

中華民國108年度

中央政府總預算案

行政院農業委員會

特有生物研究保育中心單位預算

行政院農業委員會特有生物研究保育中心編

# 行政院農業委員會特有生物研究保育中心

## 目 次

中華民國 108 年度

	頁 次
壹、預算總說明	
一、現行法定職掌-----	1—2
二、施政目標與重點-----	3—7
三、以前年度計畫實施成果概述-----	8—32
貳、主要表	
一、歲入來源別預算表-----	33—34
二、歲出機關別預算表-----	35—36
參、附屬表	
一、歲入項目說明提要表-----	37—40
二、歲出計畫提要及分支計畫概況表-----	41—56
三、各項費用彙計表-----	58—59
四、歲出一級用途別科目分析表-----	60—61
五、資本支出分析表-----	62—63
六、人事費彙計表-----	65—65
七、預算員額明細表-----	66—67
八、公務車輛明細表-----	68—68
九、現有辦公房舍明細表-----	70—71
十、捐助經費分析表-----	72—73
十一、派員赴大陸計畫預算類別表-----	74—75
十二、歲出按職能及經濟性綜合分類表-----	76—77
十三、跨年期計畫概況表-----	78—78
十四、委辦經費分析表-----	80—81
十五、立法院審議中央政府總預算案所提決議、附帶決議及注意辦理事項辦理情形報告表-----	82—113

# 壹、預算總說明

# 行政院農業委員會特有生物研究保育中心

## 預算總說明

中華民國 108 年度

一、現行法定職掌：根據臺灣省政府功能業務與組織調整暫行條例第五條第二項規定。

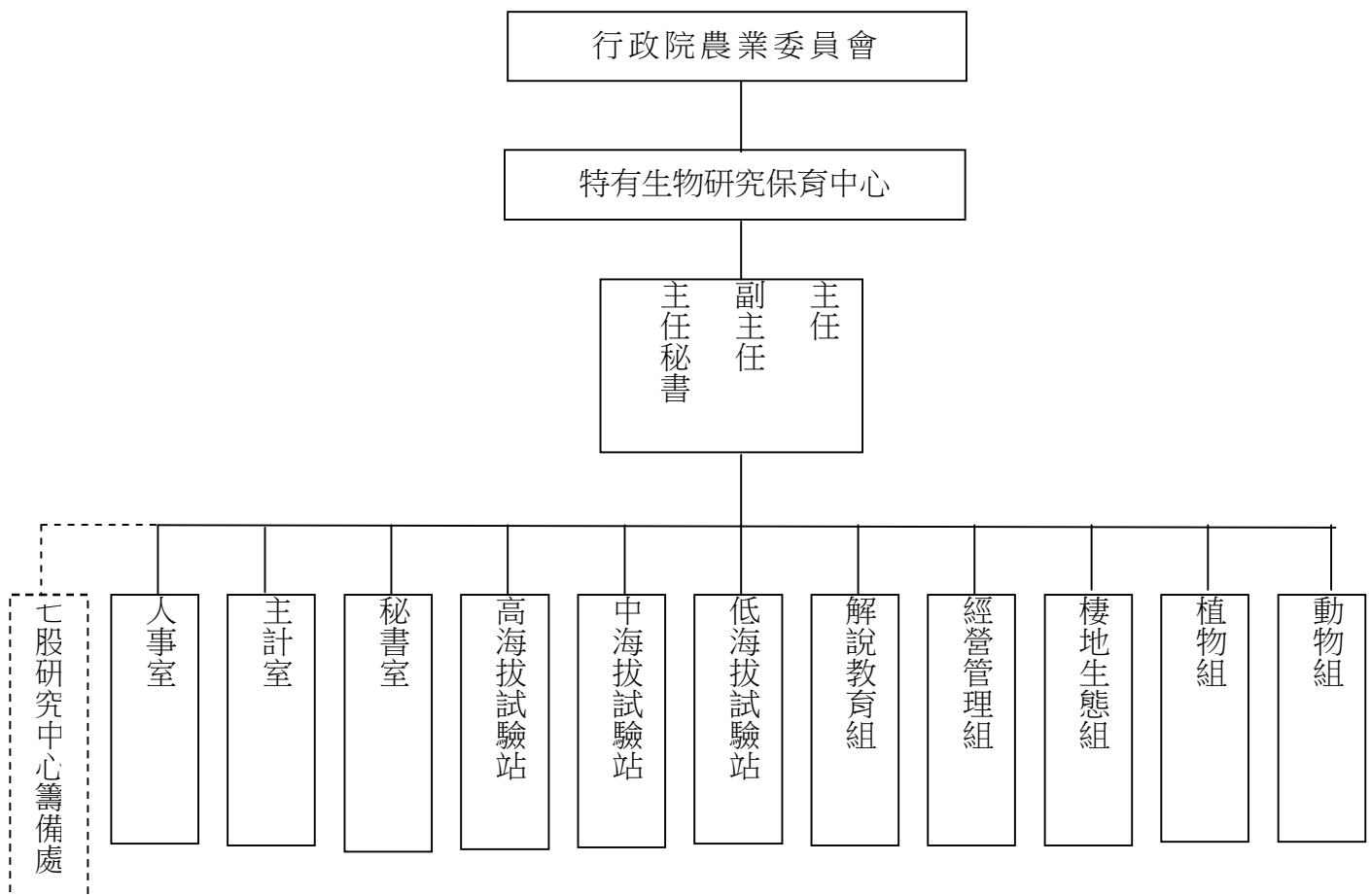
(一)機關主要職掌：

- 1.特有動物之分布、族群數量、形態、行為、繁殖、保存方法等之調查研究事項。
- 2.特有植物之分布、族群數量、形態、繁殖、保存方法等之調查研究事項。
- 3.特有生態體系、棲息地有關地質、水文等生態調查研究事項。
- 4.研究用特有動植物之飼養、培育、種原保存、典藏、繁殖、復育；試驗場站管理及配合其他組之研究事項。
- 5.研究保護成果之發表與宣導、保育資訊之建檔管理、生態教育教材之製作、推廣、服務、展示、觀摩等事項。

(二)內部分層業務：

- 1.動物組：特有動物之分布、族群數量、形態、行為、繁殖、保存方法等之調查研究事項。
- 2.植物組：特有植物之分布、族群數量、形態、繁殖、保存方法等之調查研究事項。
- 3.棲地生態組：特有生態體系、棲息地有關地質、水文等生態調查研究事項。
- 4.經營管理組：研究用特有動植物之飼養、培育、種原保存、典藏、繁殖、復育；試驗站管理及配合其他組之研究事項。
- 5.解說教育組：研究保護成果之發表與宣導、保育資訊之建檔管理、生態教育教材之製作、推廣、服務、展示、觀摩等事項。
- 6.秘書室：研考、議事、公共關係、文書、檔案、印信、出納、事務管理、財產管理及其他不屬各組、室之事項。
- 7.主計室：辦理歲計、會計及統計事項。
- 8.人事室：辦理人事管理事項。

(三)組織系統圖及預算員額說明表



- 1.本中心法定編制員額 136 人，包括：職員 72 人、技工 53 人、工友 4 人、駕駛 2 人、聘用 3 人、約僱 2 人。
- 2.七股研究中心籌備處係 97 年 9 月 11 日奉行政院農業委員會核備在案，並於 98 年 4 月 18 日正式成立。

## 二、施政目標與重點

本中心依據行政院農業委員會 108 年度施政方針，配合新農業創新推動方案、中程施政計畫及核定預算額度，透過三大主軸「建立農業新典範」、「建構農業安全體系」及「提升農業行銷能力」之目標，推廣友善環境耕作，強化農業資源永續利用，推動科技創新強勢出擊，並維護生態環境為願景。面對氣候變遷、森林與生物多樣性的自然與資源保育及環境永續等議題，積極推動調適政策，維護自然生態資源、深化「里山倡議」精神，以兼顧人文建設、物種保護及自然保育，期達成活化林業資源永續利用，維護生態永續發展。針對當前社會狀況及本中心未來發展需要，編定 108 年度施政計畫，其目標與重點如次：

### (一)年度施政目標：

#### 1.野生動物多樣性調查、應用及野生動物急救醫療之研究：

針對臺灣地區之野生動物資源進行系統化之多樣性調查、分類及鑑定；加強野生動物資源之調查與分類；進行野生動物生物學及遺傳資源之研究，調查資料建置於野生動物資料庫。分析整合研究調查資料，以期建構全國野生物物種多樣性指標系統，並以指標物種進行長期監測。持續進行野生動物救援、醫療、飼育及野放研究，著重於野生動物醫學、流行病、珍稀野生動物活體保存及復育，並加強無法野放動物應用及教育推廣。

#### 2.野生植物多樣性調查、資料庫建置與應用之研究：

對於分布臺灣本島及離島地區之野生植物進行調查、分析及鑑定；針對野生植物個體、遺傳生物學及生態學之研究及受威脅植物蒐集之資料提出保育、復育評估建議；針對臺灣植物紅皮書中受威脅物種進行調查、保育評估及保育行動計畫研擬；將調查資料數位化典藏，建置全國野生植物資料庫；透過研究、分析及調查資料整合，配合動物資料庫以期建構全國野生物物種多樣性指標系統。

#### 3.生態系及特殊棲地狀態監測及經營管理之研究：

逐步建立國家整體生物多樣性指標架構及運用方法。進行臺灣生態系分類及狀態之定期評估或監測，分析生態系類型及其面臨主要威脅；針對生態系之主要威脅，進行回應策略的研擬及評估。進行海岸及濕地生態系棲地物種多樣性調查，生態資料庫建置及棲地環境變遷之研究，對於被破壞或劣化的棲地，積極謀求改善、復育與經營管理上之良好策略。

#### 4.野生物資源永續利用研究及推廣：

研究特有野生物之飼養、培育、種原保存、典藏、繁殖、復育；對於生物資源之使用方法、永續使用、功能評估及成分合成進行研究，促進本土野生物資源永續利用



及經營管理之效能，落實生物多樣性永續發展目標。整合多項資料庫建置臺灣生物多樣性網絡，以科學化資料維護方式，透過網際網路模式，將相關資料提供政府機關與社會大眾，以利推動生物多樣性保育。

5.生物多樣性教育推廣及推動社區生態保育之研究：

持續辦理生物多樣性保育推廣教育及人員培訓，運用自然資源結合解說教育，進行相關教材及推廣刊物之編印出版與展示導覽，並辦理到校解說服務，以落實全民參與生物多樣性推廣工作。此外亦加強社區生態保育示範推動，建立生物多樣性之調查及教育機制，建構社區居民可自行操作及持續推動之生物多樣性保育及永續利用之能力，促進社區生態旅遊發展。

6.臺灣地區低、中、高海拔及濕地生態系調查、長期監測研究：

配合整體保育研究工作之需要，依生態長期監測及調查研究需求，於低海拔烏石坑、中海拔藤枝、高海拔合歡山及七股濕地，設立試驗站及研究樣區，進行生態系調查研究及長期監測，定期調查生物資源、記錄氣象、水文及物候等資料，以建立生態系之基本資料及動態變化，提供經營管理及自然資源保育之參考。

(二)年度重要施政計畫

工作計畫名稱	重要計畫項目	實施內容
一、特有生物研究 5251101000	一 特有動物保育研究 5251101000-01	1.彙整臺灣重要蝶類與其主要食草植物之物種分布資料並建立名錄。 2.臺灣南部及東部地區之蝶類群聚在時間及空間上的特性變化研究。 3.靜水域蜻蛉目昆蟲棲地利用研究。 4.虎紋非洲大蝸牛分類、分布與生物學研究。 5.臺灣產蜘蛛目物種基因條碼之建立。 6.六胸遠盲蚓與雙目遠盲蚓分類地位探討。 7.野生動物標本典藏、管理與應用。 8.野生動物救援及醫療之研究。 9.野生動物病理學資料建立之研究。 10.傷病野生動物公眾教育計畫。
	二 特有植物保育研究 5251101000-02	1.臺灣產爵床科植物分類之研究。 2.臺灣產野生石松類基因條碼之建立。 3.臺灣東部沿海及離島底棲矽藻調查。 4.蕨類植物演化與菌根菌共生關係研究。 5.臺灣植物誌編輯先期計畫。 6.臺灣地區入侵植物之防治現況研究。 7.植物紅皮書稀有植物種原之蒐集及種苗繁殖研究。 8.野生植物標本典藏之管理與應用。 9.蘭花環境適應性監測技術研發與應用。 10.促進臺灣產塊菌子囊果形成之研究。
	三 特殊生態系保育研究 5251101000-03	1.臺灣淡水蟹類受威脅物種保育行動計畫研擬與試行。 2.停曬鹽田生態系食物網模式建構及水文操作評估。 3.建立重要農業區溼地與生態資料庫。
	四 野生物資源管理研究 5251101000-04	1.探討臺灣重要蝶類與其主要食草植物之空間擬合度。 2.推估臺灣重要蝶類之最適棲地分布圖。 3.生態教育園區監測與經營管理之研究。 4.臺灣野生物資料庫之經營管理。
	五 生態教育推廣研究 5251101000-05	1.艾氏樹蛙種群之系統分類及遺傳多樣性研究。 2.臺灣產珠苔科植物分類之訂正。 3.臺灣中北部地區地衣資源調查。 4.海岸濕地溫室氣體(甲烷)通量與特性之研究—以臺南沿海為例。 5.生物多樣性宣導媒體製作與推廣。 6.生物多樣性推廣教育之發展與應用研究



			<p>—保育教育館為例。</p> <p>7.社區居民參與式的臺灣白魚環境教育及河川棲地保育。</p>
	六	試驗站經營研究 5251101000-06	<p>1.不同海拔地區臺灣草蜥族群動態學研究。</p> <p>2.烏石坑低海拔生態系長期監測之研究。</p> <p>3.增益圈養臺灣黑熊之動物福利研究。</p> <p>4.臺灣產高粱屬植物(禾本科)種間遺傳變異之研究。</p> <p>5.藤枝中海拔生態系長期監測之研究。</p> <p>6.臺灣高海拔鳥類之親緣地理探討—以岩鷄為例。</p> <p>7.合歡山高海拔生態系長期監測之研究。</p> <p>8.七股濕地生態系長期監測之研究。</p>
	七	環境資源生態管理 5251101000-07	<p>1.臺灣野生開花植物辨識。</p> <p>2.線上即時賞鳥資訊平臺 eBird Taiwan 的建置與營運。</p> <p>3.生物多樣性物種時空分布資料擴增。</p>
二、一般行政 5851100100	一	<p>基本行政工作維持，野生動物急救站、保育教育館、七股研究中心籌備處與海拔試驗站經營管理</p> <p>5851100100-02</p>	<p>1.持續維持全年無休，收治民眾送交傷病動物醫療服務。</p> <p>2.協助國內地方政府傷病野生動物後送處理與緊急醫療支援服務。</p> <p>3.提供傷病野生動物健康採樣平臺，協助重要傳染病、毒物篩檢與監控。</p> <p>4.協助保育類野生動物司法取締後醫療照護、野放、與收容工作。</p> <p>5.強化特生中心環境教育功能，結合醫療救護與愛護淺山生態環境議題。</p> <p>6.積極與宗教團體合作推動傷癒動物放生，協助導正不當放生行為及活動。</p> <p>7.辦理國內傷病野生動物人才培訓。</p> <p>8.蕨類園的經營管理提供物種區外保育、基因保留、活體展示、解說教育活動宣導。</p> <p>9.生態教育園區監測與經營管理之研究。</p> <p>10.保育教育館提供民眾遊客生態旅遊及生態教育等，知性與感性兼具之多功能參觀導覽場所。</p> <p>11.辦理生態相關展覽，主、協辦館外展覽。</p> <p>12.以臺灣生態系及特有動植物為展示主題，透過實景模型、標本展示、生態影片放映，推廣生態保育觀念。</p> <p>13.展示品、展示相關設施及展場環境之管理維護與更新。</p> <p>14.持續加強珍貴稀有野生動植物培育、繁殖與收容及傷病野生動物痊癒後照養。</p> <p>15.規劃平臺地之動物收容籠舍、溫室、蕨類園、烏來杜鵑異地保存區及珍貴稀有</p>

			<p>植物標本園等動植物設施之經營管理與維護。</p> <p>16.加強試驗站聯外道路、步道、轄內林道及試驗地之經營管理與維護。</p> <p>17.與學術機關合作，辦理指標物種現有棲息處族群變動之調查，並提供研究設施及暫時性照護管理工作。</p> <p>18.辦理生態相關展覽，協辦鳥類生態展覽，推動中海拔生物多樣性保育教育。</p> <p>19.七股研究中心經營管理及濕地環境教育推廣。</p> <p>20.執行各項行政業務，協助試驗研究工作之進行。</p>
三、農業試驗發展 5851102000	一	時空資訊雲落實智慧國土計畫 5851102000-01	持續建置及維護系統資料，包含充實生物分布點位資料、野生物分布圖、物種俗名及學名增修、視覺化圖台建置及生物多樣性開放資料推廣等。
	二	國土生態保育綠色網絡建置計畫 5851102000-02	<p>1.盤點並開放全國性野生物資料。</p> <p>2.資料缺乏地區及類群之補充調查。</p> <p>3.生態系與重要物種變遷指標。</p> <p>4.生態保育核心區域與熱點指認。</p> <p>5.重要生態系脆弱度評估。</p> <p>6.重要野生物滅絕風險與保育優先性評估、保育策略研擬及補充調查。</p>

### 三、以前年度計畫實施成果概述

#### (一)前(106)年度計畫實施成果概述

工作計畫	重要計畫項目	實施概況	實施成果
一、特有生物研究	一、特有動物保育研究	(一)臺灣中部及北部地區低中海拔雙翅目大蚊資源及分布調查。	完成中、低海拔地區之大蚊科物種調查，利用大蚊趨光性，於天黑開始點燈至午夜。總計完成 52 次調查，採集並製作 243 隻大蚊乾式標本，共計 2 科 6 屬大蚊，其中以大蚊屬（ <i>Tipula</i> ）中的犬大蚊亞屬（ <i>Pterelachisus</i> ）數量最多，占總數量的一半之多。已依進度達成原定目標。
		(二)四斑細蟬生活史與棲地利用研究。	完成淡水河感潮樣區每月調查，記錄成蟲 140 隻且主要發生季節在 4 至 9 月。水棲稚蟲記錄 40 隻，終齡稚蟲多集中在 4 月。推估本種生活史為一年一代，且蘆葦叢是最主要的棲地類型。已依進度達成原定目標。
		(三)以超音波測錄調查進行臺灣地區蝙蝠類長期監測。	持續於不同海拔之烏石坑、杉林溪及合歡山樣區進行每季一次 3 天 2 夜之蝙蝠捕捉調查及物種超音波參考音頻測錄，並完成臺灣全區 11 條各 30km 音波調查路線之設置。結果共計捕獲 3 科 9 屬 17 種 112 隻次蝙蝠；進行 14 次樣線音波測錄調查，總計錄得 866 筆蝙蝠超音波有效音頻，分析發現至少有 19 種蝙蝠。在 106 年間總計發現 27 種蝙蝠。已依進度達成原定目標。
		(四)南投地區石虎分布熱區監測模式之建立。	於石虎熱區（集集鎮、中寮鄉和鄰近區域）30 個樣點架設紅外線自動相機，於本年 1 月至 10 月期間，共計有效工作時數為 131,098hr，拍攝到的類群有 6 目 17 種哺乳動物和 7 目 36 種鳥類。其中拍到石虎的樣點有 28 個，有效照片數為 268 張。已依進度達成原定目標。
		(五)臺灣東部地區蜘蛛多樣性及分布調查研究。	總計蒐集標本 329 件、照片紀錄資料 688 筆，並經文獻之學名變更、錯誤清查，共整理 40 科 361 種分布於臺灣東部地區之蜘蛛，其中 44 種為臺灣特有種，112 種尚未記錄於臺灣物種名錄，另有 3 種雄性新紀錄、1 種雌性新紀錄、3 種新種，以及 13 種樣本有待未來以遺傳資料、幾何形態學等方式，並透過國際合作、標本交換以進行後續蜘蛛鑑定與命名工作。已依進度達成原定目標。
		(六)臺灣蚯蚓基因條碼之建立。	共建立 3 科 7 屬 60 個物種計 432 個臺灣蚯蚓樣本的 DNA 條碼。已依進度達成原定目標。
		(七)臺灣產蜥蜴亞目物	完成 17 種 88 個臺灣蜥蜴樣本之部分 COI 序列定序（658 bp）。初步結果顯示，COI 序列應用

	種基因條碼之建立 野生動物標本典藏、管理與應用。	於這 17 種之種間鑑別具有可行性。已依進度達成原定目標。
	(八)野生動物標本典藏、管理與應用。	蒐集並製作了 2,612 件動物標本，提供英國倫敦帝國大學、德國環境研究中心等單位進行學術交流活動 15 次，另將動物標本提供農委會記者室、彰化文德國小等單位辦理教育、研習營、生態展示等活動，共計 10 場次。已依進度達成原定目標。
	(九)野生動物及產製品之形態與分子鑑定。	協助中心路殺社、急救站及鳥類飼養室、防檢局新竹分局及高雄分局、臺東縣政府、家畜衛生試驗所、法務部調查局新竹調查站、彰化師範大學、保七總隊等單位，將所送來的標本或檢體以 12S、16S 及 COI 基因分析方式，進行各物種之確認，計 337 件。已依進度達成原定目標。
	(十)野生動物救援及醫療之研究。	共處理傷病野生動物 623 隻。傷病分類創傷及幼年動物占前 2 名。處理傷病食肉目動物有 47 隻：白鼻心 23 隻、鼬獾 13 隻、石虎 4 隻、麝香貓 3 隻、食蟹獾 3 隻以及黃鼠狼 1 隻。有 7 隻死亡食肉目動物(鼬獾)送狂犬病篩檢，結果全檢出陽性反應。維持特生中心野生動物急救站為民服務單一窗口。已依進度達成原定目標。
	(十一)臺灣地區圈養鼬獾之繁殖研究。	圈養鼬獾發情季為每年 2 至 6 月，4 至 6 月為生產期，平均交配天數 8 天，懷孕天數平均 40 天，每胎產 1 至 3 隻幼獸。圈養幼獸 6 個月齡時平均體長可達 35 公分及 6 個月齡時平均體重可達 800 克，接近野外補抓成年鼬獾體重及體長。已依進度達成原定目標。
	(十二)鼬獾胃內含物與狂犬病關連性之研究。	共檢視 80 隻鼬獾的胃內含物，其中 63 隻的胃部中有食物殘餘，其胃內含物的類別與出現頻率依次為：蚯蚓(57.1%)、軟體動物(42.9%)、植物(39.7%)、昆蟲(33.3%)、非昆蟲節肢動物(11.1%)、爬蟲類(4.8%)及兩棲類(4.8%)。80 隻個體有 24 隻狂犬病陽性、56 隻陰性，狂犬病陽性個體的空胃比例(54.2%)顯著的比陰性個體高(7.1%)。已依進度達成原定目標。
	(十三)傷病野生動物教育推廣計畫。	辦理之野生動物教育活動，共舉辦 67 場合計 5,970 人次的學生和民眾參與。分別為：1.野生動物大使教育活動共 48 場，1,840 人次參加，包含於特有生物研究保育中心現地舉行 (27 場，1,278 人次)及中部地區國民小學到校服務 (21 場，562 人)。2.野生動物教育合作案共 19 場，

			觸及民眾達4,130人次。已依進度達成原定目標。
	二、特有植物保育研究	(一)植物紅皮書物種保育優先次序之評估。	物種保育優先次序會因時空改變與資訊增補而需予以重新評估與更動，本次物種受評率雖較低，然評估結果仍可供物種保育優先順序之參考，以有效利用資源做最大的生物多樣性保育。已依進度達成原定目標。
		(二)臺灣瀕絕維管束植物種子保存之研究。	完成預定採集植物種類名錄的建立，並完成採芹草( <i>Hydroleazeylanica</i> )、棣慕華鳳仙花( <i>Impatiensdevolii</i> )、黃花鳳仙花( <i>Impatienssteyemonii</i> )、紫花鳳仙花( <i>Impatiensuniflora</i> )、高山露珠草( <i>Circaea alpine subsp.imaicola</i> )及漏蘆( <i>Echinops grilisii</i> )等6種植物種子的蒐集及保存工作，同時並完成採芹草種子的發芽率試驗，其發芽率約為65%，在這6種植物中，包括嚴重瀕臨絕滅級(CriticallyEndangered, CR)1種、易受害級(Vulnerable, VU)3種以及未列入紅皮書保護等級者2種，合計共6種。已依進度達成原定目標。
		(三)紫苞舌蘭保育行動計畫之研擬。	完成紫苞舌蘭行動計畫草案內容及架構之撰寫，另評估紫苞舌蘭適合進行再引回試驗地點3處。已依進度達成原定目標。
		(四)臺灣破傘菊及其伴生植物族群調查。	完成物候週期及生育地伴生植物調查。物候週期：於2月抽出嫩葉，但生育地於4月遭到火燒，雖重新長出新葉，但未生花軸，至10月地上部全枯萎。主要生育地伴生植物計有58科144種植物。已依進度達成原定目標。
		(五)五加科植物分類之研究。	完成臺灣五加科( <i>Araliaceae</i> )植物11屬17種1變種的學名比對、形態內容描述資料建置及重要標本影像資料整理，採集臺灣產五加科植物標本80份，調閱各標本館藏植物標本160份。已依進度達成原定目標。
		(六)植物孢粉電顯資料之建立與研究。	植物孢粉電子顯微鏡資料100種300筆；其中蕨類植物50種，單子葉植物10種，真雙子葉植物與原始被子植物類群共40種。已依進度達成原定目標。
		(七)石灰石礦區植群與内生菌根菌共生關係研究。	進行臺灣西部主要石灰石廢棄礦區內生菌根菌調查共記錄16種叢枝菌根菌，調查發現關西赤柯山廢棄礦區復舊造林地以臺灣赤楊及相思樹生長狀況最好，經採集根圈土壤並進行染根實驗，發現其根系均與叢枝菌根菌形成共生，而大崗山樣區以速生樹種大葉桉及直幹相思樹為造林樹種，生長狀況良好，然而共生土壤微生物多樣性明顯較低，後續之生態效應仍有待觀察。已依進度達成原定目標。

	(八)南部沿海底棲微藻調查。	在南部沿海微藻調查，已鑑定出 18 屬 40 種矽藻藻種，其中以 Navicula 屬藻種最多，Nitzschia 屬其次，在屏東墾丁帆船石調查的矽藻藻種多樣性最高。已依進度達成原定目標。
	(九)細柄雙蓋蕨與臺灣原始觀音座蓮光保護特性比較研究。	就 HPLC 分析結果及葉綠素螢光特性，發現臺灣原始觀音座蓮在極低光度( $50 \mu\text{mol m}^{-2}\text{s}^{-1}$ )即有熱消散出現，唯其效率並未隨光度增加而上升，因此易受到光抑制。另臺灣原始觀音座蓮因無法就其 Carotene 在不同光環境下彈性調整或許為其無法於強光下適存的原因之一，細柄雙蓋蕨則因有較強之光保護(qE)機制因此有較廣之適存範圍。已依進度達成原定目標。
	(十)野生植物標本典藏之管理與應用。	完成各類野生動植物標本及遺傳物質的預定蒐藏量，並使標本維持在最佳狀態，以利後續研究，使本中心野生物標本館藏發揮最大科學研究、教育及解說效益；另以基因條碼協助進行物種鑑定，確立各類物種之正確性。已依進度達成原定目標。
	(十一)臺灣產安息香科植物化學分類及二次代謝物之研究。	完成評估 6 種安息香科植物生物活性之比較，並根據二次代謝物之分析推測出影響其生物活性能力為木酚素結構之化合物，同時也進行了 6 種安息香科植物之化學分類；另外，也從臺灣野茉莉及烏皮九芎中分離出具有活性之化合物，並建立了 6 種安息香科植物甲醇萃取物之二次代謝物指紋圖譜。已依進度達成原定目標。
	(十二)臺灣原生植物綠美化應用與物候之調查研究。	完成蘭嶼肉豆蔻等 25 種臺灣原生綠化植物物候週期調查。已依進度達成原定目標。
	(十三)蝴蝶蘭產業領航產業技術研發與應用。	葉綠素螢光可推算植物葉片葉綠體之光系統 II 之效率，並推估光合作用之產量。搭配紅外光氣體分析儀，可同步量測光合作用明反應及暗反應，評估能量傳遞之耗損及路徑。本試驗之材料為蝴蝶蘭，其中選用 6 種不同品系進行抽梗前與抽梗後光合作用(ETR)與光保護(NPQ、qE 及 qZ 等)能力之量測。抽梗可能使各材料之間有差異減小之趨勢(各材料在抽梗後之資料捉對比較 t-TEST 呈顯著差異的情況較抽梗前減少)，其中 f07 不論於抽梗前後皆有光合作用較弱及光保護機制表現較強之特性。材料 e07 則在抽梗後光合作用能力略提升(提升差異統計不顯著)，而有光保護機制 qE 調降之現象。b07 為光合作用能力下降，並有光保護機制 qZ 有調升之情形，然而 c07 在抽梗後，其光合作用能力亦下

			降，然而光保護機制 qE 卻呈調降之狀況。是否為不同編號材料因應抽梗而產生特有之生理特性，仍有待查明。另外，培育於集集之材料 ETR 值低於古坑培育之現象，可推測材料不適應集集之培育環境。不論材料是否在合適之環境下生存，其 NPQ 對 ETR 之變化均呈負相關。培育於集集之材料，其 qZ 對 NPQ 值之影響顯著較 qE 大，可能在培育環境不佳之情況下會調整材料對光保護機制 qE 或 qZ 之偏好，因此不同材料是否會有不同之光保護策略調整，對不良之環境產生不同之適應能力等問題尚待釐清。已依進度達成原定目標。
三、特殊生態系保育研究	(一)臺灣淡水蟹類紅皮書評估與受威脅物種保育策略行動綱領研擬。		為建立臺灣淡水蟹紅皮書，藉由 IUCN 紅皮書名錄標準評估流程，並參考地區性、相關類群的補充評估條件，重新評定臺灣淡水蟹的受威脅等級，進而瞭解受威脅物種的威脅因子與瀕危情形，研擬適宜的保育策略行動綱領，以維護臺灣重要的生物多樣性資源。今年度已依據 IUCN 紅皮書名錄標準評估流程，修正受脅物種名錄為 9 種，將完成複評工作，並陸續完成臺灣淡水蟹紅皮書名錄出版工作；針對受脅物種，如霧臺澤蟹（ <i>Geothelphusa wutai</i> ），已根據其物種現狀，參照 IUCN 物種保育相關建議，研擬適宜可行的保育行動綱領，可為後續規劃與執行保育行動計畫之參考。已依進度達成原定目標。
	(二)布袋鹽田水鳥棲地改善規劃先期研究。		臺灣的鹽田主要分布於西南沿海，為東亞-澳洲遷徙路線上許多水鳥的過境及度冬地。位於嘉義縣的布袋鹽田濕地為臺灣野鳥重要棲地，並劃定為國家級重要濕地，但自 2001 年鹽田結束曬鹽後面臨諸多問題，包括輸水設施損壞、缺乏水文管理、水文循環不佳及地層下陷等，導致濕地環境條件逐漸劣化。本研究目的為透過建立水鳥、水質及水文基礎調查，探討鹽田可行的水鳥棲地改善方法。1.完成調查內容：106 年共完成每月 1 次的鳥類、水質及水位高程調查，底棲動物則每季調查一次。本年度也進行西濱快速道路以東之鹽田坵塊高程測量，以衛星定位接收儀進行即時動態測量(RTK)，依照鹽田紋理細分坵塊，由研究人員徒步進入坵塊測得，共計完成約 90 ha，高程介於平均 EL.-0.6m 至 EL.-1.3m。2.棲地改善目標選擇：文獻回顧結果顯示東亞-澳洲遷徙線上的潮間帶灘地不斷減少及劣化，許多鷸鴒類族群數量也跟著下降。比較新年數鳥嘉年華的全臺普查數量資料，布袋鹽田的小型鷸鴒類數量有限，可能受棲地水



		<p>深限制，僅集中分布在幾處小範圍區域。因此本計畫以鵲鴿類做為棲地改善的目標類群。3. 棲地利用方式：鵲鴿類的數量在布袋有明顯的季節性差異，高峰出現於冬季(11-2 月)。鵲鴿類數量於漲潮時較多，但退潮時仍有許多留在鹽田中覓食，暗示除了潮間帶外，鹽田也是牠們選擇的覓食棲地。4. 潛在食物資源：根據底棲無脊椎動物調查，鹽田中鵲鴿類潛在食物資源主要為流文蜷(<i>Thiara riqueti</i>)、栗螺(<i>Stenothyra sp.</i>)及腺帶刺沙蠶(<i>Neanthes glandicincta</i>)。5. 環境選擇因子：研究環境因子對鵲類類影響發現，可利用棲地面積顯著影響鵲鴿數量，但鹽田面積及鹽度則無顯著差異。當鹽田的可利用棲地面積(裸地+水深&lt; 15 cm)愈大，鵲鴿類的數量愈多。鹽田地形高程資料可用於模擬不同水位波動下鵲鴿的水深適合度變化，提供水鳥棲地改善有用地的基礎資訊。已依進度達成原定目標。</p>
	(三)北海岸重金屬污染監測及螺貝類生物群聚研究。	<p>為了確認臺灣沿海生物多樣性的可能熱點，本研究進行了生物調查，檢測了臺灣北海地區的重金屬污染狀況及相應的牡蠣殼及肉。按河流出口及地理位置海岸類型先分 30 段，設置監測點，各收集了 30 個採樣站的 180 個生物樣品和 180 個環境樣品，並對其重金屬污染情況進行了測定。2016 年 3 月受德翔臺北輪船漏油影響的德茂海岸、麟山鼻、淺水灣等地區螺貝類、寄居蟹、螃蟹生物族群已逐漸增加，但因為當時首當其衝的石門區，漏油的油污集中在高潮線區，生物死亡非常嚴重，特別是在附著高潮區的綠藻類及牡蠣、笠螺等螺貝類，目前僅略有回復，且個體較小。北海岸的採集中，牡蠣體內含鋅最高者為金山的水尾漁港的樣本，高達 11074ppm，其次為大屯溪北岸 9973ppm。牡蠣體內銅的含量最高的為員山子分洪口，高達 8086ppm，其次為下奎柔垃圾場外側海岸，為 6377ppm。海岸基質的部分，基隆和平島的 Cu 偏高為 803ppm，同樣點 Zn 也是異常，達到 2068ppm。水湳洞的 Cu 也是偏高，達到 200ppm。今年收集的一個軟體動物樣本，通過 DNA 比對得到的一種章魚可能是一個新的物種。已依進度達成原定目標。</p>
	(四)筏子溪魚類群聚組成監測與族群動態分析。	<p>完成筏子溪五個樣區 1 月至 12 月每月 1 次環境因子調查包含流量(穿越線流速、水深)、水質(樣點之酸鹼、溶氧、電導、氧化還原電位)以及每月 1 次魚類群聚組成調查，建立流量、環境因子、魚類群聚組成等監測資料共計 180 筆，並初</p>

		步分析筏子溪優勢魚種間族群動態。2017 年魚類監測共捕獲 18 科 37 種 2895 隻次，以吳郭魚佔 41%為優勢魚種。原生魚種以明潭吻鰕虎 14%、粗首馬口鱮 14%、臺灣石魚賓6%最多。魚種族群量具有季節波動特性，各魚種族群波動不甚一致，若以總漁獲數來看，有 2 月及 11 月兩個高峰。已依進度達成原定目標。
	(五)蘭陽海岸濕地重金屬監測及蟹類生物群聚研究。	蘭陽海岸北起頭城鎮石城至和平溪口，選定 30 固定採樣站，分別於礁溪斷層海岸地石城、大里、大溪、北關、外澳，蘭陽沖積海岸地之竹安、蘭陽溪口、五十二甲及無尾港等，以及蘇花斷層海岸界於北方澳及和平溪口間。已完成宜蘭海岸 60 個蟹類及 180 個環境樣本資料，檢測 32 種海岸重金屬，並對應蟹類群聚分析，目前確認頂寮生態池鐵、錳、鈦、鎳含量偏高。已依進度達成原定目標。
	(六)脊椎動物紅皮書、保育行動計畫與受威脅物種監測。	<p>為建立本國之地區性紅皮書系統與報告，包含建置評估方法，並依據其方法評估或再評估分布於我國的野生脊椎動物(哺乳動物、鳥類、兩棲爬蟲類及魚類)的紅皮書類別，建立紅皮書知識庫，對評估之各類群擬定整體保育行動綱領，從而針對優先類群及物種建立個別的保育行動綱領與適當的監測系統，以作為後續各項保育行動與評估成效的依據。</p> <p>本年度已經依照預定目標完成：</p> <p>1.各類群已經完成受脅物種評估與再評估的工作，並且已經完成紅皮書名錄出版工作及紅皮書指數(RLI)的計算。本次發表包含五個類群共 617 種動物(陸域哺乳類 80 種、鳥類 316 種、陸域爬行類 89 種、兩生類 37 種和淡水魚類 95 種。)的受脅狀態評估與出版，其中陸域哺乳類、陸域爬行類、兩棲類為首次出版，鳥類與淡水魚類則為再評估版。最後評估結果共有 105 種 (16.9%)列入在國家受脅(含極危 CR 種、瀕危 EN 與近危 VU 三個類別)，包含哺乳類 12 種 (15.0%)、鳥類 52 種(16.5%)、爬行類 5 種(5.6%)、兩棲類 11 種(29.7%)及淡水魚類 25 種(26.3%)。已透過公開記者會正式發表。本次出版採中英文同步出版，並且使用創用 CC 授權方式，報告電子檔同時上網公布，創造資料最大流通程度，讓臺灣物種保育狀態更容易為世界各國所瞭解。名錄出版後，引發專家討論與社會民眾關注，對於生物多樣性主流化及提高受脅生物關注度的成效良好。</p> <p>2.依據紅皮書名錄結果及資料，完成各類群受脅原因分析，蒐集已有保育行動方案物種文獻，</p>

		<p>並建立保育優先排序方法流程及部分測試。哺乳類的臺灣狐蝠(NCR)與水獺(NCR)，鳥類的黑嘴端鳳頭燕鷗(NCR)、草鴉(NEN)、熊鷹(NEN)及山麻雀(NEN)及淡水魚類的巴氏銀鮡(NCR)與飯島氏銀鮡(DD)並已透過專家委員會以工作坊形式針對其主要威脅，研擬其對應之保育策略與行動項目討論完成保育行動方案的規劃，此部分的成果可視為保育行動計畫簡要版本。</p> <p>3.針對鳥類與魚類受脅物種發展合適的監測體系，至少各 2 個物種。鳥類已針對山麻雀發展出合適的監測體系，並於 2017 年完成第一次普查。水雉與八色鳥則依照既定的監測方法於 2017 完成再次調查。淡水魚類則已完成巴氏銀鮡與飯島氏銀鮡的監測方法測試，將於明年開始進行全面性的監測計畫。完成保育行動綱領架構，未來將可利用各類群紅皮書評估成果進行測試與擬定。</p> <p>以上均已達成預期目標。</p>
	(七)生態系常見動物組成的族群分布與數量變化。	<p>生態系常見動物組成的族群分布與數量變化，以常見鳥類與臺灣獼猴為指標，運用公民科學，進行大範圍監測。</p> <p>1.臺灣繁殖鳥類大調查(BBS Taiwan)：是以觀測臺灣本島普遍分布的繁殖鳥類族群變動為目的的大尺度生物監測計畫。BBS Taiwan 自 2008 年開始規劃，2009 年正式起跑，於 2017 年完成了第 9 年重複調查。藉由特有生物研究保育中心、臺灣大學生態學與演化生物研究所與中華民國野鳥學會的推動，以及各地鳥會、民間組織和民眾的共同調查，不僅進行涵蓋全島的繁殖鳥類調查與指標分析，更積極地推廣 BBS Taiwan，培養公民科學家。本年成鳥類監測樣區約 300 個，蒐集 51,584 筆的臺灣野生鳥類分布和數量資料，建立 90 多種常見繁殖鳥類的族群指標，以及代表整體繁殖鳥類族群狀態的綜合指標，每年更新其族群狀態，以即時察覺各個鳥種與其所代表環境的消長與變化。持續經營 BBS Taiwan 網路及社群網站，參加 1 場鳥類博覽會推廣活動(來訪人數約 5,000 人次)，在桃園、雲林舉辦推廣訓練班共 2 場、總參與學員數共 26 人。</p> <p>2.臺灣鳥類生產力與存活率監測：臺灣鳥類生產力與存活率監測以陸域雀形目(Passeriformes)鳥類為主要研究對象，於 2009 年開始監測其族群結構的基礎數值，瞭解在不同空間、海拔及棲地特性下，鳥類族群生產力及存活率的年間變異。2017 年開設 7 處繫放站，其中高海拔的合</p>

		<p>歡山、中海拔的瑞岩 A、瑞岩 B 以及低海拔的烏石坑、社口及關渡站等 6 站均依據標準完成。於 3-9 月繁殖季期間，以系統化的方式架設霧網，由受過專業訓練的志工，執行標準化的繫放流程。2017 年有 68 人參與繫放，累計總共 2,844 人時的繫放活動。捕獲 61 種 1,108 隻次的鳥類，其中屬遷徙鳥有 9 種 29 隻次，繁殖留鳥有 52 種 1,079 隻次。去除過境及度冬鳥，整體繁殖指數(幼鳥個體數/成鳥個體數)為 0.36(2016 年為 0.25)。</p> <p>3.臺灣新年數鳥嘉年華：近年東亞澳遷徙線的候鳥因棲地流失而導致數量大幅下降。為瞭解臺灣冬季鳥類相的變化趨勢，「臺灣新年數鳥嘉年華」已自 2014 年執行至今。2016 年 12 月 17 日至 2017 年 1 月 8 日的 23 天內，由 1,258 名志工於全國 174 個半徑 3 km 的樣區圓內執行鳥類調查，共記錄 343 種鳥，322,353 隻次的鳥類。完整記錄臺灣出現的 27 種特有種。與 2014 年至 2016 年的成果相較，參與人數、調查時間及樣區圓數量皆有所增加。臺灣新年數鳥嘉年華的資料已開放供各界應用，包括國內外大專院校及研究機構。目前臺灣新年數鳥嘉年華團隊以與國際組織 Wetland International 合作，未來將持續執行，共同監測冬候鳥的族群變化趨勢。</p> <p>4.臺灣獼猴族群長期監測系統推動：臺灣獼猴在臺灣受到「野生動物保育法」所保護，但獼猴危害農作物與人類餵食獼猴所形成的人猴衝突問題，為這種特有靈長類的保育重大挑戰，亦是目前臺灣獼猴經營管理的重要議題。本研究建構公民參與式的標準化長期監測方法，於 2015 年開始試行，2017 年在全臺各地 276 位志工的積極參與下，已至少在 2,700 個樣點進行臺灣獼猴族群監測，其中記錄到猴群和孤猴的資料筆數分別為 34 筆和 22 筆。蒐集到的資料將可用來推估全島獼猴族群量及年間族群變動趨勢，做為決策者未來擬訂經營管理策略之參考資訊。</p> <p>以上均已達成預期目標。</p>
	(八)陸域生態系監測與保護留區評估－生態系運作的維持與代表性。	<p>為評估臺灣生物多樣性熱點與受保護情形，以物種分布預測模式結果推估兩棲類、爬行類、鳥類與哺乳類等陸域脊椎動物之物種、特有種、保育類與受脅物種豐富度，並比對現行保護（留）區體系與分布。模式預測結果兩棲類分析 20 種，7 種特有種，1 種保育類，1 種國家受脅物種；爬行類分析 56 種，15 種特有種，19 種保育類，3 種國家受脅物種；哺乳類分析 23</p>

			種，13 種特有種，5 種保育類；鳥類分析 129 種，64 種特有種，31 種保育類，12 種國家受脅物種。發現臺灣保護（留）區面積比例隨著海拔高度的增加而增加，中高海拔區域受保護比例（超過 47%）高於低海拔，但大多數物種分布熱點位於 1,500 m 以下的中低海拔地區，且大多落於保護區以外。已依進度達成原定目標。
四、野生動物資源管理研究	(一)臺灣嚴重瀕絕植物臺灣破傘菊繁殖與種質保存之研究。	已完成臺灣嚴重瀕臨滅絕級（CR）植物臺灣破傘菊相關文獻與環境資料蒐集，成功建立臺灣破傘菊種子繁殖實生苗之體系及無性繁殖體系，並選擇最佳量化培養基，於無菌培養條件下進行種原離體保存。已依進度達成原定目標。	
	(二)生態教育園區監測與經營管理之研究。	1.完成 35 種 379 株原生植物之蒐集與保存，並提供園區所培育苗木 15 科 20 種 239 株，供民眾做為社區綠美化使用。 2.辦理更新生態教育園區網站動植物資料更新及最新訊息發布。 3.完成園區蝶相監測與調查，監測項目調查當日溫溼度、發現種類、隻數、食草等，共計記錄物種為 5 科 90 種 2,502 隻，以蛺蝶科（39.5%）及粉蝶科（30.3%）最為優勢，其次為灰蝶科（19.3%）、鳳蝶科（8.9%），最少為弄蝶科（2%）。依月份來看，7~9 月種類及數量均達最高，隨後主要因為係適值園區多數植物開花期，尤其高士佛澤蘭吸引眾多紫斑蝶吸食花蜜所致。 4.建置園區立木資料共 100 筆，調查資料包含立木種類、座標、胸徑等資料，並運用 GIS 技術將立木資料予以空間化，以提供未來立木監測之參考。 以上均已達成預期目標。	
	(三)運用原生植物進行抗肺纖維化之研究。	完成 10 種原生植物萃取活性分析並發現其中 2 種具可抑制肺纖維母細胞的腺苷三磷酸酶表現。另發表研究報告 2 篇：1. Chemical composition and antioxidant, bactericidal, and matrix metalloproteinase inhibition activity of food-related plant.（SCI 期刊 LWT - Food Science and Technology）；2. Secreted gelsolin desensitizes and induces apoptosis of infiltrated lymphocytes in prostate cancer.（SCI 期刊 Oncotarget）。已依進度達成原定目標。	
	(四)臺灣瀕危植物超低溫保存之研究。	完成蒐集石斛蘭類（鴿石斛 <i>Dendrobium crumenatum</i> 、細莖石斛 <i>D. leptocladum</i> ）和囊稈竹（ <i>Leptaspis formosana</i> ）等 3 種臺灣瀕危植物，建立其繁殖體系，並完成量化培植體試驗，評	

			估植物材料生長狀況與篩選，分別選石斛蘭類之 PLB(protocorm-like bodies)及囊稈竹種子胚供超低溫保存預處理試驗，陸續進行各培植體後續檢定存活率或形態發生潛能，以供後續種質長期保存。已依進度達成原定目標。
		(五)秋冬季節賞螢活動在生態產業上應用之研究。	1.本年度經調查杉林溪螢火蟲，已記錄2科11 屬15 種，秋冬螢則有雙色垂鬚螢、雲南扁螢、雪螢、鋸角雪螢、神木螢等，其發光皆為持續光，呈現迥異於春夏螢的特殊視覺印象，不論在觀賞感受、景觀及生物教育等皆有其獨特性。 2.針對來訪的賞螢遊客進行滿意度調查，已完成866 份問卷，從問卷得知，遊客對於秋冬螢賞螢生態導覽服務之滿意度有90%以上達到滿意或非常滿意，整體來說遊客對於秋冬螢賞螢生態導覽給予正面評價，因此秋冬季節若要在生態產業上推廣賞螢活動，有很高的經濟效益。 3.有關螢火蟲棲地環境因子的監測項目，包括溫度及濕度，仍持續進行。輔導生態旅遊業者辦理賞螢活動5 場次，成效良好。 以上均已達成預期目標。
		(六)臺灣野生動物資料庫之經營管理。	完成上傳植物資料4,070 筆，包括調查資料1,757 筆及圖片資料2,313 張；已完成資料之轉化及上傳10,000 筆。並於106 年12 月15 日辦理「野生動物資料庫系統精進與維護程式設計」專業教育訓練1 場，參與人數計15 人；「臺灣野生植物資料庫」 本年度新增219,529 瀏覽人次。已依進度達成原定目標。
	五、生態教育推廣研究	(一)產業議題導向之農業科技計畫前期作業規劃研究-特生中心小科管平 臺 運作。	促進研發能量，完成23 場次共67 人次發表內部專題報告，邀請7 位產學研專家學者進行專題演講。加強研究整合及同仁溝通，辦理2 場內部專家會議，規劃108 年新提計畫。促進汰舊換新：盤點107 年汰舊計畫共21 項。已依進度達成原定目標。
		(二)臺灣中部地區地衣資源調查。	中部地區地衣物種資源調查，經標本採集鑑定與整理，完成已辨識標本資料庫與數位化建檔共40 屬、150 份標本，以及初步分類檢索表及各屬特徵檢索表27 屬。已依進度達成原定目標。
		(三)生物多樣性宣導媒體製作與推廣。	出版品及宣導品累計有18 項，包括自然保育季刊、臺灣生物多樣性研究、2018 年自然手冊、中心簡訊、年報、改版臺灣蝙蝠圖鑑及推廣性宣導品「紋身貼紙」、「暖地大葉苔 T 恤」及「生物多樣性斗方」等。另參與生態教育推廣活動共9 場次。已依進度達成原定目標。

		(四)生物多樣性推廣教育之發展與應用研究保育教育館為例。	保育教育館工作人員以服務為導向，透過對遊客解說導覽，提升來訪遊客滿意度及知能增進。本年度導覽解說場次756場，共計服務20,902人次。妥善運用志工人力協助保育教育館導覽解說，超過2,802服勤人次，服勤總時數達21,992小時以上。辦理志工專業知能研習2梯次，及4梯次戶外觀摩研習課程。辦理石虎週活動「知虎惜虎好幸福」，6天共2,972人次參與。已依進度達成原定目標。
		(五)應用社區資本概念推動臺灣白魚環境教育與保育行動。	辦理完成臺灣白魚環境教育研習18小時30人次參加，完成臺灣白魚調查7次及棲地改善9處。辦理完成臺灣白魚保育工作假期及生態體驗工作坊活動2梯次60人次參加。輔導社區辦理臺灣白魚保育宣導及推廣活動4次。輔導出版「一新社區常見鳥類」及「里山一新搶救白魚」2種保育相關解說資料。已依進度達成原定目標。
		(六)生物多樣性環境教育課程活動之開發與應用。	「聲聲不息」環境教案，進行了22場教學活動，有458人次學生參與。「地球水噹噹」環境教育教案的試教，計有7場次，165人次參與，完成60場到校服務，服務學童5,184人次。辦理「石虎島」桌遊、「過、過、過馬路」中低年級環教活動、「八隻腳的小獵人」等環境教育活動研習課程，計80位人次參加，以提升本中心人員環教能力。已依進度達成原定目標。
	六、試驗站經營研究	(一)臺灣北部及中部地區之蝶類群聚在時間及空間上的特性變化研究。	本研究顯示在臺灣這樣為熱帶低緯度地區，氣候的改變也有可能造成生物往高緯度地區移動，此與溫帶地區的研究結果一致。結果顯示臺灣中部地區蝶類分布重心整體往北移動14.06公里，沿海拔梯度的分布位移則是分布重心整體向低海拔移動31.44公尺。在結果中發現蝶類在緯度的分布改變量於不同棲地類型間有顯著差異，往北移動之蝶類中以天然林為其棲地的比例較高。已依進度達成原定目標。
		(二)烏石坑低海拔生態系長期監測之研究。	鳥類部分共記錄鳥類63種4,573隻次，本年度夏、冬候鳥數目均較往年少，推測是今年氣候較為溫暖、高海拔降遷而來的鳥隻數量減少的緣故。蛙類部分共記錄14種1,890隻次，較去年稍減，由蛙鳴記錄得新紀錄種腹斑蛙。去年最優勢種的梭德氏赤蛙族群數量陡降，同為溪流繁殖型的褐樹蛙族群亦減少，推測為乾溪樣線正進行河川整治所影響。黑翅螢今年成蟲發生高峰期出現於4月13日~4月22日，較去(2016)年稍晚，目視法估算成蟲數量約2,800隻。大蚊部分採集到119隻大蚊，並製成乾式標本。總共調查到2科4屬7種大蚊，其中以大量出現於2月底的大蚊科大蚊屬的犬大蚊亞屬數量最多，



			佔總調查數量 76.5%，其次為針大蚊。今年平均氣溫為 19.4℃，最低溫為 2 月之 6.46℃，最高溫則為 10 月之 32.78℃，總雨量為 2,871mm。已依進度達成原定目標。
	(三)應用開放資料建立臺灣原生物種適宜棲地推估模式。		應用物種分布模式搭配氣候變遷情境探討臺灣 20 種易受害植物之分布變化，發現暖化影響下，雙鬼湖與棲蘭野生動物重要棲息環境；大武山、插天山與出雲山自然保留區等受暖化影響，Shannon 多樣性指標會呈現下降。已依進度達成原定目標。
	(四)臺灣產狗尾草屬植物（禾本科）種間遺傳變異之研究。		以簡單重複序列分子標誌分析臺灣 11 個族群，共 159 個野生狗尾草樣本之族群遺傳結構，發現野生狗尾草仍保有豐富的遺傳變異，族群結構分明，與採集之地理位置間有明顯關聯，但各次族群之遺傳分化程度和其地理位置遠近則無明顯關聯。已依進度達成原定目標。
	(五)藤枝中海拔生態系長期監測之研究。		各生物類群之調查結果，昆蟲方面，鱗翅目記錄到蝶類 36 種，其中以紫日灰蝶觀察的隻次最多，蛾類無新記錄種，螢火蟲共計 14 種；哺乳類方面，共有 15 種被記錄到，其中以山羌（41.1%）、臺灣獼猴（17.7%）及刺鼠（10.4%）所佔比例最高；鳥類方面，2 個樣區共記錄到 25 科 41 種繁殖鳥類。已依進度達成原定目標。
	(六)臺灣越南雙邊野生植物種原保存體系之建立。		於 106 年 5 月 16-22 期間，派員前往越南林業大學拜會參訪，並前往巴維及菊芳 2 座國家公園行植物種原採集。共採集越南野生植物標本 102 號及遺傳物質樣本 35 份。已依進度達成原定目標。
	(七)臺灣與東亞鳥類基因組之重測序與親緣地理探討-以小雲雀、環頸雉例。		廣布於歐亞大陸的雉雞( <i>Phasianus colchicus</i> )的不同地理亞種具有明顯的表現型和遺傳分化，粒線體基因和核基因資料均支持將雉雞分為 5 個主要分支。歐亞大陸廣布的雲雀屬複合種曾被認為是環形種，包括形態上漸變且地理上呈環形分布的三個物種，根據鳴聲分析和多基因物種界定的整合分類，我們初步建議將雲雀屬環形複合種劃分為 6 個獨立的物種。已依進度達成原定目標。
	(八)水社柳保育行動計畫之研擬。		完成水社柳保育行動計畫草案之研擬，並進行全臺分布現況調查，目前除南投日月潭外，宜蘭神祕湖與雙連埤、屏東牡丹鄉東源村山區也有發現。已依進度達成原定目標。
	(九)友善農作對梯田植物多樣性之影響。		完成臺灣北、中、南、東部地區具代表性的梯田農耕環境的植物調查。已依進度達成原定目標。
	(十)合歡山高		自 2017 年 1 月至 11 月，於合歡山地區進行哺乳

		海拔生態系長期監測之研究。	動物調查與植物物候監測，動物調查共架設 16 台紅外線自動相機，監測哺乳動物相包括小型嚙齒目、鼯形目與食肉目動物，以及其他中大型哺乳動物如偶蹄目、靈長目，調查結果進行分析並瞭解其物種於季節變化出現之頻率及對於棲地類型之偏好。植物物候每月二次進行 5 個穿越線植物生活史調查，並蒐集成熟種子作為種源保存用。已依進度達成原定目標。
		(十一)運用國土利用調查資料進行臺灣濕地分布與變遷分析。	完成以內政部第 1 次國土利用調查資料，將該資料依其定義對應第 2 次國土利用調查資料，再對應至拉姆薩公約之濕地分類類型，篩選出符合濕地定義之土地利用類別，再以地理資訊系統軟體完成濕地萃取與分布製圖，並使用 2 期濕地分布資料進行濕地變遷分析，以瞭解臺灣濕地之變化情形。已依進度達成原定目標。
		(十二)七股濕地生態系長期監測之研究。	完成依地景分析設置長期監測進行七股地區氣象、魚類、藻類及鳥類之長期監測，並完成 4 季調查資料。已依進度達成原定目標。
	七、環境資源生態管理	(一)擴大環境開放資料規模。	累計共新增資料 5,476 筆，包括調查資料 1,825 筆、圖片資料 3,651 張；累計瀏覽人次共 262,251 人次。另將本中心應用公民科學家的方式由 Facebook 收集的植物調查及物候等共 24,411 筆資料上傳至「臺灣野生植物資料庫」中；此外為了提供與臺灣野生植物相關之應用與服務，更陸續將研究人員收集有關蝴蝶之蜜源及食草等共 807 種原生植物之資料上傳至資料庫系統中，做為未來能提供民眾對於臺灣野生植物及其相關生物資訊更豐富的資料庫服務系統。已依進度達成原定目標。
		(二)巨量資料跨域整合。	與美國康乃爾鳥類研究室合作，推動 eBird Taiwan，做為我國賞鳥紀錄資料平臺。強化對使用者友善的服務，提升鳥類觀察者開放觀察資料的意願。同時達到擴展資料的時空涵蓋面，透過大量蒐集資料增進資料的應用價值。2017 年，已累計上傳 27,694 份賞鳥紀錄清單、註冊 436 個使用者帳號、建立 63 處鳥類熱點，檢整 25,439 筆歷史賞鳥紀錄。同時與臺灣新年數鳥嘉年華及臺灣國際賞鳥大賽結合，透過 eBird Taiwan 上傳賞鳥紀錄。亦於臺中市及臺南市分別舉辦兩場入門教學工作坊。未來將持續推廣相關工作，以增進 eBird Taiwan 的功能與價值。已依進度達成原定目標。
		(三)強化環境資料蒐集整合。	1.蛾類部分，完成 30 次蛾類調查，新增 3,533 份，蛾類時空分布累積資料 167,628 筆，持續擴增飛蛾資訊分享站功能，新提供「合歡山的蛾」

			<p>電子檔供下載。</p> <p>2.蝶類部分，已開發蝴蝶辨識系統網站，<a href="http://www.i35.club.tw/ai/up2sort.php">http://www.i35.club.tw/ai/up2sort.php</a>。可從蝴蝶生態照片，透過形狀、顏色、紋理特徵的演算，產生物種的特徵值，進行蝴蝶照片的比對與分類。</p> <p>3.蜘蛛部分，應用臉書社團「臺灣蛛式會社」，累積資料筆數達 11,057 筆，目前社員約有 7,000 人，辦理 1 場進階訓練班 50 人次。7 處蛛調地點累積採集標本 289 件。</p> <p>4.蝸牛部分，應用臉書社團「蝸蝸園」，目前成員計 4,062 人，上傳 4,326 筆資料，並完成 1 場蝸牛推廣講習及 1 場蝸蝸園網聚活動，共 250 位民眾學員參加。</p> <p>5.植物部分，應用臉書社團「臺灣植物資料調查及植物物候觀察記錄團」，目前社團成員超過 4,244 人，累積資料筆數達 29,066 筆，總計記錄了 254 科 4,376 種植物，調查觀測點 3,828 個點位，範圍涵蓋臺灣省各縣市及金門縣和連江縣。</p> <p>6.路殺動物部分，應用臉書社團「路殺社」，目前成員達 14,183 人，共上傳 52,538 筆資料，並提高群眾參與度，讓努力量比去年同期提升了 28%，資料回報量則提升了 65%，本年度已有 131 人參與認養了 256 條固定路段，完成 3 季同步大調查後將資料回傳，讓所獲得的資料可以做更多的統計分析和正確的判讀。</p> <p>以上均已達成預期目標。</p>
二、一般行政	人員維持、基本行政工作維持及時空資訊雲落實智慧國土計畫	基本行政工作維持、野生動物急救站、保育教育館、七股研究中心籌備處與海拔試驗站經營管理、辦理時空資訊雲落實智慧國土計畫	<p>1.本年度蕨類園區維護管理包含噴灌系統維修以及土壤改善。增植扇蕨、長柄新月蕨、三葉新月蕨、槲蕨、箭葉陵齒蕨、圓葉陵齒蕨、錢氏陵齒蕨及異葉陵齒蕨等低海拔蕨類，提供民眾及學校認識蕨類的場所。</p> <p>2.持續維持特生中心急救站 365 天全年無休服務。</p> <p>3.提供國家野生動物疾病調查防疫需求，協助疑罹病野生動物之專業處理，與重要傳染病監控。</p> <p>4.協助野生動物主管機關收容暫養司法取締保育類野生動物 2,000 多隻。</p> <p>5.與宗教團體辦理傷癒動物生態放生合作計畫，改善放生活動，引入佛教團體資源協助傷病野生動物醫療救護。</p> <p>6.辦理野生動物教育宣導活動超過 20 場次。</p> <p>7.提供國內野生動物醫療人員 5 人次。</p> <p>8.本年度保育教育館來館參觀人數共計 56,875 人次，解說導覽人次達 20,902 人次，妥善維護常設展示區，於 6 月及 12 月各 1 次館內維護作</p>

		<p>業；完成 106 年特展「知蛛常樂－臺灣蜘蛛」特展展出，保育教育館放映室高畫質播放系統，共計放映場次 913 場，18,753 人次，野望生態影展 40 場次。</p> <p>9.本年度執行七股研究中心籌備處之推廣與教育成果如下：服務參觀黑面琵鷺生態展示館遊客達 51,297 人次，解說導覽 8,443 人次。辦理「黑手攝影家-黃永豐濕地生物攝影展」，進行濕地生態體驗親子營「FUN 暑假玩濕地」5 梯次 160 人、「ECO 達人」活動 7 梯次 183 人及到校服務 20 梯次 917 人參加。</p> <p>10.持續進行臺灣黑熊、臺灣野山羊、白鼻心、臺灣獼猴及山羌等 5 種 21 隻珍貴稀有傷癒不適野放野生動物之日常生活照護管理，並協助國家野生動物救護醫療研究中心營運、查扣保育類野生烏龜安置醫療、嘉義大學彩蝠生態研究、低、高海拔地區臺灣蝙蝠超音波測錄調查、公民科學家活動－繁殖季鳥類及路死動物調查、臺灣中及北部低中海拔雙翅目大蚊資源及分布調查、臺灣北及中部蝶類群聚在時空的特性等 7 項相關計畫之執行。</p> <p>11.持續加強珍貴稀有野生植物種原之搜集及培育，已蒐集青剛櫟及圓果青剛櫟種源，並進行銀葉板根、鬼櫟、槲櫟及象牙木苗木等珍稀原生物種苗木培育。</p> <p>12.執行試驗站林地護管工作，區內巡邏至少皆已巡查 62 次以上。</p> <p>13.每月執行林地巡查四次；對試驗站設施進行維護；收集合歡山小風口地區各項氣象資料供各研究單位參考；進行動物及植物物候調查工作，建立試驗站基礎資料。</p> <p>14.辦理解說牌示、路面清潔、木結構橋樑與結構之加強、植株必要之修剪、外來種移除、枯枝倒木清理等業務。</p> <p>15.完成園區林下植物新(補)植工作，包含假枇杷、血藤、可茵氏月橘、臺灣野牡丹藤、越橘葉蔓榕等，共 19 種 161 株，營造仿自然的複層林相，提高生物多樣性。</p> <p>16.辦理集集大圳沉水馬達供水區域污泥清除及管線改善工作，有效提升園區生態池供水效能，提供水生生物良好棲息環境。</p> <p>17.進行生態教育園區預約解說導覽服務，本年度共受理 23 場次，1,985 人次。</p> <p>18.辦理公眾協作及生物多樣性宣導教育活動：共 21 場次，2,147 人次參加；辦理生物多樣性相關教育訓練：共 14 場次，628 人次參加。</p>
--	--	--

			<p>19.持續蒐集生物點位分布資料 6 專案計畫共 34,734 筆；建立物種生態、特徵相關圖片；增修生物物種描述或學名。</p> <p>20.辦理臺灣生物多樣性網絡平臺擴充及資料視覺化應用系統開發案，持續進行計畫系統擴充及開發建置。</p> <p>21.系統平臺提供瀏覽及應用情形：持續維護臺灣生物多樣性網絡，增進民眾使用體驗，提供民眾查詢使用。瀏覽人次新增 74,775 人次。TBN 平臺建置資料存取應用程式介面提供第三方網站應用。API 使用量增加 56,766 次。</p> <p>22.建構土地覆蓋類型分析模組，數化分析各年代資訊：進行臺灣本島與離島 1970、1980、1990、2000、2010 年等 5 個年代的 landsat 衛星影像接合，供土地覆蓋類型分類。物種分布模式預測，完成 2000-2012 年與 2046-2065 年陸域脊椎動物現在與未來氣候變遷下合適棲地變化模擬圖資，包含兩棲類分析 20 種；爬行類分析 56 種；哺乳類分析 23 種；鳥類分析 129 種，總計 228 種陸域脊椎動物。</p> <p>23.取得數位化並整合或介接其他單位圖資或資料 2 單位。</p> <p>24.維護臺灣生物多樣性網絡平臺資料。</p> <p>25.更新地理資訊圖資雲端平臺(TGOS)中昆蟲類及植物類之詮釋資料與網路服務(WMS)，其中詮釋資料共增修 1,060 筆，網路服務共增修 1,060 筆。</p>
三、一般建築及設備	新建野生動植物復育及急救園區	辦理野生動物醫療檢疫棟新建工程之空調設備、聯外道路及室內裝修等附屬工程。	<p>1.已辦理完成野生動物急救醫療及檢疫棟工程竣工並完成正式驗收；另該棟空調工程亦完成驗收。</p> <p>2.因該棟工程使用執照尚未核發，以致裝修工程及相關設備未能進場施作。本案俟使照核發後，後續工程將儘速辦理施工及結案。</p> <p>3.已辦理新建園區 106 年共 4 季環境監測作業。</p>

(二)上年度已過期間(107 年 1 月 1 日至 6 月 30 日止)計畫實施成果概述

工作計畫	重要計畫項目	實施概況	實施成果
特有生物研究	一、特有動物保育研究	一、彙整臺灣重要蝶類與其主要食草植物之物種分布資料並建立名錄。	完成臺灣重要蝶類及其主要食草植物調查資料，並建置超過 500 筆資料。
		二、臺灣南部及東部地區之蝶類群聚在時間及空間上的特性變化研究。	針對重複調查樣區，進行南臺灣地區 2 個縣市的蝶類重複調查，並完成蝶種發生隻次資料超過 500 筆。
		三、靜水域蜻蛉目昆蟲棲地利用研究。	已完成南投地區 6 靜水域棲地樣區之每月蜻蛉目昆蟲調查，總計記錄 3 科 16 種 1,471 隻次。
		四、臺灣蚯蚓基因條碼之建立。	完成 70 種計 511 個樣本的臺灣蚯蚓 COI 序列定序。目前共建立了 3 科 9 屬 70 種(環毛蚓 56 種，非環毛蚓 14 種)計 511 個臺灣蚯蚓樣本的 DNA 條碼，其中 56 種環毛蚓中有 35 種為特有種。
		五、臺灣產蜥蜴亞目物種基因條碼之建立。	蜥蜴樣本組織蒐集累計 40 隻次，並完成 COI 部分基因片段定序。新增多線真稜蜥、印度蜓蜥、臺灣蜓蜥、臺灣滑蜥、庫氏真稜蜥及鉛山壁虎等 6 種 COI 部分基因定序。
		六、野生動物標本典藏、管理與應用。	新增乾式哺乳動物、鳥類及蝶類標本共 259 件；提供研究用標本檢視、比對或量測 3 次；新增濕式爬蟲類、兩棲類及蚯蚓類標本蒐集共 213 件；提供各類標本借展 4 場次；完成預定目標。
		七、野生動物及產製品之形態與分子鑑定。	協助各單位以基因條碼方式進行野生物物種鑑定共 124 件；完成預定目標。
		八、野生動物救援及醫療之研究。	醫療處理 256 隻傷病野生動物，其中鳥類 171 隻(66.80%)最多、其次為哺乳動物 70 隻(27.34%)，以及兩棲爬蟲動物 15 隻(5.86%)。醫療處理結果；死亡 119 隻(46.48%)、野放 54 隻(21.09%)、送收容 3 隻(1.17%)，以及調養中 80 隻(31.25%)。
		九、野生動物病理學資料	送驗 28 隻醫療罔效動物進行病理解剖及疾病檢驗，微生物檢驗以大腸桿菌檢驗比例最

		建立之研究。	高，占 8/28(28.6%)，其次為鮑氏不動桿菌 4/28(14.3%)；分子生物檢驗 10 個樣本中驗出 1 隻林鵰感染鳥類副黏液病毒及披衣菌，另有 1 隻小白鷺感染鳥類副黏液病毒。
		十、鼬獾胃內含物與狂犬病關連性之研究。	分析 178 隻鼬獾的胃內含物，其中 137 隻的胃部中有食物殘餘，其胃內含物的類別與出現頻率依次為：蚯蚓(61.3%)、節肢動物(42.3%)、軟體動物(29.9%)、植物(24.1%)及兩棲爬蟲類(10.9%)。胃空的比率，在非疫區的鼬獾與疫區內狂犬病陰性個體間無顯著差異；在疫區內狂犬病陰性與陽性個體間差異達顯著水準。
		十一、傷病野生動物公眾教育計畫。	1.執行野生動物教育推廣活動共 32 場，合計 1,777 人次參與，包含野生動物教育大使宣導活動 23 場，934 人次，以及野生動物教育合作案 9 場，843 人次。 2.發布野生動物醫療與保育訊息圖文 50 則，並上傳影片 1 則。
	二、特有植物保育研究	一、臺灣瀕絕維管束植物種子保存之研究。	完成南庄橙 2 種計 100 顆稀有植物種子的蒐集保存工作。
		二、植物紅皮書稀有植物種原之蒐集及種苗繁殖研究。	完成本年度預定採集植物種子種類名錄的建立，並進行禾草芋蘭種子及臺灣杪樞孢子的蒐集，現正進行種原材料乾燥及後續清潔處理工作中。
		三、臺灣產珠苔科植物分類之訂正。	至北大武山等地區採集標本 209 份；調閱珠苔科植物標本 88 份。採集鑑定臺灣新紀錄種 <i>Lejeunea neelgheriana</i> 及 <i>Cephaloziella kiaeri</i> 等計 2 種。
		四、臺灣產爵床科植物分類之研究。	已建立掃描式電子顯微鏡(SEM)細微構造資料 50 筆；中興大學森林系標本館爵床科植物標本鑑定 50 份。
		五、臺灣產野生石松類基因條碼之建立。	採集卷柏科及水韭科材料共 68 份，並完成 4 組核酸序列引子之設計開發。
		六、石灰石礦區植群與內生菌根菌共生關係研究。	純化培育石灰岩優勢菌種 3 種。採集東、西部廢棄礦區共生菌根菌，並建立物種名錄。
		七、臺灣東部沿海及離島底棲矽藻調	已於臺東都蘭嘴鼻、馬武溪口、基翬港、長濱、石梯坪 等 5 個樣點進行底棲微藻採集工作，並帶回實驗室鑑定藻種。目前已鑑定出



		查。	15 屬 36 種沿海矽藻種類，已陸續將藻種電顯照片及相關環境資料建置於資料庫。
		八、細柄雙蓋蕨與臺灣原始觀音座蓮光保護特性比較研究。	多波段光源雖已達成建置，惟因功率強及各波段光源距離近，操作時需注意控制電壓。可進行活體標本觀察達 1000 倍以上，突破以往解剖顯微鏡活體觀察僅能達 100 倍之限制。
		九、野生植物標本典藏之管理與應用。	新增野生植物標本共 253 號；已完成本年度第一次植物標本館除蟲燻蒸；提供研究用植物標本檢視、比對、量測 3 次；完成預定目標。
		十、臺灣原生植物綠美化應用與物候之調查研究。	調查發現 1 月有白樹仔等 3 種植物開花，3 月有黃連木等 12 種植物開花，4 月有毛柿等 2 種植物開花，5 月有魚木等 10 種植物開花。
		十一、蝴蝶蘭環境適應性監測技術之研發與應用。	已完成抽梗前後光合作用參數之量測及抽梗前與後之樣本色素含量分析，結果顯示無論在螢光參數亦或在色素變化上，於抽梗前後均有顯著差異，除持續後續開花時生理參數與色素監測外並針對此一特性探討與光譜間關係。
	三、特殊生態系保育研究	一、赴加拿大研究全球生物多樣性監測、趨勢與保育分析—以鳥類為指標。	完成撰寫 5 篇預定發表摘要並上傳至審查系統，5 篇皆已被大會接受。
		二、臺灣淡水蟹類受威脅物種保育行動計畫研擬與試行。	依據 IUCN 物種保育策略計畫指南 (IUCN/SSC 2008)，完成臺灣淡水蟹類受威脅物種：霧臺澤蟹 (Geothelphusa wutai) 保育行動計畫初稿 1 篇。
		三、停曬鹽田生態系食物網模式建構及水文操作評估。	1.目前以完成冬、春兩季生態調查，並將藻類生產力轉換為單位面積生產力，各類群資料轉換為單位面積生物量，做為後續建構食物網模型的重要輸入參數。現在採得的水質及營養鹽資料可供鹽田背景值說明，以及模型模擬情境的參考設定。 2.水文調查已蒐集美國加州舊金山灣南灣鹽灘、北灣鹽灘及猶他州肯納河等水鳥棲地復育文獻；並蒐集東石水位站歷年潮位資料。另外，南布袋第 5 區至第 10 區鹽田水位監測，1 月至 5 月每月 44 筆，共計 220 筆水位資料。

		四、筏子溪魚類群聚組成監測與族群動態分析。	完成筏子溪 5 個樣區每月 1 次之流量、水質、魚類相對族群量調查。並依據筏子溪 2000-2004 年原生魚種監測資料初步建構族群動態模型。
		五、蘭陽海岸濕地重金屬監測及蟹類生物群聚研究。	完成蘭陽海岸濕地竹安、蘭陽溪口、五十二甲及無尾港等濕地調查，30 個環境樣本資料，並對應蟹類群聚分析。檢測 32 種重金屬，目前未發現嚴重污染情況。
		六、脊椎動物紅皮書、保育行動計畫與受威脅物種監測。	1.各類群相關保育行動計畫資料持續蒐集中，並已預計撰寫保育行動的物種，分別為陸域哺乳類 1 種(臺灣狐蝠)、鳥類 2 種(山麻雀與草鴉)、陸域爬蟲類 1 種(金絲蛇)、兩棲類 1 種(豎琴蛙)、淡水魚類 1 種(巴氏銀鮡)，各項保育行動撰寫工作持續彙整中。 2.受脅生物監測系統，已選定合適種類發展監測計畫並測試中。鳥類為山麻雀與草鴉，淡水魚類為巴氏銀鮡。
		七、生態系常見動物組成的族群分布與數量變化。	1.於 2018 年 1-2 月完成繁殖鳥類調查訓練班 2 場、獼猴調查說明 2 場、1 場繫放成果發表與志工訓練活動，同時啟動繫放鑑識圖譜製作，已準備 5 種鳥類以上草稿，進行編輯中。 2.第五屆「臺灣新年數鳥嘉年華」在 2017 年 12 月 18 日至 2018 年 1 月 7 日為期 23 日期間，全國各地 1,277 名鳥友參與響應，172 個樣區遍及台澎金馬，甚至遠到東沙群島，共記錄 334 種 30 萬 3,426 隻次。活動目標期望透過全民參與，在每年的新年之際，以固定的時間、地點及方法，記錄臺灣冬季鳥類的現況，並逐年累積長期資料。
		八、陸域生態系監測與保護留區評估—生態系運作的維持與代表性。	補充 53 種陸域脊椎動物現在分布預測結果，包含兩生類 1 種、哺乳類 10 種與鳥類 42 種；以及 232 種陸域脊椎動物未來(2046-2065 年)分布預測結果，包含兩生類 20 種、爬行類 56 種、哺乳類 23 種與鳥類 133 種。
		九、建立重要農業區溼地與生態資料庫。	1.建立農地生態基線與長期評估指標：完成脊椎動物四類群之時空分布資料盤點，包含哺乳類（82 種，33,137 筆）、鳥類（618 種，3,136,160 筆）、爬行類（92 種，16,374 筆）及兩棲類（40 種，44,850 筆）。 2.透過共享博物學平臺（iNaturalist）作為農業生物補充調查之主要工具，以苗栗、臺中、彰化、雲林及嘉義之農業環境為主要補充區，進行鳥類、爬行類、蝶類、蜻蜓

		類、蜘蛛類及植物之補充調查。 3.以臺灣沿海保護區圖、自然保留區、自然保護區、國家重要濕地、野生動物保護區、野生動物重要棲息環境及國家公園等 7 個保護區圖層分別套疊農地分布圖層，產製位於各類保護區內之農地分布狀況，位於上述保護區內不含林業用地之農地面積約 28,880 ha。
四、野生物資源管理研究	一、探討臺灣重要蝶類與其主要食草植物之空間擬合度。	順利完成 5 種臺灣重要蝶類及其主要食草植物之物種分布範圍。
	二、臺灣瀕危植物超低溫保存之研究。	已蒐集禾草芋蘭及櫻石斛 2 種臺灣瀕危植物果莢，建立其無菌繁殖體系，完成保存試驗材料之量化，並進行培植體之預培養，供後續超低溫長期保存。
	三、生態教育園區監測與經營管理之研究。	1.完成生態教育園區例行性環境清潔及機具維護工作，包含解說牌示、路面清潔、木結構橋樑與結構之加強、林下植物補植、外來種移除及各項農機具保養與維護等工作。 2.進行園區內外來植物種防治工作，如南美蟛蜞菊、陰香等，以維區內棲地環境品質。 3.蒐集及培育原生植物計有黃楊、毛苦參、小葉魚藤、阿里山十大功勞、沙楠子樹、馬利筋、台灣款冬、松葉佛甲草、臺灣白匏子、庭菖蒲等 9 科 10 種，有助提升區內物種與棲地多樣性，目前園區累計植物種原達 106 科 701 種。
	四、運用原生植物進行抗肺纖維化之研究。	完成 5 種原生植物採集與活性成分萃取及肺纖維細胞檢測分析，初步發現 1 種可抑制肺纖維細胞。
	五、促進臺灣產塊菌子囊果形成之研究。	建立成熟塊菌的子囊孢子懸浮液接種樹根形成菌根苗關鍵核心技術，篩選出菌根苗液態促進劑及使用濃度。發展促使塊菌子囊果內潛伏原生動物進入休眠狀態，以維持接種塊菌懸浮液中子囊與孢子的濃度之方法。
	六、秋冬季節賞螢活動在生態產業上應用之研究。	調查發現杉林溪地區螢火蟲 2 科 3 屬 15 種，以神木螢發生期至 3 月份，數量最多達 250 隻次。單隻飼養鉅角雪螢幼蟲 30 組。完成環境中溫濕度的監測資料 400 筆，以及遊客滿意度問卷調查分析 100 份。
	七、臺灣野生動物資料庫之	已完成物種基本資料及調查資料上傳共 1,018 筆。

		經營管理。	
五、生態教育推廣研究	一、臺灣中部地區地衣資源調查。	建置地衣辨識標本資料庫與數位化建檔工作。	
	二、生物多樣性宣導媒體製作與推廣。	已出版推廣性刊物「自然保育季刊」第 101 期與第 102 期；出版學術性刊物「臺灣生物多樣性研究」第 20 卷第 1 期與第 2 期，以及「特有生物研究保育中心簡訊」第 45 期與第 46 期；出版 106 年度年報，已辦理人文生態策略聯盟聯合設攤宣導行銷活動 2 場次。	
	三、生物多樣性推廣教育之發展與應用研究－保育教育館為例。	1.積極辦理保育教育館的行銷與推廣，1-6 月提供 386 次團體、11,004 位民眾導覽解說服務。播放影片 289 場次，有 6,171 位民眾觀看。提供身障民眾 39 次的貼心服務。累計 1-6 月，共有 25,220 位民眾入館參觀。 2.舉辦顏仕玲師生生態攝影展(107 年 3 月 1 日至 107 年 5 月 31 日)。	
	四、社區居民參與式的臺灣白魚環境教育及河川棲地保育。	1.已辦理臺灣白魚環境教育及保育實務工作坊 18 小時，對建立社區保育共識及核心價值有所助益。 2.辦理社區內國小老師之推廣及宣導 2 次，讓學校老師對臺灣白魚與面臨問題及蝴蝶棲地營造等有正確的認知。 3.辦理「臺灣白魚調查日活動」2 次，建立臺灣白魚及河川水質基礎資料，並讓社區居民及社會大眾認識與瞭解台灣白魚及其面臨之困境。 4.於國姓鄉及埔里鎮等地，共進行 6 次之踏勘及調查，地點包括大冷坑溪、青番頭溪、鹹菜甕溪、阿冷坑溪、種瓜坑溪等河段，建立河川、水質及魚類基礎資料。	
六、試驗站經營研究	一、不同海拔地區臺灣草蜥族群動態學研究。	已進行四角林林場及烏石坑地區兩季共 4 次草蜥捕捉標放，共捕捉標放了 75 隻草蜥個體。	
	二、烏石坑低海拔生態系長期監測之研究。	1.鳥類監測完成 1 月至 6 月各樣點的每月監測，記錄 55 種 1,430 隻次。 2.兩棲類動物監測與去年同期相較，蛙類總數量稍增，以褐樹蛙(30%)、拉都西氏赤蛙(28%)及盤古蟾蜍(10%)族群數量較多。6 月份蛙類總量最高，計有 461 隻次。 3.黑翅螢監測以目視法估算成蟲數量約 2,500 隻，結果顯示今年成蟲發生高峰期與去(106)年類似，相對族群數量監測持續進行。 4.蝴蝶及大蚊長期監測：蝴蝶 4-5 月記錄到 5	

			<p>科 56 種 345 隻次，以臺灣波紋蛇目蝶出現頻度最高，占整體 28.41%；其次為雌白黃蝶占整體隻次 9.86%，仍持續進行中。1-6 月共採集到 171 隻大蚊標本，皆為大蚊科，多為大蚊屬犬大蚊亞屬之大蚊。</p> <p>5.試驗站轄區林地護管，經定點及非定點巡查結果正常。</p>
		三、推估臺灣重要蝶類之最適棲地分布圖。	持續建立其他重要蝶種之基礎資料，分析人為干擾強度之 GIS 分布資料，以利未來保育孔隙之探討。
		四、臺灣產高粱屬植物（禾本科）種間遺傳變異之研究。	採集臺灣產高粱屬標本 43 份；完成臺灣產高粱屬植物之 ITS,matK, rbcL, trnL-F 等 DNA 序列 58 條。
		五、藤枝中海拔生態系長期監測之研究。	<p>1.鳥類監測：石山林道樣區記錄到 28 種 205 隻次，優勢鳥種分別為白耳畫眉、黃胸薊眉、冠羽畫眉等 3 種。二集團樣區記錄到 26 種 197 隻次，優勢鳥種分別為黃胸薊眉、白耳畫眉、小彎嘴等 3 種。</p> <p>2.昆蟲監測：鱗翅目蛾類記錄 102 種，蝶類記錄到 18 種。首次開始記錄膜翅目，初步發現蜜蜂科 5 種及胡蜂科 1 種。鞘翅目則於 4-6 月記錄到 3 種螢火蟲，新增紀錄 1 種金龜子科的臺灣姬長腳金龜。</p>
		六、臺灣高海拔鳥類之親緣地理探討－以岩鷓為例。	累計野外採集岩鷓遺傳物質樣本 10 件，完成期刊論文投稿 1 篇，並獲接受刊載。
		七、友善農作對梯田植物多樣性之影響。	已完成 10 種稀有水生植物之生態特性及分布資料，並研擬其保育措施。
		八、合歡山高海拔生態系長期監測之研究。	<p>1.完成合歡山地區開花植物之調查及照相監測，物種鑑定中。</p> <p>2.回收之自動相機影像超過 100 筆，持續分析及確認拍攝到之物種。</p>
		九、海岸濕地溫室氣體（甲烷）通量與特性之研究－以臺南沿海為例。	目前已完成紅樹林潮灘及養殖池三種濕地之甲烷及二氧化碳之生成測定。
		十、七股濕地	1.鳥類監測：燈塔漁塭區共記錄 24 科 44 種

		生態系長期監測之研究。	1589 隻次，北漁塭區共記錄 13 科 27 種 676 隻次，東漁塭區記錄到 15 科 25 種 159 隻次，七股河堤區記錄 25 科 46 種 1845 隻次，美國塭破房子記錄 17 科 38 種 1527 隻次，美國塭魚苗池記錄 9 科 21 種 889 隻次。 2.魚類監測：總共捕獲魚類 43 科 90 種，1 月以大鱗龜鯪為優勢種占 24%，3 月以窩斑鰱占 25%及圈頸鰻占 20%為優勢，5 月則以鰱科的四帶牙鰱占 11%及石鱸科的星雞魚占 10%為優勢。
七、環境資源生態管理	一、臺灣野生開花植物辨識。	完成臺灣開花植物葉、花及果實等特徵資料 103 種，共 1,231 張圖片之拍攝工作。	
	二、線上即時賞鳥資訊平臺 eBird Taiwan 的建置與營運。	1.以鳥種、數量及出現時間作為 eBird 後台資料的檢核與篩選機制；另有審查員審核資料。 2.於三月中旬邀請美國康乃爾大學鳥類研究室麥考利資料庫(Macaulay Library) 三位人員訪臺，辦理麥考利資料庫在亞洲地區的第 1 次鳥音錄音工作坊。 3.於 3 月 4 日及 5 月 20 日舉辦 eBird Taiwan 教學工作坊各 1 場，共約 40 人參加。	
	三、生物多樣性物種時空分布資料擴增。	1.已由蛾調志工於 9 處地點進行 25 次調查，共採獲標本 2,621 份；慕光之城截至 6 月 26 日已新增資料 13,988 筆。 2.第五屆「臺灣新年數鳥嘉年華」在 2017 年 12 月 18 日至 2018 年 1 月 7 日為期 23 日期間，全國各地 1,277 名鳥友參與響應，172 個樣區遍及臺澎金馬，甚至遠到東沙群島，共記錄 334 種 30 萬 3,426 隻次。 3.於 4 月辦理志工年會，總計 140 人參加，並發表歷年成果；另分別於 1 月及 4 月各執行一次全臺同步大調查，共 341 人次參與，含括 256 個 5*5km 方格、412 條道路，總調查路線 3,130 公里，記錄 1,458 筆動物路死時空資料。 4.蝸牛新增時空分布資料 547 筆；植物新增時空分布資料 4,198 筆；蜘蛛新增時空分布資料 288 筆。	

## 貳、主 要 表



**行政院農業委員會特有生物研究保育中心**  
**歲入來源別預算表**

中華民國 108 年度

單位：新臺幣千元

經資門併計

科 目				本年度預算數	上年度預算數	前年度決算數	本年度與 上年度比較	說 明
款	項	目	節 名稱及編號					
2	166	1	合計	2,553	3,217	2,534	-664	
			0400000000 罰款及賠償收入	30	30	53	0	
			0451100000 特有生物研究保育中心	30	30	53	0	
			0451100300 賠償收入	30	30	53	0	
			0451100301 一般賠償收入	30	30	53	0	本年度預算數係廠商違約逾期交貨之賠償收入。
3	137	1	0500000000 規費收入	1,260	1,890	1,242	-630	
			0551100000 特有生物研究保育中心	1,260	1,890	1,242	-630	
			0551100300 使用規費收入	1,260	1,890	1,242	-630	
			0551100312 場地設施使用費	1,260	1,890	1,242	-630	本年度預算數係保育教育館門票收入。
4	181	1	0700000000 財產收入	55	55	58	0	
			0751100000 特有生物研究保育中心	55	55	58	0	
			0751100100 財產孳息	55	55	57	0	
			0751100101 利息收入	-	-	1	-	前年度決算數係專戶存款之利息收入。
			0751100106 租金收入	55	55	55	0	本年度預算數係員工消費合作社等場地租金收入。
			0751100600 廢舊物資售價	-	-	1	-	前年度決算數係出售廢舊物品收入。
7	178	1	1100000000 其他收入	1,208	1,242	1,180	-34	
			1151100000 特有生物研究保育中心	1,208	1,242	1,180	-34	
			1151100900 雜項收入	1,208	1,242	1,180	-34	

**行政院農業委員會特有生物研究保育中心**  
**歲入來源別預算表**

經費門併計

中華民國 108 年度

單位：新臺幣千元

科 目				本年度預算數	上年度預算數	前年度決算數	本年度與 上年度比較	說 明
款	項	目	節 名稱及編號					
			1151100901 1 收回以前年度歲出	-	-	10	-	前年度決算數係收回以前年度期刊缺刊退款繳庫數。
			1151100909 2 其他雜項收入	1,208	1,242	1,169	-34	本年度預算數係出售出版品與招標文件工本費、借用宿舍員工自薪資扣回繳庫數及宿舍管理費等收入。

**行政院農業委員會特有生物研究保育中心**  
**歲出機關別預算表**

經資門併計

中華民國 108 年度

單位：新臺幣千元

科 目					本年度預算數	上年度預算數	本年度與 上年度比較	說 明
款	項	目	節	名稱及編號				
18	10			0051000000 農業委員會主管	299,525	265,202	34,323	
				0051100000 特有生物研究保育中心	299,525	265,202	34,323	
				5251100000 科學支出	60,039	62,384	-2,345	
	1			5251101000 特有生物研究	60,039	62,384	-2,345	
				5851100000 農業支出	239,486	202,818	36,668	<p>1. 本年度預算數60,039千元，包括人事費617千元，業務費54,771千元，設備及投資4,651千元。</p> <p>2. 本年度預算數之內容與上年度之比較如下：</p> <p>(1) 特有動物保育研究經費7,305千元，較上年度減列辦理野生動物與產製品之形態及分子鑑定等經費1,607千元。</p> <p>(2) 特有植物保育研究經費8,866千元，較上年度增列辦理蕨類植物演化與菌根菌共生關係研究等經費2,400千元。</p> <p>(3) 特殊生態系保育研究經費9,440千元，較上年度減列脊椎動物紅皮書、保育行動計畫及受威脅物種監測等經費6,984千元。</p> <p>(4) 野生物資源管理研究經費2,938千元，較上年度減列臺灣瀕危植物超低溫保存之研究等經費1,378千元。</p> <p>(5) 生態教育推廣研究經費8,626千元，較上年度增列辦理艾氏樹蛙種群之系統分類及遺傳多樣性研究等經費3,617千元。</p> <p>(6) 試驗站經營研究經費10,180千元，較上年度增列辦理增益圈養臺灣黑熊之動物福利研究等經費1,390千元。</p> <p>(7) 服務型智慧政府推動計畫-第五階段電子化政府計畫之環境資源資料庫整合計畫總經費120,000千元，分4年辦理，106至107年度已編列21,840千元，本年度續編第3年經費12,684千元，較上年度增列217千元。</p>

**行政院農業委員會特有生物研究保育中心**  
**歲出機關別預算表**

經資門併計

中華民國 108 年度

單位：新臺幣千元

科 目					本年度預算數	上年度預算數	本年度與 上年度比較	說 明
款	項	目	節	名稱及編號				
		2		5851100100 一般行政	186,906	160,683	26,223	1.本科目上年度預算數202,103千元，配合科目調整，移出業務、設備及投資等經費41,420千元，列入「農業試驗發展」科目，淨計如列數。 2.本年度預算數186,906千元，包括人事費164,738千元，業務費21,661千元，設備及投資493千元，獎補助費14千元。 3.本年度預算數之內容與上年度之比較如下： (1)人員維持費164,738千元，較上年度增列撥補勞工退休準備金專戶差額等經費29,134千元。 (2)基本行政工作維持費22,168千元，較上年度減列辦理生物多樣性教育推廣等經費2,911千元。
		3		5851102000 農業試驗發展	52,500	41,420	11,080	1.本科目配合科目調整，上年度預算數自「一般行政」科目移入業務、設備及投資等經費41,420千元，共計如列數。 2.本年度預算數52,500千元，包括業務費40,300千元，設備及投資12,200千元。 3.本年度預算數之內容與上年度之比較如下： (1)時空資訊雲落實智慧國土計畫總經費98,000千元，分5年辦理，105至107年度已編列36,528千元，本年度續編第4年經費10,000千元，較上年度減列827千元。 (2)國土生態保育綠色網絡建置計畫總經費147,220千元，分年辦理，107年度已編列30,593千元，本年度續編第2年經費42,500千元，較上年度增列11,907千元。
		4		5851109000 一般建築及設備	-	635	-635	
		1		5851109011 交通及運輸設備	-	635	-635	上年度汰換首長專用車1輛預算業已編竣，所列635千元如數減列。
		5		5851109800 第一預備金	80	80	0	仍照上年度預算數編列。

# 參、附 屬 表

**行政院農業委員會特有生物研究保育中心**  
**歲入項目說明提要表**

中華民國108年度

單位：新臺幣千元

來源子目及 細目與編號	0451100300 賠償收入	-0451100301 -一般賠償收入	預算金額	30	承辦單位	秘書室
----------------	--------------------	------------------------	------	----	------	-----

**歲 入 項 目 說 明**

**一、項目內容**

辦理各項採購事項，廠商因逾期交貨依合約規定  
所收之賠償收入。

**二、法令依據**

依據各項採購合約及相關法令辦理。

金 額 及 說 明						
款	項	目	節	名 稱	金 額	說 明
2	166	1	1	0400000000		
				罰款及賠償收入	30	
				0451100000		
				特有生物研究保育中心	30	
				0451100300		
				賠償收入	30	
				0451100301		
				一般賠償收入	30	廠商違約逾期交貨之賠償收入。

**行政院農業委員會特有生物研究保育中心  
歲入項目說明提要表**

中華民國108年度

單位：新臺幣千元

來源子目及 細目與編號	0551100300 使用規費收入	-0551100312 -場地設施使用費	預算金額	1,260	承辦單位	解說教育組
----------------	----------------------	-------------------------	------	-------	------	-------

**歲 入 項 目 說 明**

**一、項目內容**

保育教育館開放參觀門票收入。

**二、法令依據**

行政院農業委員會特有生物研究保育中心保育教育館清潔維護費收費標準辦理。

金 額 及 說 明						
款	項	目	節	名 稱	金 額	說 明
3	137	1	1	0500000000		
				規費收入	1,260	
				0551100000		
				特有生物研究保育中心	1,260	
				0551100300		
				使用規費收入	1,260	
				0551100312		
				場地設施使用費	1,260	保育教育館開放參觀門票收入1,260千元(全票60元x10,000人=600,000元；優待票30元x6,000人=180,000元；團體票40元x12,000人=480,000元)。

**行政院農業委員會特有生物研究保育中心**  
**歲入項目說明提要表**

中華民國108年度

單位：新臺幣千元

來源子目及 細目與編號	0751100100 財產孳息	-0751100106 -租金收入	預算金額	55	承辦單位	秘書室
----------------	--------------------	----------------------	------	----	------	-----

**歲 入 項 目 說 明**

**一、項目內容**

本中心員工消費合作社等租金收入。

**二、法令依據**

依據國有財產法第28條規定辦理。

金 額 及 說 明				金 額	說 明
款	項	目	節	名 稱	
4				0700000000 財產收入	55
	181			0751100000 特有生物研究保育 中心	55
		1		0751100100 財產孳息	55
			2	0751100106 租金收入	55
					1.員工消費合作社租金收入18千元(土地租金：550元x5%x 70m <sup>2</sup> =1,925元；房屋租金：160,800元x10%=16,080元， 合計18,005元)。
					2.出租土地供電信公司裝設通訊設備及天線使用收入36千 元(1,000元x3家x12月=36,000元)。
					3.出租土地供合作金庫商業銀行提款機使用收入1千元(67 0元x1年=670元)。



**行政院農業委員會特有生物研究保育中心**  
**歲入項目說明提要表**

中華民國108年度

單位：新臺幣千元

來源子目及 細目與編號	1151100900 雜項收入	-1151100909 -其他雜項收入	預算金額	1,208	承辦單位	人事室、秘書室、解說教育組
----------------	--------------------	------------------------	------	-------	------	---------------

**歲 入 項 目 說 明**

**一、項目內容**

銷售出版品刊物及招標文件之收入、借用宿舍員工自薪資扣回繳庫數及宿舍管理費收入、學員宿舍清潔費收入。

**二、法令依據**

1. 依據政府出版品管理辦法及政府採購法。
2. 依據全國軍公教員工待遇支給要點第4點及行政院人事行政局100年6月28日局授住字第1000301726號函。
3. 本中心學員宿舍使用管理注意事項。

**金 額 及 說 明**

款	項	目	節	名 稱	金 額	說 明
7	178	1		1100000000 其他收入	1,208	
				1151100000 特有生物研究保育中心	1,208	
			1	1151100900 雜項收入	1,208	
			2	1151100909 其他雜項收入	1,208	1. 銷售出版品刊物及招標文件收入406千元。 2. 借用宿舍員工自薪資扣回繳庫數170千元(700元x6人x12月=50,400元；600元x16人x12月=115,200元；400元x1人x12月=4,800元)及宿舍管理費282千元(18戶x1,307元x12月=282,312元)，合計452千元。 3. 學員宿舍等場地清潔費收入350千元(875人/次x400元=350,000元)。

# 行政院農業委員會特有生物研究保育中心 歲出計畫提要及分支計畫概況表

經費門併計

中華民國108年度

單位：新臺幣千元

工作計畫名稱及編號	5251101000 特有生物研究	預算金額	60,039
-----------	-------------------	------	--------

## 計畫內容：

- 彙整臺灣重要蝶類與其主要食草植物之物種分布資料並建立名錄。
- 臺灣南部及東部地區之蝶類群聚在時間及空間上的特性變化研究。
- 靜水域蜻蛉目昆蟲棲地利用研究。
- 虎紋非洲大蝸牛分類、分布與生物學研究。
- 臺灣產蜘蛛目物種基因條碼之建立。
- 六胸遠盲蚓與雙目遠盲蚓分類地位探討。
- 野生動物標本典藏、管理與應用。
- 野生動物救援及醫療之研究。
- 野生動物病理學資料建立之研究。
- 傷病野生動物公眾教育計畫。
- 臺灣野生開花植物辨識。
- 臺灣產爵床科植物分類之研究。
- 臺灣產野生石松類基因條碼之建立。
- 臺灣東部沿海及離島底棲矽藻調查。
- 蕨類植物演化與菌根菌共生關係研究。
- 臺灣植物誌編輯先期計畫。
- 臺灣地區入侵植物之防治現況研究。
- 植物紅皮書稀有植物種原之蒐集及種苗繁殖研究。
- 野生植物標本典藏之管理與應用。
- 蘭花環境適應監測技術之研發與應用。
- 線上即時賞鳥資訊平臺eBird Taiwan的建置與營運。
- 臺灣淡水蟹類受威脅物種保育行動計畫研擬與試行。
- 停曬鹽田生態系食物網模式建構及水文操作評估。
- 生物多樣性物種時空分布資料擴增。
- 艾氏樹蛙種群之系統分類及遺傳多樣性研究。
- 臺灣產珠苔科植物分類之訂正。
- 臺灣中北部地區地衣資源調查。
- 海岸濕地溫室氣體(甲烷)通量與特性之研究—以臺南沿海為例。
- 生物多樣性宣導媒體製作與推廣。
- 生物多樣性推廣教育之發展與應用研究—保育教育館為例。
- 社區居民參與式的臺灣白魚環境教育及河川棲地保育。
- 探討臺灣重要蝶類與其主要食草植物之空間擬合度。
- 推估臺灣重要蝶類之最適棲地分布圖。
- 生態教育園區監測與經營管理之研究。
- 促進臺灣產塊菌子囊果形成之研究。
- 臺灣野生物資料庫之經營管理。
- 不同海拔地區臺灣草蜥族群動態學研究。
- 烏石坑低海拔生態系長期監測之研究。
- 增益圈養臺灣黑熊之動物福利研究。
- 臺灣產高粱屬植物(禾本科)種間遺傳變異之研究。
- 藤枝中海拔生態系長期監測之研究。
- 臺灣高海拔鳥類之親緣地理探討—以岩鵲為例。
- 合歡山高海拔生態系長期監測之研究。
- 七股濕地生態系長期監測之研究。
- 建立重要農業區溼地與生態資料庫。

## 預期成果：

- 整合臺灣歷年至今有關蝴蝶資源調查資料，並透過野外調查補充資料缺口，以建立10種臺灣重要高山蝶類與其主要食草植物之名錄與基礎資訊。
- 建立臺灣南部地區之蝶類名錄及分布現況，並與過去調查資料比對分析，瞭解時空改變之下，蝶類群聚組成的變化及對不同蝶種之效應。
- 結合野外調查與室內養蟲試驗，瞭解人工靜水域蜻蛉目昆蟲棲地利用特性，提供人工濕地經營管理與保育參考。
- 確定虎紋非洲大蝸牛分類地位並完成生活史、環境耐受性測試、食性分析及對環境作物危害之影響。
- 搜集可用於蜘蛛類DNA萃取之標本100件，並完成引子組合測試、至少25種蜘蛛類COI部分基因片段定序，以建立臺灣產蜘蛛類基因條碼資料。
- 完成中北部蚯蚓標本採集、標本形態量測、DNA萃取及定序。
- 預計完成乾式標本哺乳動物75件，鳥類75件，蝶類350件；濕式標本臺灣兩棲類、爬蟲類及蚯蚓類合計400件；研究用標本檢視或量測至少5次；提供標本借展至少10場次；利用基因條碼方式進行物種鑑定40件。
- 處理傷病野生動物500隻以上，108年度傷病野生動物傷病原因分析1式。
- 建立長期醫療罔效死亡個體之死因分析可提供臨床醫學判讀基礎資料及環境變化資訊。
- 預計辦理到校服務20場次、野生動物急救站導覽5場次、與其他環教單位合作教育學習1場次、經營野生動物急救站臉書粉絲專頁並上傳25則野生動物醫療與保育訊息、辦理宗教生態放生、工作坊、與參加博覽會等活動10場次。
- 新增臺灣開花植物葉、花及果實等特徵圖像資料200種共2000張以上圖片。
- 臺灣產爵床科植物野外調查、採集，建立掃描式電子顯微鏡(SEM)細微構造資料100筆；採集植物標本100份；期刊發表一篇。
- 促進以DNA條碼為基礎的鑒定系統快速發展，有助於臺灣野生石松類植物後續的系統分類及保育生物學研究。
- 初步瞭解東部及離島重要河口底棲矽藻種類，建立底棲矽藻名錄。
- 本研究將建立20種以上不同石松類與蕨類共生菌種組成資料。在許多的不良生育地，特定石松類與蕨類常常是最早進入定殖的物種之一，對於石松類與蕨類與菌根菌共生關係之瞭解，有助於藉由石松類與蕨類伴生微生物物種多樣性的提高，進一步提高其它宿主植物的多樣性，加速演替的進程。臺灣維管束植物紅皮書初評名錄中列為嚴重瀕絕(CR)級之石松類與蕨類物種高達26種，藉由本研究將更清楚其機制，有利於後續保育作業之推動。
- 成立臺灣植物誌第三版編輯委員會，邀集植物分類界學者專家群研商後續臺灣植物誌編撰事宜，並增進臺灣地區石松類、蕨類與被子植物分類之研究。
- 本研究將對臺灣地區的主要入侵植物如：小花蔓澤蘭、香澤蘭及銀膠菊等調查探討其分布、蔓延及危害現況。整理評估其入侵危害影響潛力，提供物種輸出入管

# 行政院農業委員會特有生物研究保育中心 歲出計畫提要及分支計畫概況表

經資門併計

中華民國108年度

單位：新臺幣千元

工作計畫名稱及編號	5251101000 特有生物研究	預算金額	60,039
	<p>理和防治政策之參考。並加強重要入侵物種防治宣導資料之製作發表，以推廣外來種入侵防治理念。</p> <p>18. 選擇植物紅皮書稀有植物5種，進行種原之蒐集及種苗繁殖，並檢測稀有植物種子的活力，保存種子萌芽活性率。已培育的種苗後續的處理，將依植物適合生育地之環境，擇本中心生態教育園區、低、中、高海拔試驗站用地種植。</p> <p>19. 持續增加中心各類野生動物標本及遺傳物質的蒐藏量，使其發揮最大科學研究、教育及解說效益。</p> <p>20. 完成蝴蝶蘭監測抽梗波段之可行性。</p> <p>21. 營運及推廣eBird Taiwan之服務，累積至少1,500個以上使用者帳號，新增至少30,000份、累積至少100,000份賞鳥紀錄清單。深化資料廣度與時間縱深，整理歷史資料匯入eBird Taiwan資料庫，處理至少10,000筆歷史資料。</p> <p>22. 對於臺灣淡水蟹類受威脅物種將研擬適宜的保育行動計畫，並加速實際推動，以降低其滅絕風險。108年將完成淡水蟹類受威脅物種保育行動計畫3篇、召開淡水蟹類受威脅物種保育之專家會議1場。</p> <p>23. 預計整合107年蒐集的鹽田主要生物資料，以Ecopath with ecosim軟體建立鹽田生態系食物網模型。模型建構後將分析鹽田生態系的結構與功能，並進一步利用模型模擬不同操作方式可能對生態系產生的影響。另透過分析布袋鹽田水道、引排水設施及地形高程資料，評估鹽田濕地重力引排水操作之可行性及安全性。</p> <p>24. 應用公民科學、網路社群與社區民眾持續產出多樣生物類群及路殺動物之調查資料，並建立各生物類群時空分布資料庫，每年以產出30,000筆以上物種分布時空資料為目標，以作為開發生物多樣性資訊整合系統之資料庫內容，所得資料並彙入環境資源資料庫供整合應用。</p> <p>25. 採集遺傳物質樣本100份，並透過遺傳分析探討艾氏樹蛙種群是否有隱蔽種及演化過程關係，建立研究島嶼物種形成過程與機制的模式。</p> <p>26. 臺灣產珠苔科植物分類之訂正，採集標本300份，調閱整理各標本館藏珠苔科植物標本100份，整理訂正珠苔科植物2屬12種並建立臺灣產珠苔科植物基準標本集。</p> <p>27. 建置中、北部地區低海拔地衣物種資料及採集標本典藏，完成地衣100份標本製作及進行鑑定、資料整理及報告產出。</p> <p>28. 建立沿海天然濕地與人為濕地溫室氣體通量之基礎資料，完成不同類型沿海濕地甲烷量之估算，以瞭解不同操作與養殖方式對碳儲存與溫室氣體之影響。</p> <p>29. 108年預計出版各式刊物及推出相關宣導品至少8種或10本，及至少辦理5場以上之相關推廣活動，將生物多樣性維護及保育觀念普及到各機關團體及個人。</p> <p>30. 積極推動生物多樣性保育教育，利用本中心環境教育場域「保育教育館」，透過環境教案體驗、志工解說及影片播放等服務，提供國人認識環境議題及生物多樣性的展示參觀場所。</p> <p>31. 辦理社區居民參與式的臺灣白魚環境教育，建立社區居民對於保育的共識及專業技術，帶領社區居民一起執行臺灣白魚保育行動方案，進行河川棲地改善及各項保育措施，並配合里山倡議精神，輔導社區發展社會生態生產地景及社區永續發展產業。</p>		

**行政院農業委員會特有生物研究保育中心  
歲出計畫提要及分支計畫概況表**

經資門併計

中華民國108年度

單位：新臺幣千元

工作計畫名稱及編號	5251101000 特有生物研究	預算金額	60,039
<p>32. 針對10種臺灣重要高山蝶類與其主要食草植物，建立物種分布模式，並透過物種擬合度分析，瞭解氣候變遷對蝴蝶分布之影響。</p> <p>33. 利用地理資訊系統推估臺灣重要高山蝶類之最適棲地，並結合物種分布與現今法定保護區，指定保育孔隙區位。</p> <p>34. 持續辦理園區常態性經營管理業務，維持園區各項設施功能正常運作；蒐集及培育原生植物種苗至少500株，以提供試驗研究及社區服務之用；以園區蝶類為試驗對象，進行蝶相監測與調查，至少每月1次；以data logger完成每月氣象資料之蒐集，以供長期生態調查研究之參考；建立並持續擴充園區立木空間資訊資料庫至少100筆，以為立木監測之參考。</p> <p>35. 培育菌根苗70株，開發接種使用孢子液複方與菌根苗促進劑各1式。</p> <p>36. 新增臺灣野生物調查資料或物種特性描述1,000筆以上；完成資料庫資料檢核10,000筆；維護植物資料庫系統一式。</p> <p>37. 檢驗可能影響臺灣草蜥存活率的內外因素，以及估算出各季節間不同海拔樣區間臺灣草蜥的族群數量，以瞭解其不同海拔族群的長期變遷趨勢，做為保育經營管理上的參考。</p> <p>38. 建立與維護烏石坑地區長期生態研究資料，累積動、植物之基本知識。充實鳥類、蛙類、大蚊類、蝶類及螢火蟲資料，瞭解低海拔生態系長期變動趨勢，並逐步建立大蚊之物種名錄。</p> <p>39. 維護圈養黑熊健康狀況；降低且維持圈養黑熊之刻板行為並控制體重；增加籠舍內設施豐富性及整體籠舍安全之改善；培訓站內員工(1人次)具備基礎動物醫療照護訓練技能。</p> <p>40. 建立臺灣產高粱屬作物近緣種植物之分子條碼及次世代定序等分子遺傳變異之基本資料，提供農藝領域育種選種之基本資訊，參與模式物種相關研究，與國際研究潮流接軌。</p> <p>41. 延續中海拔試驗站已經建立之各項野生生物長期生態調查紀錄與環境因子基本資訊，持續更新藤枝地區物種調查及生態環境變動之長期監測資料。</p> <p>42. 以基因組資訊探討臺灣特有亞種岩鵲與鄰近地理區同科鳥類的親緣地理與系統發育。發表期刊論文一篇。</p> <p>43. 進行合歡山區高山生態系開花植物物候監測與普查，建立物候資料，並採集植物標本300號。持續以紅外線自動相機監測合歡山哺乳動物組成，紀錄5目8科11種哺乳動物之棲地偏好。發表期刊論文一篇。</p> <p>44. 完成107年度之氣象與水質資料蒐集，並分析歷年觀測之氣象水質環境因子之趨勢。完成每季進行次魚類監測及每月鳥類監測，並將收集資料建檔分析其季節與棲地之差異，建立七股潟湖魚類組成與優勢分析。進行黑面琵鷺保護區周邊鳥類及棲地食源分析。</p> <p>45. 建立農地生態基線與長期監測評估指標1式，區劃農地重要生態區1式。</p>			

**行政院農業委員會特有生物研究保育中心**  
**歲出計畫提要及分支計畫概況表**

經資門併計

中華民國108年度

單位：新臺幣千元

工作計畫名稱及編號	5251101000 特有生物研究	預算金額	60,039
分支計畫及用途別科目	金額	承辦單位	說明
01 特有動物保育研究	7,305	動物組	本分支計畫係辦理特有動物保育研究工作，計編列7,305千元，內容如下：
0100 人事費	10		1.人事費10千元，係試驗業務需要超時加班費。
0131 加班值班費	10		
0200 業務費	7,185		2.業務費7,185千元。
0201 教育訓練費	2		(1)員工教育訓練費2千元。
0202 水電費	597		(2)水電費597千元。
0203 通訊費	242		(3)郵電、網路通訊等242千元。
0215 資訊服務費	2		(4)資訊作業相關設備之保養及維修等2千元。
0219 其他業務租金	310		(5)租用野外調查車輛等租金310千元。
0249 臨時人員酬金	4,317		(6)辦理野外生物資源調查、物種分類鑑定及野生動物傷病照護等勞務服務費4,317千元。
0250 按日按件計資酬金	2		
0262 國內組織會費	5		(7)聘請專家學者出席費及講座鐘點費等2千元。
0271 物品	798		(8)參加國內專業組織會費5千元。
0279 一般事務費	300		(9)試驗用品、器具、電腦周邊耗材、工作服、野外調查裝備、底片及油料等798千元。
0284 設施及機械設備養護費	10		(10)出版品、研究計畫書印製、媒體製作費等所需費用300千元。
0291 國內旅費	600		(11)試驗研究用儀器設備保養、維修等10千元。
0300 設備及投資	110		(12)國內差旅費600千元。
0319 雜項設備費	110		3.設備及投資110千元，係動物標本委外製作、圖書設備及其他雜項設備等110千元。
02 特有植物保育研究	8,866	植物組	本分支計畫係辦理特有植物保育研究工作，計編列8,866千元，內容如下：
0100 人事費	18		1.人事費18千元，係試驗業務需要超時加班費。
0131 加班值班費	18		
0200 業務費	8,686		2.業務費8,686千元。
0201 教育訓練費	10		(1)員工教育訓練費10千元。
0202 水電費	721		(2)水電費721千元。
0203 通訊費	290		(3)郵電、網路通訊等290千元。
0215 資訊服務費	26		(4)資訊作業相關設備之保養及維修等26千元。
0219 其他業務租金	426		(5)租用野外調查車輛等租金426千元。

**行政院農業委員會特有生物研究保育中心  
歲出計畫提要及分支計畫概況表**

經資門併計

中華民國108年度

單位：新臺幣千元

工作計畫名稱及編號		5251101000 特有生物研究		預算金額	60,039
分支計畫及用途別科目	金額	承辦單位	說明		
0249 臨時人員酬金	3,393		(6)辦理野外植物資源調查、苗木培育、標本製作、DNA萃取及資料分析等勞務服務費3,393千元。		
0250 按日按件計資酬金	25		(7)聘請專家學者出席費及講座鐘點費等25千元。		
0271 物品	1,195		(8)試驗用藥品、採集用具、工作服、攝影材料、電腦周邊耗材及油料等1,195千元。		
0279 一般事務費	1,716		(9)出版品、研究計畫書印製費等所需費用1,716千元。		
0284 設施及機械設備養護費	62		(10)試驗研究用儀器設備保養、維修等62千元。		
0291 國內旅費	822		(11)國內差旅費822千元。		
0300 設備及投資	162		3.設備及投資162千元。		
0306 資訊軟硬體設備費	30		(1)電腦等資訊設備30千元。		
0319 雜項設備費	132		(2)吊櫃、圖書及其他雜項設備等132千元。		
03 特殊生態系保育研究	9,440	棲地生態組	本分支計畫係辦理特殊生態系保育研究工作，計編列9,440千元，內容如下：		
0100 人事費	7		1.人事費7千元，係試驗業務需要超時加班費。		
0131 加班值班費	7		2.業務費9,307千元。		
0200 業務費	9,307		(1)員工教育訓練費36千元。		
0201 教育訓練費	36		(2)水電費856千元。		
0202 水電費	856		(3)郵電、網路通訊等347千元。		
0203 通訊費	347		(4)資訊作業相關設備之保養及維修等108千元。		
0215 資訊服務費	108		(5)租用野外調查車輛等租金405千元。		
0219 其他業務租金	405		(6)辦理野外資源調查及資料分析等勞務服務費3,000千元。		
0249 臨時人員酬金	3,000		(7)聘請專家學者出席費及講座鐘點費等72千元。		
0250 按日按件計資酬金	72		(8)委託研究機關(構)、大專院校或相關法人等單位，辦理區劃農地重要生態區及建立農地生態服務價值評估方法與指標架構等計畫1,980千元。		
0251 委辦費	1,980		(9)參加國內專業組織會費14千元。		
0262 國內組織會費	14		(10)電腦周邊耗材、工作服、野外調查裝備、器具、照相器材及油料等1,137千元。		
0271 物品	1,137				
0279 一般事務費	1,097				
0284 設施及機械設備養護費	36				
0291 國內旅費	219				
0300 設備及投資	126				

**行政院農業委員會特有生物研究保育中心  
歲出計畫提要及分支計畫概況表**

經資門併計

中華民國108年度

單位：新臺幣千元

工作計畫名稱及編號		5251101000 特有生物研究		預算金額	60,039
分支計畫及用途別科目	金額	承辦單位	說明		
0306 資訊軟硬體設備費	110	經營管理組	。		
0319 雜項設備費	16		(11)出版品、研究計畫書印製費、航照圖、數值影像等所需費用1,097千元。		
			(12)試驗研究用儀器設備保養、維修等36千元。		
			(13)國內差旅費219千元。		
			3.設備及投資126千元。		
			(1)高階行動資訊處理器等資訊設備110千元。		
			。		
			(2)圖書設備及其他雜項設備等16千元。		
04 野生物資源管理研究	2,938		本分支計畫係辦理野生物資源管理研究工作，計編列2,938千元，內容如下：		
0100 人事費	8		1.人事費8千元，係試驗業務所需超時加班費。		
0131 加班值班費	8		。		
0200 業務費	2,275		2.業務費2,275千元。		
0202 水電費	240		(1)水電費240千元。		
0203 通訊費	97		(2)郵電、網路通訊等97千元。		
0219 其他業務租金	124		(3)租用訓練活動場地及車輛等租金124千元。		
0249 臨時人員酬金	927		。		
0262 國內組織會費	3		(4)辦理野外資源調查及資料分析等勞務服務費927千元。		
0271 物品	186		(5)參加國內專業組織會費3千元。		
0279 一般事務費	591		(6)電腦周邊耗材、工作服、野外調查裝備、油料、解說牌及小型試驗器具等186千元。		
0291 國內旅費	107		。		
0300 設備及投資	655		(7)出版品、研究計畫書印製費等所需費用591千元。		
0306 資訊軟硬體設備費	650		(8)國內差旅費107千元。		
0319 雜項設備費	5		3.設備及投資655千元。		
			(1)野生物資料庫系統維護、擴充及優化等650千元。		
			(2)圖書設備及其他雜項設備等5千元。		
05 生態教育推廣研究	8,626	解說教育組	本分支計畫係辦理生態教育推廣研究工作，計編列8,626千元，內容如下：		
0100 人事費	359		1.人事費359千元，係業務所需超時加班費。		
0131 加班值班費	359		2.業務費7,283千元。		
0200 業務費	7,283		(1)水電費705千元。		
0202 水電費	705		(2)郵電、網路通訊等285千元。		

**行政院農業委員會特有生物研究保育中心  
歲出計畫提要及分支計畫概況表**

經資門併計

中華民國108年度

單位：新臺幣千元

工作計畫名稱及編號	5251101000 特有生物研究	預算金額	60,039
分支計畫及用途別科目	金額	承辦單位	說明
0203 通訊費	285		(3)使用國內外相關資料費用10千元。
0212 權利使用費	10		(4)資訊作業相關設備之保養及維修等40千元。
0215 資訊服務費	40		(5)租用訓練活動場地及車輛等租金362千元。
0219 其他業務租金	362		(6)辦理生態保育教育訓練、展示標本、資源調查及活動等保險110千元。
0231 保險費	110		(7)辦理保育業務宣導及資料分析等勞務服務費456千元。
0249 臨時人員酬金	456		(8)聘請專家學者出席費及講座鐘點費等760千元。
0250 按日按件計資酬金	760		(9)參加國內專業組織會費5千元。
0262 國內組織會費	5		(10)電腦周邊耗材、照相材料、保育教育推廣小型器具、工作服及油料等2,127千元。
0271 物品	2,127		(11)製作保育宣導影片、圖片掃描、試驗研究計畫書、講義印製、宣導看板等所需費用計1,618千元。
0279 一般事務費	1,618		(12)試驗研究用儀器設備保養、維修等105千元。
0284 設施及機械設備養護費	105		(13)國內差旅費700千元。
0291 國內旅費	700		3.設備及投資984千元。
0300 設備及投資	984		(1)冷凍櫃等設備700千元。
0304 機械設備費	700		(2)電腦、觸控螢幕等資訊設備費270千元。
0306 資訊軟硬體設備費	270		(3)投影機、圖書設備及其他雜項設備等14千元。
0319 雜項設備費	14		
06 試驗站經營研究	10,180	低、中、高海拔試驗站、七股研究中心籌備處	本分支計畫係辦理試驗站經營管理研究工作，計編列10,180千元，內容如下：
0100 人事費	203		1.人事費203千元，係業務需要之超時加班費。
0131 加班值班費	203		2.業務費9,125千元。
0200 業務費	9,125		(1)水電費833千元。
0202 水電費	833		(2)郵電、網路通訊等336千元。
0203 通訊費	336		(3)資訊作業相關設備之保養及維修等95千元。
0215 資訊服務費	95		(4)租用野外調查車輛等租金424千元。
0219 其他業務租金	424		(5)辦理野生物資源及生態系調查等勞務服務費3,019千元。
0249 臨時人員酬金	3,019		
0250 按日按件計資酬金	385		



**行政院農業委員會特有生物研究保育中心  
歲出計畫提要及分支計畫概況表**

經資門併計

中華民國108年度

單位：新臺幣千元

工作計畫名稱及編號		5251101000 特有生物研究		預算金額	60,039
分支計畫及用途別科目	金額	承辦單位	說明		
0262 國內組織會費	20	解說教育組	(6)出版刊物稿費及講座鐘點費等385千元。		
0271 物品	1,617		(7)參加國內專業組織會費20千元。		
0279 一般事務費	982		(8)電腦周邊耗材、野外調查用具、工作服及油料等1,617千元。		
0284 設施及機械設備養護費	282		(9)出版品、研究計畫書印製費等所需費用982千元。		
0291 國內旅費	1,080		(10)試驗研究用儀器設備保養、維修等282千元。		
0292 大陸地區旅費	52		(11)國內差旅費1,080千元。		
0300 設備及投資	852		(12)辦理臺灣高海拔鳥類之親緣地理探討所需大陸地區旅費52千元。		
0304 機械設備費	80		3.設備及投資852千元。		
0306 資訊軟硬體設備費	25		(1)紅外線自動相機等設備80千元。		
0319 雜項設備費	747		(2)電腦等資訊設備25千元。		
07 環境資源生態管理	12,684	解說教育組	(3)組合式戶外飼養籠、冷凍櫃、圖書設備及其他雜項設備等747千元。		
0100 人事費	12		本分支計畫係辦理生物多樣性資訊整合系統資料庫等業務，其內容如下：		
0131 加班值班費	12		1.依據行政院105年1月18日院臺科會字第105000364號函及107年5月14日院臺科會字第1070013102號函核定之「服務型智慧政府推動計畫-第五階段電子化政府計畫」之環境資源資料庫整合計畫辦理，計畫總經費120,000千元，執行期間106至109年，本年度續編第3年經費12,684千元，以前年度法定預算數21,840千元，未來年度經費需求數85,476千元。		
0200 業務費	10,910		2.人事費12千元，係業務所需超時加班費。		
0201 教育訓練費	14		3.業務費10,910千元。		
0202 水電費	997		(1)員工教育訓練費14千元。		
0203 通訊費	402		(2)水電費997千元。		
0212 權利使用費	10		(3)郵電、網路通訊等402千元。		
0215 資訊服務費	67		(4)使用國內外相關資料費用10千元。		
0219 其他業務租金	509		(5)資訊作業相關設備之保養及維修等67千元。		
0231 保險費	150		(6)租用訓練活動場地及車輛等租金509千元。		
0249 臨時人員酬金	3,959		(7)辦理生態保育教育訓練及活動等保險150		
0250 按日按件計資酬金	597				
0262 國內組織會費	6				
0271 物品	1,305				
0279 一般事務費	2,223				
0284 設施及機械設備養護費	119				
0291 國內旅費	552				

**行政院農業委員會特有生物研究保育中心  
歲出計畫提要及分支計畫概況表**

經資門併計

中華民國108年度

單位：新臺幣千元

工作計畫名稱及編號		預算金額	
5251101000 特有生物研究		60,039	
分支計畫及用途別科目	金額	承辦單位	說 明
0300 設備及投資	1,762		千元。
0306 資訊軟硬體設備費	1,740		(8)辦理野外資源調查及資料分析等勞務服務費3,959千元。
0319 雜項設備費	22		(9)聘請專家學者出席費及講座鐘點費等597千元。
			(10)參加國內專業組織會費6千元。
			(11)調查用具、電腦周邊耗材、工作服、照相器材、文具紙張、油料等1,305千元。
			(12)出版品、研究計畫書印製費、講義印製等所需費用2,223千元。
			(13)試驗研究用儀器等保養、維修費用119千元。
			(14)國內差旅費552千元。
			4.設備及投資1,762千元。
			(1)臺灣常見開花植物辨識系統、eBird Taiwan歷史資料、臺灣動物路死觀察網功能擴充與維護等資訊軟、硬體設備1,740千元。
			(2)圖書及其他雜項設備等22千元。

# 行政院農業委員會特有生物研究保育中心 歲出計畫提要及分支計畫概況表

經費門併計

中華民國108年度

單位：新臺幣千元

工作計畫名稱及編號	5851100100 一般行政	預算金額	186,906
-----------	-----------------	------	---------

## 計畫內容：

1. 持續維持全年無休，收治民眾送交傷病動物醫療服務。
2. 協助國內地方政府傷病野生動物後送處理與緊急醫療支援服務。
3. 提供傷病野生動物健康採樣平臺，協助重要傳染病、毒物篩檢與監控。
4. 協助保育類野生動物司法取締後醫療照護、野放、與收容工作。
5. 強化特生中心環境教育功能，結合醫療救護與愛護淺山生態環境議題。
6. 積極與宗教團體合作推動傷癒動物放生，協助導正不當放生行為及活動。
7. 辦理國內傷病野生動物人才培訓。
8. 蕨類園的經營管理提供物種區外保育、基因保留、活體展示、解說教育活動宣導，除增進國人對蕨類的認識，並傳達正確保育觀念，符合生物多樣性的精神。
9. 生態教育園區監測與經營管理之研究。
10. 保育教育館提供民眾遊客生態旅遊及生態教育等，知性與感性兼具之多功能參觀導覽場所。
11. 辦理生態相關展覽，主、協辦館外展覽。
12. 以臺灣生態系及特有動植物為展示主題，透過實景模型、標本展示、生態影片放映，推廣生態保育觀念。
13. 展示品、展示相關設施及展場環境之管理維護與更新。
14. 持續加強珍貴稀有野生動植物培育、繁殖與收容及傷病野生動物痊癒後照護。
15. 規劃平臺地之動物收容籠舍、溫室、蕨類園、烏來杜鵑異地保存區及珍貴稀有植物標本園等動植物設施之經營管理與維護，並藉此進行保育推廣活動。
16. 加強試驗站聯外道路、步道、轄內林道及試驗地之經營管理與維護。
17. 與學術機關合作，辦理指標物種現有棲息處族群變動之調查，並提供研究設施及暫時性照護管理工作。
18. 辦理生態相關展覽，協辦鳥類生態展覽，推動中海拔生物多樣性保育教育。
19. 七股研究中心經營管理及濕地環境教育推廣。
20. 執行各項行政業務，協助試驗研究工作之進行。

## 預期成果：

1. 特生中心持續維持365天全年無休，收治政府單位與民眾送交傷病動物醫療服務，協助處理野生動物救傷醫療事件。
2. 傷病野生動物疾病採樣、剖檢、毒物篩檢與監控(每年約50-100隻)。
3. 可協助司法取締後專業醫療照護、野放、與收容工作(每年約500-100隻)。
4. 協助野生動物保育(林務局)或動物疾病防疫(防檢局)主政單位，緊急傷病野生動物之處理。
5. 辦理特生中心豐富獨特的野生動物教育宣導(每年約10-30場次)。
6. 辦理與宗教團體傷癒動物放生活動(每年約5-12場次)。
7. 培訓國內傷病野生動物人才培訓與國際交流平臺(每年約4-10人次)。
8. 蕨類園區維護管理包含噴灌系統維修、培養土、蛇木屑、水苔及有機肥料等資材，以及補植平地金星蕨科植物，提供民眾及學校認識蕨類的場所。
9. 維持生態教育園區機械設備之養護與正常運作(如生態池供水循環設備及沉水馬達等)，並進行福壽螺、泰國鰱等外來種移除；定期於林下新補植苗木，營造複層林景觀及確保其生態系穩定發展，提供民眾優質環教及休憩場域；維護及更新生態園區解說牌示，並受理各機關團體之生態導覽服務，提升遊客對原生植物保育的觀念。
10. 運用傳統行銷方式及目前流行社交網站，如「臉書」成立具地標功能的粉絲團「特有生物研究保育中心保育教育館」，廣泛宣導保育教育館為多功能的生態旅遊及生態教育導覽場所，預期108年度入館參觀人數62,000人。
11. 辦理保育教育館生物多樣性特展1次，與外單位合辦或協辦生態宣導活動3次以上。
12. 保育教育館影片放映室每日定期播放高畫質生態影片，並蒐集國內其他機關製作之高畫質本土生態影片，可藉由影像讓民眾認識臺灣生物多樣性之美，進而激發對本土生態保育之重視，預計全年度觀影人數20,000人。
13. 每年於6月及12月保育教育館休館期間，進行展場各項設施之定期維修、更新及消毒，並隨時進行不定期的維修與管理工作，以維持保育教育館軟硬體設施，提供優質服務。
14. 持續建置及維護系統資料，包含充實生物分布點位資料、野生物分布圖、物種俗名及學名增修、視覺化圖台建置，以及生物多樣性開放資料推廣等。
15. 低海拔瀕危、特稀有及珍貴植物培育3種60株以上，並持續進行傷癒後及研究用野生動物5種18隻以上之收容照護；進行動物收容籠舍、溫室、蕨類園、烏來杜鵑異地保存區及珍貴稀有植物標本園等動植物設施之經常性管理維護，並進行定期全面環境維護1次以上；進行環境教育生態推廣導覽100人次以上。
16. 辦理聯外道路約4.5公里、轄內林道約4公里及試驗地之日常維護及災害緊急搶修工作，並進行定期林地巡視100次以上。
17. 與國內外學術單位合作，進行物種與棲地互動關係探討，並提供研究設施及暫時性照護管理。

**行政院農業委員會特有生物研究保育中心  
歲出計畫提要及分支計畫概況表**

經資門併計

中華民國108年度

單位：新臺幣千元

工作計畫名稱及編號	5851100100 一般行政	預算金額	186,906
-----------	-----------------	------	---------

18. 持續收集環境因子資料2,500筆以上，累積低、中及高海拔地區之基本環境資料，探討海拔環境生物與自然因子變動之關係。
19. 辦理「黑面琵鷺生態展示館」展示設施及展場環境之管理維護，達成參觀人次3.5萬人、解說導覽4,000人次。執行濕地生物資源與環境因子長期監測，蒐集1,500筆資料。濕地生物多樣性及科學教育之推動，到校服務15梯次。辦理沿海濕地生態教育，戶外深度研習10梯次。辦理黑面琵鷺度冬棲地巡護100人次。
20. 加強行政管理工作，提升行政效率，有效支援特有生物研究及生物多樣性保育推廣。

分支計畫及用途別科目	金額	承辦單位	說明
01 人員維持	164,738	本中心各組、室、站	本分支計畫係辦理本中心基本行政工作維持所需之人員維持費，其內容如下： 1. 人事費164,738千元。 (1) 職員72人薪俸等64,507千元。 (2) 約聘、僱人員5人薪俸等2,606千元。 (3) 技工53人、工友4人及駕駛2人之薪俸等26,444千元。 (4) 考績獎金、年終工作獎金等23,147千元。 (5) 休假補助費2,176千元。 (6) 超時加班費及不休假加班費等5,299千元。 (7) 職員、約聘僱人員退休提撥金及技工、工友退職提撥金等30,750千元。 (8) 員工健保、公保及勞保等9,809千元。
0100 人事費	164,738		
0103 法定編制人員待遇	64,507		
0104 約聘僱人員待遇	2,606		
0105 技工及工友待遇	26,444		
0111 獎金	23,147		
0121 其他給與	2,176		
0131 加班值班費	5,299		
0143 退休離職儲金	30,750		
0151 保險	9,809		
02 基本行政工作維持	22,168	本中心各組、站	本分支計畫係辦理內部基本行政工作，野生動物急救業務，保育教育館、七股研究中心籌備處與海拔試驗站經營管理等業務，計編列22,168千元，其內容如下： 1. 業務費21,661千元。 (1) 員工教育訓練費90千元。 (2) 水電費2,059千元。 (3) 郵電、網路通訊等518千元。 (4) 資訊作業相關設備之保養及維修等807千元。 (5) 租用車輛及電信衛星設備等租金566千元。 (6) 公務車牌照稅、燃料使用費等176千元。 (7) 公務車輛及志工保險、公共建築物火險
0200 業務費	21,661		
0201 教育訓練費	90		
0202 水電費	2,059		
0203 通訊費	518		
0215 資訊服務費	807		
0219 其他業務租金	566		
0221 稅捐及規費	176		
0231 保險費	248		
0249 臨時人員酬金	4,632		
0250 按日按件計資酬金	207		
0262 國內組織會費	26		

**行政院農業委員會特有生物研究保育中心  
歲出計畫提要及分支計畫概況表**

經資門併計

中華民國108年度

單位：新臺幣千元

工作計畫名稱及編號		預算金額	
5851100100 一般行政		186,906	
分支計畫及用途別科目	金額	承辦單位	說 明
0271 物品	3,280		等保費248千元。
0279 一般事務費	4,812		(8)遴用臨時專業人員協助資料分析製作報表、科普推廣及經費審查服務等費用4,632千元。
0282 房屋建築養護費	1,090		(9)聘請專家學者出席費及辦理環境教育、性別主流化、廉政倫理、全民國防教育、個人資料保護及其他政策性訓練課程等各項講習訓練之講座鐘點費207千元。
0283 車輛及辦公器具養護費	488		(10)參加國內專業組織會費26千元。
0284 設施及機械設備養護費	1,657		(11)公務車油料、野生動物飼料、急救藥品、飼養用具、文具紙張、衛星定位系統、調查用具、電腦周邊耗材及特展陳設等3,280千元。
0291 國內旅費	1,000		(12)宣導資料及年報等印製、員工文康活動費、員工協助方案相關經費20千元、保全、環境維護、苗圃整理、工作服、動物飼養、急救醫療等所需費用4,812千元。
0294 運費	5		(13)辦公廳舍、保育館等保養、修繕費用1,090千元。
0300 設備及投資	493		(14)公務車輛及辦公器具保養維修488千元。
0304 機械設備費	288		(15)展場設施、機電設備及海拔試驗站聯外道路等保養、維修1,657千元。
0306 資訊軟硬體設備費	25		(16)國內差旅費1,000千元。
0319 雜項設備費	180		(17)大宗物品托運費5千元。
0400 獎補助費	14		2.設備及投資493千元。
0475 獎勵及慰問	14		(1)水質分析儀、多功能水質測定計等設備288千元。
			(2)電腦等資訊設備費25千元。
			(3)飲水機等其他雜項設備費180千元。
			3.獎補助費14千元，係退休人員三節慰問金。

**行政院農業委員會特有生物研究保育中心**  
**歲出計畫提要及分支計畫概況表**

經資門併計

中華民國108年度

單位：新臺幣千元

工作計畫名稱及編號	5851102000 農業試驗發展	預算金額	52,500
-----------	-------------------	------	--------

計畫內容：

1. 時空資訊雲落實智慧國土計畫。
2. 國土生態保育綠色網絡建置計畫。

預期成果：

1. 持續建置及維護系統資料，包含充實生物分布點位資料、野生物分布圖、物種俗名及學名增修、視覺化圖台建置，以及生物多樣性開放資料推廣等。
2. 盤點並開放全國性野生物資料25萬筆以上；資料缺乏地區及類群之補充調查1.5萬筆以上；生態系與重要物種變遷指標2式以上；生態保育核心區域與熱點指認25區域或地點以上；重要生態系脆弱度評估2種以上；重要野生物滅絕風險與保育優先性評估、保育策略研擬及補充調查5種100地點以上。

分支計畫及用途別科目	金額	承辦單位	說明
01 時空資訊雲落實智慧國土計畫	10,000	經營管理組	本分支計畫係辦理生物多樣性網絡資料庫系統建置等業務，其內容如下：
0200 業務費	6,300		1. 依據行政院105年1月6日院臺農字第1040064521號函核定之「時空資訊雲落實智慧國土—農業圖資建置服務計畫」辦理，計畫總經費98,000千元，執行期間105至109年，本年度續編第4年經費10,000千元，以前年度法定預算數36,528千元，未來年度經費需求數51,472千元。
0201 教育訓練費	180		2. 業務費6,300千元。
0202 水電費	526		(1) 員工教育訓練費180千元。
0203 通訊費	550		(2) 水電費526千元。
0215 資訊服務費	80		(3) 郵電、網路通訊等550千元。
0219 其他業務租金	20		(4) 資訊作業相關設備之保養及維修等80千元。
0231 保險費	11		(5) 租用訓練活動場地及車輛等租金20千元。
0249 臨時人員酬金	3,145		(6) 辦理生態保育教育訓練及活動等保險11千元。
0250 按日按件計資酬金	200		(7) 辦理野外調查、資料分析等勞務服務費3,145千元。
0262 國內組織會費	27		(8) 聘請專家學者出席費及講座鐘點費等200千元。
0271 物品	350		(9) 參加國內專業組織會費27千元。
0279 一般事務費	881		(10) 調查用具、電腦周邊耗材、工作服、照相器材、文具紙張、油料等350千元。
0284 設施及機械設備養護費	30		(11) 出版品、研究計畫書印製費、講義印製等所需費用881千元。
0291 國內旅費	300		(12) 試驗研究用儀器設備保養、維修費用30千元。
0300 設備及投資	3,700		
0306 資訊軟硬體設備費	3,700		

**行政院農業委員會特有生物研究保育中心  
歲出計畫提要及分支計畫概況表**

經資門併計

中華民國108年度

單位：新臺幣千元

工作計畫名稱及編號		預算金額	
5851102000 農業試驗發展		52,500	
分支計畫及用途別科目	金額	承辦單位	說明
02 國土生態保育綠色網絡建置計畫	42,500	棲地生態組	(13)國內差旅費300千元。 3.設備及投資3,700千元。 (1)資料視覺化分析系統、地理資訊系統軟體及臺灣生物多樣性網絡系統擴充與平臺開發等資訊軟、硬體設備3,700千元。 本分支計畫係辦理物種資料盤點與補充調查及瀕危野生動物保育評估等業務，計編列42,500千元，其內容如下：
0200 業務費	34,000		1.依據行政院107年5月14日院臺農字第1070012905號函核定之「國土生態保育綠色網絡建置計畫」辦理，計畫總經費147,220千元，分年辦理，本年度續編第2年經費42,500千元，以前年度法定預算數30,593千元，未來年度經費需求數74,127千元。
0202 水電費	950		2.業務費34,000千元。
0203 通訊費	116		(1)水電費950千元。
0215 資訊服務費	160		(2)郵電、網路通訊等116千元。
0219 其他業務租金	1,350		(3)資訊作業相關設備之保養及維修等160千元。
0231 保險費	100		(4)租用訓練活動場地及車輛等租金1,350千元。
0249 臨時人員酬金	4,858		(5)辦理生態保育教育訓練及活動等保險100千元。
0250 按日按件計資酬金	1,300		(6)辦理野外調查、資料分析等勞務服務費4,858千元。
0251 委辦費	6,000		(7)聘請專家學者出席費及講座鐘點費等1,300千元。
0271 物品	5,424		(8)委託研究機關(構)、大專院校或相關法人等單位，辦理生物多樣性及瀕危物種監測、調查及資訊彙整作業等計畫6,000千元。
0279 一般事務費	11,642		(9)調查用具、電腦周邊耗材、工作服、照相器材、文具紙張、油料等5,424千元。
0284 設施及機械設備養護費	100		(10)出版品、研究計畫書印製費、講義印製、自行規劃廣宣費用及資料整理等所需費用11,642千元。
0291 國內旅費	2,000		(11)試驗研究用儀器設備等保養、維修費用100千元。
0300 設備及投資	8,500		
0302 房屋建築及設備費	90		
0304 機械設備費	1,100		
0305 運輸設備費	2,700		
0306 資訊軟硬體設備費	4,500		
0319 雜項設備費	110		

**行政院農業委員會特有生物研究保育中心  
歲出計畫提要及分支計畫概況表**

經資門併計

中華民國108年度

單位：新臺幣千元

工作計畫名稱及編號		預算金額	
5851102000 農業試驗發展		52,500	
分支計畫及用途別科目	金額	承辦單位	說明
			(12)國內差旅費2,000千元。 3.設備及投資8,500千元。 (1)電動汽車充電樁設置費90千元。 (2)自動聲音與影像紀錄器等設備1,100千元。 (3)新購野外採集調查四輪傳動客貨兩用車1輛1,200千元及電動汽車(含電池)1輛1,500千元，合計2,700千元。 (4)深度學習系統、國土綠網資料服務平臺系統開發等資訊設備費4,500千元。 (5)生態展示設備等其他雜項設備110千元。



行政院農業委員會特有生物研究保育中心  
歲出計畫提要及分支計畫概況表

經資門併計

中華民國108年度

單位：新臺幣千元

工作計畫名稱及編號	5851109800 第一預備金	預算金額	80
-----------	------------------	------	----

計畫內容：  
依實際需要申請動支。

預期成果：  
適時解決需要。

分支計畫及用途別科目	金額	承辦單位	說	明
01 第一預備金	80	本中心各組、站		
0900 預備金	80			
0901 第一預備金	80			

本頁空白

**行政院農業委員會特有生物研究保育中心  
各項費用彙計表**

中華民國108年度

單位：新臺幣千元

工作計畫名稱及編號 第一、二級用途別 科目名稱及編號	5851100100 一般行政	5251101000 特有生物研究	5851102000 農業試驗發展	5851109800 第一預備金	合 計
合 計	186,906	60,039	52,500	80	299,525
0100 人事費	164,738	617	-	-	165,355
0103 法定編制人員待遇	64,507	-	-	-	64,507
0104 約聘僱人員待遇	2,606	-	-	-	2,606
0105 技工及工友待遇	26,444	-	-	-	26,444
0111 獎金	23,147	-	-	-	23,147
0121 其他給與	2,176	-	-	-	2,176
0131 加班值班費	5,299	617	-	-	5,916
0143 退休離職儲金	30,750	-	-	-	30,750
0151 保險	9,809	-	-	-	9,809
0200 業務費	21,661	54,771	40,300	-	116,732
0201 教育訓練費	90	62	180	-	332
0202 水電費	2,059	4,949	1,476	-	8,484
0203 通訊費	518	1,999	666	-	3,183
0212 權利使用費	-	20	-	-	20
0215 資訊服務費	807	338	240	-	1,385
0219 其他業務租金	566	2,560	1,370	-	4,496
0221 稅捐及規費	176	-	-	-	176
0231 保險費	248	260	111	-	619
0249 臨時人員酬金	4,632	19,071	8,003	-	31,706
0250 按日按件計資酬金	207	1,841	1,500	-	3,548
0251 委辦費	-	1,980	6,000	-	7,980
0262 國內組織會費	26	53	27	-	106
0271 物品	3,280	8,365	5,774	-	17,419
0279 一般事務費	4,812	8,527	12,523	-	25,862
0282 房屋建築養護費	1,090	-	-	-	1,090
0283 車輛及辦公器具養護費	488	-	-	-	488
0284 設施及機械設備養護費	1,657	614	130	-	2,401
0291 國內旅費	1,000	4,080	2,300	-	7,380
0292 大陸地區旅費	-	52	-	-	52
0294 運費	5	-	-	-	5

**行政院農業委員會特有生物研究保育中心**  
**各項費用彙計表**

中華民國108年度

單位：新臺幣千元

工作計畫名稱及編號 第一、二級用途別 科目名稱及編號	5851100100 一般行政	5251101000 特有生物研究	5851102000 農業試驗發展	5851109800 第一預備金	合 計
0300 設備及投資	493	4,651	12,200	-	17,344
0302 房屋建築及設備費	-	-	90	-	90
0304 機械設備費	288	780	1,100	-	2,168
0305 運輸設備費	-	-	2,700	-	2,700
0306 資訊軟硬體設備費	25	2,825	8,200	-	11,050
0319 雜項設備費	180	1,046	110	-	1,336
0400 獎補助費	14	-	-	-	14
0475 獎勵及慰問	14	-	-	-	14
0900 預備金	-	-	-	80	80
0901 第一預備金	-	-	-	80	80

行政院農業委員會特  
歲出一級用途  
中華民國

科 目				經 常 支				
款	項	目	節	名 稱	人事費	業務費	獎補助費	債務費
18	10			農業委員會主管	165,355	116,732	14	-
				特有生物研究保育中心	165,355	116,732	14	-
				科學支出	617	54,771	-	-
			1	特有生物研究	617	54,771	-	-
				農業支出	164,738	61,961	14	-
			2	一般行政	164,738	21,661	14	-
			3	農業試驗發展	-	40,300	-	-
			5	第一預備金	-	-	-	-

有生物研究保育中心  
別科目分析表

108年度

單位：新臺幣千元

出		資本支出					合 計
預備金	小計	業務費	設備及投資	獎補助費	預備金	小計	
80	282,181	-	17,344	-	-	17,344	299,525
80	282,181	-	17,344	-	-	17,344	299,525
-	55,388	-	4,651	-	-	4,651	60,039
-	55,388	-	4,651	-	-	4,651	60,039
80	226,793	-	12,693	-	-	12,693	239,486
-	186,413	-	493	-	-	493	186,906
-	40,300	-	12,200	-	-	12,200	52,500
80	80	-	-	-	-	-	80

行政院農業委員會特  
資本支出  
中華民國

科				目	設				備
款	項	目	節	名 稱 及 編 號	土地	房屋建築及設備	公共建設及設施	機械設備	
18	10			0051000000 農業委員會主管	-	90	-	2,168	
				0051100000 特有生物研究保育中心	-	90	-	2,168	
				5251100000 科學支出	-	-	-	780	
				5251101000 特有生物研究	-	-	-	780	
				5851100000 農 業 支 出	-	90	-	1,388	
				5851100100 一般行政	-	-	-	288	
				5851102000 農業試驗發展	-	90	-	1,100	

有生物研究保育中心  
分析表  
108年度

單位：新臺幣千元

及		投			資		其他資本支出	合 計
運輸設備	資訊軟硬體設備	雜項設備	權 利	投 資				
2,700	11,050	1,336	-	-	-	17,344		
2,700	11,050	1,336	-	-	-	17,344		
-	2,825	1,046	-	-	-	4,651		
-	2,825	1,046	-	-	-	4,651		
2,700	8,225	290	-	-	-	12,693		
-	25	180	-	-	-	493		
2,700	8,200	110	-	-	-	12,200		



本頁空白

**行政院農業委員會特有生物研究保育中心**  
**人事費彙計表**

中華民國108年度

單位：新臺幣千元

人 事 費 別	金 額	說 明
一、民意代表待遇	-	
二、政務人員待遇	-	
三、法定編制人員待遇	64,507	
四、約聘僱人員待遇	2,606	
五、技工及工友待遇	26,444	
六、獎金	23,147	
七、其他給與	2,176	
八、加班值班費	5,916	超時加班費2,158千元。
九、退休退職給付	-	
十、退休離職儲金	30,750	
十一、保險	9,809	
十二、調待準備	-	
合 計	165,355	

行政院農業委員會特  
預算員額  
中華民國

科 目				員 額 ( 單位：													
款	項	目	節 名 稱	職 員		警 察		法 警		駐 警		工 友		技 工		駕 駛	
				本年度	上年度	本年度	上年度	本年度	上年度	本年度	上年度	本年度	上年度	本年度	上年度	本年度	上年度
18	10	2	0051000000 農業委員會主管	72	72	-	-	-	-	-	-	4	4	53	53	2	2
			0051100000 特有生物研究保育 中心	72	72	-	-	-	-	-	-	4	4	53	53	2	2
			5851100100 一般行政	72	72	-	-	-	-	-	-	4	4	53	53	2	2

有生物研究保育中心  
明細表  
108年度

單位：新臺幣千元

人								年 需 經 費			說 明
聘 用		約 僱		駐外雇員		合 計		本 年 度	上 年 度	比 較	
本年度	上年度	本年度	上年度	本年度	上年度	本年度	上年度				
3	3	2	2	-	-	136	136	159,439	130,064	29,375	1. 本年度以業務費支付之「臨時人員」支出，包括： (1)一般行政計畫，預計進用臨時人員6人，經費4,632千元。 (2)農業試驗發展計畫，預計進用臨時人員14人，經費8,003千元。 (3)特有生物研究計畫，預計進用臨時人員45人，經費19,071千元。 2. 本年度以業務費支付之「勞務承攬」支出，包括： (1)一般行政計畫，預計進用勞務承攬3人，經費1,098千元。 (2)特有生物研究計畫，預計進用勞務承攬12人，經費5,403千元。
3	3	2	2	-	-	136	136	159,439	130,064	29,375	
3	3	2	2	-	-	136	136	159,439	130,064	29,375	

**行政院農業委員會特有生物研究保育中心  
公務車輛明細表**

中華民國108年度

單位：新臺幣千元

車輛數	車 輛 種 類	乘客人數 不含司機	購置 年月	汽缸總 排氣量 (立方公分)	油料費			養護費	其 他	備 註
					數量(公升)	單價(元)	金額			
	現有車輛：									
1	首長專用車	4	107.03	1,798	1,668	30.40	51	9	16	AYQ-6893。
1	轎式小客車	4	95.12	1,998	1,668	30.40	51	51	23	0223-SE。
1	小客貨兩用車	4	97.05	2,359	1,668	30.40	51	51	23	4293-UC。
1	小客貨兩用車	4	98.04	2,378	1,668	30.40	51	51	23	6486-UZ。
1	小客貨兩用車	4	98.12	2,488	1,668	30.40	51	51	28	4397-ZK。 裕隆汽車股份有限公司贈與。
1	小客貨兩用車	4	101.05	2,359	1,668	30.40	51	51	23	3461-Q3。
1	小貨車	2	83.04	1,789	1,668	28.90	48	51	18	4097-Q3。
1	小貨車	1	102.04	1,198	1,668	30.40	51	51	15	ACE-0061。
1	一般公務用機車	1	84.08	150	312	28.90	9	2	1	JRC-835。
5	一般公務用機車	1	86.12	150	1,560	28.90	45	9	6	JSL-451、JSL-452、JSL-453、JSL-455、JSL-456。
1	一般公務用機車	1	96.04	125	312	28.90	9	2	1	5GU-232。
1	一般公務用機車	1	97.01	125	312	28.90	9	2	1	011-DRD。
1	一般公務用機車	1	101.04	0	0	30.40	0	2	0	199-QJF，小型輕型電動機車。
2	一般公務用機車	1	102.02	149	624	30.40	19	3	3	ACQ-1660、ACQ-1661。
2	特殊用途機車	1	101.03	125	624	30.40	19	3	2	973-JNL、975-JNL。
1	特殊用途機車	1	107.03	149	312	30.40	9	2	1	MSC-6069。
	本年度新增車輛：									
1	轎式小客車	4	108.01	0	0	30.40	0	7	20	新購。電動車1輛，預計108年1月購置。
1	小客貨兩用車 (7-8人座)	6	108.01	2,300	1,668	30.40	51	9	23	新購。客貨兩用車1輛，預計108年1月購置。
	合 計				19,068		573	407	227	

本頁空白

預算員額：	職員	72 人	技工	53 人
	警察	0 人	駕駛	2 人
	法警	0 人	聘用	3 人
	駐警	0 人	約僱	2 人
	工友	4 人	駐外雇員	0 人

行政院農業委員會特  
現有辦公房  
合計：136 人

中華民國

區 分	自有				無償借用		
	單位數	面積	取得成本	年需養護費	單位數	面積	年需養護費
一、辦公房屋	65棟	39,353.07	231,575	480	2棟	2,156.38	50
二、機關宿舍	19戶	2,420.68	37,691	360		-	-
1 首長宿舍	1戶	209.20	1,324	10		-	-
2 單房間職務宿舍	0戶	-	-	-		-	-
3 多房間職務宿舍	18戶	2,211.48	36,367	350		-	-
三、其他	24座	7,639.76	32,882	200		-	-
合 計		49,413.51	302,148	1,040		2,156.38	50

# 有生物研究保育中心

## 舍明細表

108年度

單位：新臺幣千元，平方公尺

有償租用或借用					合計			
單位數	面積	押金	租金	年需養護費	面積	押金	租金	年需養護費
	-	-	-	-	41,509.45	-	-	530
	-	-	-	-	2,420.68	-	-	360
	-	-	-	-	209.20	-	-	10
	-	-	-	-	-	-	-	-
	-	-	-	-	2,211.48	-	-	350
	-	-	-	-	7,639.76	-	-	200
	-	-	-	-	51,569.89	-	-	1,090



行政院農業委員會特  
捐助經費  
中華民國

捐 助 計 畫	計 畫 起 訖 年 度	捐 助 對 象	捐 助 內 容	捐 助
				經 常
				人 事 費
合計				-
1.對個人之捐助				-
0475 獎勵及慰問				-
(1)5851100100				-
一般行政				
[1]慰問金	01 經常性	退休(職)人員	退休(職)人員三節慰問金。	-

有生物研究保育中心  
分析表  
108年度

單位：新臺幣千元

經 費		之 用 途		分 析
門		資 本 門		合 計
業 務 費	其 他	營 建 工 程	其 他	
-	14	-	-	14
-	14	-	-	14
-	14	-	-	14
-	14	-	-	14
-	14	-	-	14

行政院農業委員會特  
派員赴大陸計  
中華民國

計畫名稱及領域代碼	擬前往地區	擬拜會單位	工 作 內 容	預計前往期間	預計天數	擬派人數
01 臺灣高海拔鳥類之親緣地理探討-以岩鷓爲例64	吉林省長春、北京	東北師範大學	至中國東北等地區採集與臺灣共有的鳥類種群或複合種群的遺傳物質樣本。以多基因系統發育分析探討臺灣與歐亞大陸共有的岩鷓及其相關複合種群間的演化關係與分類地位。	108.08 - 108.09	8	1

108年度

單位：新臺幣千元

75

行政院農業委員會特  
歲出按職能及  
中華民國

職能 別分類	經濟性 分類	經常性支出				
		消費支出	債務利息	補助地方	移轉民間	小計
總計		282,167	-	-	14	282,181
10 農、林、漁、牧		282,167	-	-	14	282,181

108年度

單位：新臺幣千元

77

**行政院農業委員會特有生物研究保育中心  
跨年期計畫概況表**

中華民國108年度

單位：新臺幣億元

計畫名稱	執行期間	中央公務預算 經費需求總額	分年經費需求				備 註
			106及以 前年度 預算數	107年度 預算數	108年度 預算數	109及以後 年度預估 需求數	
時空資訊雲落實 智慧國土—農業 圖資建置服務計 畫	105-109	0.98	0.26	0.11	0.10	0.51	1.行政院105年1月6 日院臺農字第1040 064521號函核定。 2.本計畫108年度預 算編列於「農業試 驗發展」科目0.10 億元。
服務型智慧政府 推動計畫—第五 階段電子化政府 計畫之環境資源 資料庫整合計畫	106-109	1.20	0.09	0.12	0.13	0.86	1.行政院105年1月18 日院臺科會字第10 50000364號函及10 7年5月14日院臺科 會字第1070013102 號函核定。 2.本計畫108年度預 算編列於「特有生 物研究」科目0.13 億元。
國土生態保育綠 色網絡建置計畫	107-110	1.47	-	0.31	0.43	0.73	1.行政院107年5月14 日院臺農字第1070 012905號函核定。 2.本計畫108年度預 算編列於「農業試 驗發展」科目0.43 億元。

本頁空白



行政院農業委員會特  
委辦經費  
中華民國

委 辦 計 畫	計 畫 起 訖 年 度	委 辦 內 容	委 辦	
			經 常	
			用 人 費 用	業 務 費 用
合計			3,400	4,580
1.5251101000 特有生物研究			1,400	580
(1)區劃農地重要生態區	108-108	建立重要生態區篩選準則，篩選並區劃農地重要生態區。	700	290
(2)建立農地生態服務價值 評估方法與指標架構	108-108	建立農地生態價值評估模式系統架構，擬定評估系統所需使用之資料、資料分布、資料取得方式及評估方法。	700	290
2.5851102000 農業試驗發展			2,000	4,000
(1)生物多樣性監測、調查 及資訊彙整作業	108-108	協助辦理區域性生物多樣性及瀕危物種監測、調查及資訊彙整作業等。	2,000	4,000

有生物研究保育中心  
分析表  
108年度

單位：新臺幣千元

經 費 之 用 途 分 析			
門	資	本	門
其 他	設 備 購 置	其 他	合 計
-	-	-	7,980
-	-	-	1,980
-	-	-	990
-	-	-	990
-	-	-	6,000
-	-	-	6,000

**行政院農業委員會特有生物研究保育中心**  
**立法院審議中央政府總預算案所提決議、附帶決議及注意辦理事項辦理情形報告表**

中華民國 107 年度

決 議 、 附 帶 決 議 及 注 意 事 項	辦 理 情 形
項 次	內 容
(一)	<p>壹、總預算部分</p> <p>一、通案決議部分</p> <p>107年度中央政府總預算案針對各機關及所屬統刪項目如下：</p> <ol style="list-style-type: none"> <li>1.大陸地區旅費：統刪25%，其中國家發展委員會、賦稅署、南區國稅局及所屬、觀光局及所屬、中央健康保險署改以其他項目刪減替代，科目自行調整。</li> <li>2.國外旅費及出國教育訓練費：除法律義務支出及接機接艦不刪外，其餘統刪5%，其中國家發展委員會、檔案管理局、審計部、警政署及所屬、中央警察大學、外交部、領事事務局、外交及國際事務學院、財政部、國庫署、北區國稅局及所屬、中央地質調查所、民用航空局、僑務委員會、農業委員會、林務局、水土保持局、農業試驗所、林業試驗所、水產試驗所、畜產試驗所、家畜衛生試驗所、農業藥物毒物試驗所、特有生物研究保育中心、茶業改良場、種苗改良繁殖場、高雄區農業改良場、花蓮區農業改良場、漁業署及所屬、動植物防疫檢疫局及所屬、農業金融局、農糧署及所屬、臺灣省諮議會改以其他項目刪減替代，科目自行調整。</li> <li>3.委辦費：除法律義務支出不刪外，其餘統刪3%，其中內政部、國庫署、中央氣象局、觀光局及所屬改以其他項目刪減替代，科目自行調整。</li> <li>4.水電費：統刪1%，其中監察院、審計部、中央警察大學、消防署及所屬、國防部所屬、賦稅署、北區國稅局及所屬、南區國稅局及所屬、</li> </ol>

行政院農業委員會特有生物研究保育中心  
立法院審議中央政府總預算案所提決議、附帶決議及注意辦理事項辦理情形報告表

中華民國 107 年度

決 議 、 附 帶 決 議 及 注 意 事 項	辦 理 情 形
項 次	內 容
	<p>關務署及所屬、中央氣象局改以其他項目刪減替代，科目自行調整。</p> <p>5.政策宣導費：統刪3%。</p> <p>6.設備及投資：除資產作價投資不刪外，其餘統刪9.2%，其中國家發展委員會、立法院、司法院、最高法院、最高行政法院、臺北高等行政法院、臺中高等行政法院、高雄高等行政法院、公務員懲戒委員會、法官學院、智慧財產法院、臺灣高等法院臺中分院、臺灣高等法院臺南分院、臺灣高等法院高雄分院、臺灣高等法院花蓮分院、臺灣臺北地方法院、臺灣士林地方法院、臺灣新北地方法院、臺灣新竹地方法院、臺灣苗栗地方法院、臺灣臺中地方法院、臺灣南投地方法院、臺灣彰化地方法院、臺灣雲林地方法院、臺灣嘉義地方法院、臺灣臺南地方法院、臺灣橋頭地方法院、臺灣高雄地方法院、臺灣屏東地方法院、臺灣臺東地方法院、臺灣花蓮地方法院、臺灣宜蘭地方法院、臺灣基隆地方法院、臺灣澎湖地方法院、臺灣高雄少年及家事法院、福建高等法院金門分院、福建金門地方法院、福建連江地方法院、審計部臺北市審計處、審計部新北市審計處、審計部桃園市審計處、審計部臺中市審計處、審計部臺南市審計處、審計部高雄市審計處、警政署及所屬、建築研究所、國防部所屬、財政部、國庫署、賦稅署、臺北國稅局、高雄國稅局、北區國稅局及所屬、中區國稅局及所屬、南區國稅局及所屬、國有財產署及所、財政資訊中心、法務部、司法</p>

行政院農業委員會特有生物研究保育中心  
立法院審議中央政府總預算案所提決議、附帶決議及注意辦理事項辦理情形報告表

中華民國 107 年度

決 議 、 附 帶 決 議 及 注 意 事 項	辦 理 情 形
項 次	內 容
	<p>官學院、法醫研究所、廉政署、行政執行署及所屬、最高法院檢察署、臺灣高等法院檢察署、臺灣高等法院臺中分院檢察署、臺灣高等法院臺南分院檢察署、臺灣高等法院高雄分院檢察署、臺灣高等法院花蓮分院檢察署、臺灣高等法院檢察署智慧財產分署、臺灣臺北地方法院檢察署、臺灣士林地方法院檢察署、臺灣新北地方法院檢察署、臺灣桃園地方法院檢察署、臺灣新竹地方法院檢察署、臺灣苗栗地方法院檢察署、臺灣臺中地方法院檢察署、臺灣南投地方法院檢察署、臺灣彰化地方法院檢察署、臺灣雲林地方法院檢察署、臺灣嘉義地方法院檢察署、臺灣臺南地方法院檢察署、臺灣橋頭地方法院檢察署、臺灣高雄地方法院檢察署、臺灣屏東地方法院檢察署、臺灣臺東地方法院檢察署、臺灣花蓮地方法院檢察署、臺灣宜蘭地方法院檢察署、臺灣基隆地方法院檢察署、臺灣澎湖地方法院檢察署、福建高等法院金門分院檢察署、福建金門地方法院檢察署、福建連江地方法院檢察署、調查局、工業局、國際貿易局及所屬、中央氣象局、觀光局及所屬、運輸研究所、公路總局及所屬、僑務委員會、海岸巡防署、海岸巡防總局及所屬、檢查局改以其他項目刪減替代，科目自行調整。</p> <p>7.對國內團體之捐助與政府機關間之補助：除法律義務支出不刪外，其餘統刪3%，其中國家發展委員會、司法院、警政署及所屬、國防部所屬、觀光局及所屬、動植物防疫檢</p>

**行政院農業委員會特有生物研究保育中心**  
**立法院審議中央政府總預算案所提決議、附帶決議及注意辦理事項辦理情形報告表**

中華民國 107 年度

決議、附帶決議及注意事項 項次	內容	辦理情形
	<p>疫局及所屬、文化部改以其他項目刪減替代，科目自行調整。</p> <p>8.對地方政府之補助：除法律義務支出及一般性補助款不刪外，其餘統刪2%，其中動植物防疫檢疫局及所屬改以其他項目刪減替代，科目自行調整。</p> <p>9.財政部國庫署「國債付息」減列4億6,500萬元，科目自行調整。</p>	
(二)	<p>現行特別費之支用範圍包括贈送婚喪喜慶之禮金、奠儀、禮品、花籃（圈）、喜幛、輓聯、中堂、匾額，及對本機關及所屬機關人員之獎（犒賞）、慰勞與慰問等支出。另特別費之支用，均需檢據核銷，又列支對象不論本職及兼職僅得擇一列支。鑒於行政院前次通盤檢討使用範圍及報支手續係於95年間辦理，為持續檢討精進，建請行政院適時檢討「各級政府機關特別費支用規定」相關事宜。</p>	<p>本項主辦單位為行政院主計總處。</p>
(三)	<p>本院審查102年度中央政府總預算案通過決議，年終慰問金發給對象為按月支（兼）領退休金（俸）在新臺幣2萬元以下之退休（伍）人員及對國家有重大犧牲貢獻的軍公教人員及其遺族，以「照顧弱勢」及「對國家有重大犧牲貢獻」為原則，行政院並於102年9月5日令發布「退休（伍）軍公教人員年終慰問金發給辦法」，作為發給之依據。106年參酌國民所得、消費者物價指數及中低收入戶生活費變動情形，核定基準數額為2萬5,000元；同年6月13日又修正該辦法，將兼領月退休金還原為以全額月退休金計算，年終慰問金發給人數已大幅下降。為對經濟弱勢及對國家有重大犧牲貢獻者做適當的照顧，並期資源合理之運</p>	<p>本項主辦單位為行政院人事行政總處。</p>

**行政院農業委員會特有生物研究保育中心**  
**立法院審議中央政府總預算案所提決議、附帶決議及注意辦理事項辦理情形報告表**

中華民國 107 年度

決 議 、 附 帶 決 議 及 注 意 事 項		辦 理 情 形
項 次	內 容	
	用，年終慰問金之發放，仍請依前揭原則及規定辦理。	
(四)	行政院於105年9月8日以院授人給揆字第1050053161號函修正發給對象為支（兼）領月退休金在2萬5千元以下（兼領月退休金者以原全額退休金為計算基準）、「因公失能」之退休公教人員，以及退休時未具工作能力之退休公教人員，得由各機關酌贈三節慰問金。鑑於退休公教人員給與隨時空環境已有所改善，早年因公教人員退休所得較低所採取的權宜措施，應隨之調整；現雖已較為限縮發放對象及金額，行政院仍應就財政、資源分配或退休人員所得等因素，適時檢討，以期資源合理運用，並落實照顧弱勢。	本項主辦單位為行政院人事行政總處。
(五)	為維護公務人員權益，避免加班補休因業務繁忙無法於期限內休畢，建請公務人員一般加班補休期限比照專案加班補休辦理方式，均放寬於一年內補休完畢。	本項主辦單位為行政院人事行政總處。
(六)	107年度中央政府總預算案歲出預算計編列1兆9,917億7,307萬1千，較106年度法定預算數1兆9,739億9,594 萬7千元增加177億7,712萬4千元（增幅0.90%）。行政院於近年度皆編列近2兆元之歲出預算，規模居高不下，在資源有限下，當應就國家發展各項政事所需，審慎分配各主管部會執行，惟如從各主管部會近年獲賦預算之消長情形觀之，中央政府歲出預算相對集中於少數部會及對其他部會產生資源分配上之排擠效果，值行政院正視。經我國中央政府歲出預算相對集中於少數主管部會，且部分主管部會如衛福部、勞動部、教育部之分配預	本項主辦單位為行政院主計總處。

**行政院農業委員會特有生物研究保育中心**  
**立法院審議中央政府總預算案所提決議、附帶決議及注意辦理事項辦理情形報告表**

中華民國 107 年度

決 議 、 附 帶 決 議 及 注 意 事 項		辦 理 情 形
項 次	內 容	
	算近年增長頗速，恐加深資源分配之排擠效果，不利國家總體經濟之均衡發展，要求行政院應正視此現象並妥謀因應改善之道。	
(七)	中央政府總預算支應施政所需之經費，檢視施政結果對於總體經濟均衡之影響亦有其必要。鑑於近年來國內超額儲蓄情形未能有效改善，顯示行政部門過去所為相關措施恐未能對症下藥，要求行政院應重新檢討影響投資意願等之相關政策措施，以改善國內投資環境，提高民間投資意願，導正總體經濟失衡現象。	本項主辦單位為國家發展委員會。
(八)	107年度中央政府總預算案歲出編列1兆9,918億元、歲入歲出短絀944億元，加上該年度辦理之中央政府前瞻基礎建設計畫第1期（106-107年度）特別預算及中央政府流域綜合治理計畫第3期特別預算（107-108年度）歲出規模已逾2兆元、收支短絀則擴大為1,958億元，觀察10餘年來中央政府歲出規模（含總預算及特別預算）大致呈現逐年增加之趨勢，且多為赤字預算，恐不符健全財政原則。中央政府之歲出規模（含總預算及特別預算）於逐年增加之趨勢下，107年度之規模已逾2兆元，且近10餘年中央政府財政收支持續短絀，不符健全財政原則，要求行政院應積極落實財政紀律，以有效縮小財政收支差短缺口，以符世界各國重視財政紀律之潮流，並提昇國家競爭力。	本項主辦單位為行政院主計總處。
(九)	鑒於預算法第27條規定：「政府非依法律，不得於其預算外增加債務……。」同法第9條規定：「因擔保、保證或契約可能造成未來會計年度內之支出者，應於預算書中列表說明；其對國	本項主辦單位為財政部及行政院主計總處。



行政院農業委員會特有生物研究保育中心  
立法院審議中央政府總預算案所提決議、附帶決議及注意辦理事項辦理情形報告表

中華民國 107 年度

決 議 、 附 帶 決 議 及 注 意 事 項 項 次	內 容	辦 理 情 形
	<p>庫有重大影響者，並應向立法院報告。」歷年中央政府總預算除於「因擔保、保證或契約可能造成未來會計年度支出明細表」列有臺灣南北高速鐵路興建營運合約乙項外，亦從100年度起揭露軍公教人員新、舊制退撫基金、勞工保險、公務人員保險、軍人保險及國民年金保險等未來需由政府負擔支出事項，惟仍有部分承諾事項未來需由政府編列預算支應而未揭露者，允有詳實揭露之必要。截至106年7月底中央政府一年以上債務未償餘額為5兆3,615億元，短期債務未償餘額為860億元，總計上述長、短期借款及發行公債合計數為5兆4,475億元，而未揭露之鉅額潛藏負債保守估計約在17兆6,051億元以上，未來勢將成為政府財政嚴重負擔。而有關潛藏負債之表達，審計部雖於105年度決算審定書內作部分揭露，行政院主計總處亦於107年度中央政府總預算案中揭露相關資訊，惟因部分實際舉借債務金額及法定給付義務排除於公共債務法債務未償餘額之額度，致財政主管機關所計算之政府債務未償餘額占GDP比率，遠低於歐美各國或亞洲鄰近國家（如日本）債務比率，恐造成外界誤解國家財政結構良好之假象；公共債務法雖已修法將債務比率之計算，由公共債務未償餘額占前三年度名目國民生產毛額平均數改為占前三年度國內生產毛額平均數，並增加政府債務預警機制，惟對公共債務之定義及潛藏負債之管控仍有未盡之處，為促使政府正視鉅額潛藏負債及重視財政紀律，並利政府債務之控管及表達，建請行政院應賡續檢討改善。</p>	

**行政院農業委員會特有生物研究保育中心**  
**立法院審議中央政府總預算案所提決議、附帶決議及注意辦理事項辦理情形報告表**

中華民國 107 年度

決 議 、 附 帶 決 議 及 注 意 事 項	辦 理 情 形
項 次	內 容
(十)	<p>鑒於預算法第1條第3項規定：「預算之編製及執行應以財務管理為基礎，並遵守總體經濟均衡之原則。」將此原則體現於政府之財政規劃上，即須將舉債換取之施政資源，有效引導用於具未來效益之公共建設或投資，發揮帶動經濟成長之效果，進而提高國民所得。然而，近20餘年間中央政府債務迅速累積、人均負債隨之攀升，惟國內生產毛額之提昇卻有限，舉債用於施政之效益性備受考驗。近20餘年，GDP僅上升2.76倍，惟中央政府債務未償餘額增加逾20倍，因此政府舉債用於施政能量之同時，應審慎評估帶動經濟成長之效果，並持續檢討強化中央政府之債務管理。</p>
(十一)	<p>鑒於107年度中央政府總預算案經常收支賸餘1,903億元，惟歲入歲出相抵（經資門併計）仍有差短944億元。建請行政院應研謀稅制改革方案，俾有效改善稅課收入無法充分支應各項施政所需之現狀，且全面檢討取消不合理及不合時代潮流之租稅減免措施。另具體落實零基預算之精神於預算編列過程，以妥善配置政府資源；增加經常收入之穩定性，設法增裕經常收支賸餘，俾臻整體財政之穩健，提昇政府施政效能及國家競爭力。</p>
(十二)	<p>鑒於107年度中央政府總預算案歲出編列1兆9,918億元，其中依法律義務必須編列之支出，高達1兆4,115億元，占歲出預算總額之70.86%，高於106年度之69.33%。107年度可自由規劃運用預算額度為5,803億元，較106年度之6,053億元減少250億元，顯示107年度中央政府總預算案依法律義務必須編列之支出比重達7成，仍居高</p>

**行政院農業委員會特有生物研究保育中心**  
**立法院審議中央政府總預算案所提決議、附帶決議及注意辦理事項辦理情形報告表**

中華民國 107 年度

決議、附帶決議及注意事項	內容	辦理情形
項次	內 容	形
	<p>不下，歲出結構持續僵化。107年度中央政府總預算案依法律義務必須編列之支出比重達70.86%，歲出預算結構持續僵化，可自由規劃運用預算額度僅5,803億元（占29.14%），恐排擠公共建設及其他重要施政計畫之資源配置，連帶影響經濟成長。要求行政院應研謀改善之道，充裕財政收入，期能提高政府歲出預算編列之靈活度，並增加可自由規劃運用預算之額度。</p>	
(十三)	<p>中央政府總預算案之依法律義務必須編列之支出占歲出額度成數仍高，以致財政資源因應新增政務需要彈性配置之空間有限；惟關於依法律義務必須之支出，不僅行政院未定義其範圍，其內容項目亦未彙核列表揭露於中央政府總預算案，導致外界難以檢視行政院每年度依法律所必須編列之固定支出細項，對於其內容是否確屬法律義務，尚有待行政院公開揭露支出之內容項目與金額以釐清之。行政院所稱依法律義務之支出，既對歲出結構有重大影響，應明確界定歸屬該項支出之定義範疇，並於各年度中央政府總預算案中詳實彙核列表揭露其項目、金額與依據，以利審議。</p>	<p>本項主辦單位為行政院主計總處。</p>
(十四)	<p>鑒於中央各機關經管國有宿舍包括首長宿舍、單房間職務宿舍、多房間職務宿舍及眷屬宿舍等4類，截至106年第2季，各機關經管宿舍計有4萬2,341戶。為建立合理宿舍制度，提高國家資產運用效能，行政院前於92年及96年分別訂頒「國有宿舍及眷舍房地加強處理方案」、「國有職務宿舍房地加強處理方案」，促請各宿舍管理機關應積極檢討國有宿舍使用效能，並加強處理無需保留公用之房地。惟近</p>	<p>本項主辦單位為財政部。</p>

行政院農業委員會特有生物研究保育中心  
立法院審議中央政府總預算案所提決議、附帶決議及注意辦理事項辦理情形報告表

中華民國 107 年度

決 議 、 附 帶 決 議 及 注 意 事 項 項 次	內 容	辦 理 情 形
	<p>年部分機關宿舍仍存有長期閒置、低度利用或被占用之情事，亟待檢討強化運用效能。國有財產法第61條及第62條分別規定，主管機關對於各管理機關有關公用財產保管、使用、收益及處分情形，應為定期與不定期之檢查。財政部對於各主管機關管理公用財產情形，應隨時查詢。惟中央各機關經管之國有宿舍，截至106年第2季仍有近2成閒置，又部分機關被占用宿舍戶數逐年增加，且被占用期間逾3年之比率偏高，均顯國有宿舍經管及使用效能仍有待加強。信義首長宿舍由獲配機關自行經管，然近年閒置比率已近5成，請財政部加強督促各機關清理閒置或被占用宿舍，變更為非公用財產，移交國有財產署接管。</p>	
(十五)	<p>依全國軍公教員工待遇支給要點第四、(三)、2點規定：「……居住公有房舍之現職軍公教員工，應由服務機關學校按月將所併入之房租津貼數額扣繳公庫。……。」又依行政院訂頒中央各機關職務宿舍管理費收費基準第1點規定：「各機關提供職務宿舍予借用人住用，應依職務宿舍管理費收費基準表按月計收職務宿舍管理費。」107年度中央政府總預算案之「其他收入—雜項收入—其他雜項收入」科目內，即據此編列各機關借用宿舍員工自薪資扣回繳庫數及宿舍管理費收入合計2億2千萬餘元。行政院雖已訂定職務宿舍管理費最低收費基準，然僅規定各機關「得」依宿舍座落區位、使用設備及必要之維修費用等因素調高職務宿舍管理費，惟實務上，各機關多僅依最低標準收取管理費，又因行政院所訂收費基準偏低，致近年各</p>	<p>(一)遵照辦理。 (二)為免國庫額外補貼宿舍相關維護成本，農委會當依中央各機關職務宿舍管理費收費基準第4點規定督促所屬機關，全面檢視經管職務宿舍管理費收費基準合理性並適時調整，以增裕國庫收入。</p>

**行政院農業委員會特有生物研究保育中心**  
**立法院審議中央政府總預算案所提決議、附帶決議及注意辦理事項辦理情形報告表**

中華民國 107 年度

決 議 、 附 帶 決 議 及 注 意 事 項		辦 理 情 形
項 次	內 容	
	機關管理費收入均不足支應宿舍相關維護成本，仍需國庫額外進行補貼，顯非妥當。要求行政院依中央各機關職務宿舍管理費收費基準第4點規定定期檢討。	
(十六)	據105年度中央政府總決算財產目錄顯示，截至該年底公務用財產帳面價值約4.4兆元，房屋建築及設備項目中扣除作業使用及撥交地方政府機關後之總值為3,834 億餘元，其中各機關自有辦公廳舍計有1萬7,121棟，面積約2,869萬餘平方公尺；政府資產規模龐大，房地閒置亦屢有所聞，而近年各機關辦公廳舍租金預算雖已呈遞減狀態，107年度預算案仍逾20億元，有賡續檢討必要。中央政府財產數額龐大，國有房地閒置時有所聞，惟每年仍需編列高額租金預算，顯示國家資源運用效率有待提升，要求各機關應儘速檢討租用現址房舍之必要性及適當性，儘量運用現有國有房舍，俾國家資源有效運用。	(一)遵照辦理。 (二)農委會將要求有租用情形之所屬機關儘速檢討租用現址房舍之必要性及適當性，儘量運用現有國有房舍，俾國家資源有效運用。
(十七)	鑒於近年來政府推動重大體育建設計畫，常因規劃欠周、執行進度落後、跨區整合不足或機關間缺乏連結機制等缺失，影響施政計畫執行成效，故要求行政院責成所屬主管機關於重大施政計畫前置作業階段，應審慎規劃並落實管考工作，如涉及各級政府或跨部會共同辦理事項，應加強橫向與縱向聯繫，以利計畫順利推動。	本項主辦單位為教育部。
(十八)	鑒於107年度中央政府總預算公共建設規模為3,749億元，分別編列於公預算1,617億元、特別預算878億元、營業基金923億元及非營業基金331億元，各次類別分配情形分別為交通及建設1,226億元（公路599億元、軌道	本項主辦單位為國家發展委員會及行政院主計總處。

行政院農業委員會特有生物研究保育中心  
立法院審議中央政府總預算案所提決議、附帶決議及注意辦理事項辦理情形報告表  
中華民國 107 年度

決 議 、 附 帶 決 議 及 注 意 事 項 項 次	內 容	辦 理 情 形
	<p>運輸348億元、航空109億元、港埠129億元及觀光41億元）、環境資源702億元（環境保護34億元、水利建設500億元、下水道148 億元及國家公園20億元）、經濟及能源895億元（工商設施249億元及油電646億元）、都市開發138億元、文化設施121億元、教育設施153億元（教育108億元及體育45億元）、農業建設464億元及衛生福利50億元。政府公共建設為推動經濟成長之重要動能，囿於政府近年來財政困難，公務預算編列之公共建設未能擴增，要求行政院應研謀財源籌措方法，又公共建設預算長年主要編列於交通及建設部門別（尤以公路及軌道運輸次類別），允宜依優先順序合理配置資源於各次類別計畫，以使有限之公共建設資源投入能發揮更大成效。</p>	
(十九)	<p>107年度中央政府總預算案各機關編列資本支出合計3,011億6,745萬4千元，其中「公共建設及設施」編列509億6,818萬7千元，金額龐鉅，且多數計畫係配合國家經濟建設發展需要編列，故公共工程能否如期如質完成，攸關政府施政效能。依政府採購法第70條第3項規定：「中央及直轄市、縣（市）政府應成立工程施工查核小組，定期查核所屬（轄）機關工程品質及進度等事宜。」另依同條第4項規定，應訂定工程施工查核作業辦法以資遵循。公共工程採購案件執行上屢傳爭議，惟近年工程採購案件施工查核比率不高，另部分主管機關查核小組查核件數亦未達規定比率，復未妥善運用「政府採購資訊查詢系統」篩選異常關聯案件，皆應檢討改善，為</p>	<p>(一)依行政院公共工程委員會訂頒工程施工查核小組作業要點規定，各機關工程施工查核小組每年至少應查核55件工程，農委會為確保工程施工品質，乃逐年提高查核比例，以103至106年辦理工程查核為例，其實際查核件數分別為119、138、154及170件，每年查核件數均超過法定應查核件數，期藉由施工查核確實提升工程施工品質。</p> <p>(二)為有效掌握受查核工程標案之進度，除妥善運用「政府採購資訊查詢系統」篩選異常關聯案件，並建立標案/督工管理窗口，要求各工程主辦機關每個月填報率應達100%，對於補助及委辦工程也比照辦理，以利掌握工程進度及計畫管考；另外並建立公共工程異常標案追蹤機制，定期檢討追蹤標案填報不佳（實）者列為優先查核對象，以有效監督施工品質及執行進度，俾使工程如期如質完成。</p>

**行政院農業委員會特有生物研究保育中心**  
**立法院審議中央政府總預算案所提決議、附帶決議及注意辦理事項辦理情形報告表**

中華民國 107 年度

決議、附帶決議及注意事項 項次	內 容	辦 理 情 形
	有效監督施工品質及執行進度，要求行政院及其所相關機關應再加強查核件數，及妥善運用「政府採購資訊查詢系統」篩選異常關聯案件，以杜採購案件爭議之發生，俾使工程如期如質完成。	
(二十)	<p>依據審計部監督106年度行政院工程會列管1億元以上公共建設計畫預算執行情形，106年度列管之公共建設計畫共有208件，截至6月底執行率（累計執行數/累計分配數）未達80%之計畫計有42件（占列管總件數20.19%），其中21件執行率甚至未達50%（占列管總件數10.10%）。又上述42件執行率未達80%公共建設計畫以交通部16件最多，倘以占該部會列管計畫件數比，以退輔會33.33%（2件）為最高，內政部26.67%（5件）次之，文化部25.00%（3件）再次之，另執行率未達50%公共建設計畫占比最高之部會仍為退輔會33.33%（2件），文化部16.67%（2件）次之，經濟部12.20%（5件）再次之。部分公共建設計畫仍有執行情形不佳，或無法達成其原訂目標效益等，主要係計畫相關前置作業未盡完善或監督管理機制仍有不足等所致，為使政府投入公共建設之資源得以達成預期效益，要求行政院應積極強化公共建設計畫之前期規劃作業及監督管理機制。</p>	<p>(一)已遵照辦理。</p> <p>(二)有關公共建設計畫之前期規劃作業，除按國家發展委員會「政府公共建設計畫先期作業實施要點」相關規範及時程，進行年度重大公共建設經費審議外，農委會自107年公共建設先期審議作業開始，均先召開幕僚會議，並由農委會主任委員召開審議會議，依據各計畫之歷年執行績效、預算執行率、與農委會重要政策之關聯度、年度工作重點與過去3年之差異(創新性、重要性、急迫性)，以零基預算為原則，嚴格審查各計畫之先期作業預算分配。</p> <p>(三)另，為強化計畫執行情形之監督管理，農委會將依照107年1月1日施行之「公共建設計畫審議、預警及退場機制」，針對各計畫進行按月進度管控，應可使政府投入公共建設之資源得以達成預期效益。</p> <p>(四)農委會為配合管制行政院公共工程委員會篩選之重大公共建設計畫，設定該等計畫管考週期為月報，並成立「農委會公共建設推動會報」，由副主任委員擔任召集人，主任秘書擔任副召集人，並由具有工程管理專門知識或相關工作經驗之高階人員派兼執行秘書，每月召集受列管之計畫主辦單位（機關）召開會議，會中就預算執行率偏低或未達預期指標之計畫，逐項進行檢討並要求提出具體改善措施，並適時安排專案報告，輔以工程施工查核機制，有效督促與協助計畫主辦單位（機關）落實趕辦。</p> <p>(五)前開農委會重大公共建設計畫，多數計畫具有案件規模小、數量多、施工地點分散全臺或具補助性質等特性，爰除每月預算執行率，農委會並就年度預算達成率、計畫里程碑（查核點）、工程標案核定率及決標率等進行控管，建立標案逐月累積執行量控管資料，每月追蹤檢討，縮小計畫層級及標案層級之控管斷層，以提升計畫執行效能。</p>

**行政院農業委員會特有生物研究保育中心**  
**立法院審議中央政府總預算案所提決議、附帶決議及注意辦理事項辦理情形報告表**

中華民國 107 年度

決 議 、 附 帶 決 議 及 注 意 事 項 項 次	內 容	辦 理 情 形
		(六)農委會亦將該等公共建設計畫納入「行政院政府計畫管理資訊網(GPMnet)」每月管制，並已依「行政院所屬各機關個案計畫管制評核作業要點」規定，訂定「行政院農業委員會及所屬機關個案計畫管制評核作業要點」，主要規範管考分工、分級管制選項、作業計畫擬訂、定期檢討、作業計畫調整或撤銷管制、計畫評核、獎懲規定等，供相關執行（管制）單位（機關）據以依循。
(二十一)	107年度總預算案編列科技發展計畫經費977億元，加計前瞻基礎建設計畫特別預算107年度編列數174億元、國防科技經費81億元、營業與非營業特種基金編列之研發支出228億元，合共1,460億元，較106年度相同基礎預算數增加121億元，約增9.1%，顯示政府對科技研發之重視。然全球智慧財產權爭議如火如荼展開，我國廠商之產品輸出美國市場，屢遭受國際專利訴訟威脅及美國關稅法337條款之控告，惟國內研究機構提起之反制訴訟或控告案件僅10餘件，反制訴訟能量恐不足。為有效降低國內廠商專利費用與智財權糾紛之風險，應盤點現行產業鏈技術缺口，布局研發關鍵性專利，並善加利用現有之專利，以形成完整、嚴密之專利保護網，俾面對激烈國際智財權競爭情勢。	農委會將持續強化農業科技研發規劃與布局能量，以完備農業科技研發方向與內容之分析規劃，俾消彌產業鏈之技術缺口，同時持續研發產業關鍵技術，並以取得智慧財產權方式保護科技研發成果。在產業應用方面，則持續針對市場布局進行分析，結合現有之相關智慧財產權及市場需求脈動，以面對國際日益激烈之智慧財產權競爭。
(二十二)	107年度中央政府總預算案編列科技發展計畫977億元，加計前瞻基礎建設計畫特別預算案174億元、國防科技經費81億元及營業與非營業特種基金228億元，總計1,460億元（較上年度增加121億元，增幅9.04%）。其中977億元為中央研究院115億元、科技部394億元、行政院國家科學技術發展基金跨部會署計畫16億元及其餘機關452億元（包括生命科技115億元、環境科技30億元、資通電子102億元、工	(一)農委會農業科技預算，除創新研發工作外，亦有相當之比例投入在研究機構核心科研設施/設備維運，或對農民提供免費服務(包括病蟲害、土壤肥力、農藥殘留、產地鑑定等檢測檢驗工作)所需，均無法以技術貿易成效來衡量計畫成效。另以往多數研發成果係無償提供農民使用，惟部分技術無法直接由農民承接運用，需透過農企業加以商品化生產轉化後，始能發揮產業鏈供應之效益，並將科技研發效益極大化進而回饋農民。 (二)為強化政府科研投入之具體產出，將持續強化農業科技研發規劃與布局能量，掌握農業科技研發方向與完備規劃內容分析，俾消彌產業鏈之技術缺口，同時聚焦產業



**行政院農業委員會特有生物研究保育中心**  
**立法院審議中央政府總預算案所提決議、附帶決議及注意辦理事項辦理情形報告表**

中華民國 107 年度

決 議 、 附 帶 決 議 及 注 意 事 項 項 次	內 容	辦 理 情 形
	程科技101億元、人社科服65億元及科技政策39億元)。中央政府逐年增編科技發展支出，且全國研發經費占國內生產毛額比率已逾3%，惟政府鉅額科學技術研究支出卻未能發揮領頭羊效益並契合產業關鍵技術需求，致我國技術貿易逆差持續加劇，產業發展備受箝制，要求行政院應務實檢討並研擬積極對策，逐步改善技術貿易逆差問題。	需求關鍵技術，並運用智慧財產權管理以保護科研成果。產業應用方面，則持續針對市場布局進行分析，結合現有之相關智慧財產權及市場需求脈動，因應國際日益激烈之智慧財產權競爭。
(二十三)	107年度中央政府總預算案編列科學支出1,057億元，較106年度預算數1,134 億元減少77億元，減幅6.79%；其中資本支出自500億元降為409億元，遽減91億元，減幅18.20%，又資本支出除用於土地建築，主要為購置儀器設備。按金額500萬元（含）以上之貴重儀器為國家耗費鉅額公帑購買，應積極研謀提升使用效能，方屬妥適。惟經檢視中央政府各機關所提供資料顯示，部分貴重儀器之使用時數及使用收入偏低。部分機關貴重儀器近年使用時數偏低，且大部分儀器設備未能創造租金與其他使用收入，顯示使用效能未臻理想。貴重儀器乃為公共資源，若其對政府部門或研究機構未能產生合理回饋，形成政府研發資金運用之良性循環，恐招致外界非議，長期以往亦不利創新研發之推動，要求檢討改善。	(一)農委會貴重儀器已納入科技部「貴重儀器開放共同平臺」資料庫管理，會外各學研機構如有使用需求，均可參照網頁資訊洽詢該儀器管理單位(機關)，並依相關規定付費借用或由專業人員代為檢測。 (二)農委會各項補助購置貴重儀器，除因少數特殊用途專用不宜共享者，如僅供重大緊急動物傳染病鑑定病原使用之電子顯微鏡等，其餘各項貴重儀器均已充分利用。多數儀器係用以支援重大計畫研究開發，以及食安、農產品安全或動植物保護措施之檢驗檢測所需，其利用價值亦不宜以租賃或服務收入作為評估依據。 (三)因應日益增加之農業科技研發需求與農產品檢驗檢測，農委會每年均透過科技管理計畫進行農、林、漁、畜等各領域之未來發展趨勢評析，並據以規劃貴重儀器需求之優先排序及購置期程，俾將農業科技預算發揮最大效益。
(二十四)	為推動資源共享理念及貴重儀器設備之有效管理運用，103年5月行政院科技會報決議，請科技會報辦公室協調科技部、教育部等相關部會，建置貴重儀器開放共同管理平台，將政府補助經費購買之貴重儀器資訊，以雲端管理系統開放提供國內各研究機關或	(一)農委會貴重儀器已納入科技部「貴重儀器開放共同平臺」資料庫管理，會外各學研機構如有使用需求，均可參照網頁資訊洽詢該儀器管理單位(機關)，並依相關規定付費借用或由專業人員代為檢測。 (二)農委會各項補助購置貴重儀器，除因少數特殊用途專用不宜共享者，如僅供重大緊急動物傳染病鑑定病原使用之電子顯微鏡等，其餘各項貴重儀器均已充分利用。多

**行政院農業委員會特有生物研究保育中心**  
**立法院審議中央政府總預算案所提決議、附帶決議及注意辦理事項辦理情形報告表**

中華民國 107 年度

決 議 、 附 帶 決 議 及 注 意 事 項	辦 理 情 形
項 次	內 容
	<p>學術單位查詢運用。惟執行結果，中央各機關500萬元（含）以上貴重儀器置於開放共同管理平台之比率偏低，且供他用時數亦少。全球主要國家均相當重視科技資源共享，並透過完善法制以促進科技資源之共享。我國雖已建置貴重儀器開放共同管理平台，惟未建立促進開放之激勵引導機制、或未建立相應之開放、運行、維護、使用管理制度，致各機關配合意願不高，從而無法發揮資源共享之效益。又各機關貴重儀器提供予業界、其他法人研究機構及學界等之使用時數亦偏低，共享機制之效果並未顯著，執行推廣績效難謂有成，要求各部會應參酌科技部貴重儀器共同使用服務計畫之運作及管理模式，完善現行機制，強化貴重儀器共同開放之廣度，以營造優質產學研發資源共享環境。</p>
(二十五)	<p>軌道建設之特性為投資與維運成本甚鉅且回收期較長，惟因其具有公共財屬性，票價之訂定常無法充分反映建設及營運成本，故除需有穩定而足夠之運量支撐票箱收入外，尚須藉由多元開發軌道周邊附屬設施及多角化業務經營等挹注財務收入。然目前國內軌道建設車站及周邊土地整合開發績效欠佳，且軌道營運機構之附屬事業發展不足，相關財源挹注有限，允待研謀改善。</p>
(二十六)	<p>107年度中央政府總預算案「公共建設計畫—交通及建設—軌道運輸」合共編列176億元，占我國整體公共建設預算（1,617億元）之10.88%，僅次於公路（401億元）及農業建設（427億元）經費，高居我國公共建設經費第3位。鑑於軌道建設投資成本甚鉅，各</p>

數儀器係用以支援重大計畫研究開發，以及食安、農產品安全或動植物保護措施之檢驗檢測所需，其利用價值亦不宜以租賃或服務收入作為評估依據。

(三)因應日益增加之農業科技研發需求與農產品檢驗檢測，農委會每年均透過科技管理計畫進行農、林、漁、畜等各領域之未來發展趨勢評析，並據以規劃貴重儀器需求之優先排序及購置期程，俾將農業科技預算發揮最大效益。

本項主辦單位為交通部。

本項主辦單位為交通部。

行政院農業委員會特有生物研究保育中心  
立法院審議中央政府總預算案所提決議、附帶決議及注意辦理事項辦理情形報告表

中華民國 107 年度

決 議 、 附 帶 決 議 及 注 意 事 項	辦 理 情 形
項 次	內 容
	<p>國在建設前首重當地公共運輸使用量之提升，大多於達相當規模後始進一步評估興建軌道運輸之可行性。惟近年我國公共運輸市占率仍待強化提升，又以高鐵完工營運後，因運量未達預期引發財務問題等前車之鑑；有關各地軌道建設之投資效益、各類交通運具間能否有效整合及如何提升民眾對於軌道運輸之使用等，要求行政院應全面審視並研謀良策增進，以達我國軌道建設之健全良性發展。</p>
(二十七)	<p>政府自91年度起，每年投入鉅額經費辦理各項水患治理及治山防洪計畫；91年度至106年度，中央政府所投入之各項防洪經費已高達5,298.36億元，107年度續編列相關計畫所需預算381.86億元，治理水患所需經費龐鉅，要求應有完整財務計畫，以長期整體規劃配置預算資源，亦應務實檢討中央與地方間有關治水經費負擔比例之合理性，以加速完成流域綜合治理。</p>
(二十八)	<p>為追求環境永續發展，107年度總預算編列水環境建設計畫經費240.68億元，加計流域綜合治理計畫與前瞻基礎計畫特別預算編列數276.55億元，以及營業與非營業特種基金所編計畫型水環境建設經費165.28億元，合共682.51億元，較106年度相同基礎增加2.27億元，增幅0.33%；經統計91至107年度中央政府投入之各項水環境建設計畫已高達1兆0,428.80億元。水資源開發方案規劃過程長達數10年，如未能就整體計畫興建方式妥慎考量，除造成抗爭事件層出不窮，亦徒增政府不經濟支出；故各項水環境建設計畫除允應配合當前政府施政重點，檢討</p>

行政院農業委員會特有生物研究保育中心  
立法院審議中央政府總預算案所提決議、附帶決議及注意辦理事項辦理情形報告表

中華民國 107 年度

決 議 、 附 帶 決 議 及 注 意 事 項	辦 理 情 形
項 次	內 容
	其急迫性與優先順序，將資源作妥適配置及整合運用，亦應有長期財務規劃配合，以利中央與地方權責劃分及財政健全發展。
(二十九)	<p>依據107年度中央政府總預算案總說明，「為推動以人為本的『新南向政策』，將強化與東協及南亞在經貿投資、教育訓練、農漁業合作、勞務諮商、資通訊能力建構等各領域的雙向交流互動，洽簽各項協定」、「提升臺灣在區域的重要性」，107年度新南向政策經費計編列71.9億元，較106年度增加27.4億元，約增61.6%，主要為經濟部28.8億元、教育部17億元、科技部5.6億元、僑務委員會4.5億元、外交部3.2億元、交通部3.2億元及衛生福利部2.9億元等。政府推動之新南向政策，係由各主政及協辦機關共同推動執行，為成功重新定位臺灣在亞洲發展之角色，各部會應善用並整合資源，俾發揮最大效益。新南向政策係政府現階段施政重點之一，惟年度預算執行率僅少數機關逾半，允宜加強控管進度；另為展現更具體之政策績效，未來將聚焦於五大旗艦計畫及三大潛力領域，並由各主、協辦機關分別編列預算辦理，惟因政策推動涵蓋之內容及計畫甚多，且分散於各部會，爰要求行政院應加強跨部會之連繫與協調，以避免資源重複配置，並發揮綜效。</p>
(三十)	<p>我國產業用地迄今仍存有區域供需失衡及閒置現象；農、工用地競合不利產業用地儲備制度發展；且隨著國土計畫法公布施行，產業用地之開發與擴充，未符合國土功能分區及其分類指導之開發行為者，將不得開發利</p>

**行政院農業委員會特有生物研究保育中心**  
**立法院審議中央政府總預算案所提決議、附帶決議及注意辦理事項辦理情形報告表**

中華民國 107 年度

決 議 、 附 帶 決 議 及 注 意 事 項		辦 理 情 形
項 次	內 容	
	用，產業用地總量管制隱然成型。是以，產業用地整體規劃開發及協調機制應及早建置，以解決產業用地儲備、開發與供需失衡現象。	
(三十一)	近年隨貿易自由化，我國中小企業因規模小、經營不易，擴展海外市場能力漸衰，國內貧富差距拉大，中低收入戶生活日益困難，中南部部分產業外移，及製造業研發經費投入不足，致營利事業營收及家戶所得與北部有相當差距，要求行政院應重視該等問題之嚴重性，研擬合宜解決方案，以降低對人民造成之負面影響。	本項主辦單位為經濟部。
(三十二)	我國乃文化多元、民主開放之社會，深具發展文化創意產業之潛力，然近年我國文化創意產業產值占全國GDP之比重呈現下降趨勢，外銷收入亦有衰退趨勢，且外銷表現遜於鄰近國家及全球整體文化產品出口表現，產業面臨激烈之國際競爭，要求行政院應協助（輔導）業者強化產品之文化內涵豐富度與多元性，以增進產品之市場競爭力，並妥善整合利用駐外單位資源，協助產業蒐集並掌握海外市場資訊及國際發展趨勢，以輔助國內相關產業拓展國際市場與增進海外行銷層面。	本項主辦單位為文化部。
(三十三)	鑒於臺南市與高雄市就轄區內國立高中職之得否移撥改隸，關鍵概取決於經費補助、員額需求及不動產產權移轉事項能否與中央取得共識，惟事涉中央財政能否勻應及相關人事法規之適用問題，要求行政院應客觀考量接管直轄市之財政狀況並以維持現有高中職校完善教育品質為本，協調有關機關協同教育部積極與臺南市與高雄市政府協商早日完成移撥改隸，避免	本項主辦單位為教育部。

行政院農業委員會特有生物研究保育中心  
立法院審議中央政府總預算案所提決議、附帶決議及注意辦理事項辦理情形報告表

中華民國 107 年度

決議、附帶決議及注意事項		辦理情形
項次	內容	
	體制混亂及影響學生權益。	
(三十四)	鑒於國際駭客手法詭譎多變，部分機關資安專責人力配置未盡妥適，資安防護工作尚難落實，要求行政院應研謀對策深植資安防護能量，建構合理之資安專業技術組織規模與用人彈性，延攬專業資安人員，提高國家資安技術專業量能，並整合資安防護資源，以強化區域聯防能力。	本項主辦單位為行政院。
(三十五)	鑑於近4年全國資安防護經費投入情形來看，中央政府資安防護經費占該機關資通訊經費比率較低前5名主管機關分別為法務部、主計總處等五個單位，地方政府較低前5名機關則為台北市、連江縣政府等五個單位，其中不乏機敏性較高主管機關及重要直轄市，資安防護經費配置情形未盡妥適，恐不利達成國家整體資安防護目標。政府應儘速推動資安專法以管理各級機關資安，俾確立國家資安政策推動及管理方向，期深植資安能量於各部會，甚至推及民間關鍵基礎設施廠商；另資安防護經費雖逐年成長，惟無法窺悉全貌，且部分機關經費配置情形未盡妥適，應改善以利達成資安防護目標。	本項主辦單位為行政院。
(三十六)	行政院自94年度起積極推動性別主流化政策，規範中長程個案計畫及法律案應辦理性別影響評估，並自103年起研議修正性別預算之試辦，惟面對我國預計自107年將邁入高齡社會及女性高齡人口比率逐年擴增之趨勢，要求行政院應全面審視近年推動性別影響評估之成效，以及性別預算試辦多年仍未能正式實施之原因，並審酌我國人口及社會變遷之需要研謀有效策進措施，以提高我國性別主流化政策	本項主辦單位為行政院。

行政院農業委員會特有生物研究保育中心  
立法院審議中央政府總預算案所提決議、附帶決議及注意辦理事項辦理情形報告表

中華民國 107 年度

決議、附帶決議及注意事項		辦理情形
項次	內容	
	之執行成效。	
(三十七)	為落實性別平權，政府漸將聯合國性別主流化之各項作為，實踐於政府體制中，惟經檢視我國近10年來婦女部分之預算編列、勞動情形、所得水準、財產繼承、人身安全及公共設施等之變動趨勢，結果呈現女性勞動參與率雖有成長，惟成長態勢趨緩、女性所得水準與男性之差距漸有改善，惟老年女性貧窮化問題亟待解決、財產繼承權之性別差異趨向雖已漸有改善，惟不均態勢仍然存在，且性別差異弭平不易、性侵害案件未進入司法體系之比率逐年上升，性別友善之司法偵審及支持系統似未落實、女男用大便器數比仍不足2：1，女性如廁環境尚待加強，顯見政府在預算資源、促進婦女就業、托育服務、老年女性貧窮化、性別友善之司法偵審、公共設施等相關政策及措施容有改進空間，要求行政院應積極落實，以使女性在經濟、就業、司法、家庭及人身安全等面向之權益獲得保障及發展。	本項主辦單位為行政院。
(三十八)	我國全國各地觀光遊憩據點可區分為國家風景區、國家公園、公營遊憩區、直轄市級及縣（市）級風景特定區、森林遊樂區、海水浴場等8大項，近年來各級政府致力於觀光遊憩據點新增及修繕以提高服務品質，主要觀光遊憩據點自88年度203個，至106年6月底，已增加至307個，以交通部觀光局為例，107年度重要觀光景點建設計畫預算編列40.99億元辦理相關業務。各級政府近年積極興建觀光相關設施，挹注龐鉅資源提升軟硬體設施，惟部分觀光遊憩據點參觀人次卻不增反減，要求行政院責成所屬相關主管機	本項主辦單位為交通部。

行政院農業委員會特有生物研究保育中心  
立法院審議中央政府總預算案所提決議、附帶決議及注意辦理事項辦理情形報告表

中華民國 107 年度

決 議 、 附 帶 決 議 及 注 意 事 項	辦 理 情 形
項 次	內 容
	關應確實檢討並加強宣導；另為避免環境過度開發與破壞，熱門據點宜進行流量管制，強化友善環境建置及特色；有鑑於各級政府建置及維護休閒遊憩據點負擔不輕，應研謀提高據點之自籌財源可行性，或鼓勵民間企業捐助認養，俾利相關場所環境品質提升及有效推廣，以期發揮綜效。
(三十九)	鑑於部分國稅局運用營業稅資料庫辦理營利事業所得稅作業專案查核之補徵稅額呈逐年減少之趨勢，且減少金額及比率甚高，其選案查核之策略及技術尚有精進空間，允宜精進電腦選案模式，及加強稽查人員人工選案查核經驗與專業能力；另我國為減輕稅捐稽徵成本並鼓勵營利事業採用會計師簽證申報，給予採用會計師簽證申報者較高之交際費限額比率、10年內之虧損得適用盈虧互抵等租稅優惠規定。惟104及105年度會計師簽證案件選查結果，選查對象連續3年度均有短（漏）報所得者之金額及比率甚高，且有增加之趨勢，顯示甚多企業並未因委託會計師簽證而減少其租稅逃漏，會計師簽證申報功能仍有待落實，以確實減少營利事業低報所得或租稅逃漏行為。此外，上述專案查核發現部分企業短（漏）報所得情形嚴重，惟101年度以後會計師代理所得稅事務違失移送懲戒之案件僅3件，且處分結果尚屬輕微，有欠妥適，要求行政院責成所屬相關主管機關應積極查明會計師辦理稅務查核簽證因未盡專業應有之注意，致企業短（漏）報鉅額所得之疏失責任，俾利誠實申報納稅，並促進租稅公平。
(四十)	中央各部會依其業務職掌透過各種計
	遵照辦理。



行政院農業委員會特有生物研究保育中心  
立法院審議中央政府總預算案所提決議、附帶決議及注意辦理事項辦理情形報告表  
中華民國 107 年度

決 議 、 附 帶 決 議 及 注 意 事 項		辦 理 情 形
項 次	內 容	
	畫型補助款項，協助地方政府推動相關業務，理應對地方政府所提申請補助計畫之可行性及執行能力嚴加審核，並對補助案竣工後之使用情形妥為追蹤管控，俾使預算資源得以有效運用，然極少數部會仍時有預、決算差異甚大及設施低度使用情況，要求行政院應督導所屬機關強化事前計畫審核、執行過程及竣工後使用狀況之督考機制，以提升各補助案件執行成效。	
(四十一)	我國各項社會保險原則係於相關法律明文規範主管機關、應（得）委託之保險人及行政經費負擔情形，惟目前行政經費之規範情形分歧，且編列方式及內容未盡周妥。目前我國各項社會保險委託保險人辦理之行政經費，雖均由政府負擔，惟囿於法令規範或預算編列形式不同等，致經費負擔機關、預算編列方式與補助標準等迥異，允宜研謀改進；此外，社會保險應建立獨立自主、兼具公平性、效率性與減少經濟負面效果之財務責任制度，政府如於負擔保險費及補助虧損之外，尚須全額負擔保險之行政經費，其合理性及是否具有有效撙節之誘因等問題，殊值檢討。	本項主辦單位為勞動部、衛生福利部、內政部、國防部及銓敘部。
(四十二)	行政院及所屬機關資訊業務委外經費107年度預算案數合計73.9億元，較106年度預算數67.7億元約增加6.2億元（增幅9.2%），占資訊設備相關經費130.1億元比率56.8%。檢視我國中央行政機關資訊業務委外辦理近年之發展情形，其居高不下之委外經費比率，恐將面臨潛在之資安風險。我國中央政府行政機關受限於資訊人力、經費資源，近年來推動資訊業務委外	(一)為解決我國中央政府行政機關受限於資訊人力、經費資源，並依據行政院資訊資源向上集中政策，農委會已陸續統整農委會暨所屬機關成為集中式資訊服務架構，資訊系統朝大型化及集中化調整；期以前瞻角度建立資訊集中式共享服務（Share Services）為方向，建設共用性基礎環境及建置共用性資訊服務，透過整合的達成，使之能在此共用環境基礎上賡續推動現代e公務改造，發揮整合政府資源，提升為民服務之品質。目前已完成對外入口網站整合機制及網站後端共用平台、公文管理、公文製作、線上簽核、檔案管理、影像管理、差勤管理、

**行政院農業委員會特有生物研究保育中心**  
**立法院審議中央政府總預算案所提決議、附帶決議及注意辦理事項辦理情形報告表**

中華民國 107 年度

決議、附帶決議及注意事項 項次	內容	辦理情形
	<p>政策，其整體委外經費比率居高不下，又因欠缺妥適規範，加以資訊人力吃緊，爰面臨資訊業務主控性逐漸喪失及資安管理風險，要求行政院及所屬機關應積極檢討現行資訊業務委外政策，除應強化機關對委外建置之系統及軟硬體設施之主控性外，另應提供誘因鼓勵機關使用已開發之通用系統（如人事、薪資、公文等），減少系統重複建置，以節省公帑。此外，更應配合電子化政府計畫之推動，適時調整既有公務流程，促進整體人力資源運用效益，以達成提升政府資訊業務效率之預期目標。</p>	<p>經費申請核銷、會議室管理等行政資訊共用系統，提供所屬機關使用，利於行政業務處理作業流程之完整性、一致性與標準化，並可減少系統重覆開發及後續維運所需之時程、人力及經費，以節省公帑。</p> <p>(二)農委會將持續完善整體基礎建設及進行對外資訊服務系統整併，達成各項資訊軟硬體資源向上集中，持續提升資訊服務水準之目標。當前資通訊科技發展迅速，利用資通訊技術來強化農業產業體質，可有效開創農業新的競爭優勢與機會，然隨著農業資訊化程度日漸加深，資訊安全問題亦隨之重要，使得資訊人力的需求日益增加；惟因政府人事精簡，爰有必要辦理資訊服務委外作業，以確保農委會資訊安全及業務持續營運。農委會相關資訊委外計畫均依循規劃、執行、檢查及行動（PDCA）之管理模式，以資通訊技術協助農業推展，懇請持續支持。</p>
(四十三)	<p>近年來我國持續透過推動各項電子化政府計畫提供線上便民服務，其中，強調以民眾生活為核心，整合相關公共服務資訊，提供便利且安全之個人化服務之「數位服務個人化計畫」於107年度中央政府總預算案即編列3.3億元。檢視近年來電子化政府服務推動情形，部分計畫執行成效容待檢討改善。我國政府多年來雖致力推動各階段電子化政府計畫，在建置資通訊基礎建設及發展各項線上公共服務雖有初步成果，惟城鄉間仍存在數位落差，且線上公共服務使用率不高。要求行政部門除持續針對偏鄉地區強化資通訊基礎建設，並積極宣導線上公共服務之便利性外，允宜積極檢討既有相關服務之功能，未來規劃時，允宜先瞭解民意需求，以使用者角度規劃單一窗口之流程整合服務，提供讓民眾真正有感之服務，以利提升民眾對公共線上服務之利用率。</p>	<p>本項主辦單位為國家發展委員會。</p>

**行政院農業委員會特有生物研究保育中心**  
**立法院審議中央政府總預算案所提決議、附帶決議及注意辦理事項辦理情形報告表**  
 中華民國 107 年度

決 議 、 附 帶 決 議 及 注 意 事 項	辦 理 情 形
項 次	內 容
(四十四)	<p>鑑於現行行政院所訂「全國軍公教員工待遇支給要點」所附之公務人員專業加給，曾於90年1月1日將原55種公務人員專業加給簡化為29種；94年1月1日再依工作屬性相近、所需專業程度相當及整體衡平等原則再簡併為25種，後於100年7月1日軍公教人員待遇調整時，惟因適逢行政院組織調整期間，人員及各機關編制及安置尚未底定，故該表自94年迄今未再予簡併。經查該表對於專業加給之分類核有未盡合理之處，仍有加強簡化之必要。現行各公務機關人員所支領之專業加給種類仍屬繁多，且標準紊亂。按行政院組織架構業於99年2月3日依行政院組織法修正調整為29個機關，為達成政府簡化作業程序之施政目標，宜藉由行政院組織再造之契機予以簡化，建請行政院積極研議。</p>
(四十五)	<p>為解決長年來，澎湖地區之軍公教人員離島加給（地域加給）與金門與連江縣相較不公平之現象。行政院人事總處與國防部，應於四個月內，落實改善澎湖地區軍公教人員離島加給之具體方案。有關澎湖地區軍方聘僱人員（包含評價聘僱人員）之離島加給改善數額，並應與軍公教人員相同。</p>
(四十六)	<p>107年度中央政府各機關汰換、新購之公務車輛，優先採購「電動車輛」，以達到節能減碳、減少空污。</p>
(四十七)	<p>107年度中央政府各機關派員出國計畫（僅公務預算部分，不包括機密預算部分、赴大陸計畫預算數、非營業基金及營業基金等）預算案數11億3,169萬1千元，國外旅費金額龐鉅。107年度中央政府各機關派員出國</p>
	<p>本項主辦單位為行政院人事行政總處。</p>
	<p>本項主辦單位為行政院人事行政總處及國防部。</p>
	<p>遵照辦理。</p>
	<p>(一)經查農委會107年1月至107年4月應繳之出國報告均已繳交。              (二)為辦理農委會出國人員出國報告相關事宜，農委會訂有「出國報告管考作業規定」，供出國人員遵循；凡農委會暨所屬各機關以政府經費派赴國外從事考察、進修、研究、實習及其他公務有關活動之人員均應依前揭規定繳</p>

行政院農業委員會特有生物研究保育中心  
立法院審議中央政府總預算案所提決議、附帶決議及注意辦理事項辦理情形報告表  
中華民國 107 年度

決 議 、 附 帶 決 議 及 注 意 事 項		辦 理 情 形
項 次	內 容	
	計畫經費頗鉅，惟部分出國報告書未依規定登錄於公務出國報告資訊網，且部分機關出國報告歸屬限閱比例偏高，似有規避監督之嫌，要求行政院督促所屬機關檢討改進。	交出國報告。 (三)農委會暨所屬機關出國案件如屬查核性質者，因涉及國外工廠個資或當地業者商業機密，出國報告均簽奉核定，循機密公文處理方式歸檔，無須登錄於公務出國報告資訊網。另部分出國案件如係兩國雙邊會談或磋商談判，涉較機敏性內容，奉核定不宜開放供民眾閱覽者，則於公務出國報告資訊網啟動「限閱」功能。
(四十八)	排富門檻之設定，係在政府資源有限之前提下，優先運用於經濟弱勢之群體。然而當前分屬不同部會主管之法規，對於社會救助、福利津貼與公費安置之資格，於不動產價值金額及納入計算之家戶人口規定不一，不啻為政府施政邏輯之混亂，也迭生民怨。經查，我國現行法規對於社會救助、福利津貼與公費安置之資格，於不動產價值方面，訂有不同金額與計算範圍之排富門檻。例如，國民年金法、老年農民福利津貼暫行條例，係以個人所有之土地及房屋價值，合計不得超過新臺幣五百萬元為限。以及，身心障礙者生活補助費發放辦法、國軍退除役官兵就養安置辦法，與幼兒就讀幼兒園補助辦法，其不動產價值門檻訂為新臺幣六百五十萬元，但計算方式卻有家庭總收入應計算人口、申請人及配偶、幼兒與其父母或監護人等不同範圍之處理。爰要求行政院於107年6月底前，整體檢討所屬各機關主管之法規，對於社會救助、福利津貼及公費安置資格所訂定之不動產價值金額，及納入計算之對象範圍；往後並應參考土地公告現值之調整情形，定期檢討所訂金額門檻之合理性。	本項主辦單位為衛生福利部。
(四十九)	提供身心障礙者完善無障礙的工作環境，是政府及民間共同努力的目標，而對身心障礙者工作權益的保障，更	為完善我國公務無障礙資訊環境建置，農委會於107年3月5日函知農委會暨所屬機關，於公務資訊作業及系統在規劃設計時，需考量身障同仁之使用需求，各機關如有重度視覺

**行政院農業委員會特有生物研究保育中心**  
**立法院審議中央政府總預算案所提決議、附帶決議及注意辦理事項辦理情形報告表**

中華民國 107 年度

決 議 、 附 帶 決 議 及 注 意 事 項	辦 理 情 形
項 次	內 容
	<p>是一個國家民主進步、社會發展的表徵。國家發展委員會於「105年身心障礙者於公務機關資訊應用概況調查報告」指出，任職公務機關的身心障礙者，有高達96.6%的比率需要使用電腦處理公務，而其使用公務系統之比率，依序為公文系統78.8%、線上學習系統71.0%、差勤系統67.2%等。然而各機關公務系統在規劃設計時，多數並未考量身心障礙同仁之使用需求。國發會之調查報告亦指出，公務機關中有70%以上的身心障礙者，需要透過同事協助才能使用公務系統完成工作。例如，視覺障礙者使用政府公文系統時，面臨圖片及按鈕沒有替代文字、需要使用滑鼠無法單以鍵盤操作等問題。顯示我國政府機關作業的高度e化，反而造成身心障礙者於職場面臨更多資訊系統障礙的考驗。國家發展委員會已於106年10月發布「政府機關公務系統無障礙指引」提供各機關參考，以逐步調整改善公務系統，提升整體工作環境之效率。然而該指引之發布並未同時訂定推動期程，恐將影響推動成效。爰此，要求總統府、立法院、司法院、考試院、監察院、行政院、行政院各部會行總處署、各省市府、各縣市政府，與國營事業、行政法人等機關單位，於107年底前依據「政府機關公務系統無障礙指引」，改進公務系統之設計，以期完善我國無障礙公務環境之建置，並帶動公私部門保障及落實身障同仁工作權益。</p>
(五十)	<p>身心障礙者權利公約已於103年12月3日國內法化，根據身心障礙者權利公約施行法第10條之規定，列於優先檢視清單內的法規及行政措施，如有不</p>

障礙及重度肢障同仁者（即無法使用滑鼠者），於107年底前優先完成機關內公文系統及差勤系統之無障礙設計，接續再完成重要業務系統之無障礙設計。就國家發展委員會「政府機關公務系統無障礙指引」內檢核項目之高、中、低優先次序，依年度資源逕行評估系統修改之時程規劃，逐步完成系統修改工作，以促進身障同仁使用公務環境的友善度，有效善用及培訓身障同仁工作能力之發展，並帶動公私部門保障及落實身障同仁工作權益。

本項主辦單位為衛生福利部。

行政院農業委員會特有生物研究保育中心  
立法院審議中央政府總預算案所提決議、附帶決議及注意辦理事項辦理情形報告表

中華民國 107 年度

決 議 、 附 帶 決 議 及 注 意 事 項 項 次	內 容	辦 理 情 形
	<p>符合公約規定之處，應於106年12月3日完成法規之修訂。經查，截至106年底止，列於優先檢視清單內共674條的法規與行政措施，尚有463條未修正完成，顯已逾法定修正期限。我國於106年11月3日完成初次國家報告之審查，國際審查委員於結論性意見中表示，國家應加速檢討法規、政策、實務用語及方法，以確認身心障礙者擁有一切人權及基本自由，顯見國際審查委員對我國修法進度感到憂慮。且近期行政院院會通過之法案，如獸醫師法修正草案、口腔衛生人員法草案中，仍出現違反公約條文之歧視性規定，顯示政府部門欠缺對公約內涵應有的敏感度。爰要求行政院、立法院、司法院、考試院、監察院於107年6月底前，將列於優先檢視清單之法規與行政措施，全數修正完成。未來各院將法規函送立法院審查或備查前，應自行檢視是否符合身心障礙者權利公約，以落實保障身心障礙者之平等權益。</p>	
(五十一)	<p>依據公務人員考績法之相關規定，考績等第除直接影響考績獎金之金額，更影響公務人員之升遷機會。長期以來，由於銓敘部與人事行政總處對各機關「考績甲等人員比例以50%為原則，最高不得超過75%。」之行政指導，導致機關內部輪流拿乙等、低階公務員優先分配乙等的亂象叢生，考績制度也失去獎優汰劣的意義。依銓敘部提報考試院第122屆第1次會議業務報告資料陳述，自85年度舉辦首屆身心障礙特考至103年為止，身心障礙公務人員考績甲等之比率平均為58.59%，最低之年度為98年50.84%。</p>	<p>本項主辦單位為考試院及行政院人事行政總處。</p>

行政院農業委員會特有生物研究保育中心  
立法院審議中央政府總預算案所提決議、附帶決議及注意辦理事項辦理情形報告表  
中華民國 107 年度

決 議 、 附 帶 決 議 及 注 意 事 項 項 次	內 容	辦 理 情 形
	<p>前述統計數據與全國公務人員考績甲等人數比率，平均為75%相較，存在極為明顯之差距。政府機關內部是否存在身心障礙公務員考績優先分配乙等的潛規則，也迭受外界詬病。身心障礙者權益保障法第16條明定，身心障礙者之人格及合法權益，應受尊重及保障，對其接受教育、應考、進用、就業、居住、遷徙、醫療等權益，不得有歧視之對待。聯合國身心障礙者權利公約第27條亦強調，身心障礙者享有與其他人平等之工作權利，締約國應禁止各種形式的就業歧視。爰要求考試院會同行政院提出近10年身心障礙公務員考績等第分析及檢討報告，列出改善措施與逐年預期目標，於107年6月底前函送立法院；爾後逐年9月底前送交檢討與具體改善報告，使本院委員得依該報告審酌各院、部會等相關預算。</p>	
<p>新增決議 (二十二)</p>	<p>二、行政院主管</p> <p>鑑於2016年初德翔台北貨輪於北海岸外海翻覆，不僅導致我國北海岸漁民遭致莫大漁業損失，更造成北海岸沿海一帶海洋生態資源的浩劫。經查，自事發迄今，就漁業損失部分，漁業署僅交由新北市金山區漁會進行漁業調查、蒐集漁業損失事證及代漁民進行求償協商。而協商迄今，新北市金山區漁會認定德翔海運股份有限公司虛以委蛇，無誠信就造成漁業損害責任進行賠償，求償協商結果均不順遂。然而，自事發之始，立法院時代力量黨團均建請應由行政院農業委員會漁業署等部會機關為主體，代漁民進行協商及求償，即為避免前述漁民權利遭輕視之情事發生。爰此，建請</p>	<p>(一)德翔臺北輪於105年3月10日於新北市石門區海域發生擱淺事故，嗣後該輪船體於3月24日發生斷裂，燃油洩漏污染致造成生態及漁民損失。農委會漁業署、新北市政府及金山區漁會組成專案小組經8次協商已協助受有直接損失之42艘漁船業者完成理賠協商，共計獲得601萬2,516元之理賠金額。</p> <p>(二)至於漁民無法出海作業等損失，農委會漁業署輔導並補助金山區漁會委託海洋大學辦理調查評估，金山區漁會求償金額為1億7,878萬元，為協助漁民辦理間接損失求償，由農委會成立之「德翔臺北輪生態損失及復育求償協商小組」擔任漁民間接損失求償協助平臺，並於106年11月7日由農委會漁業署召開「協助金山區漁會代表所轄漁民辦理德翔臺北輪油污污染事件損失求償協商會議」，協助金山區漁會與德翔公司進行初步溝通。</p> <p>(三)後續金山區漁會與德翔公司於106年11月22日、12月7日及12月20日召開3次協商會議(農委會漁業署及新北市政</p>

**行政院農業委員會特有生物研究保育中心**  
**立法院審議中央政府總預算案所提決議、附帶決議及注意辦理事項辦理情形報告表**

中華民國 107 年度

決議、附帶決議及注意事項 項次	內容	辦理情形
	<p>行政院會同漁業署等相關單位，積極協助漁民求償相關損失，以維護漁民權利。</p>	<p>府均派員列席)，德翔公司於第3次協商會議提出協商金額1,400萬元，金山區漁會表示無法接受。後續德翔公司於107年1月9日出席金山區漁會代表大會時，更新協商金額為1,700萬元，金山區漁會表示仍無法接受。</p> <p>(四)另農委會於107年2月9日召開「協助金山區漁會代表所轄漁民辦理德翔臺北輪油污染事件損失求償協商第2次會議」，德翔公司更新協商金額為2,000萬元，金山區漁會無法接受並表示德翔公司沒有誠意協商，雙方仍無法達成共識。</p> <p>(五)經農委會邀集相關部會(交通部、行政院環境保護署及財政部等)於107年2月27日召開「德翔臺北輪求償平台跨部會工作小組第1次會議」，會議決議請金山區漁會委任律師與德翔公司委任律師聯絡，詢問德翔公司總經理以上層級人員是否有意願在107年3月7日前再與金山區漁會進行提高賠償金額之協商，爰雙方於107年3月5日再次協商，德翔公司提出2,500萬元和解金額，惟金山區漁會仍無法接受，嗣後該漁會即於107年3月9日代表轄屬會員向台北地方法院提出求償民事訴訟，求償金額為1億7,878萬元，雙方已於107年6月7日於臺北地方法院召開第1次審查庭，後續將視金山區漁會與德翔公司協商或訴訟情形，適時提供行政協助。</p>
<p>新增決議 (二十一)</p>	<p>三、經濟委員會 (一)新增通過決議 農業委員會</p> <p>鑑於行政院農業委員會林業試驗所、水產試驗所及特有生物研究保育中心所屬研究中心及展示館為辦理各項展覽及導覽服務等，每年度均須編列相關經費及配置人力，然其中收取費用或委外辦理之單位極少，為減少國庫負擔，建請研擬考量增加收費項目或委外辦理之可行性；另部分研究中心及展示館參觀人數逐漸減少，應持續強化宣導及推廣作業。</p>	<p>(一)農委會水產試驗所臺東水族生態展示館及澎湖海洋生物研究中心附屬水族館業已辦理委託民間機構營運，其中臺東水族生態展示館已由臺灣夢想文化科技股份有限公司接手經營，並正式改名為「臺東海洋夢想館」，於106年7月26日正式營運；澎湖海洋生物研究中心附屬水族館已由澎湖海洋科技有限公司接手營運，預定將於107年8月下旬重新開館營運。</p> <p>(二)農委會特有生物研究保育中心自1999年設置保育教育館以來，總參觀人數累積230萬人次，並辦理自然保育到校推廣服務，亦已累積近7萬人次參與，更出版各式推廣書刊、解說宣導摺頁及生態影片等超過200種，並與臺灣野望國際自然影展合作，播放一系列國際級生態影片，吸引眾多民眾參觀。107年度除推出蜘蛛特展、</p>



**行政院農業委員會特有生物研究保育中心**  
**立法院審議中央政府總預算案所提決議、附帶決議及注意辦理事項辦理情形報告表**

中華民國 107 年度

決議、附帶決議及注意事項 項次	內容	辦理情形
		<p>生態攝影展，並將配合 10 月石虎日推出石虎週活動，以加強推廣石虎議題及生態保育概念。</p> <p>(三) 農委會所屬林業試驗所、水產試驗所及特有生物研究保育中心轄下的各式規模大小不一的展示場館、教育中心及會館，現階段皆被賦予其存在的積極目的，雖然僅少數具有收費營運或委外經營的利基，其餘均須以有限之公務預算予以支持或補助其運作；然而，若從其發揮的長遠教化影響來看，其所潛在獲致的效益是絕非可計數的金錢可換得。</p>
(十一)	<p>(二)歲出部分            農業委員會</p> <p>有鑑於林業試驗所、水產試驗所及特有生物研究保育中心（以下簡稱特生中心）依據各該暫行組織規程規定設有研究中心及展示館等，開放民眾參觀及辦理導覽服務等業務，其所屬各研究中心及展示館等僅有少數委外經營，收取權利金並由廠商負擔營運成本，多數採自行營運方式辦理，由公務預算編列相關經費支應營運所需；然查該等研究中心或展示館等幾無收取門票或其他收入（僅有林業試驗所所屬六龜研究中心扇平會館及特生中心所屬保育教育館編有收入預算），致使其收支未能平衡，且無法達到資源運用效益極大化及增裕政府收入來源。爰要求農委會一個月內提出檢討改善專案報告。</p>	<p>本項決議業以 107 年 3 月 6 日農林試字第 1072220045 號函，向立法院提出專案報告在案。</p>
(四十六)	<p>林業試驗所、水產試驗所、特生中心與其所屬各研究中心及展示館等僅有少數委外經營，收取權利金並由廠商負擔營運成本，多數採自行營運方式辦理，由公務預算編列相關經費支應營運所需，惟查該等研究中心或展示館等幾無收取門票或其他收入（僅有林業試驗所所屬六龜研究中心扇平會館及特生中心所屬保育教育館編有收</p>	<p>本項決議業以 107 年 3 月 6 日農林試字第 1072220046 號函，向立法院提出檢討報告在案。</p>

行政院農業委員會特有生物研究保育中心  
立法院審議中央政府總預算案所提決議、附帶決議及注意辦理事項辦理情形報告表

中華民國 107 年度

決 議 、 附 帶 決 議 及 注 意 事 項 項 次	內 容	辦 理 情 形
	<p>入預算)，致使其收支未能平衡，且無法達到資源運用效益極大化及增裕政府收入來源。農委會應考量該等研究中心或展示館提供各類對外展覽及導覽服務等，基於使用者付費原則，建議研議增加收費項目或衡酌委外辦理之可行性，請農委會於一個月內提出檢討報告。</p>	