

中華民國106年度

中央政府總預算案

行政院農業委員會

特有生物研究保育中心單位預算

行政院農業委員會特有生物研究保育中心

目 次

中華民國 106 年度

	頁 次
壹、預算總說明	
一、現行法定職掌-----	1—2
二、106 年度施政目標與重點-----	3—12
三、以前年度實施狀況及成果概述-----	13—20
貳、主要表	
一、歲入來源別預算表 -----	21—22
二、歲出機關別預算表 -----	23—24
參、附屬表	
一、歲入項目說明提要表 -----	25—28
二、歲出計畫提要及分支計畫概況表-----	29—43
三、各項費用彙計表 -----	44—45
四、歲出一級用途別科目分析表-----	46—47
五、資本支出分析表 -----	48—49
六、人事費分析表 -----	51—51
七、預算員額明細表 -----	52—53
八、公務車輛明細表 -----	54—54
九、現有辦公房舍明細表 -----	56—57
十、捐助經費分析表 -----	58—59
十一、派員出國計畫預算總表-----	61—61
十二、派員出國計畫預算類別表—考察、視察、訪問-----	62—63
十三、派員出國計畫預算類別表—進修、研究、實習-----	64—65
十四、派員赴大陸計畫預算類別表-----	66—67
十五、歲出按職能及經濟性綜合分類表-----	68—69
十六、跨年期計畫概況表-----	70—70
十七、立法院審議中央政府總預算案所提決議、附帶決議及注意辦理事項辦理情形報告表-----	72—85

壹、預算總說明

行政院農業委員會特有生物研究保育中心

預算總說明

中華民國 106 年度

一、現行法定職掌：根據臺灣省政府功能業務與組織調整暫行條例第五條第二項規定。

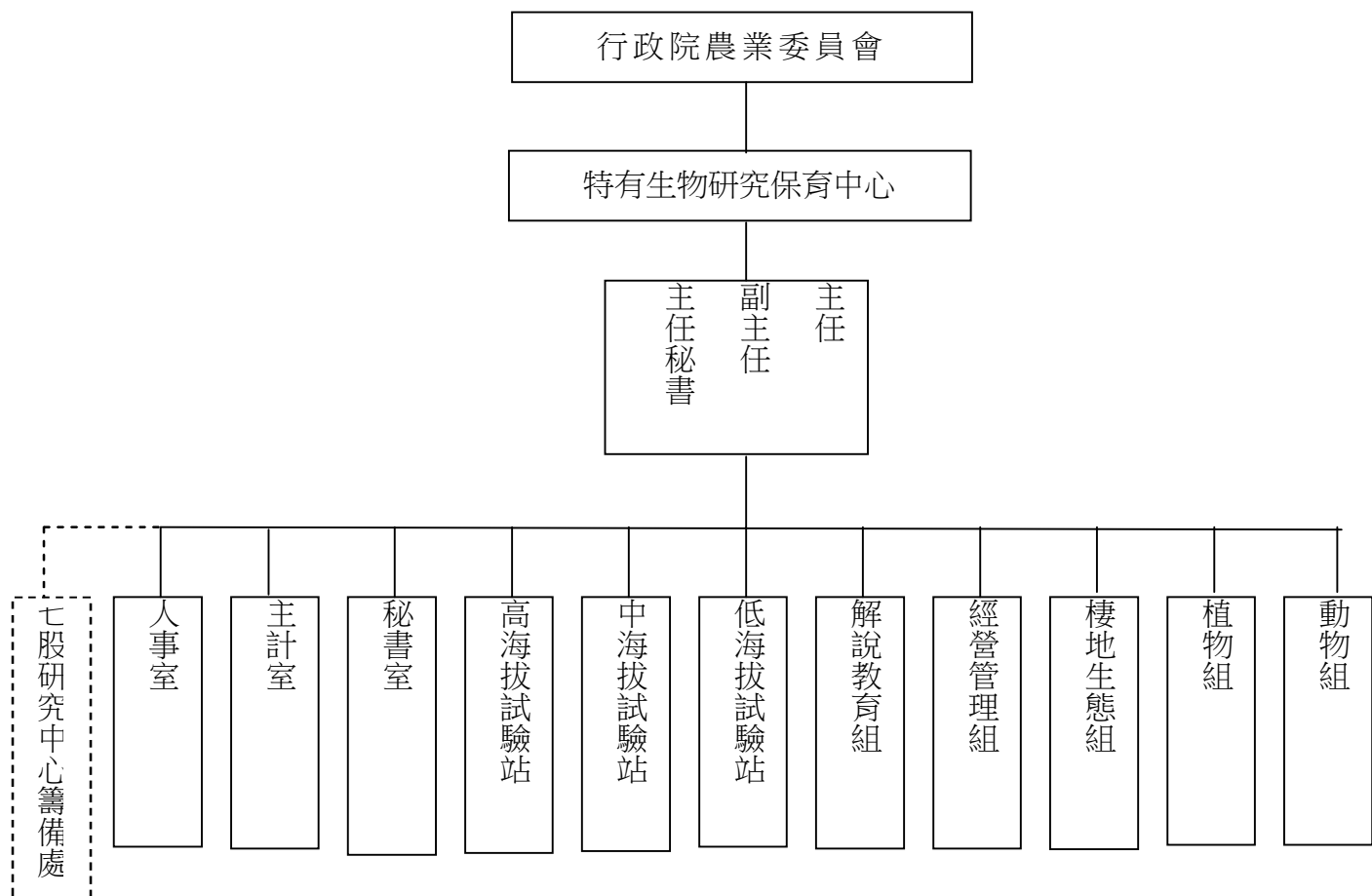
(一)機關主要職掌：

- 1.特有動物之分布、族群數量、形態、行為、繁殖、保存方法等之調查研究事項。
- 2.特有植物之分布、族群數量、形態、繁殖、保存方法等之調查研究事項。
- 3.特有生態體系、棲息地有關地質、水文等生態調查研究事項。
- 4.研究用特有動植物之飼養、培育、種原保存、典藏、繁殖、復育；試驗場站管理及配合其他組之研究事項。
- 5.研究保護成果之發表與宣導、保育資訊之建檔管理、生態教育教材之製作、推廣、服務、展示、觀摩等事項。

(二)內部分層業務：

- 1.動物組：特有動物之分布、族群數量、形態、行為、繁殖、保存方法等之調查研究事項。
- 2.植物組：特有植物之分布、族群數量、形態、繁殖、保存方法等之調查研究事項。
- 3.棲地生態組：特有生態體系、棲息地有關地質、水文等生態調查研究事項。
- 4.經營管理組：研究用特有動植物之飼養、培育、種原保存、典藏、繁殖、復育；試驗站管理及配合其他組之研究事項。
- 5.解說教育組：研究保護成果之發表與宣導、保育資訊之建檔管理、生態教育教材之製作、推廣、服務、展示、觀摩等事項。
- 6.秘書室：研考、議事、公共關係、文書、檔案、印信、出納、事務管理、財產管理及其他不屬各組、室之事項。
- 7.主計室：辦理歲計、會計及統計事項。
- 8.人事室：辦理人事管理事項。

(三)組織系統圖及預算員額說明表：



- 1.本中心法定編制員額 138 人，包括：職員 72 人、技工 55 人、工友 4 人、駕駛 2 人、聘用 3 人、約僱 2 人。
- 2.七股研究中心籌備處係 97 年 9 月 11 日奉行政院農業委員會核備在案，並於 98 年 4 月 18 日正式成立。

二、行政院農業委員會特有生物研究保育中心 106 年度施政目標與重點

本中心依據行政院農業委員會 106 年度施政方針，配合中程施政計畫及核定預算額度，透過三大主軸「建立農業典範」、「建構農業安全體系」及「提升農業行銷能力」之目標，以打造強本進擊的農業，確保農民福利及收益，兼顧農產品安全與維護環境永續，形塑全民共享的新農業為願景。面對氣候變遷，森林及生物多樣性之自然與資源保育在環境永續議題，積極推動調適政策，維護自然生態資源、深化「里山倡議」精神，以兼顧人文建設、物種保護及自然保育，期達成活化林業資源永續利用，維護生態永續發展。針對當前社會狀況及本中心未來發展需要，編定 106 年度施政計畫，其目標與重點如次：

(一)年度施政目標：

1.野生動物多樣性調查、應用及急救醫療之研究：

針對臺灣地區之野生動物資源進行系統化之多樣性調查、分類及鑑定；加強哺乳動物、脊椎動物及無脊椎動物等資源之調查與分類；進行野生動物生物學及遺傳資源之研究，調查資料建置於野生動物資料庫；探討路死野生動物時空點位分布，藉以供棲地改善參考。分析整合研究調查資料，以期建構全國野生物物種多樣性指標系統，並以指標物種進行長期監測。持續進行野生動物救援、醫療、飼育及野放研究，著重於野生動物醫學、流行病、珍稀野生動物活體保存及復育，並加強無法野放動物應用及教育推廣。

2.野生植物多樣性調查、資料庫建置與應用之研究：

對於分布臺灣本島及離島地區之野生植物進行調查、分析及鑑定；針對野生植物個體、遺傳生物學及生態學之研究，以及受威脅植物資料蒐集，並提出保育、復育評估建議；針對臺灣維管束植物紅皮書中受威脅物種進行調查、保育評估及保育行動計畫研擬；將調查資料數位化典藏，建置全國野生植物資料庫；透過研究、分析及調查資料整合，配合野生動物資料庫以期建構全國野生物物種多樣性指標系統。

3.生態系及特殊棲地狀態監測及經營管理之研究：

逐步建立國家整體生物多樣性指標架構及運用方法；進行臺灣生態系分類及狀態之定期評估或監測，分析生態系類型及其面臨主要威脅；針對生態系之主要威脅，進行回應策略的研擬及評估；進行棲地多樣性調查，生態資料庫建置及棲地環境變遷之研究，對於被破壞或劣化的棲地，積極謀求改善、復育與經營管理上之良好策略。

4.野生物資源永續利用研究及推廣：

研究特有野生物之飼養、培育、種原保存、典藏、繁殖、復育；對於生物資源之使用方法、永續使用、功能評估及成分合成進行研究，促進本土野生物資源永續利用及經營管理之效能，落實生物多樣性永續發展目標；整合多項資料庫建置臺灣生物多

樣性網絡，以科學化資料維護方式，透過網際網路模式，將相關資料提供政府機關與社會大眾，以利推動生物多樣性保育。

5.臺灣地區低、中、高海拔及濕地生態系調查、長期監測研究：

配合整體保育研究工作之需要，生態長期監測及調查研究需求，於低海拔烏石坑、中海拔藤枝、高海拔合歡山及七股濕地，設立試驗站及研究樣區，進行生態系調查研究及長期監測，定期調查生物資源、記錄氣象、水文及物候等資料，以建立生態系之基本資料及動態變化，提供經營管理及自然資源保育之參考。

6.生物多樣性教育推廣及推動社區生態保育之研究：

持續辦理生物多樣性保育推廣教育及人員培訓，運用自然資源結合解說教育，進行相關教材及推廣刊物之編印出版與展示導覽，並辦理到校解說服務，以落實全民參與生物多樣性推廣工作。此外，亦加強社區生態保育示範推動，建立生物多樣性之調查及教育機制，建構社區居民可自行操作及持續推動之生物多樣性保育及永續利用之能力，促進社區生態旅遊發展。

(二)年度關鍵績效指標

關鍵策略 目 標	關 鍵 績 效 指 標					106 年度 目 標 值
	關 鍵 績 效 指 標	評估 體制	評估 方式	衡 量 標 準		
一、野生動物多樣性調查、應用及野生動物急救醫療之研究	1	學術論文發表篇數	1	統計數據	國內外學術期刊及研討會之學術論文發表。	10 篇
	2	鑑識及諮詢服務件數	1	統計數據	鑑識及諮詢服務件數。	1,000 件
	3	標本製作份數	1	統計數據	建置野生動物標本數。	900 份
	4	建置資料筆數	1	統計數據	建置野生動物資源調查資料筆數。	10,000 筆
	5	臺灣野生動物路死觀察網上網人次	1	統計數據	臺灣野生動物路死觀察網上網人次。	80,000 人次
	6	編撰野生動物科普文章或學術專著數量	1	統計數據	編撰野生動物科普文章或學術專著數量。	3 篇
	7	研究報告數量	1	統計數據	研究計畫成果報告篇數。	6 篇
	8	傷病動物護理隻數	1	統計數據	醫護民眾或政府單位與保育團體送交之傷病野生動物。	500 隻
	9	培育人才數	1	統計數據	辦理野生動物業務相關之短期訓練人數或野生動物醫療人才培訓人數。	3 人
	10	野生動物生命教育宣導活動	1	統計數據	辦理野生動物急救站導覽解說服務。	30 場次
二、野生植物多樣性調查、資料庫建置與應用之研究	1	學術論文發表篇數	1	統計數據	國內外學術期刊及研討會之學術論文發表。	5 篇
	2	鑑識及諮詢服務件數	1	統計數據	野生植物鑑識及諮詢服務件數。	150 件
	3	標本製作份數	1	統計數據	建置野生植物標本數。	1,000 份
	4	建置資料筆數	1	統計數據	建置野生植物資源調查資料及 DNA C-value 資料筆數。	1,500 筆
	5	資料庫上網人次	1	統計數據	野生植物資料庫上網人次。	30,000 人次
	6	培育人才人數	1	統計數據	試驗站機關內、機關間或跨領域之合作或整合研發計畫執行過程辦理之教育訓練或研討等活動所培育之專業人員數。	2 人
	7	研究報告數量	1	統計數據	研究計畫成果報告篇數。	5 篇
	8	編撰野生植物科普或學術專著篇數	1	統計數據	編撰野生植物科普文章或學術專著篇數。	4 篇
	9	推動臺灣原生植物綠化栽植、觀念宣導等	1	統計數據	臺灣原生植物辨識或綠化講習課程。	5 場次

關鍵策略 目標	關 鍵 績 效 指 標					
	關 鍵 績 效 指 標		評估 體制	評估 方式	衡 量 標 準	106 年度 目標值
	10	培育原生植物種數	1	統計 數據	培育臺灣原生或特有植物種數。	20 種
三、生態系 及特殊 棲地狀 態監測 及經營 管理之 研究	1	學術論文發表篇數	1	統計 數據	國內外學術期刊及研討會之學術論文發表篇數。	12 篇
	2	鑑識、諮詢服務及提升民眾生物多樣性重要性認知活動或講習	1	統計 數據	鑑識、諮詢服務及提升民眾生物多樣性重要性認知活動或講習件數。	30 件
	3	標本製作份數	1	統計 數據	建置野生物標本數。	30 份
	4	建置資料筆數	1	統計 數據	建置野生物資源調查資料筆數。	30,000 筆
	5	編撰生態系或生物多樣性科普文章及監測成果	1	統計 數據	編撰重要生態系、生物多樣性指標推廣專書或科普文章篇數。	10 篇
	6	培育人才人數	1	統計 數據	試驗站機關內、機關間或跨領域之合作或整合研發計畫執行過程辦理之教育訓練或研討等活動所培育之專業人員數。	4 人
	7	研究報告數量	1	統計 數據	研究計畫成果報告篇數。	5 篇
	8	運用雲端科技普及生物多樣性資訊觸及人數	1	統計 數據	網站瀏覽人次及社群會員數量。	4,000 人次
	9	導入公民科學，引導民眾參與生物多樣性監測人數	1	統計 數據	參與臺灣生物多樣性監測公民科學家(志工)人數。	1,000 人
	10	國、內外合作關係建立	1	統計 數據	跨機構、單位及跨國合作團隊數。	2 個
四、野生 物資源 永續利 用研究 及推廣	1	學術論文發表篇數	1	統計 數據	國內外學術期刊及研討會之學術論文發表篇數。	2 篇
	2	鑑識及諮詢服務件數	1	統計 數據	鑑識及諮詢服務件數。	11 件
	3	技術移轉收入	1	統計 數據	技術移轉權利金及衍生利益金收入。	2 萬元
	4	研究報告篇數	1	統計 數據	相關研究報告篇數。	2 篇
	5	辦理生物多樣性調查人員訓練班	1	統計 數據	辦理生物多樣性調查人員訓練班。	3 場次
	6	辦理資料庫訓練及生物多樣性資訊推廣活動	1	統 計 數據	辦理資料庫訓練及生物多樣性資訊推廣活動。	2 次

關鍵策略 目 標	關 鍵 績 效 指 標					
	關 鍵 績 效 指 標		評估 體制	評估 方式	衡 量 標 準	106 年度 目 標 值
五、臺灣地區低、中、高海拔及濕地生態長期監測調查研究	1	學術論文發表篇數	1	統計數據	國內外學術期刊及研討會之學術論文發表篇數。	4 篇
	2	鑑識及諮詢服務件數	1	統計數據	鑑識及諮詢服務件數。	40 件
	3	標本製作份數	1	統計數據	建置野生物標本數。	100 份
	4	建置資料筆數	1	統計數據	建置野生物資源調查資料筆數。	1,200 筆
	5	編撰長期監測成果或科普文章	1	統計數據	編撰長期監測成果或科普文章篇數。	2 篇
	6	研究報告數量	1	統計數據	研究計畫成果報告篇數。	2 篇
	7	遊客、團體參觀人次	1	統計數據	低、中、高海拔試驗站及七股研究中心籌備處遊客參觀人次。	50,000 人次
	8	解說服務導覽人次	1	統計數據	低、中、高海拔試驗站及七股研究中心籌備處解說服務導覽人次。	10,000 人次
	9	培育人才人數	1	統計數據	試驗站機關內、機關間或跨領域之合作或整合研發計畫執行過程辦理之教育訓練或研討等活動所培育之專業人員數。	1 人
六、生物多樣性教育推廣及推動社區生態保育之研究	1	辦理生物多樣性教育到校服務	1	統計數據	辦理生物多樣性教育到校服務。	50 場次
	2	辦理保育諮詢及推廣服務件數	1	統計數據	辦理保育諮詢及推廣服務件數。	50 件
	3	生物多樣性教育及社區生態保育研習班梯次	1	統計數據	辦理中小學教師等各類生態保育研習班。	5 梯次
	4	生物多樣性保育推廣展示	1	統計數據	辦理生物多樣性保育推廣展示。	5 場次
	5	編撰生物多樣性教育及社區生態保育出版品及宣導品	1	統計數據	編撰生物多樣性教育及社區生態保育相關出版品及宣導品數量。	8 項
	6	研究報告篇數	1	統計數據	相關研究報告篇數。	6 篇
	7	保育教育館解說服務人次	1	統計數據	保育教育館解說服務人次。	20,000 人次
	8	保育教育館參觀服務品質滿意度	1	統計數據	以問卷方式評估入館民眾對保育教育館參觀服務品質滿意度。	90%以上滿意度

關鍵策略 目 標	關 鍵 績 效 指 標					
	關 鍵 績 效 指 標		評估 體制	評估 方式	衡 量 標 準	106 年度 目 標 值
	9	出版品索贈及圖片影 音資料授權	1	統計 數據	辦理出版品索贈及圖片影音資 料授權服務。	50 次
	10	輔導社區生態保育及 生態旅遊發展	1	統計 數據	輔導社區生態保育及生態旅遊 發展之數量。	2 個

(三)預算說明及重要施政計畫

1.歲入：全年度預算數編列 3,380 千元，包括一般賠償收入 30 千元、場地設施使用費 1,970 千元、租金收入 54 千元、其他雜項收入 1,326 千元。

2.歲出：全年度預算數編列 265,941 千元，包括特有生物研究 55,881 千元、一般行政 175,521 千元、一般建築及設備 34,459 千元及第一預備金 80 千元。

工 作 計 畫 名 稱	重要計畫項目	實 施 內 容
一、特有生物研究	加強生物多樣性及資源保育利用研究 (一)特有動物保育研究 (二)特有植物保育研究	1.臺灣中部及北部地區低中海拔雙翅目大蚊資源及分布調查。 2.四斑細蟪生活史與棲地利用研究。 3.以超音波測錄調查進行臺灣地區蝙蝠類長期監測。 4.南投地區石虎分布熱區監測模式之建立。 5.臺灣東部地區蜘蛛多樣性及分布調查研究。 6.臺灣蚯蚓基因條碼之建立。 7.臺灣產蜥蜴亞目物種基因條碼之建立野生動物標本典藏、管理與應用。 8.野生動物標本典藏、管理與應用。 9.野生動物及產製品之形態與分子鑑定。 10.野生動物救援及醫療之研究。 11.臺灣地區圈養鼬獾之繁殖研究。 12.鼬獾胃內含物與狂犬病關連性之研究。 13.傷病野生動物教育推廣計畫。 1.擴大環境開放資料規模。 2.植物紅皮書物種保育優先次序之評估。 3.臺灣瀕絕維管束植物種子保存之研究。 4.紫苞舌蘭保育行動計畫之研擬。 5.臺灣破傘菊及其伴生植物族群調查。 6.五加科植物分類之研究。 7.植物孢粉電顯資料之建立與研究。 8.石灰石礦區植群與內生菌根菌共生關係研究。 9.南部沿海底棲微藻調查。 10.細柄雙蓋蕨與臺灣原始觀音座蓮光保護特性比較研究。 11.野生植物標本典藏之管理與應用。

工 作 計 畫 名 稱	重要計畫項目	實 施 內 容
	(三)特殊生態系保育研究	<p>12.臺灣產安息香科植物化學分類及二次代謝物之研究。</p> <p>13.臺灣原生植物綠美化應用與物候之調查研究。</p> <p>1.巨量資料跨域整合。</p> <p>2.臺灣淡水蟹類紅皮書評估與受威脅物種保育策略行動綱領研擬。</p> <p>3.布袋鹽田水鳥棲地改善規劃先期研究。</p> <p>4.北海岸重金屬污染監測及螺貝類生物群聚研究。</p> <p>5.筏子溪魚類群聚組成監測與族群動態分析。</p> <p>6.蘭陽海岸濕地重金屬監測及蟹類生物群聚研究。</p> <p>7.脊椎動物紅皮書、保育行動計畫與受威脅物種監測。</p> <p>8.生態系常見動物組成的族群分布與數量變化。</p> <p>9.陸域生態系監測與保護留區評估-生態系運作的維持與代表性。</p>
	(四)野生物資源管理研究	<p>1.臺灣嚴重瀕絕植物臺灣破傘菊繁殖與種質保存之研究。</p> <p>2.生態教育園區監測與經營管理之研究。</p> <p>3.運用原生植物進行抗肺纖維化之研究。</p> <p>4.臺灣瀕危植物超低溫保存之研究。</p> <p>5.秋冬季節賞螢活動在生態產業上應用之研究。</p> <p>6.臺灣野生物資料庫之經營管理。</p>
	(五)生態教育推廣研究	<p>1.產業議題導向之農業科技計畫先期作業規劃研究-特生中心小科管平臺運作。</p> <p>2.強化環境資料蒐集整合。</p> <p>3.臺灣中部地區地衣資源調查。</p> <p>4.生物多樣性宣導媒體製作與推廣。</p> <p>5.生物多樣性推廣教育之發展與應用研究-保育教育館為例。</p> <p>6.應用社區資本概念推動台灣白魚環境教育與保育行動。</p> <p>7.生物多樣性環境教育課程活動之開發與應用。</p>
	(六)試驗站經營研究	<p>1.臺灣北部及中部地區之蝶類群聚在時間及空間上的特性變化研究。</p> <p>2.烏石坑低海拔生態系長期監測之研究。</p> <p>3.應用開放資料建立臺灣原生物種適宜棲地推估模</p>

工 作 計 畫 名 稱	重要計畫項目	實 施 內 容
二、一般行政	基本行政工作維持、 野生動物急救站、保 育教育館、七股研究 中心籌備處與海拔 試驗站經營管理、辦 理時空資訊雲落實 智慧國土計畫	<p>式。</p> <p>4.臺灣產狗尾草屬植物（禾本科）種間遺傳變異之研究。</p> <p>5.藤枝中海拔生態系長期監測之研究。</p> <p>6.臺灣越南雙邊野生植物種原保存體系之建立。</p> <p>7.臺灣與東亞鳥類基因組之重測序與親緣地理探討-以小雲雀、環頸雉為例。</p> <p>8.水社柳保育行動計畫之研擬。</p> <p>9.友善農作對梯田植物多樣性之影響。</p> <p>10.合歡山高海拔生態系長期監測之研究。</p> <p>11.運用國土利用調查資料進行臺灣濕地分布與變遷分析。</p> <p>12.七股濕地生態系長期監測之研究。</p> <p>1.持續維持特生中心急救站全年無休，收治傷病動物醫療處理服務。</p> <p>2.提供傷病野生動物疾病採樣平臺，協助重要傳染病篩檢與監控。</p> <p>3.提供國內地方政府傷病野生動物後送處理與緊急醫療支援服務。</p> <p>4.積極推廣傷病野生動物教育工作，延伸傷病野生動物救傷價值。</p> <p>5.積極參與宗教團體生態放生合作，協助野生動物主管單位導正不當放生行為及活動。</p> <p>6.提供國內野生動物醫療人員常態培訓場所，提升技術水平。</p> <p>7.蕨類園的經營管理提供物種區外保育、基因保留、活體展示、解說教育活動宣導，除增進國人對原生蕨類的認識，並傳達正確保育觀念，符合生物多樣性的精神。</p> <p>8.保育教育館提供民眾遊客生態旅遊及生態教育等，知性與感性兼具之多功能參觀導覽場所。</p> <p>9.辦理生態相關展覽，主、協辦館外展覽。</p> <p>10.以臺灣生態系及特有動植物為展示主題，透過實景模型、標本展示、生態影片放映，推廣生態保育觀念。</p>

工 作 計 畫 名 稱	重要計畫項目	實 施 內 容
三、一般建築及設備	新建野生動植物復育及急救園區	<p>11.展示品、展示相關設施及展場環境之管理維護與更新。</p> <p>12.生物多樣性網絡資料庫系統建置。</p> <p>13.經常辦理生態教育園區環境清潔、外來物種移除、苗圃管理及解說休憩設施維護等業務。</p> <p>14.提倡生態教育園區環境教育意義。</p> <p>15.持續加強珍貴稀有野生動植物培育、繁殖與收容及傷病野生動物痊癒後照養。</p> <p>16.規劃平臺地之動物收容籠舍、溫室、蕨類園、烏來杜鵑異地保存區及珍貴稀有植物標本園等動植物設施之經營管理與維護，並藉此進行保育推廣活動。</p> <p>17.加強試驗站聯外道路、步道、轄內林道及試驗地之經營管理與維護。</p> <p>18.與學術機關合作，辦理指標物種現有棲息處族群變動之調查，並提供研究設施及暫時性照護管理工作。</p> <p>19.七股研究中心經營管理及沿海生態教育推廣。</p> <p>20.執行各項行政業務，協助動植物試驗研究工作之進行。</p> <p>新建完善之野生動植物復育及急救園區，並與舊有園區結合成一完整的研究保育教育園區。</p>

三、以前年度實施狀況及成果概述

(一)前（104）年度施政績效及達成情形分析：

年度績效目標	衡量指標		原 定 目標值	績效衡量暨達成情形分析
一、野生動物 多樣性調 查研究、 資料庫建 置與應用 之研究及 野生動物 急救醫療 之研究	1	學術論文發表篇數	14 篇	於國內外學術論文及研討會論文發表共 39 篇，其中並於期刊 Zootaxa，Mammal Study，Journal of Wildlife Disease 發表 3 篇 SCI 學術論文。
	2	鑑識及諮詢服務件數	150 件	野生動物鑑識技術諮詢、社群網路物種鑑定及服務 3,100 件。
	3	標本製作份數	600 份	野生動物標本製作、組織蒐集及基因條碼建置共 632 份。
	4	建置資料筆數	30,000 筆	建置野生動物資料 59,515 筆。
	5	臺灣野生動物路死觀察網上網人次	3,000 人次	累計臺灣野生動物路死觀察網瀏覽人次 138,890 人次。
	6	編撰野生動物科普文章或學術專著數量	4 篇	編撰野生動物科普文章或學術專著 18 篇。
	7	培育人才人數	1 人	透過與嘉義大學生物資源學系陳宣汶教授學術合作交流，培育碩士生 1 人；與美國德州農工大學野生動物與漁類科學系學術合作交流培育博士生 1 人，共 2 人。
	8	研究報告數量	7 篇	完成研究計畫成果報告 7 篇。
	9	傷病動物護理隻數	500 隻	104 年醫療處理傷病野生動物 656 隻，治癒後野放動物 226 隻。
	10	辦理野生動物醫療急救技術訓練	5 場	辦理或協助辦理 6 場次野生動物救傷與疾病訓練課程。
	11	野生動物生命教育宣導活動	20 場	104 年辦理野生動物生命教育宣導活動計有 123 場次共 3,488 人次參加。
二、野生植物 多樣性調 查、資料 庫建置與 應用之研 究	1	學術論文發表篇數	5 篇	於國內外學術論文及研討會論文發表共 14 篇。
	2	鑑識及諮詢服務件數	60 件	協助民眾物種鑑定、諮詢及學者研究材料蒐集與提供等服務超過 60 件。
	3	標本製作份數	1,500 份	完成野外標本採集與研究材料證據標本蒐藏共 1,580 份。
	4	建置資料筆數	1,900 筆	新建置植物調查資料 1,392 筆及圖片新增 1,131 筆，共計 2,523 筆。
	5	資料庫上網人次	3,000 人次	野生植物資料庫因手機 APP 開發，使用人數漸增，104 年間超過 13 萬 5 千人次瀏覽使用。累計超過 90 萬人次瀏覽。
	6	培育人才人數	4 人	植物研究人員 104 年 1 人取得博士學位，2 人進修博士學位中。

年度績效目標	衡量指標		原 定 目標值	績效衡量暨達成情形分析
	7	研究報告數量	6 篇	完成研究計畫成果報告 6 篇。
	8	編撰野生植物科普 或學術專著篇數	2 篇	南濱草木集-臺南市濱海植物(II)、並於公務人員月刊發表 5 篇，科學發展月刊發表 2 篇科普文章。
	9	推動臺灣原生植物 綠化栽植、觀念宣導 等	3 梯次	介紹校園常見植物及高山植物調查 5 梯次。
三、生態系及 河川棲地 環境之狀 態監測及 經營管理 之研究	1	學術論文發表篇數	12 篇	於國內外學術論文及研討會論文中發表 8 篇期刊論文、17 篇研討會論文，共 25 篇，其中並於 Ocean & Coastal Management 期刊發表 1 篇 SCI 學術論文。
	2	鑑識、諮詢服務及提 升民眾生物多樣性 重要性認知活動或 講習	14 次	於各公民科學計畫相關臉書社團、電子郵件回覆及泛科學新聞網之討論區，回覆民眾鳥類及甲殼類物種鑑定及相關問題，超過 200 件次；辦理「河川棲地復育」演講 1 場，鹽田濕地生態保育演講 6 場次；協助臺北教育廣播電臺「銀髮新視界」錄製節目，介紹淡水蟹、藻礁形成及重要性，並說明保育現況；辦理土豆鳥大調查共 400 人參與，推廣「藻礁保育」共計 87 人參與。
	3	標本製作份數	100 份	製作淡水蝦、蟹標本共 150 份。
	4	建置資料筆數	4,000 筆	建置鳥類繫放資料 1,000 筆、河川魚類調查資料 50 筆、淡水蟹調查資料及環境資料 1,500 筆及臺灣土地覆蓋類型資料 37,552 筆，共計 40,102 筆。
	5	編撰生態系或生物 多樣性科普文章及 監測成果	9 篇	發表 11 篇科普文章並製作 2014 臺灣鳥類名錄。
	6	培育人才人數	2 人	培育博士研究生 4 人。
	7	研究報告數量	5 篇	完成包含脊椎動物紅皮書、保育行動計畫與受威脅物種監測研究報告書等研究計畫成果報告 5 篇，及臺灣新年數鳥嘉年華 2014 及 2015 年報、臺灣繁殖鳥類大調查 2013 年報，共 8 篇。
	8	運用雲端科技普及 生物多樣性資訊觸 及人數	300 人次	透過社群網站經營，普及生物多樣性資訊，MAPS Taiwan 臉書社團成員超過 700 人，臺灣新年數鳥嘉年華 NYBC 粉絲團超過 2,000 人。
	9	導入公民科學，引導 民眾參與生物多樣	350 人	透過公民科學，引導民眾參與生物多樣性監測，MAPS Taiwan 93 人，參加 NYBC

年度績效目標	衡量指標		原 定 目標值	績效衡量暨達成情形分析
		性監測人數		繫放志工約 300 人以上，共計 393 人以上。
四、野生物資源永續利用研究及推廣	1	學術論文發表篇數	2 篇	於國內外學術論文及研討會論文發表共 4 篇，其中並於期刊 <i>Planta Medica</i> 發表 1 篇 SCI 學術論文。
	2	鑑識及諮詢服務件數	15 件	提供昆蟲及菇菌鑑定、中草藥等諮詢及生態教育園區專業導覽與專題講座等諮詢服務超過 30 件，提升民眾專業知識。
	3	技術移轉收入	1 萬元	衍生利益金 7,402 元。
	4	研究報告篇數	3 篇	完成研究計畫成果報告 3 篇。完成 104 年度「生物多樣性資料庫系統維護與功能擴充」維護與營運案期末報告。
	5	辦理生物多樣性調查人員訓練班	5 梯次	規劃北、中、南及東部，太平山、合歡山、高雄茂林賞蝶、臺東「生物多樣性生物分布野外觀察記錄體驗活動」，共計 78 人參與。
	6	徵求臺灣生物多樣性之物種、生態及環境圖片與多媒體資料	400 件	4 月 1 日~7 月 31 日辦理 104 年度「徵求野生動植物生態圖片」活動，徵求動植物生態圖片：蜻蛉目、螢火蟲、蝴蝶及植物類等 4 類，共徵得 886 張。
五、臺灣地區低、中、高海拔及濕地生態長期監測調查研究	1	學術論文發表篇數	6 篇	於國內外學術論文及研討會論文發表共 8 篇。
	2	鑑識及諮詢服務件數	70 件	鳥類、禾本科植物及動物野外痕跡鑑識、外來種植物辨識及防除及棲地多樣性介紹及保育等相關諮詢超過 60 件；另透過電腦軟體運用，提供影像數化與出圖服務 15 件。
	3	標本製作份數	350 份	完成標本典藏超過 349 件，包括魚類、鳥類、蜘蛛、禾本科植物、矽藻等標本，提供分類學、生物多樣性研究使用。
	4	建置資料筆數	1,500 筆	建置低中高海拔及七股濕地，包含哺乳類、鳥類、蛙類、魚類、黑翅螢、大蚊、鱗翅目、禾本科植物、鳥類等物種之生物多樣性基礎資訊超過 4,500 筆。
	5	編撰長期監測成果或科普文章	4 篇	發表 2 篇科普文章，及出版「臺灣禾草植物誌(第 3 卷)」專書 1 本兒童刊物「湖山奇遇石頭公」。
	6	研究報告數量	4 篇	完成研究計畫成果報告 4 篇。
	7	遊客、團體參觀人次	60,000 人次	黑面琵鷺生態展示館參觀遊客 54,892 人次。
	8	解說服務導覽人次	15,000 人次	低海拔試驗站解說生態多樣性、動植物相及外來入侵種介紹等共 150 人次。黑面琵鷺生態展示館解說服務導覽 8,454

年度績效目標	衡量指標		原 定 目 標 值	績效衡量暨達成情形分析
				人次。生態營解說 955 人次，臺南沿海地區到校解說服務 2,600 人次。
六、生物多樣性教育推廣及推動生態社區營造之研究	1	辦理生物多樣性教育到校服務	50 場次	辦理偏鄉生物多樣性到校服務 70 場次。
	2	辦理民眾保育諮詢服務件數	60 件	輔導及協助社區相關單位規劃生態旅遊等諮詢、問卷調查及民眾諮詢生物多樣性生態保育問題等超過 60 件，對於自然保育及生態教育推廣有所助益。
	3	生物多樣性教育及生態社區營造研習班梯次	5 梯次	辦理社區意見領袖工作坊、生態旅遊研習班、社區生物多樣性日推廣活動、社區環境教育專題講座等訓練課程及推廣活動 11 梯次，辦理志工特展研習、戶外研習及 14 期志工培訓總計 8 梯次，共計 19 梯次。
	4	生物多樣性保育推廣展示	5 次	配合其他單位武荖坑環教中心、木柵動物園、大安森林公園生態保育協會、中區環教聯盟及環保署等單位辦理生物多樣性環境教育保育教育宣導 8 場次。
	5	編撰生物多樣性教育及生態社區營造教材或媒體刊物數量	8 項	自然保育季刊 4 期、臺灣生物多樣性研究期刊 4 期、中心簡訊 4 期、2016 自然手冊、103 年度年報等宣導品累計有 14 種。對宣導本中心研究成果及推廣生物多樣性保育觀念有所助益。
	6	研究報告篇數	4 篇	完成研究計畫成果報告 6 篇。
	7	保育教育館參觀人次	70,000 人次	104 年度保育教育到館參觀總人次為 71,059 人次。
	8	保育教育館解說服務人次	24,000 人次	保育教育館解說服務共計服務 27,258 人次，保育教育館放映高畫質生態影片，共計放映場次 1,445 場，33,627 觀賞人次。
	9	出版品索贈及圖片影音資料授權	50 次	影片公播及資料庫圖片授權 46 次，出版品索贈 53 次，發送之出版品累計超過 100 件以上。
	10	輔導社區生態營造及生態旅遊發展	4 項	已完成仁愛鄉南豐社區、埔里鎮桃米社區生態解說員培訓；協助及輔導埔里鎮南村社區及一新社區研提與執行社區林業計畫，並辦理培訓課程。

(二)上（105）半年度已過期間施政績效及達成情形：

年度績效目標	衡 量 指 標		原 定 目 標 值	績 效 衡 量 暨 達 成 情 形 分 析
一、野生動物多樣性調	1	學術論文發表篇數	10 篇	於國內外學術論文及研討會論文發表共 13 篇，其中並有 1 篇 SCI 學術論文發表。

年度績效目標	衡 量 指 標		原 定 目 標 值	績 效 衡 量 暨 達 成 情 形 分 析
查、應用及野生動物急救醫療之研究	2	鑑識及諮詢服務件數	450 件	野生動物鑑識技術諮詢、社群網路物種鑑定及服務 1,100 件。
	3	標本製作份數	700 份	野生動物標本製作 710 份。
	4	建置資料筆數	30,000 筆	建置野生動物資料 21,205 筆。
	5	臺灣野生動物路死觀察網(TaiRON)上網人次	5,000 人次	累計臺灣野生動物路死觀察網(TaiRON)上網人次 240,249 人次。
	6	編撰野生動物科普文章或學術專著數量	5 篇	編撰野生動物科普文章或學術專著 3 篇。
	7	研究報告數量	6 篇	完成研究計畫期中報告 6 篇。
	8	傷病動物護理隻數	500 隻	至 6 月 30 日止已醫療處理傷病野生動物 355 隻。
	9	辦理野生動物醫療人才培訓	4 人次	培訓野生動物醫療照護人才 5 人。
	10	野生動物生命教育宣導活動	20 場	至 6 月 30 日止已辦理野生動物教育宣導活動 59 場次。
二、野生植物多樣性調查、資料庫建置與應用之研究	1	學術論文發表篇數	6 篇	已於國內外學術論文及研討會論文發表共 7 篇，另有 2 篇接受待發表。
	2	鑑識及諮詢服務件數	60 件	協助民眾物種鑑定、諮詢及學者研究材料蒐集與提供等服務共 140 件。
	3	標本製作份數	1,200 份	完成野外標本採集與研究材料證據標本蒐藏 676 份，玻片標本 40 份，共 716 份。
	4	建置資料筆數	1,900 筆	已建置植物調查資料及圖片資料等 1,700 筆。
	5	資料庫上網人次	8,000 人次	野生植物資料庫 1-6 月共超過 70,000 人次瀏覽，累計達 100 萬人次。
	6	培育人才人數	2 人	植物研究人員 1 人進修博士中。
	7	研究報告數量	7 篇	完成研究計畫期中報告 7 篇。
	8	編撰野生植物科普或學術專著篇數	5 篇	編撰野生植物科普或學術專著 5 篇。
	9	推動臺灣原生植物綠化栽植、觀念宣導等	2 梯次	推動臺灣原生植物綠化栽植、觀念宣導 4 梯次。
	10	培育原生植物種數	15 種	培育臺灣原生或特有植物種數 40 種。

年度績效目標	衡 量 指 標		原 定 目 標 值	績 效 衡 量 暨 達 成 情 形 分 析
三、生態系及特殊棲地狀態監測及經營管理之研究	1	學術論文發表篇數	10 篇	於臺灣生物多樣性研究期刊發表「七股地區淺坪虱目魚塭及文蛤池底棲動物相之研究」1 篇學術論文，並另有 20 篇研討會論文發表，共計 21 篇。
	2	鑑識、諮詢服務及提升民眾生物多樣性重要性認知活動或講習	80 件	協助淡水魚、蝦蟹類及鳥類鑑識 21 件；辦理河川棲地及其評估演講 1 場；辦理濕地鳥類保育演講 1 場；鳥類觀察相關研習 6 場次；辦理八色鳥尋蹤研習會 50 人次參與。
	3	標本製作份數	180 份	淡水蟹類浸液標本 150 件，淡水蝦類浸液標本 50 件，共計 200 份。
	4	建置資料筆數	30,000 筆	布袋鹽田水鳥調查資料 2,000 筆，淡水魚類調查資料 200 筆，河川魚類調查資料 60 筆，並於 eBird Taiwan 上傳 14,680 份紀錄清單，資料筆數>100,000 筆。
	5	編撰生態系或生物多樣性科普文章及監測成果	7 篇	發表 4 篇科普文章：2016 年臺灣鳥類紀錄委員會報告；攜手護生態－你我都是公民科學家；尼國記行－花岸野生動物保護區；麻雀大軍有幾隻。
	6	培育人才人數	2 人	培育博士研究生 4 人。
	7	研究報告數量	4 篇	完成研究計畫期中報告 5 篇。
	8	運用雲端科技普及生物多樣性資訊觸及人數	4,000 人次	透過社群網站經營，普及生物多樣性資訊，MAPS Taiwan 臉書 768 人，NYBC 粉絲團 2,160 人次，eBird Taiwan facebook 社團人數 934 人，共計 3,862 人次。
	9	導入公民科學，引導民眾參與生物多樣性監測人數	600 人	透過公民科學，引導民眾參與生物多樣性監測，運用 eBird Taiwan 上傳鳥類觀察紀錄人數超過 500 人；參加 MAPS Taiwan 繫放志工人數超過 30 人。
	10	國、內外合作關係建立	2 個	建立 5 個合作夥伴關係：2020 臺灣國家鳥類報告、臺灣繁殖鳥類大調查、臺灣新年數鳥嘉年華、土豆鳥大調查及 eBird Taiwan。參與單位國際鳥友、臺灣大學、中華民國野鳥學會、臺北鳥會、高雄鳥會、雲林鳥會及美國康乃爾大學等。
四、野生物資源永續利用研究及推廣	1	學術論文發表篇數	4 篇	於國內外學術論文及研討會論文發表 1 篇。
	2	鑑識及諮詢服務件數	15 件	提供昆蟲及菇菌鑑定、中草藥等諮詢及生態教育園區專業導覽與專題講座等諮詢服務 10 件，提升民眾專業知識。
	3	技術移轉收入	1 萬元	技轉衍生利益金收入 80,608 元。
	4	研究報告篇數	3 篇	完成研究計畫期中報告 3 篇。

年度績效目標	衡 量 指 標		原 定 目 標 值	績 效 衡 量 暨 達 成 情 形 分 析
	5	辦理生物多樣性調查人員訓練班	2 梯次	105 年 7 月 9 日「一日調查訓練營隊活動」，以「TBN 物種調查技術之訓練」及「生物物種之資料上傳與資料庫建置介紹與學習」為訓練議題，並增進參與者的生物辨識基本知識，增加臺灣生物多樣性資料庫之內容。
	6	徵求臺灣生物多樣性之物種、生態及環境圖片與多媒體資料	1 式	已完成徵求圖片之物種名錄彙整。
	7	辦理資料庫相關課程訓練	1 場	2 月 22 日、25 日辦理「105 年度臺灣生物多樣性網絡資料分析及加值應用研究管理中心系統教育訓練」，共計 50 人參與。5 月 30 日 辦理 TGOS 推廣說明會，共計 57 人參與。
五、臺灣地區低、中、高海拔及濕地生態系調查、長期監測研究	1	學術論文發表篇數	5 篇	於國內外學術論文及研討會論文發表 4 篇。
	2	鑑識及諮詢服務件數	60 件	昆蟲、禾本科植物及動物野外痕跡鑑識、外來種植物辨識及防除、棲地多樣性介紹及保育等相關諮詢 42 件。
	3	標本製作份數	500 份	製作植物標本 110 份，昆蟲標本 40 份，魚類標本 30 份。
	4	建置資料筆數	600 筆	建置低中高海拔及七股濕地，包含哺乳類、鳥類、蛙類、魚類、黑翅螢、大蚊、鱗翅目、禾本科植物、鳥類等物種之生物多樣性基礎資訊及環境因子資料 1,138 筆。
	5	編撰長期監測成果或科普文章	2 篇	發表有關高山植物遷移科普文章 1 篇。
	6	研究報告數量	4 篇	完成研究計畫期中報告 4 篇。
	7	遊客、團體參觀人次	50,000 人次	1-6 月黑面琵鷺生態展示館參觀遊客 22,505 人次。
	8	解說服務導覽人次	11,000 人次	低海拔試驗站解說生態多樣性、動植物相及外來入侵種介紹等共 165 人次。黑面琵鷺生態展示館解說服務導覽 3,057 人次。於 105 年禾本科植物特展開展導覽 250 人次。
	9	培育人才人數	1 人	協助嘉義大學研究生進行蝙蝠生態論文資料蒐集。
六、生物多樣性教育推廣及推動社區生態保育之研	1	辦理生物多樣性教育到校服務	50 場次	辦理生物多樣性到校服務 51 場次，總計 5,798 人。
	2	辦理保育諮詢及推廣服務件數	50 件	上半年已輔導及協助社區居民生態營造諮詢及民眾諮詢生物多樣性生態保育問題服務案件計 31 件。

年度績效目標	衡 量 指 標		原 定 目 標 值	績 效 衡 量 暨 達 成 情 形 分 析
究	3	生物多樣性教育及社區生態保育研習班梯次	5 梯次	上半年已辦理一新社區臺灣白魚環境教育研習課程、東光社區生態導覽解說培訓、中明社區生態導覽培訓、蝴蝶調查期中研習會等合計 4 梯次，辦理志工特展研習、戶外研習計 4 梯次 320 人參加，共計 8 梯次。
	4	生物多樣性保育推廣展示	3 場	配合其他單位武荖坑環教中心、大安森林公園生態保育協會、中區環教聯盟、13 行博物館及海巡署之國際海洋日等辦理生物多樣性環境教育保育宣導 7 場次。
	5	編撰生物多樣性教育及社區生態保育出版品及宣導品	8 項	上半年已編印出版本中心 104 年度年報、自然保育季刊第 93 及 94 期、臺灣生物多樣性期刊第 18-1、18-2 及 18-3 期、中心簡訊第 37 和 38 期。
	6	研究報告篇數	4 篇	完成研究計畫期中報告 6 篇。
	7	保育教育館參觀人次	70,000 人次	本年度 1-6 月保育教育到館參觀總人次為 26,360 人次。
	8	保育教育館解說服務人次	24,000 人次	本年度 1-6 月導覽解說共計服務 391 場次，計 10,634 人次，保育教育館放映高畫質生態影片，共計放映場次 717 場，14,456 觀賞人次。
	9	出版品索贈及圖片影音資料授權	50 次	影片公播及資料庫圖片授權 15 次，出版品索贈 20 次。
	10	輔導社區生態保育及生態旅遊發展	4 項	上半年已辦理魚池鄉東光及中明等 2 個社區之生態解說員培訓及生態環境營造工作。

貳、主 要 表

行政院農業委員會特有生物研究保育中心
歲入來源別預算表

中華民國 106 年度

單位：新臺幣千元

經資門併計

科 目				本年度預算數	上年度預算數	前年度決算數	本年度與 上年度比較	說 明
款	項	目	節 名稱及編號					
			合 計	3,380	3,670	3,376	-290	
2			0400000000 罰款及賠償收入	30	30	31	0	
	163		0451100000 特有生物研究保育中 心	30	30	31	0	
		1	0451100300 賠償收入	30	30	31	0	
		1	0451100301 一般賠償收入	30	30	31	0	本年度預算數係廠商違約逾期交 貨之賠償收入。
3			0500000000 規費收入	1,970	2,272	1,576	-302	
	131		0551100000 特有生物研究保育中 心	1,970	2,272	1,576	-302	
		1	0551100300 使用規費收入	1,970	2,272	1,576	-302	
		1	0551100312 場地設施使用費	1,970	2,272	1,576	-302	本年度預算數係保育教育館門票 收入。
4			0700000000 財產收入	54	66	338	-12	
	182		0751100000 特有生物研究保育中 心	54	66	338	-12	
		1	0751100100 財產孳息	54	66	72	-12	
		1	0751100101 利息收入	-	-	1	-	前年度決算數係專戶存款之利息 收入。
		2	0751100106 租金收入	54	66	71	-12	本年度預算數係員工消費合作社 等場地租金收入。
		2	0751100600 廢舊物資售價	-	-	265	-	前年度決算數係出售廢舊物品等 收入。
7			1100000000 其他收入	1,326	1,302	1,431	24	
	180		1151100000 特有生物研究保育中 心	1,326	1,302	1,431	24	
		1	1151100900 雜項收入	1,326	1,302	1,431	24	

行政院農業委員會特有生物研究保育中心
歲入來源別預算表

經費門併計

中華民國 106 年度

單位：新臺幣千元

科 目				本年度預算數	上年度預算數	前年度決算數	本年度與 上年度比較	說 明
款	項	目	節 名稱及編號					
			1151100901 1 收回以前年度歲出	-	-	3	-	前年度決算數係收回以前年度期刊缺刊退款繳庫數。
			1151100909 2 其他雜項收入	1,326	1,302	1,428	24	本年度預算數係出售出版品與招標文件工本費、借用宿舍員工自薪資扣回繳庫數及宿舍管理費等收入。

行政院農業委員會特有生物研究保育中心
歲出機關別預算表

經費門併計

中華民國 106 年度

單位：新臺幣千元

科 目				本年度預算數	上年度預算數	本年度與 上年度比較	說 明
款	項	目	節 名稱及編號				
19			0051000000 農業委員會主管	265,941	308,037	-42,096	
	10		0051100000 特有生物研究保育中心	265,941	308,037	-42,096	
			5251100000 科學支出	55,881	71,521	-15,640	
		1	5251101000 特有生物研究	55,881	71,521	-15,640	1. 本年度預算數55,881千元，包括人事費1,081千元，業務費49,629千元，設備及投資5,171千元。 2. 本年度預算數之內容與上年度之比較如下： (1)特有動物保育研究經費9,910千元，較上年度增列辦理野生動物及產製品之形態與分子鑑定研究等經費357千元。 (2)特有植物保育研究經費7,230千元，較上年度減列辦理烏來杜鵑種源現況清查與遺傳變異分析研究等經費1,499千元。 (3)特殊生態系保育研究經費10,078千元，較上年度減列辦理劣化溼地之水循環監測及分析研究等經費5,548千元。 (4)野生物資源管理研究經費3,210千元，較上年度減列辦理遙測技術應用於野生物棲地環境之經營管理研究等經費1,525千元。 (5)生態教育推廣研究經費7,398千元，較上年度減列辦理應用社區資本概念推動臺灣白魚環境教育與保育行動研究等經費2,597千元。 (6)試驗站經營研究經費8,555千元，較上年度減列辦理七股濕地生態系長期監測研究等經費1,256千元。 (7)環境資源生態管理經費9,500千元，較上年度減列3,572千元，包括： <1>新增第五階段電子化政府計畫一數位政府之環境資源資料庫整合計畫總經費120,000千元，分4年辦理，本年度編列第1年經費9,500千元。 <2>上年度辦理智慧生態計畫預算業已編竣，所列1,213千元如數減列。

行政院農業委員會特有生物研究保育中心
歲出機關別預算表

經資門併計

中華民國 106 年度

單位：新臺幣千元

科 目					本年度預算數	上年度預算數	本年度與 上年度比較	說 明
款	項	目	節	名稱及編號				
				5851100000 農業支出	210,060	236,516	-26,456	<3>上年度辦理環境資源資料庫整合計畫預算業已編竣，所列11,859千元如數減列。
		2		5851100100 一般行政	175,521	181,236	-5,715	1. 本年度預算數175,521千元，包括人事費134,466千元，業務費36,858千元，設備及投資4,107千元，獎補助費90千元。 2. 本年度預算數之內容與上年度之比較如下： (1) 人員維持費134,466千元，較上年度核實減列人事費242千元。 (2) 基本行政工作維持費31,255千元，較上年度增列辦理黑面琵鷺生態展示館安全維護等經費846千元。 (3) 時空資訊雲落實智慧國土計畫總經費98,000千元，分5年辦理，105年度已編列16,119千元，本年度續編第2年經費9,800千元，較上年度減列6,319千元。
		3		5851109000 一般建築及設備	34,459	55,200	-20,741	
		1		5851109002 營建工程	34,459	55,200	-20,741	新建野生動植物復育及急救園區計畫總經費186,159千元，分年辦理，100至105年度已編列151,700千元，本年度續編最後1年經費34,459千元，較上年度減列20,741千元。
		4		5851109800 第一預備金	80	80	0	仍照上年度預算數編列。

參、附 屬 表

行政院農業委員會特有生物研究保育中心
歲入項目說明提要表

中華民國106年度

單位：新臺幣千元

來源子目及 細目與編號	0451100300 賠償收入	-0451100301 -一般賠償收入	預算金額	30	承辦單位	秘書室
----------------	--------------------	------------------------	------	----	------	-----

歲 入 項 目 說 明

一、項目內容

辦理各項採購事項，廠商因逾期交貨依合約規定
所收之賠償收入。

二、法令依據

依據各項採購合約及相關法令辦理。

金 額				及 說 明	
款	項	目	節	名 稱	金 額
2	163	1	1	0400000000 罰款及賠償收入	30
				0451100000 特有生物研究保育 中心	30
				0451100300 賠償收入	30
				0451100301 一般賠償收入	30
				廠商違約逾期交貨之賠償收入。	

**行政院農業委員會特有生物研究保育中心
歲入項目說明提要表**

中華民國106年度

單位：新臺幣千元

來源子目及 細目與編號	0551100300 使用規費收入	-0551100312 -場地設施使用費	預算金額	1,970	承辦單位	解說教育組
----------------	----------------------	-------------------------	------	-------	------	-------

歲	入	項	目	說	明
---	---	---	---	---	---

一、項目內容 保育教育館開放參觀門票收入。	二、法令依據 行政院農業委員會特有生物研究保育中心保育教育館清潔維護費用收費要點辦理。
--------------------------	--

金	額	及	說	明
---	---	---	---	---

款	項	目	節	名 稱	金 額	說 明
3	131	1	1	0500000000 規費收入	1,970	
				0551100000 特有生物研究保育中心	1,970	
				0551100300 使用規費收入	1,970	
				0551100312 場地設施使用費	1,970	保育教育館開放參觀門票收入1,970千元(全票60元x15,000人=900,000元；優待票30元x5,000人=150,000元；團體票40元x23,000人=920,000元)。

行政院農業委員會特有生物研究保育中心
歲入項目說明提要表

中華民國106年度

單位：新臺幣千元

來源子目及 細目與編號	0751100100 財產孳息	-0751100106 -租金收入	預算金額	54	承辦單位	秘書室
----------------	--------------------	----------------------	------	----	------	-----

歲 入 項 目 說 明

一、項目內容

本中心員工消費合作社等租金收入。

二、法令依據

依據國有財產法第28條規定辦理。

金 額				及 說 明		
款	項	目	節	名 稱	金 額	說 明
4	182	1		0700000000		
				財產收入	54	
				0751100000		
				特有生物研究保育中心	54	
		1		0751100100		
				財產孳息	54	
			2	0751100106		
				租金收入	54	1. 員工消費合作社租金收入18千元(土地租金：550元x5%x70m ² =1,925元；房屋租金：160,800元x10%=16,080元，合計18,005元)。 2. 出租土地供電信公司裝設通訊設備及天線使用收入36千元(1,000元x3家x12月=36,000元)。

行政院農業委員會特有生物研究保育中心
歲入項目說明提要表

中華民國106年度

單位：新臺幣千元

來源子目及 細目與編號	1151100900 雜項收入	-1151100909 -其他雜項收入	預算金額	1,326	承辦單位	人事室、秘書室、解 說教育組
----------------	--------------------	------------------------	------	-------	------	-------------------

歲	入	項	目	說	明
---	---	---	---	---	---

一、項目內容

銷售出版品刊物及招標文件之收入、借用宿舍員工自薪資扣回繳庫數及宿舍管理費收入、學員宿舍清潔費收入。

二、法令依據

1. 依據政府出版品管理辦法及政府採購法。
2. 依據全國軍公教員工待遇支給要點第4點及行政院人事行政局100年6月28日局授住字第1000301726號函。
3. 本中心學員宿舍使用管理注意事項。

金 額				及 說 明		
款	項	目	節	名 稱	金 額	說 明
7	180	1		1100000000		
				其他收入	1,326	
				1151100000		
				特有生物研究保育中心	1,326	
				1151100900		
		2		雜項收入	1,326	
				其他雜項收入	1,326	1.銷售出版品刊物及招標文件收入536千元。 2.借用宿舍員工自薪資扣回繳庫數158千元(700元x7人x12月=58,800元；600元x13人x12月=93,600元；400元x1人x12月=4,800元)及宿舍管理費282千元(18戶x1,307元x12月=282,312元)，合計440千元。 3.學員宿舍等場地清潔費收入350千元(875人/次x400元=350,000元)。

行政院農業委員會特有生物研究保育中心 歲出計畫提要及分支計畫概況表

經資門併計

中華民國106年度

單位：新臺幣千元

工作計畫名稱及編號	5251101000 特有生物研究	預算金額	55,881
計畫內容：	預期成果：		
1. 臺灣中部及北部地區低中海拔雙翅目大蚊資源及分布調查。	1. 建立中部地區（南投、臺中、雲林、苗栗等縣市）之大蚊群聚組成，並瞭解低中海拔地區不同季節間大蚊之族群變化。		
2. 四斑細蟪生活史與棲地利用研究。	2. 完成四斑細蟪生活史養蟲試驗，以及野外棲地利用調查分析。		
3. 以超音波測錄調查進行臺灣地區蝙蝠類長期監測。	3. 完成低中高3個海拔帶固定樣區之蝙蝠網具捕捉調查與回聲定位錄音資料收集，並持續建置臺灣地區蝙蝠回聲定位資料庫資料。另完成臺灣地區蝙蝠超音波長期監測樣線，以及由民間志工協助定期收錄及後續傳送之規劃。		
4. 南投地區石虎分布熱區監測模式之建立。	4. 選出南投地區石虎分布熱點，調查石虎活動範圍及棲地利用等生態資料。		
5. 臺灣東部地區蜘蛛多樣性及分布調查研究。	5. 完成臺灣東部地區至少25採樣點蜘蛛資源調查，擴增標本典藏300件，建置臺灣東部地區蜘蛛名錄及分布現況，並將調查資料匯入中心資料庫，強化臺灣產蜘蛛分類學研究及基礎生物多樣性資訊建置。		
6. 臺灣蚯蚓基因條碼之建立。	6. 完成20種蚯蚓之COI定序。		
7. 臺灣產蜥蜴亞目物種基因條碼之建立。	7. 蒐集15種(含亞種)以上蜥蜴類組織樣本至少70件，定序部分COI基因並初步分析。		
8. 野生動物標本典藏、管理與應用。	8. 預計完成乾式哺乳動物標本75件，鳥類標本75件，蝶類標本350件；濕式臺灣兩棲類、爬蟲類及蚯蚓類標本400件；研究用標本檢視或量測至少5次；提供標本借展至少10場次；利用基因條碼方式進行物種鑑定40件。		
9. 野生動物及產製品之形態與分子鑑定。	9. 完成協助各單位鑑定各類野生動物40件次以上。		
10. 野生動物救援及醫療之研究。	10. 醫療處理傷病野生動物500隻以上，分析整理野生動物傷病原因。		
11. 臺灣地區圈養鼬獾之繁殖研究。	11. 建立圈養鼬獾之生長形質及繁殖行為資料對未來野外鼬獾年齡評估及狂犬病防疫提供鼬獾年齡比對資料。		
12. 鼬獾胃內含物與狂犬病關連性之研究。	12. 預定於鼬獾屍體送檢前，採取鼬獾的胃部，進行胃內含物的種類鑑定，以瞭解鼬獾的食性，並探討得狂犬病之鼬獾個體的取食是否會因狂犬病受到影響。提供狂犬病防疫工作重要的參考資料，協助降低國人、家畜及野生動物感染狂犬病之風險。		
13. 傷病野生動物教育推廣計畫。	13. 執行野生動物教育宣導20場次以上，開發傷病野生動物教案與活動各1式。		
14. 擴大環境開放資料規模。	14. 收集拍攝臺灣常見野生植物150種之特徵圖片及資料。		
15. 植物紅皮書物種保育優先次序之評估。	15. 評定植物紅皮書中需優先保育的受威脅物種，做為後續優先保育及復育物種的選擇依據，並可做為未來推動「野生植物保育法」立法保育名錄之建議方案。		
16. 臺灣瀕絕維管束植物種子保存之研究。	16. 完成5種瀕絕維管束植物種子的蒐集及保存工作。		
17. 紫苞舌蘭保育行動計畫之研擬。	17. 研擬紫苞舌蘭保育行動計畫草案。		
18. 臺灣破傘菊及其伴生植物族群調查。	18. 完成臺灣破傘菊現有族群量調查及調查樣區內伴生植物名錄。		
19. 五加科植物分類之研究。	19. 完成臺灣五加科植物15種植物以上，所有物種的學名比對及形態內容描述與資料建制。		
20. 植物孢粉電顯資料之建立與研究。	20. 建置植物孢粉電子顯微鏡資料100種共300筆影像資料，發表相關研究報告1篇。		
21. 石灰石礦區植群與內生菌根菌共生關係研究。	21. 建立石灰石地型特殊棲地菌根菌組成基本資料，瞭解菌根菌對石灰石廢棄礦區植生回復與演替的影響。		
22. 南部沿海底棲微藻調查。	22. 完成對高雄、屏東沿海地區，河口及濕地底棲微藻類調查。		
23. 細柄雙蓋蕨與臺灣原始觀音座蓮光保護特性比較研究。	23. 能偵測到細柄雙蓋蕨與臺灣原始觀音座蓮在各光照強度下2分鐘內之光螢光保護參數，與光合色素變化，並		
24. 野生植物標本典藏之管理與應用。			
25. 臺灣產安息香科植物化學分類及二次代謝物之研究。			
26. 臺灣原生植物綠美化應用與物候之調查研究。			
27. 巨量資料跨域整合。			
28. 臺灣淡水蟹類紅皮書評估與受威脅物種保育策略行動綱領研擬。			
29. 布袋鹽田水鳥棲地改善規劃先期研究。			
30. 北海岸重金屬污染監測及螺貝類生物群聚研究。			
31. 筏子溪魚類群聚組成監測與族群動態分析。			
32. 蘭陽海岸濕地重金屬監測及蟹類生物群聚研究。			
33. 脊椎動物紅皮書、保育行動計畫與受威脅物種監測。			
34. 生態系常見動物組成的族群分布與數量變化。			
35. 陸域生態系監測與保護留區評估-生態系運作的維持與代表性。			
36. 臺灣嚴重瀕絕植物臺灣破傘菊繁殖與種質保存之研究。			
37. 生態教育園區監測與經營管理之研究。			
38. 運用原生植物進行抗肺纖維化之研究。			
39. 臺灣瀕危植物超低溫保存之研究。			
40. 秋冬季節賞螢活動在生態產業上應用之研究。			
41. 臺灣野生物資料庫之經營管理。			
42. 產業議題導向之農業科技計畫先期作業規劃研究-特生中心小科管平臺運作。			
43. 強化環境資料蒐集整合。			
44. 臺灣中部地區地衣資源調查。			
45. 生物多樣性宣導媒體製作與推廣。			
46. 生物多樣性推廣教育之發展與應用研究-保育教育館為例。			

行政院農業委員會特有生物研究保育中心 歲出計畫提要及分支計畫概況表

經費門併計

中華民國106年度

單位：新臺幣千元

工作計畫名稱及編號	5251101000 特有生物研究	預算金額	55,881
47. 應用社區資本概念推動臺灣白魚環境教育與保育行動。		比較其差異性；拍攝並探討細柄雙蓋蕨與臺灣原始觀音座蓮活體之有性世代生活史。	
48. 生物多樣性環境教育課程活動之開發與應用。		24. 增加植物臘葉標本館藏數量，並確保妥善保存；促進與國內外植物標本館館藏交流，並持續建置可進一步應用的數位化野生植物標本影像。	
49. 臺灣北部及中部地區之蝶類群聚在時間及空間上的特性變化研究。		25. 完成臺灣產安息香科植物化學分類及二次代謝物之分析結果。	
50. 烏石坑低海拔生態系長期監測之研究。		26. 建立臺灣原生綠化植物適植環境與物候資料。	
51. 應用開放資料建立臺灣原生物種適宜棲地推估模式。		27. 整合1970-2010年間民間組織與政府單位鳥類分布紀錄10萬筆以上，維護鳥類資料庫平臺1式。	
52. 臺灣產狗尾草屬植物（禾本科）種間遺傳變異之研究。		28. 將完成現有2科4屬43種臺灣淡水蟹紅皮書評估工作，並依據受脅物種的威脅因素及瀕危情形，研提適宜的保育策略行動綱領。	
53. 藤枝中海拔生態系長期監測之研究。		29. 建立布袋鹽田濕地水鳥基礎調查；分析水質與底棲動物關係，以評估水鳥食物資源；就選定已建立高程之鹽田進行水文模擬分析，探討棲地可能的改善方案。	
54. 臺灣越南雙邊野生植物種原保存體系之建立。		30. 將完成60個螺貝類生物樣區資料，並採取棲地底質或生物礁樣本，測定32種重金屬現況，確認海岸生物群聚之變化趨勢，並對應螺貝類生物群聚分析，瞭解其重金屬污染來源及其影響，掌握合宜的保育管理及研擬因應策略。	
55. 臺灣與東亞鳥類基因組之重測序與親緣地理探討-以小雲雀、環頸雉為例。		31. 透過筏子溪魚類群聚組成監測、水文統計特性分析、指標魚種間消長趨勢等，分析水文條件因都市開而改變，進而影響指標魚種族群動態變化之趨勢，建立都會河川魚類族群動態分析方法。	
56. 水社柳保育行動計畫之研擬。		32. 將完成60個蟹類生物樣區資料，並採取棲地底質或生物礁樣本，測定32種重金屬現況，確認海岸生物群聚之變化趨勢，並對應螺貝類生物群聚分析，瞭解其重金屬污染來源及其影響，掌握合宜的保育管理及研擬因應策略。	
57. 友善農作對梯田植物多樣性之影響。		33. 預期可以建立合適於本地的紅皮書評估系統建立，並完成脊椎動物各類群(哺乳類、鳥類、兩棲類與爬蟲類)受脅物種評估與再評估工作、紅皮書名錄及撰寫(哺乳類、鳥類、兩棲與爬蟲類全部種類)。淡水魚類與鳥類完成保育行動綱領初稿研擬。並針對鳥類與魚類受脅物種發展合適的監測體系，至少各2個物種。	
58. 合歡山高海拔生態系長期監測之研究。		34. 推動繁殖及度冬鳥類、臺灣獼猴公民科學監測系統，合計引入志工1,000人次以上，蒐集分布資料60,000筆以上，同時進行指標統計研究。	
59. 運用國土利用調查資料進行臺灣濕地分布與變遷分析。		35. 建立臺灣長期環境與生物分布資料庫，從生態系的功能變化，討論生態系的物理性環境惡化、生物作用與交互作用衰退情形。	
60. 七股濕地生態系長期監測之研究。		36. 計畫針對臺灣嚴重瀕臨滅絕(CR)等級植物臺灣破傘菊進行繁殖技術之建立、相關文獻與物種分布及保育技術策略相關資料蒐集，並進行有性或無性繁殖試驗，並完成繁殖體系之試驗。	
		37. 以創新思維管理生態教育園區，維繫其種原保存，長期生態學監測，短期試驗研究及環境教育示範場所之功能。	
		38. 完成10種原生植物活性成分萃取抗肺纖維化分析。	
		39. 擬利用超低溫保存技術結合體外培養技術針對5種臺灣瀕危植物進行種原保存，可望成為保存植物種質最佳方法及維護生物多樣性外，進而提供未來利用的機會，確保生物多樣性的保存與永續利用。	

行政院農業委員會特有生物研究保育中心 歲出計畫提要及分支計畫概況表

經資門併計

中華民國106年度

單位：新臺幣千元

工作計畫名稱及編號	5251101000 特有生物研究	預算金額	55,881
	<p>40. 每月調查秋冬季螢火蟲調查1次，共計12次，300筆。進行解說導覽教育訓練1場，共50人次。並評估與規劃賞螢動線1-2條。</p> <p>41. 新增1,000筆生物資料。更正或處理系統未審核資料1,000筆。辦理資料庫相關課程訓練1次，專業教育訓練培訓人數10人。</p> <p>42. 辦理先期作業規劃研商相關會議2場，完成106年度先期綱要計畫資料撰擬研提。</p> <p>43. 應用公民科學、網路社群與社區民眾持續產出6類生物類群及路殺動物之調查資料，並建立各生物類群時、空分布資料庫，每年以產出30,000筆以上物種分布時空資料為目標，以作為開發生物多樣性資訊整合系統之資料庫內容，所得資料並彙入環境資源資料庫供整合應用。</p> <p>44. 建置中部地區中海拔枝狀地衣物種資料及採集標本典藏，完成地衣100份標本製作及進行鑑定、資料整理及報告產出。</p> <p>45. 透過生物多樣性宣導媒體之製作出版與推廣應用，每年出版各式刊物及推出相關宣導品至少8種及至少辦理5場以上之相關推廣活動，將生物多樣性維護及保育觀念普及到各個機關團體及個人。</p> <p>46. 積極推動生物多樣性保育教育，利用本中心環境教育場域「保育教育館」，透過志工解說及影片播放等服務，提供國人認識生物多樣性的展示參觀場所。</p> <p>47. 推動臺灣白魚社區環境教育，並連結生態、生活及生產，有效提升社區總體營造與產業發展能力，達成生物多樣性公約與里山倡議所提倡「兼顧生物多樣性維護與資源永續利用之間平衡」的願景。</p> <p>48. 研究成果轉換成探索式教材，激發學校師生對於生態研趣，開發到校服務新課程，並強化保教館場域套裝課程服務，以促進推動生物多樣性保育及環境教育工作。</p> <p>49. 瞭解蝴蝶群聚在臺灣北部及中部地區在海拔及緯度梯度上反應氣候變遷之生物地理限制，預測未來生物群聚及生物多樣性改變，提供保育政策之參考。</p> <p>50. 建立與維護烏石坑地區長期生態研究資料，累積動、植物之基本知識。逐步建立蝙蝠及大蚊類等之物種名錄。充實鳥類、蛙類、蝙蝠、大蚊類、蝶類及螢火蟲資料，瞭解低海拔生態系長期變動趨勢。</p> <p>51. 模擬在不同氣候變遷情境下，易受害物種將來可能的分布範圍變化。</p> <p>52. 應用簡單重複序列(simple sequence repeat, SSR)分析臺灣產狗尾草族群6個，每族群至少20樣本之族群遺傳變異。</p> <p>53. 蒐集不同棲地環境之野生物長期監測資料，瞭解中海拔野生物及環境間的長期變動情形。</p> <p>54. 與越南植物資源中心及越南林業大學生物多樣性中心合作進行植物資源調查及種原蒐集保存，提升我國與越南之野生植物多樣性保育及種原保存之交流及資源共享。</p> <p>55. 以基因組重測序探討小雲雀、環頸雉親緣地理，並收集臺灣與東亞鳥類之遺傳物質樣本。</p> <p>56. 完成水社柳現有族群種源蒐集及遺傳結構分析並研擬水社柳保育行動計畫。</p>		

**行政院農業委員會特有生物研究保育中心
歲出計畫提要及分支計畫概況表**

經資門併計

中華民國106年度

單位：新臺幣千元

工作計畫名稱及編號	5251101000 特有生物研究	預算金額	55,881
-----------	-------------------	------	--------

57. 建立梯田水生植物多樣性資料庫並進行10種梯田稀有植物族群之保育評估。
58. 架設20組自動相機進行野生動物監測，維護並改善現有氣象蒐集設備；探討氣候變遷對高山原生植物之影響，及觀察高海拔地區外來種分布現況。
59. 增加以內政部1993～1995年第1次國土利用調查資料為材料，配合相關遙測影像資料，運用地理資訊系統萃取濕地分布，瞭解臺灣各類型濕地空間之分布情形，並使用2期資料進行濕地變遷分析，以瞭解臺灣濕地於時間與空間之變化情形。
60. 依地景分析設置長期監測進行七股地區氣象、魚類、藻類及鳥類之長期監測，完成4季調查。

分支計畫及用途別科目	預算金額	承辦單位	說明
01 特有動物保育研究	9,910	動物組	本分支計畫係辦理特有動物保育研究工作，計編列9,910千元，內容如下：
0100 人事費	10		1. 人事費10千元，係試驗業務需要超時加班費。
0131 加班值班費	10		
0200 業務費	9,642		2. 業務費9,642千元。
0201 教育訓練費	3		(1) 員工教育訓練費3千元。
0202 水電費	676		(2) 水電費676千元。
0203 通訊費	270		(3) 郵電、數據及網路通訊等270千元。
0215 資訊服務費	3		(4) 資訊作業相關設備之保養及維修等3千元。
0219 其他業務租金	201		(5) 租用野外調查車輛等租金201千元。
0250 按日按件計資酬金	4		(6) 聘請專家學者出席費及講座鐘點費等4千元。
0262 國內組織會費	25		(7) 參加國內專業組織會費25千元。
0271 物品	399		(8) 試驗用品、器具、電腦周邊耗材、工作服、野外調查裝備、底片及油料等399千元。
0279 一般事務費	7,900		(9) 出版品、研究計畫書印製、媒體製作費、野外生物資源調查、物種分類鑑定及野生動物傷病照護等所需費用7,900千元。
0284 設施及機械設備養護費	10		(10) 試驗研究用儀器設備保養、維修等10千元。
0291 國內旅費	151		(11) 國內差旅費151千元。
0300 設備及投資	258		3. 設備及投資258千元。
0306 資訊軟硬體設備費	135		(1) 虛擬主機系統等135千元。
0319 雜項設備費	123		(2) 動物標本委外製作、圖書設備及其他雜項設備等123千元。

行政院農業委員會特有生物研究保育中心
歲出計畫提要及分支計畫概況表

經資門併計

中華民國106年度

單位：新臺幣千元

工作計畫名稱及編號	5251101000 特有生物研究	預算金額	55,881
分支計畫及用途別科目	預算金額	承辦單位	說明
02 特有植物保育研究	7,230	植物組	本分支計畫係辦理特有植物保育研究工作，計編列7,230千元，內容如下：
0100 人事費	9		1.人事費9千元，係試驗業務需要超時加班費。
0131 加班值班費	9		
0200 業務費	6,747		2.業務費6,747千元。
0201 教育訓練費	27		(1)員工教育訓練費27千元。
0202 水電費	543		(2)水電費543千元。
0203 通訊費	213		(3)郵電、數據及網路通訊等213千元。
0215 資訊服務費	22		(4)資訊作業相關設備之保養及維修等22千元。
0219 其他業務租金	370		(5)租用野外調查車輛等租金370千元。
0250 按日按件計資酬金	18		(6)聘請專家學者出席費及講座鐘點費等18千元。
0262 國內組織會費	8		(7)參加國內專業組織會費8千元。
0271 物品	918		(8)試驗用藥品、採集用具、工作服、攝影材料、電腦周邊耗材及油料等918千元。
0279 一般事務費	3,646		(9)出版品、研究計畫書印製費、野外植物資源調查、苗木培育、標本製作、DNA萃取及資料整理等所需費用3,646千元。
0284 設施及機械設備養護費	82		(10)試驗研究用儀器設備保養、維修等82千元。
0291 國內旅費	850		(11)國內差旅費850千元。
0292 大陸地區旅費	50		(12)參加第19屆國際植物學大會暨研究成果發表所需大陸地區旅費50千元。
0300 設備及投資	474		3.設備及投資474千元。
0304 機械設備費	260		(1)物鏡、光譜儀等設備260千元。
0306 資訊軟硬體設備費	114		(2)虛擬主機系統等114千元。
0319 雜項設備費	100		(3)空調機、圖書及其他雜項設備等100千元。
03 特殊生態系保育研究	10,078	棲地生態組	本分支計畫係辦理特殊生態系保育研究工作，計編列10,078千元，內容如下：
0100 人事費	8		1.人事費8千元，係試驗業務需要超時加班費。
0131 加班值班費	8		
0200 業務費	9,689		2.業務費9,689千元。
0201 教育訓練費	34		(1)員工教育訓練費34千元。
0202 水電費	1,206		(2)水電費1,206千元。
0203 通訊費	481		(3)郵電、數據及網路通訊等481千元。
0215 資訊服務費	125		(4)資訊作業相關設備之保養及維修等125千元。

**行政院農業委員會特有生物研究保育中心
歲出計畫提要及分支計畫概況表**

經資門併計

中華民國106年度

單位：新臺幣千元

工作計畫名稱及編號	5251101000 特有生物研究	預算金額	55,881
分支計畫及用途別科目	預算金額	承辦單位	說明
0219 其他業務租金	763		元。
0250 按日按件計資酬金	56		(5)租用野外調查車輛等租金763千元。
0262 國內組織會費	17		(6)聘請專家學者出席費及講座鐘點費等56千元。
0271 物品	1,898		(7)參加國內專業組織會費17千元。
0279 一般事務費	4,416		(8)電腦周邊耗材、工作服、野外調查裝備、器具、照相器材及油料等1,898千元。
0284 設施及機械設備養護費	31		(9)出版品、研究計畫書印製費、航照圖、數值影像、野外資源調查及資料庫整理等所需費用4,416千元。
0291 國內旅費	595		(10)試驗研究用儀器設備保養、維修等31千元。
0293 國外旅費	67		(11)國內差旅費595千元。
0300 設備及投資	381		(12)考察生態系評估與管理等所需國外旅費67千元。
0304 機械設備費	100		3.設備及投資381千元。
0306 資訊軟硬體設備費	238		(1)流速計及濁度計等設備100千元。
0319 雜項設備費	43		(2)虛擬主機系統等238千元。
			(3)圖書設備及其他雜項設備等43千元。
04 野生物資源管理研究	3,210	經營管理組	本分支計畫係辦理野生物資源管理研究工作，計編列3,210千元，內容如下：
0100 人事費	10		1.人事費10千元，係試驗業務所需超時加班費。
0131 加班值班費	10		2.業務費2,273千元。
0200 業務費	2,273		(1)水電費289千元。
0202 水電費	289		(2)郵電、數據及網路通訊等115千元。
0203 通訊費	115		(3)租用訓練活動場地及車輛等租金134千元。
0219 其他業務租金	134		(4)參加國內專業組織會費3千元。
0262 國內組織會費	3		(5)電腦周邊耗材、工作服、野外調查裝備、油料、解說牌及小型試驗器具等58千元。
0271 物品	58		(6)出版品、研究計畫書印製費、野外生物資源調查及資料整理等所需費用1,578千元。
0279 一般事務費	1,578		(7)國內差旅費96千元。
0291 國內旅費	96		3.設備及投資927千元。
0300 設備及投資	927		(1)樣品儲存液態氮桶、望遠鏡等儀器設備
0304 機械設備費	158		
0306 資訊軟硬體設備費	758		
0319 雜項設備費	11		

**行政院農業委員會特有生物研究保育中心
歲出計畫提要及分支計畫概況表**

經資門併計

中華民國106年度

單位：新臺幣千元

工作計畫名稱及編號		預算金額	預算金額
5251101000 特有生物研究			55,881
分支計畫及用途別科目	預算金額	承辦單位	說明
05 生態教育推廣研究	7,398	解說教育組	<p>等158千元。</p> <p>(2)野生物資料庫系統精進與維護等758千元。</p> <p>(3)圖書設備及其他雜項設備等11千元。</p> <p>本分支計畫係辦理生態教育推廣研究工作，計編列7,398千元，內容如下：</p> <p>1.人事費600千元，係業務所需超時加班費。</p> <p>2.業務費6,527千元。</p> <p>(1)水電費732千元。</p> <p>(2)郵電、網路通訊等293千元。</p> <p>(3)使用國內外相關資料費用15千元。</p> <p>(4)資訊作業相關設備之保養及維修等43千元。</p> <p>(5)租用訓練活動場地及車輛等租金554千元。</p> <p>(6)辦理生態保育教育訓練、展示標本、資源調查及活動等保險97千元。</p> <p>(7)聘請專家學者出席費及講座鐘點費等733千元。</p> <p>(8)參加國內專業組織會費5千元。</p> <p>(9)電腦周邊耗材、照相材料、保育教育推廣小型器具、工作服及油料等1,397千元。</p> <p>(10)製作保育宣導影片、圖片掃描、試驗研究計畫書、講義印製、宣導看板、保育業務宣導及資料整理等所需費用計1,803千元。</p> <p>(11)試驗研究用儀器設備保養、維修等105千元。</p> <p>(12)國內差旅費750千元。</p> <p>3.設備及投資271千元。</p> <p>(1)水質檢測儀等設備98千元。</p> <p>(2)虛擬主機系統等146千元。</p> <p>(3)圖書設備及其他雜項設備等27千元。</p>
0100 人事費	600		
0131 加班值班費	600		
0200 業務費	6,527		
0202 水電費	732		
0203 通訊費	293		
0212 權利使用費	15		
0215 資訊服務費	43		
0219 其他業務租金	554		
0231 保險費	97		
0250 按日按件計資酬金	733		
0262 國內組織會費	5		
0271 物品	1,397		
0279 一般事務費	1,803		
0284 設施及機械設備養護費	105		
0291 國內旅費	750		
0300 設備及投資	271		
0304 機械設備費	98		
0306 資訊軟硬體設備費	146		
0319 雜項設備費	27		
06 試驗站經營研究	8,555	低、中、高海拔試驗站、七股研究中心籌備處	<p>本分支計畫係辦理試驗站經營管理研究工作，計編列8,555千元，內容如下：</p> <p>1.人事費341千元，係業務需要之超時加班費及值班費。</p>
0100 人事費	341		
0131 加班值班費	341		
0200 業務費	7,723		

行政院農業委員會特有生物研究保育中心
歲出計畫提要及分支計畫概況表

經資門併計

中華民國106年度

單位：新臺幣千元

工作計畫名稱及編號		5251101000 特有生物研究		預算金額	55,881
分支計畫及用途別科目		預算金額	承辦單位	說 明	
0201	教育訓練費	130		2.業務費7,723千元。	
0202	水電費	785		(1)員工教育訓練費130千元。	
0203	通訊費	314		(2)水電費785千元。	
0215	資訊服務費	80		(3)郵電、數據及網路通訊等314千元。	
0219	其他業務租金	527		(4)資訊作業相關設備之保養及維修等80千元。	
0231	保險費	10		(5)租用野外調查車輛等租金527千元。	
0250	按日按件計資酬金	84		(6)辦理生態保育教育活動等保險10千元。	
0271	物品	977		(7)出版刊物稿費及講座鐘點費等84千元。	
0279	一般事務費	3,243		(8)電腦周邊耗材、野外調查用具、工作服及油料等977千元。	
0284	設施及機械設備養護費	317		(9)出版品、研究計畫書印製費、野生物資	
0291	國內旅費	1,131		源及生態系調查等所需費用3,243千元。	
0292	大陸地區旅費	125		(10)試驗研究用儀器設備保養、維修等317千元。	
0300	設備及投資	491		(11)國內差旅費1,131千元。	
0304	機械設備費	134		(12)辦理臺灣與東亞鳥類之基因組重測序與	
0306	資訊軟硬體設備費	263		親緣地理探討及參加第19屆國際植物學	
0319	雜項設備費	94		大會暨研究成果發表所需大陸地區旅費125千元。	
				3.設備及投資491千元。	
				(1)望遠鏡、照相器材等設備134千元。	
				(2)電腦等資訊設備263千元。	
				(3)鏡頭、圖書設備及其他雜項設備等94千元。	
07	環境資源生態管理	9,500	解說教育組	本分支計畫係辦理生物多樣性資訊整合系統資料庫等業務，其內容如下：	
0100	人事費	103		1.依據行政院105年1月18日院臺科會字第105000364號函核定之「第五階段電子化政府計畫—數位政府」之環境資源資料庫整合計畫辦理，計畫總經費120,000千元，執行期間106至109年，本年度編列第1年經費9,500千元，未來年度經費需求數110,500千元。	
0131	加班值班費	103		2.人事費103千元，係業務所需超時加班費。	
0200	業務費	7,028		3.業務費7,028千元。	
0201	教育訓練費	11		(1)員工教育訓練費11千元。	
0202	水電費	768		(2)水電費768千元。	
0203	通訊費	313		(3)郵電、網路通訊等313千元。	
0215	資訊服務費	78			
0219	其他業務租金	488			
0231	保險費	47			
0250	按日按件計資酬金	96			

行政院農業委員會特有生物研究保育中心
歲出計畫提要及分支計畫概況表

經資門併計

中華民國106年度

單位：新臺幣千元

工作計畫名稱及編號	5251101000 特有生物研究	預算金額	55,881
分支計畫及用途別科目	預算金額	承辦單位	說明
0262 國內組織會費	3		(4)資訊作業相關設備之保養及維修等78千元。
0271 物品	789		(5)租用訓練活動場地及車輛等租金488千元。
0279 一般事務費	4,012		(6)辦理生態保育教育訓練及活動等保險47千元。
0284 設施及機械設備養護費	18		(7)聘請專家學者出席費及講座鐘點費等96千元。
0291 國內旅費	405		(8)參加國內專業組織會費3千元。
0300 設備及投資	2,369		(9)調查用具、電腦周邊耗材、工作服、照相器材、文具紙張、油料等789千元。
0306 資訊軟硬體設備費	2,341		(10)出版品、研究計畫書印製費、講義印製及資料整理等所需費用4,012千元。
0319 雜項設備費	28		(11)試驗研究用儀器等保養、維修費用18千元。
			(12)國內差旅費405千元。
			4.設備及投資2,369千元。
			(1)個人電腦、鳥類時空分布歷史資料整合及檢索資料集、臺灣野生動物路死觀察網資料庫及APP程式維護等資訊軟、硬體設備2,341千元。
			(2)圖書設備及其他雜項設備等28千元。

行政院農業委員會特有生物研究保育中心 歲出計畫提要及分支計畫概況表

經資門併計

中華民國106年度

單位：新臺幣千元

工作計畫名稱及編號	5851100100 一般行政	預算金額	175,521
計畫內容：	預期成果：		
1. 持續維持特生中心急救站全年無休，收治傷病動物醫療處理服務。	1. 設置國家級全年無休傷病野生動物醫療處理窗口。		
2. 提供傷病野生動物疾病採樣平臺，協助重要傳染病篩檢與監控。	2. 協助傷病野生動物疾病篩檢20隻次以上。		
3. 提供國內地方政府傷病野生動物後送處理與緊急醫療支援服務。	3. 協助地方政府與機關團體後送醫療服務傷病野生動物100隻以上。		
4. 積極推廣傷病野生動物教育工作，延伸傷病野生動物救傷價值。	4. 辦理無法野放動物教育宣導活動10場次以上。		
5. 積極參與宗教團體生態放生合作，協助野生動物主管單位導正不當放生行為及活動。	5. 與宗教團體合辦生態放生計畫。		
6. 提供國內野生動物醫療人員常態培訓場所，提升技術水平。	6. 提供野生動物醫療教育訓練4場次以上。		
7. 蕨類園的經營管理提供物種區外保育、基因保留、活體展示、解說教育活動宣導，除增進國人對原生蕨類的認識，並傳達正確保育觀念，符合生物多樣性的精神。	7. 蕨類園區維護管理包含土壤改善、噴灌系統、以及園區環境整理，補植松葉蕨、樹蕨類及陵始蕨科等蕨類植物，提供民眾及學校認識蕨類的場所。		
8. 保育教育館提供民眾遊客生態旅遊及生態教育等，知性與感性兼具之多功能參觀導覽場所。	8. 應用社群網站「臉書」成立具地標功能的粉絲團「特有生物研究保育中心保育教育館」，廣泛宣導保育教育館為多功能的生態旅遊及生態教育導覽場所，預期106年度入館參觀人數70,000人。		
9. 辦理生態相關展覽，主、協辦館外展覽。	9. 辦理保育教育館生物多樣性特展1次，與外單位合辦或協辦生態宣導活動3次以上。		
10. 以臺灣生態系及特有動植物為展示主題，透過實景模型、標本展示、生態影片放映，推廣生態保育觀念。	10. 保育教育館影片放映室每日定期播放高畫質生態影片，並蒐集國內其他機關製作之高畫質本土生態影片，可藉由影像讓民眾認識臺灣生物多樣性之美，進而激發對本土生態保育之重視，預計全年度觀影人數35,000人。		
11. 展示品、展示相關設施及展場環境之管理維護與更新。	11. 每年於6月及12月保育教育館休館期間，進行展場各項設施之定期維修、更新及消毒，並隨時進行不定期的維修與管理工作，以維持保育教育館軟硬體設施，提供優質服務。		
12. 生物多樣性網絡資料庫系統建置。	12. 持續建置及維護系統資料，包含充實生物分布點資料、野生物分布圖、物種名及學名增修以及物種基本資料增修等。		
13. 經常辦理生態教育園區環境清潔、外來物種移除、苗圃管理及解說休憩設施維護等業務。	13. 維持生態園區機械設備之養護與正常運作（如生態池供水循環設備及沉水馬達），並進行福壽螺、泰國鰱等外來種移除，定期於林下新補植苗木，營造複層林景觀及確保其生態系穩定發展，提供民眾優質環教及休憩場域。		
14. 提倡生態教育園區環境教育意義。	14. 維護及更新生態園區解說牌示，並受理各機關團體之生態導覽服務，提升遊客對原植物保育的觀念。		
15. 持續加強珍貴稀有野生動植物培育、繁殖與收容及傷病野生動物痊癒後照護。	15. 低海拔瀕危、特稀有及珍貴植物培育3種300株以上，並進行傷癒後及研究用野生動物5種18隻以上之收容照護。		
16. 規劃平臺地之動物收容籠舍、溫室、蕨類園、烏來杜鵑異地保存區及珍貴稀有植物標本園等動植物設施之經營管理與維護，並藉此進行保育推廣活動。	16. 進行動物收容籠舍、溫室、蕨類園、烏來杜鵑異地保存區及珍貴稀有植物標本園等動植物設施之經常性管理維護，並進行定期全面環境維護3次以上，進行環境教育生態推廣導覽500人次以上。		
17. 加強試驗站聯外道路、步道、轄內林道及試驗地之經營管理與維護。	17. 辦理聯外道路約4.5公里、轄內林道約4公里及試驗地之日常維護及災害緊急搶修工作，並進行定期林地巡視100次以上。		
18. 與學術機關合作，辦理指標物種現有棲息處族群變動之調查，並提供研究設施及暫時性照護管理工作。	18. 與國內外學術單位合作，進行物種與棲地互動關係探討，並提供研究設施及暫時性照護管理。持續收集環境因子，探討海拔環境生物與自然因子變動之關係。對區內較大型動物進行紅外線相機長期監測，了解區內動物之豐富度及年間變動。		
19. 七股研究中心經營管理及沿海生態教育推廣。	19. 達成入館參觀人次50,000人、解說導覽5,000人次及深度研習15梯次，建立基礎生物與環境資料500筆。		
20. 執行各項行政業務，協助動植物試驗研究工作之進行。	20. 加強行政管理工作，提升行政效率，有效支援特有生		

**行政院農業委員會特有生物研究保育中心
歲出計畫提要及分支計畫概況表**

經資門併計

中華民國106年度

單位：新臺幣千元

工作計畫名稱及編號	5851100100 一般行政	預算金額	175,521
-----------	-----------------	------	---------

物研究及生物多樣性保育推廣。

分支計畫及用途別科目	預算金額	承辦單位	說明
01 人員維持	134,466	本中心各組、室、站	本分支計畫係辦理本中心基本行政工作維持所需之人員維持費，其內容如下：
0100 人事費	134,466		1. 人事費134,466千元。
0103 法定編制人員待遇	62,059		(1) 職員72人薪俸等62,059千元。
0104 約聘僱人員待遇	2,538		(2) 約聘、僱人員5人薪俸等2,538千元。
0105 技工及工友待遇	24,909		(3) 技工55人、工友4人及駕駛2人之薪俸等24,909千元。
0111 獎金	22,672		(4) 考績獎金、年終工作獎金等22,672千元。
0121 其他給與	2,208		(5) 休假補助費2,208千元。
0131 加班值班費	3,700		(6) 超時加班費及不休假加班費等3,700千元。
0143 退休離職儲金	6,964		(7) 職員、約聘僱人員退休提撥金及技工、工友退職提撥金等6,964千元。
0151 保險	9,416		(8) 員工健保、公保及勞保等9,416千元。
02 基本行政工作維持	31,255	本中心各組、室、站	本分支計畫係辦理內部基本行政工作，野生動物急救業務，保育教育館、七股研究中心籌備處與海拔試驗站經營管理等業務，計編列31,255千元，其內容如下：
0200 業務費	30,858		1. 業務費30,858千元。
0201 教育訓練費	70		(1) 員工教育訓練費70千元。
0202 水電費	1,840		(2) 水電費1,840千元。
0203 通訊費	394		(3) 郵資、電話及網路通訊等394千元。
0215 資訊服務費	1,146		(4) 資訊作業相關設備之保養及維修等1,146千元。
0219 其他業務租金	448		(5) 租用車輛及電信衛星設備等租金448千元。
0221 稅捐及規費	145		(6) 公務車牌照稅、燃料使用費等145千元。
0231 保險費	303		(7) 公務車輛及志工保險、公共建築物火險等保費303千元。
0250 按日按件計資酬金	242		(8) 聘請專家學者出席費及辦理環境教育、性別主流化、廉政倫理、全民國防教育、個人資料保護及其他政策性訓練課程等各項講習訓練之講座鐘點費242千元。
0262 國內組織會費	26		(9) 參加國內專業組織會費26千元。
0271 物品	3,773		(10) 公務車油料、野生動物飼料、急救藥品
0279 一般事務費	11,834		
0282 房屋建築養護費	7,185		
0283 車輛及辦公器具養護費	428		
0284 設施及機械設備養護費	1,829		
0291 國內旅費	1,150		

**行政院農業委員會特有生物研究保育中心
歲出計畫提要及分支計畫概況表**

經資門併計

中華民國106年度

單位：新臺幣千元

工作計畫名稱及編號	5851100100 一般行政	預算金額	175,521
分支計畫及用途別科目	預算金額	承辦單位	說明
0294 運費	45		、飼養用具、文具紙張、衛星定位系統
0300 設備及投資	307		、調查用具、電腦周邊耗材及特展陳設等3,773千元。
0304 機械設備費	20		(11)宣導資料及年報等印製、員工文康活動費、保全、環境維護、苗圃整理、工作服、動物飼養、急救醫療及教育解說等所需費用11,834千元。
0306 資訊軟硬體設備費	25		(12)辦公廳舍、保育館及黑面琵鷺生態展示館等保養、修繕費用7,185千元。
0319 雜項設備費	262		(13)公務車輛及辦公器具保養維修428千元。
0400 獎補助費	90		(14)展場設施、機電設備及海拔試驗站聯外道路等保養、維修1,829千元。
0475 獎勵及慰問	90		(15)國內差旅費1,150千元。
			(16)大宗物品托運費45千元。
			2.設備及投資307千元。
			(1)相機設備等20千元。
			(2)電腦設備等25千元。
			(3)除濕機、展示設備及其他雜項設備等262千元。
			3.獎補助費90千元，係退休人員三節慰問金。
03 時空資訊雲落實智慧國土計畫	9,800	經營管理組	本分支計畫係辦理生物多樣性網絡資料庫系統建置等業務，其內容如下：
0200 業務費	6,000		1.依據行政院105年1月6日院臺農字第1040064521號函核定之「時空資訊雲落實智慧國土—農業圖資建置服務計畫」辦理，計畫總經費98,000千元，執行期間105至109年，本年度續編第2年經費9,800千元，以前年度法定預算數16,119千元，未來年度經費需求數72,081千元。
0202 水電費	531		2.業務費6,000千元。
0203 通訊費	550		(1)水電費531千元。
0215 資訊服務費	80		(2)郵資、電話及網路通訊等550千元。
0250 按日按件計資酬金	340		(3)資訊作業相關設備之保養及維修等80千元。
0262 國內組織會費	27		(4)聘請專家學者出席費及講座鐘點費等340千元。
0271 物品	250		(5)參加國內專業組織會費27千元。
0279 一般事務費	3,722		
0291 國內旅費	500		
0300 設備及投資	3,800		
0306 資訊軟硬體設備費	3,800		

**行政院農業委員會特有生物研究保育中心
歲出計畫提要及分支計畫概況表**

經資門併計

中華民國106年度

單位：新臺幣千元

工作計畫名稱及編號	5851100100 一般行政	預算金額	175,521
分支計畫及用途別科目	預算金額	承辦單位	說 明
			<p>(6)調查用具、電腦周邊耗材、工作服、照相器材、文具紙張、油料等250千元。</p> <p>(7)出版品、研究計畫書印製費、講義印製及資料整理等所需費用3,722千元。</p> <p>(8)國內差旅費500千元。</p> <p>3.設備及投資3,800千元，係圖資數位掃描機、網路伺服器及臺灣生物多樣性網絡平臺擴充等資訊軟、硬體設備。</p>

**行政院農業委員會特有生物研究保育中心
歲出計畫提要及分支計畫概況表**

經資門併計

中華民國106年度

單位：新臺幣千元

工作計畫名稱及編號	5851109002 營建工程	預算金額	34,459
-----------	-----------------	------	--------

計畫內容：
新建完善之野生動植物復育及急救園區，並與舊有園區結合成一完整的研究保育教育園區。

預期成果：
完成野生動物急救醫療、展示及隔離檢疫棟等研究設施之主體及附屬工程。

分支計畫及用途別科目	預算金額	承辦單位	說明
01 新建野生動植物復育及急救園區	34,459	秘書室	本分支計畫辦理項目及內容如下： 1. 依據行政院99年4月19日院臺農字第0990021113號函、102年5月17日院臺農字第1020022282號函及104年3月9日院臺農字第1040004349號函核定之「新建野生動植物復育及急救園區計畫」，計畫總經費186,159千元，分年辦理，本年度續編最後1年經費34,459千元，以前年度法定預算數151,700千元。 2. 公共藝術設置費依文化藝術獎助條例第9條，依建築物造價百分之一提列約1,080千元。 3. 106年度辦理野生動物醫療檢疫棟新建工程之空調設備、聯外道路及室內裝修等附屬工程。
0300 設備及投資	34,459		
0302 房屋建築及設備費	34,459		

行政院農業委員會特有生物研究保育中心
歲出計畫提要及分支計畫概況表

經資門併計

中華民國106年度

單位：新臺幣千元

工作計畫名稱及編號	5851109800 第一預備金	預算金額	80
-----------	------------------	------	----

計畫內容：
依實際需要申請動支。

預期成果：
適時解決需要。

分支計畫及用途別科目	預算金額	承辦單位	說	明
01 第一預備金	80	本中心各組、站		
0900 預備金	80			
0901 第一預備金	80			

**行政院農業委員會特有生物研究保育中心
各項費用彙計表**

中華民國106年度

單位：新臺幣千元

工作計畫名稱及編號 第一、二級用途別 科目名稱及編號	5851100100 一般行政	5251101000 特有生物研究	5851109002 營建工程	5851109800 第一預備金		合 計
合 計	175,521	55,881	34,459	80		265,941
0100 人事費	134,466	1,081	-	-		135,547
0103 法定編制人員待遇	62,059	-	-	-		62,059
0104 約聘僱人員待遇	2,538	-	-	-		2,538
0105 技工及工友待遇	24,909	-	-	-		24,909
0111 獎金	22,672	-	-	-		22,672
0121 其他給與	2,208	-	-	-		2,208
0131 加班值班費	3,700	1,081	-	-		4,781
0143 退休離職儲金	6,964	-	-	-		6,964
0151 保險	9,416	-	-	-		9,416
0200 業務費	36,858	49,629	-	-		86,487
0201 教育訓練費	70	205	-	-		275
0202 水電費	2,371	4,999	-	-		7,370
0203 通訊費	944	1,999	-	-		2,943
0212 權利使用費	-	15	-	-		15
0215 資訊服務費	1,226	351	-	-		1,577
0219 其他業務租金	448	3,037	-	-		3,485
0221 稅捐及規費	145	-	-	-		145
0231 保險費	303	154	-	-		457
0250 按日按件計資酬金	582	991	-	-		1,573
0262 國內組織會費	53	61	-	-		114
0271 物品	4,023	6,436	-	-		10,459
0279 一般事務費	15,556	26,598	-	-		42,154
0282 房屋建築養護費	7,185	-	-	-		7,185
0283 車輛及辦公器具養護費	428	-	-	-		428
0284 設施及機械設備養護費	1,829	563	-	-		2,392
0291 國內旅費	1,650	3,978	-	-		5,628
0292 大陸地區旅費	-	175	-	-		175
0293 國外旅費	-	67	-	-		67
0294 運費	45	-	-	-		45
0300 設備及投資	4,107	5,171	34,459	-		43,737

行政院農業委員會特有生物研究保育中心
各項費用彙計表

中華民國106年度

單位：新臺幣千元

工作計畫名稱及編號 第一、二級用途別 科目名稱及編號	5851100100 一般行政	5251101000 特有生物研究	5851109002 營建工程	5851109800 第一預備金	合 計
0302 房屋建築及設備費	-	-	34,459	-	34,459
0304 機械設備費	20	750	-	-	770
0306 資訊軟硬體設備費	3,825	3,995	-	-	7,820
0319 雜項設備費	262	426	-	-	688
0400 獎補助費	90	-	-	-	90
0475 獎勵及慰問	90	-	-	-	90
0900 預備金	-	-	-	80	80
0901 第一預備金	-	-	-	80	80

行政院農業委員會特
歲出一級用途
中華民國

科 目				經 常 支				
款	項	目	節	名 稱	人事費	業務費	獎補助費	債務費
19	10			農業委員會主管	135,547	86,487	90	-
				特有生物研究保育中心	135,547	86,487	90	-
				科學支出	1,081	49,629	-	-
			1	特有生物研究	1,081	49,629	-	-
				農業支出	134,466	36,858	90	-
			2	一般行政	134,466	36,858	90	-
			3	一般建築及設備	-	-	-	-
			1	營建工程	-	-	-	-
			4	第一預備金	-	-	-	-

有生物研究保育中心
別科目分析表

106年度

單位：新臺幣千元

出		資本支出					合計
預備金	小計	業務費	設備及投資	獎補助費	預備金	小計	
80	222,204	-	43,737	-	-	43,737	265,941
80	222,204	-	43,737	-	-	43,737	265,941
-	50,710	-	5,171	-	-	5,171	55,881
-	50,710	-	5,171	-	-	5,171	55,881
80	171,494	-	38,566	-	-	38,566	210,060
-	171,414	-	4,107	-	-	4,107	175,521
-	-	-	34,459	-	-	34,459	34,459
-	-	-	34,459	-	-	34,459	34,459
80	80	-	-	-	-	-	80

行政院農業委員會特
資本支出
中華民國

科 目				土地	房屋建築	公共建設	
款	項	目	節				名 稱 及 編 號
19	10	1	1	0051000000 農業委員會主管	-	34,459	-
				0051100000 特有生物研究保育中心	-	34,459	-
				5251100000 科學支出	-	-	-
				5251101000 特有生物研究	-	-	-
				5851100000 農 業 支 出	-	34,459	-
				5851100100 一般行政	-	-	-
				5851109000 一般建築及設備	-	34,459	-
				5851109002 營建工程	-	34,459	-

有生物研究保育中心
分析表
106年度

單位：新臺幣千元

機械設備	運輸設備	資訊軟硬體設備	雜項設備	權 利	投資及其他	合 計
770	-	7,820	688	-	-	43,737
770	-	7,820	688	-	-	43,737
750	-	3,995	426	-	-	5,171
750	-	3,995	426	-	-	5,171
20	-	3,825	262	-	-	38,566
20	-	3,825	262	-	-	4,107
-	-	-	-	-	-	34,459
-	-	-	-	-	-	34,459

本頁空白

行政院農業委員會特有生物研究保育中心
人事費分析表

中華民國106年度

單位：新臺幣千元

人 事 費 別	金 額	說 明
一、民意代表待遇	-	
二、政務人員待遇	-	
三、法定編制人員待遇	62,059	
四、約聘僱人員待遇	2,538	
五、技工及工友待遇	24,909	
六、獎金	22,672	
七、其他給與	2,208	
八、加班值班費	4,781	超時加班費1,200千元，未逾該科目90年度實支數8成計2,159千元。
九、退休退職給付	-	
十、退休離職儲金	6,964	
十一、保險	9,416	
十二、調待準備	-	
合 計	135,547	

行政院農業委員會特
預算員額
中華民國

科 目				員 額 (單位：													
款	項	目	節 名 稱	職 員		警 察		法 警		駐 警		工 友		技 工		駕 駛	
				本年度	上年度	本年度	上年度	本年度	上年度	本年度	上年度	本年度	上年度	本年度	上年度	本年度	上年度
19	10	2	0051000000 農業委員會主管	72	72	-	-	-	-	-	-	4	4	55	55	2	2
			0051100000 特有生物研究保育 中心	72	72	-	-	-	-	-	-	4	4	55	55	2	2
			5851100100 一般行政	72	72	-	-	-	-	-	-	4	4	55	55	2	2

有生物研究保育中心

明細表

106年度

單位：新臺幣千元

人								年 需 經 費			說 明
聘 用		約 僱		駐外雇員		合 計		本 年 度	上 年 度	比 較	
本 年 度	上 年 度	本 年 度	上 年 度	本 年 度	上 年 度	本 年 度	上 年 度				
3	3	2	2	-	-	138	138	130,766	130,972	-206	1. 本年度以業務費支付之「勞動派遣」支出，包括： (1) 一般行政計畫，預計進用勞動派遣10人，經費3,462千元。 (2) 特有生物研究計畫，預計進用勞動派遣55人，經費23,602千元。 2. 本年度以業務費支付之「勞務承攬」支出，包括： (1) 一般行政計畫，預計進用勞務承攬3人，經費998千元。 (2) 特有生物研究計畫，預計進用勞務承攬12人，經費4,819千元。
3	3	2	2	-	-	138	138	130,766	130,972	-206	
3	3	2	2	-	-	138	138	130,766	130,972	-206	

**行政院農業委員會特有生物研究保育中心
公務車輛明細表**

中華民國106年度

單位：新臺幣千元

車輛數	車 輛 種 類	乘客人數 不含司機	購置 年月	汽缸總 排氣量 (立方公分)	油料費			養護費	其 他	備 註
					數量(公升)	單價(元)	金額			
	現有車輛：									
1	首長專用車	4	95.12	1,998	1,668	23.40	39	51	19	0223-SE。
1	小客貨兩用車	4	97.05	2,359	1,668	23.40	39	51	22	4293-UC。
1	小客貨兩用車	4	98.04	2,378	1,668	23.40	39	51	21	6486-UZ。
1	小客貨兩用車	4	98.12	2,488	1,668	23.40	39	51	24	4397-ZK。 裕隆汽車股份 有限公司贈與 。
1	小客貨兩用車	4	101.05	2,359	1,668	23.40	39	34	22	3461-Q3。
1	小貨車	2	83.04	1,789	1,668	21.90	37	51	17	4097-Q3。
1	小貨車	1	102.04	1,198	1,668	23.40	39	34	13	ACE-0061。
2	一般公務用機車	1	84.08	150	624	21.90	14	3	3	JRC-843、JRC-835。
5	一般公務用機車	1	86.12	150	1,560	21.90	34	9	6	JSL-451、JSL-452、JSL-453、JSL-455、JSL-456。
1	一般公務用機車	1	96.04	125	312	21.90	7	2	1	5GU-232。
1	一般公務用機車	1	97.01	125	312	21.90	7	2	1	011-DRD。
1	一般公務用機車	1	101.04	0	0	23.40	0	2	0	199-QJF，小型輕型電動機車。
2	一般公務用機車	1	102.02	149	624	23.40	15	3	3	ACQ-1660、ACQ-1661。
2	特殊用途機車	1	101.03	125	624	23.40	15	3	3	973-JNL、975-JNL。
	合 計				15,732		361	347	155	

本頁空白

預算員額：	職員	72 人	技工	55 人
	警察	0 人	駕駛	2 人
	法警	0 人	聘用	3 人
	駐警	0 人	約僱	2 人
	工友	4 人	駐外雇員	0 人

行政院農業委員會特
現有辦公房
合計： 138 人

中華民國

區 分	自有				無償借用		
	單位數	面積	取得成本	年需養護費	單位數	面積	年需養護費
一、辦公房屋	61棟	33,378.91	191,684	895	2棟	2,156.38	5,500
二、機關宿舍	27戶	2,698.68	44,598	390		-	-
1 首長宿舍	1戶	209.20	1,324	10		-	-
2 單房間職務宿舍	8戶	278.00	6,907	30		-	-
3 多房間職務宿舍	18戶	2,211.48	36,367	350		-	-
三、其他	23座	7,634.76	32,712	400		-	-
合 計		43,712.35	268,994	1,685		2,156.38	5,500

有生物研究保育中心

舍明細表

106年度

單位：新臺幣千元，平方公尺

有償租用或借用					合計			
單位數	面積	押金	租金	年需養護費	面積	押金	租金	年需養護費
	-	-	-	-	35,535.29	-	-	6,395
	-	-	-	-	2,698.68	-	-	390
	-	-	-	-	209.20	-	-	10
	-	-	-	-	278.00	-	-	30
	-	-	-	-	2,211.48	-	-	350
	-	-	-	-	7,634.76	-	-	400
	-	-	-	-	45,868.73	-	-	7,185

行政院農業委員會特
捐助經費
中華民國

捐 助 計 畫	計 畫 起 訖 年 度	捐 助 對 象	捐 助 內 容	捐 助
				經 常
				人 事 費
合計				-
1.對個人之捐助				-
0475 獎勵及慰問				-
(1)5851100100				-
一般行政				
[1]慰問金	01 經常性	退休(職)人員	退休(職)人員三節慰問金。	-

有生物研究保育中心
分析表
106年度

單位：新臺幣千元

經 費		之 用 途		分 析
門		資 本 門		合 計
業 務 費	其 他	營 建 工 程	其 他	
-	90	-	-	90
-	90	-	-	90
-	90	-	-	90
-	90	-	-	90
-	90	-	-	90

本頁空白

**行政院農業委員會特有生物研究保育中心
派員出國計畫預算總表**

中華民國106年度

單位：新臺幣千元

類 別	本 年 度 計畫項數	本 年 度 預 計 人 天	本 年 度 預 算 數	上 年 度 計畫項數	上 年 度 核 定 人 天	上 年 度 預 算 數
合 計	2	23	177	-	-	-
考 察	1	7	67	-	-	-
視 察	-	-	-	-	-	-
訪 問	-	-	-	-	-	-
開 會	-	-	-	-	-	-
談 判	-	-	-	-	-	-
進 修	-	-	-	-	-	-
研 究	1	16	110	-	-	-
實 習	-	-	-	-	-	-

行政院農業委員會特
派員出國計畫預
中華民國

計畫名稱及領域代碼	擬前往國家	擬拜會或視察機構	拜 會 內 容	預計前往期間	預計天數	擬派人數
一．考察 01 生態系評估與管理64	澳大利亞	新南威爾斯大學	為培育生態系評估與管理人才，擬派員赴澳洲新南威爾斯大學生態系科學中心考察IUCN生態系紅皮書評估與相關研究計畫團隊，瞭解國際研究概況，作為國內相關工作參考；並拜訪新南威爾斯政府環境與遺址辦公室，以及國家公園與野生動物保育中心等保育機構與學術研究中心，促進雙邊在生態系保育研究工作之交流。	106.09-106.11	7	1

106年度

單位：新臺幣千元

63

行政院農業委員會特
派員出國計畫預算類別表
中華民國

計畫名稱及領域代碼	擬前往國家	主要研習課程	預計前往期間	預計天數	擬派人數
二、研究 01 臺灣越南雙邊野生植物種 原保存體系之建立-15	越南河內	前往越南北部原始森林，採集野生植物，製作標本及蒐集種子、根莖、塊莖等活體。以及研習越南之野生植物資源普查、種子庫、植物園及組織培養等相關設施建置之規劃及運作，以瞭解該國如何建構完整野生植物之就地與移地保育措施，建立雙方有關野生植物種原保護之合作體系。	106.07-106.08	8	2

有生物研究保育中心
—進修、研究、實習

106年度

單位：新臺幣千元

旅 費 預 算				歸屬預算科目	前三年度已派人員人數
生 活 費	機票與出國手續費	書籍學雜等費	合 計		
71	36	3	110	特有生物研究	2

行政院農業委員會特
派員赴大陸計
中華民國

計畫名稱及領域代碼	擬前往地區	擬拜會單位	工 作 內 容	預計前往期間	預計天數	擬派人數
1 臺灣與東亞鳥類之基因組重測序與親緣地理探討—以小雲雀、環頸雉為例64	陝西、雲南、貴州	陝西動物研究所、昆明動物研究所	商討臺灣與東亞鳥類之基因組資料分析、研究報告撰寫、樣本採集與親緣地理探討。	106.08 - 106.09	8	1
2 參加第19屆國際植物學大會暨研究成果發表15	深圳	深圳會展中心、中國科學院華南植物園	發表禾本科植物研究成果，並與全世界相關學者專家進行交流，並建立聯繫及合作管道。	106.07 - 106.07	7	2

有生物研究保育中心
畫預算類別表

106年度

單位：新臺幣千元

旅 費 預 算				歸屬預算科目	前三年內有無赴同一單位拜會	
交通費	生活費	辦公費	合 計		有/無	如有，說明其拜會內容
30	41	4	75	特有生物研究	無	
22	73	5	100	特有生物研究	無	

行政院農業委員會特
歲出按職能及
中華民國

職能 別分類	經濟性 分類	經 常 支 出			
		消費支出	債務利息	補助地方	移轉民間
總 計		222,114	-	-	90
10 農、林、漁、牧		222,114	-	-	90

106年度

單位：新臺幣千元

69

**行政院農業委員會特有生物研究保育中心
跨年期計畫概況表**

中華民國106年度

單位：新臺幣億元

計畫名稱	執行期間	中央公務預算 經費需求總額	分年經費需求				備 註
			104及以 前年度 預算數	105年度 預算數	106年度 預算數	107及以後 年度預估 需求數	
新建野生動植物 復育及急救園區 計畫	100-106	1.86	0.97	0.55	0.34	-	1. 行政院99年4月19 日院臺農字第0990 021113號函、102 年5月17日院臺農 字第1020022282號 函及104年3月9日 院臺農字第104000 4349號函核定。 2. 本計畫106年度預 算編列於「營建工 程」科目0.34億元 。
時空資訊雲落實 智慧國土—農業 圖資建置服務計 畫	105-109	0.98	-	0.16	0.10	0.72	1. 行政院105年1月6 日院臺農字第1040 064521號函核定。 2. 本計畫106年度預 算編列於「一般行 政」科目0.10億元 。
第五階段電子化 政府計畫—數位 政府之環境資源 資料庫整合計畫	106-109	1.20	-	-	0.10	1.10	1. 行政院105年1月18 日院臺科會字第10 50000364號函核定 。 2. 本計畫106年度預 算編列於「特有生 物研究」科目0.10 億元。

本頁空白

行政院農業委員會特有生物研究保育中心

立法院審議中央政府總預算案所提決議、附帶決議及注意辦理事項辦理情形報告表

中華民國 105 年度

決議、附帶決議及注意事項			辦理情形	形															
項次	內 容																		
(一)	<p>壹、總預算部分</p> <p>一、通案決議部分</p> <p>104 年度中央政府總預算釋股收入 380 億元不予保留。105 年度中央政府總預算釋股收入 288 億元如下表，倘財政狀況良好，原則不予出售；釋股對象以政府四大基金為限，釋股費用併同調整。</p> <table><tr><td>預算編列機關</td><td>釋股標的</td><td>釋股金額</td></tr><tr><td>財政部</td><td>合作金庫金融控股公司</td><td>47 億元</td></tr><tr><td>交通部</td><td>中華電信公司</td><td>126 億元</td></tr><tr><td>行政院</td><td>台灣積體電路公司</td><td>115 億元</td></tr><tr><td colspan="2">合計</td><td>288 億元</td></tr></table>		預算編列機關	釋股標的	釋股金額	財政部	合作金庫金融控股公司	47 億元	交通部	中華電信公司	126 億元	行政院	台灣積體電路公司	115 億元	合計		288 億元	遵照辦理。	
預算編列機關	釋股標的	釋股金額																	
財政部	合作金庫金融控股公司	47 億元																	
交通部	中華電信公司	126 億元																	
行政院	台灣積體電路公司	115 億元																	
合計		288 億元																	
(二)	<p>105 年度中央政府總預算案針對各機關及所屬統刪項目如下：</p> <p>1. 健保保險補助：除海岸巡防總局及所屬補助第四類被保險人保險費不刪外，其餘統刪 5%；另隨同減列內政部補助第三類被保險人及其眷屬保險費 7 億 8,821 萬 5,000 元、教育部與國民及學前教育署補助第一類被保險人及其眷屬保險費 8,645 萬元、勞動部補助第一類至第二類被保險人及其眷屬保險費 24 億 5,425 萬 5,000 元、衛生福利部與社會及家庭署補助第一類至第三類被保險人及其眷屬保險費 3 億 3,614 萬 6,000 元，以及政府應負擔健保費法定下限差額 27 億元。</p> <p>2. 大陸地區旅費：統刪 3%。</p> <p>3. 委辦費：除人事行政總處、公務人力發展中心、中央選舉委員會及所屬、公務人員保障暨培訓委員會、外交部主管、教育部主管、法務部</p>		已遵照辦理，刪減相關預算並整編成 105 年度法定預算。																

行政院農業委員會特有生物研究保育中心

立法院審議中央政府總預算案所提決議、附帶決議及注意辦理事項辦理情形報告表

中華民國 105 年度

決議、附帶決議及注意事項	次	辦理情形
項	內	容
	<p>主管、職業安全衛生署危險性機械及設備檢查與管理、動植物防疫檢疫局及所屬屠宰衛生檢查、畜禽藥物殘留檢測及檢疫偵測犬業務、衛生福利部推動性別暴力防治、社會救助業務、規劃建立社會工作專業、保護服務業務、健全醫療衛生體系、醫事人力培育與訓練、健全緊急醫療照護網絡、長照服務量能提升計畫、推動身心障礙醫療復建網絡、推動長期照顧服務體系及長照服務網業務、食品藥物管理署科技發展工作、食品業務及藥粧業務、社會及家庭署辦理推展身心障礙者福利服務、文化部主管不刪；工業局工業技術升級輔導計畫、標準檢驗局及所屬辦理國家度量衡標準實驗室整體運作及民生化學計量標準計畫、智慧財產局統刪 1% 外，其餘統刪 3%，其中行政院、國家發展委員會、文化園區管理局、客家委員會及所屬、考試院、銓敘部、審計部、內政部、營建署及所屬、警政署及所屬、消防署及所屬、移民署、國防部、國防部所屬、國庫署、交通部、中央氣象局、觀光局及所屬、公路總局及所屬、勞動及職業安全衛生研究所、農業委員會、農業試驗所、茶業改良場、種苗改良繁殖場、衛生福利部、疾病管制署、社會及家庭署、環境保護署、環境檢驗所、新竹科學工業園區管理局及所屬、中部科學工業園區管理局及所屬改以其他項目刪減替代，科目自行調整。</p> <p>4. 軍事裝備設施、房屋建築、車輛及辦公器具、設施及機械設備養護</p>	

行政院農業委員會特有生物研究保育中心

立法院審議中央政府總預算案所提決議、附帶決議及注意辦理事項辦理情形報告表

中華民國 105 年度

決 議 、 附 帶 決 議 及 注 意 事 項	辦 理 情 形
項 次	內 容
	<p>費：除人事行政總處及所屬、中央選舉委員會及所屬、立法院主管、公務人員保障暨培訓委員會、國家文官學院及所屬、監察院、警政署及所屬、外交部駐外機構業務計畫、法務部主管、衛生福利部社會救助業務、推動長期照顧服務體系及長照服務網業務、食品藥物管理署科技發展工作、食品業務及藥粧業務、海洋巡防總局艦艇歲修定保料配件及機械儀器養護費不刪外，其餘統刪 3%，其中中央研究院、行政院、主計總處、國家發展委員會、客家委員會及所屬、國家通訊傳播委員會、審計部、審計部臺北市審計處、審計部新北市審計處、審計部桃園市審計處、審計部臺中市審計處、審計部臺南市審計處、審計部高雄市審計處、營建署及所屬、中央警察大學、消防署及所屬、移民署、國防部、國防部所屬、國庫署、賦稅署、臺北國稅局、高雄國稅局、北區國稅局及所屬、中區國稅局及所屬、南區國稅局及所屬、關務署及所屬、國有財產署及所屬、財政資訊中心、國家圖書館、國立公共資訊圖書館、國立教育廣播電臺、國家教育研究院、標準檢驗局及所屬、中小企業處、交通部、民用航空局、中央氣象局、觀光局及所屬、運輸研究所、公路總局及所屬、僑務委員會、原子能委員會、放射性物料管理局、農業委員會、水土保持局、農業試驗所、林業試驗所、農業藥物毒物試驗所、特有生物研究保育中心、茶業改良場、桃園區農業改良場、漁業署及所</p>

行政院農業委員會特有生物研究保育中心

立法院審議中央政府總預算案所提決議、附帶決議及注意辦理事項辦理情形報告表

中華民國 105 年度

決議、附帶決議及注意事項	辦理情形
項次	內 容
	<p>屬、衛生福利部、疾病管制署、食品藥物管理署、國民健康署、國家中醫藥研究所、環境保護署、環境檢驗所、環境保護人員訓練所、海岸巡防署主管改以其他項目刪減替代，科目自行調整。</p> <p>5. 設備及投資：除資產作價投資、中央研究院、人事行政總處及所屬、國立故宮博物院故宮南部院區籌建計畫、中央選舉委員會及所屬、立法院主管、司法院司法機關擴遷建計畫、智慧財產法院司法機關擴遷建計畫、臺灣高等法院司法機關擴遷建計畫、臺灣臺北地方法院營建工程、臺灣彰化地方法院司法機關擴遷建計畫、臺灣臺南地方法院營建工程預算、公務人員保障暨培訓委員會、國家文官學院及所屬、監察院、警政署及所屬、中央警察大學、外交部駐外機構業務計畫、購置駐外機構館舍計畫與汰換駐外機構公務車預算、財政部臺灣土地銀行股份有限公司以前年度未分配盈餘轉列增資相關經費、法務部主管、衛生福利部醫事人力培育與訓練、緊急醫療照護網絡、食品藥物管理署科技發展工作、食品業務及藥粧業務、中央健康保險署、海岸巡防署南沙太平島交通基礎整建工程計畫、臺北港海巡基地、海巡岸際雷達系統換裝計畫、海洋巡防總局艦艇特別檢驗（大修）經費、強化海巡編裝發展方案、國軍退除役官兵輔導委員會公務病床轉型護理之家相關預算不刪；科技部增撥國家科學技術發展基金統刪 1%；教育部主管、文化部主管統刪 3%外，其</p>

行政院農業委員會特有生物研究保育中心

立法院審議中央政府總預算案所提決議、附帶決議及注意辦理事項辦理情形報告表

中華民國 105 年度

決 議 、 附 帶 決 議 及 注 意 事 項	辦 理 情 形
項 次	內 容
	<p>餘統刪 5%，其中行政院、國家發展委員會、國家通訊傳播委員會、司法院、最高法院、最高行政法院、臺北高等行政法院、臺中高等行政法院、高雄高等行政法院、公務員懲戒委員會、法官學院、智慧財產法院、臺灣高等法院、臺灣高等法院臺中分院、臺灣高等法院臺南分院、臺灣高等法院高雄分院、臺灣高等法院花蓮分院、臺灣臺北地方法院、臺灣士林地方法院、臺灣新北地方法院、臺灣新竹地方法院、臺灣苗栗地方法院、臺灣臺中地方法院、臺灣南投地方法院、臺灣彰化地方法院、臺灣雲林地方法院、臺灣嘉義地方法院、臺灣臺南地方法院、臺灣橋頭地方法院、臺灣高雄地方法院、臺灣屏東地方法院、臺灣臺東地方法院、臺灣花蓮地方法院、臺灣宜蘭地方法院、臺灣基隆地方法院、臺灣澎湖地方法院、臺灣高雄少年及家事法院、福建高等法院金門分院、福建金門地方法院、福建連江地方法院、審計部臺北市審計處、審計部新北市審計處、審計部桃園市審計處、審計部臺中市審計處、審計部臺南市審計處、審計部高雄市審計處、內政部、營建署及所屬、消防署及所屬、移民署、空中勤務總隊、國防部所屬、財政部、國庫署、賦稅署、臺北國稅局、高雄國稅局、北區國稅局及所屬、中區國稅局及所屬、南區國稅局及所屬、國有財產署及所屬、財政資訊中心、教育部、國民及學前教育署、國家圖書館、國立公共資訊圖書館、國立教育廣播電臺、</p>

行政院農業委員會特有生物研究保育中心

立法院審議中央政府總預算案所提決議、附帶決議及注意辦理事項辦理情形報告表

中華民國 105 年度

決議、附帶決議及注意事項	辦理情形
項次	內容
	<p>國家教育研究院、工業局、中小企業處、民用航空局、中央氣象局、觀光局及所屬、運輸研究所、公路總局及所屬、僑務委員會、農業委員會、特有生物研究保育中心、漁業署及所屬、環境保護署、環境檢驗所、環境保護人員訓練所、海岸巡防署主管改以其他項目刪減替代，科目自行調整。</p> <p>6. 對國內團體之捐助與政府機關間之補助：除法律義務支出、中央研究院、警政署及所屬、外交部、教育部主管、法務部主管、中小企業處、漁業署捐助各級漁會辦理臺灣地區各漁業通訊電臺營運輔導、衛生福利部財團法人國家衛生研究院發展計畫、社會救助業務、保護服務業務、健全醫療衛生體系、醫事人力培育與訓練之捐助、健全緊急醫療照護網絡、食品藥物管理署科技發展工作、食品業務及藥粧業務、中央健康保險署、社會及家庭署長照服務量能提升計畫、推動身心障礙者福利服務、文化部主管、科技部對國家災害防救科技中心、財團法人國家實驗研究院與國家同步輻射研究中心之捐助不刪；經濟部科技預算、工業局工業技術升級輔導計畫、智慧財產局統刪 1%外，其餘統刪 3%，其中行政院、內政部、消防署及所屬、移民署、財政部、交通部、觀光局及所屬、公路總局及所屬、核能研究所、農業委員會、水土保持局、農糧署及所屬、衛生福利部、疾病管制署、環境保護署、新竹科學工業園區管理局及所屬改以其他項目刪減替代，科目自行調</p>

行政院農業委員會特有生物研究保育中心

立法院審議中央政府總預算案所提決議、附帶決議及注意辦理事項辦理情形報告表

中華民國 105 年度

決議、附帶決議及注意事項	次	辦理情形
項	內	容
	<p>整。</p> <p>7. 對地方政府之補助：除法律義務支出、一般性補助款、教育部主管、法務部主管、衛生福利部長照服務量能提升計畫、社會救助業務、健全緊急醫療照護網絡、食品藥物管理署科技發展工作、食品業務及藥粧業務、中央健康保險署、社會及家庭署長照服務量能提升計畫、推動身心障礙者福利服務、文化部主管不刪外，其餘統刪 4%，其中內政部、營建署及所屬、消防署及所屬、移民署、公路總局及所屬、動植物防疫檢疫局及所屬、衛生福利部改以其他項目刪減替代，科目自行調整。</p> <p>8. 空中勤務總隊「飛機維護 5 年中程計畫」經費減列 7,120 萬元，科目自行調整。</p> <p>9. 賦稅署「地方政府遺產及贈與稅款短少補助」減列 8 億 8,122 萬 7,000 元，科目自行調整。</p>	
(三)	<p>105 年度中央政府總預算案中各機關委辦費共編列 342 億 7,130 萬 9,000 元，較 104 年度法定預算數 289 億餘元及 103 年度決算數 269 億餘元，分別增加 18.37%及 27.27%，更較 5 年前 100 年度決算數 222 億餘元增加逾 54%，部分機關委辦費占業務費比例甚至超過 50%，且有高達近 98%者，儼然成為「發包中心」。</p> <p>行政院組織改造基礎法案陸續於 99 年 1 月及 100 年 4 月間完成立法，並於 101 年度起啟動組改；惟 105 年度各公務機關預算員額達 13 萬 3,594 人，較 99 年度增加 1,117 人，政府公務人力並未隨委辦預算之成長而有所</p>	<p>本項主辦單位為行政院人事行政總處。</p>

行政院農業委員會特有生物研究保育中心

立法院審議中央政府總預算案所提決議、附帶決議及注意辦理事項辦理情形報告表

中華民國 105 年度

決議、附帶決議及注意事項	辦理情形
項次	內 容
	降低，人員運用效率明顯不彰。查中央政府機關總員額法及管理辦法中訂有「各機關應定期評鑑所屬人力之工作狀況」、「員額總數之合理性」等，爰要求行政院除應責成所屬相關機關確實落實定期評鑑工作外，並應全面檢討各機關員額與委外業務等人力資源運用、配置之妥適性，於六個月內向立法院提出詳盡之改善報告。
(四)	行政院所屬公營事業轉投資之公司，其泛公股之股份占總額百分之三十以上者，其公股代表董、監事及經理人之薪資，不得逾越原公營事業同等職位之薪資。然因羅致不易或具有專長特殊者，應報股權管理機關核備者為例外。
(五)	近來屢傳有政府轉投資事業以業務需要為由另籌設新公司之情形，然距 2016 總統大選僅剩 1 個多月，於此之時，政府任何大動作、大改變皆屬不宜，否則，若決策有誤，社會將付出更大成本。而以國家資源投注新設事業係重大政策決定，實應審慎衡酌其必要性，以避免國家資源重複投入之浪費；爰要求行政院責令各機關及所屬與附屬單位、政府捐助成立之財團法人，除已編列預算送立法院審議者，俟審議結果決定外，其餘均暫緩籌設新設公司作業，並於三個月內就相關籌設計畫、效益評估等，向立法院相關委員會提出專案報告，經同意後，始得執行。
(六)	105 年度中央政府總預算歲出預算，除訂有契約者依契約所定進度、時程給付外，原則上均應按月依比例分配辦理。
(七)	近期政府為改善經濟體質並擴大出
	本項主辦單位為各國營事業主管機關。
	農委會及所屬各機關、政府捐助成立之財團法人均無籌設新公司之情形。
	遵照辦理。
	本項主辦單位為國家發展委員會、財政部、經濟部、行政院

行政院農業委員會特有生物研究保育中心

立法院審議中央政府總預算案所提決議、附帶決議及注意辦理事項辦理情形報告表

中華民國 105 年度

決議、附帶決議及注意事項	辦理情形
項次	內 容
	<p>口，以行政院國家發展委員會為幕僚單位，研擬多項出口提振措施，交由相關部會執行。惟就強化輸出入銀行業務方面，雖核定由政府預算撥款進行增資、擴大對單一客戶無擔保授信金額並強化「雙印市場」，但前述增資僅係就資本額進行小幅改善，而未能對輸出入銀行所面臨人事規模及薪給等問題，一併檢討改善。矧從近年國際經濟發展趨勢而言，特別就從事高附加價值產業之已開發國家，輸出入金融機制的發達至關重要，政府有必要整合相關資源、運用輸出入銀行收益穩定等特性，研究此機制如何成長完備，至少必須能符合臺灣當前國際貿易需求。爰要求行政院責成國家發展委員會會同財政部、經濟部、行政院主計總處和人事行政總處等有關單位就未來中國輸出入銀行發展進行通盤檢討，並於六個月內就初步檢討情形，向立法院相關委員會提出書面報告。</p>
(八)	<p>查民國 83 年起，花蓮縣政府為順應民意及配合政策需要，減徵花蓮機場及空軍佳山基地航道噪音干擾區域之房屋稅，以及禁、限建地區之地價稅。自實施以來，花蓮縣（花蓮市、新城鄉、吉安鄉、秀林鄉、壽豐鄉等）地方公所已短收地價及房屋稅迄今累計達 20 億元，造成地方施政困難。綜上，地方長期承受因設置國防軍事設施而連帶影響地方發展局限甚巨，如今更要承擔隨之衍生財源短缺之苦果。然地方政府及民意代表多次反應，惟中央主管機關處理進度緩慢，恐導致花蓮縣相關鄉鎮市公所發不出雇員薪資、幼稚園被迫關門。爰此，</p>
	<p>人事行政總處及行政院主計總處。</p> <p>本項主辦單位為行政院主計總處、財政部及國防部。</p>

行政院農業委員會特有生物研究保育中心

立法院審議中央政府總預算案所提決議、附帶決議及注意辦理事項辦理情形報告表

中華民國 105 年度

決議、附帶決議及注意事項	辦理情形
項次	內 容
	<p>要求主計總處協同國防部針對國防管制區做全國性調查，同時與財政部研議一般性地方補助款公式之基準概算，將國防影響區域納入評分標準之規定，並於一周內提出實質補助及改善方案之書面報告至立法院。</p>
(九)	<p>中國大陸於今年提出「中國製造 2025」中將半導體產業列為中國從製造大國發展為製造強國的戰略性計畫之關鍵性項目，並進行全球半導體業策略性收購；是以美國政府基於國家安全，避免敏感技術轉移到中國，業於 104 年 7 月否決中國大陸紫光集團收購美國美光科技公司案。</p> <p>中國大陸紫光集團係由中國官方色彩濃厚的清華控股擁有 51% 的股權，為單一最大股東，實屬完全是由中國官方主導的戰略性主權基金。紫光集團要求我方必需開放陸資投資 IC 設計，否則將不讓我方 IC 設計進入大陸市場，此已非單純業界競爭而涉國家安全層次問題。</p> <p>中國大陸紫光集團又宣布擬取得我國的力成科技股份有限公司、矽品精密工業股份有限公司、南茂科技股份有限公司三家半導體封裝測試廠商各 25% 之股權；而這三家半導體封測廠商其全球全排名及市占率，分別為矽品、力成與南茂分別為全球排名第三、市占率 9.6%，全球排名第五、市占率 5% 與全球排名第九、市占率 2.8%，合計達 17.4%，對於我國及全球的半導體封測產業影響甚鉅。</p> <p>中國大陸紫光集團擬收購我國半導體封裝測試三大廠商，顯然是中國全球戰略性收購之一環。對於中國大陸資金可能藉由台灣開放社會的特性，化</p>

行政院農業委員會特有生物研究保育中心

立法院審議中央政府總預算案所提決議、附帶決議及注意辦理事項辦理情形報告表

中華民國 105 年度

決議、附帶決議及注意事項	內容	辦理情形
項次	內	形
	<p>身為民間公司進行不當人才挖腳、商業機密竊取、技術移轉等行為，更是政府應積極防範，以維繫台灣經濟安全；面對中國大陸戰略性之出擊，我國政府更不容輕率以對，爰要求：</p> <ol style="list-style-type: none"> 1. 攸關我國敏感技術、產業存續之半導體設計產業，政府在現階段不得開放陸資投資。 2. 就整體 IC 產業所涉敏感科技、國家安全、產業佈局及影響評估等，經濟部及相關部會應予嚴審，在向立法院提出專案報告前，經濟部投審會不得許可陸資來台相關投資或併購案。 3. 針對中國大陸紫光集團擬收購我國力成科技股份有限公司、矽品精密工業股份有限公司、南茂科技股份有限公司三家半導體封裝測試公司股權一案，經濟部等相關單位應予嚴審，在相關影響評估等未向立法院報告前，不得許可。 	
(七)	<p>二、行政院主管</p> <p>有鑑於近年來，受到地理位置與地質等因素影響，我國地震及颱風發生頻繁，極端氣候與強降雨，更加劇大規模複合型災害發生之頻率及規模，凸顯我國為災害高風險之區域大規模複合性災害頻傳，造成民眾生命及財產嚴重損害。行政院連年編列「災害防救業務」預算，惟其中央災害防救業務主要按災害性質分散各部會，各部會雖係相關技術幕僚機關，惟對重大災害發生時，第一線緊急救援作業卻相對陌生；且與先進國家如美國設聯邦緊急事務管理總署(FEMA)，於災害初期由一元化專責機構處理應變之「災害共通管理」或「全災害管理」</p>	<p>(一)農委會依據災害防救法第 3 條，為土石流災害主管機關，負責指揮、督導、協調等工作；各級地方政府則依同法第 22 條與第 23 條規定，應負責災害防救教育、訓練及觀念宣導，並依權責辦理災害防救整備與應變措施等，爰土石流災害防救整備與應變業務係為農委會與地方政府共同配合進行之工作。</p> <p>(二)農委會水土保持局為落實土石流防災相關工作，依災害防救法第 19 條第 2 項規定，訂定「土石流災害防救業務計畫」並定期更新，第 4 次修正業務計畫經中央災害防救會報於 105 年 5 月 5 日核定後，由農委會於 105 年 5 月 24 日以農授水保字第 1051805919 號函頒布實施。該業務計畫詳細規定土石流防災整備及應變於中央及地方的分工及配合事項，以強化土石流防災應變事宜。未來農委會亦將本於權責配合行政院相關防災救災之國土整體規劃，辦理相關防災工作之調整。</p>

行政院農業委員會特有生物研究保育中心

立法院審議中央政府總預算案所提決議、附帶決議及注意辦理事項辦理情形報告表

中華民國 105 年度

決議、附帶決議及注意事項	辦理情形
項次	內容
	<p>災害防救體系設計不同；於災害防救部門分級上，中央災害防救主管機關，即「中央災害防救會報」與「中央災害防救委員會」，於定位上模糊，層級上亦有重複設置、功能重疊之虞，且復將內政部定為災害防救法之中央主管機關，凸顯中央災防體系組織架構設置及定位未臻明確，恐於緊急時影響大規模複合性災害之防救災應變能力。為提升整體防救災工作效能，爰要求行政院應整合相關主管單位研擬兼具防災救災之國土整體規劃，並審慎檢視我國現有災害防救管理體系及經費配置，建立權責相符之防救災專責管理機關，避免疊床架屋及各司其職，影響大規模複合性災害救援時效。</p>
(十二)	<p>行政院核定之「公有土地增編原住民保留地處理原則」僅明定二種情形不得增編為保留地（即：屬《土地法》第 14 條規定不得私有之土地、《水利法》第 83 條規定公告屬於尋常洪水位行水區域之土地，不得增編為保留地）。因此，倘符合「公有土地增編原住民保留地處理原則」增編要件者，其土地屬現況未實際為公務、公共或事業使用之公有土地，無論其取得或登記原因為何，各公產管理機關均應配合辦理，始符合政府保障原住民族土地權益之政策目的。原住民族委員會應協調財政部國有財產署、行政院農業委員會林務局、交通部觀光局東部海岸國家風景區管理處、國軍退除役官兵輔導委員會等公產管理機關，確實依增劃編原住民保留地相關規定配合辦理，不得以其他與前揭增編原則無關之理由，作為不同意提供增編</p> <p>(一)經查原住民族委員會曾於 104 年 5 月 27 日邀請財政部及農委會等相關機關，召開「增劃編原住民保留地之使用事實認定原則研商會議（公產機關僅以航照圖判釋結果作為反證之適當性）」，該會議結論有關增劃編原住民保留地之使用事實認定，辦理原則如下：</p> <ol style="list-style-type: none"> 1. 公產管理機關除以航照圖判釋外，並應參酌現況有無足堪認定墾植遺跡（明顯作業路跡）或殘存設施，租約、造林台帳、訴訟判決書、有無占墾紀錄（如巡視報告、森林被害報告）等資料後，為綜合性判斷。 2. 經公產機關以相關文件及航照圖綜合判斷結果，仍難以證明在 77 年 2 月 1 日前即已使用且持續使用迄今，考量各該申請案件既經公所就土地現況之使用事實審查認定符合增劃編原住民保留地之要件，並初審同意增劃編為原住民保留地，如經鄉公所再為查明確認使用樣態屬林下經營或小面積使用且使用人為申請人，並出具公文書說明本案確有於 77 年 2 月 1 日前之使用事實並確認實際使用面積時，得視為對航照判釋及相關文件查證結果之反證，以為同意增劃編之參據。 <p>(二)因前揭會議結論與旨揭立法院決議事項意旨相同，農委會林務局業以 105 年 3 月 2 日林政字第 1051652387 號</p>

行政院農業委員會特有生物研究保育中心

立法院審議中央政府總預算案所提決議、附帶決議及注意辦理事項辦理情形報告表

中華民國 105 年度

決議、附帶決議及注意事項		辦理情形
項次	內 容	
	原住民保留地，以保障原住民族土地權益。	函請各林管處依會議結論併同立法院決議事項辦理。
(十四)	96 年雖業由內政部、交通部、國軍退除役官兵輔導委員會、行政院農業委員會及原住民族委員會共同會銜發布「原住民族地區資源共同管理辦法」（以下稱共管辦法），依據共管辦法規定，《原住民族基本法》施行前已經設置之資源治理機關，得依第七條規定與當地原住民族建立共同管理機制，因法律不溯及既往之限制，致原住民族基本法及共管辦法對於該法令公（發）布施行前，即已劃設之資源治理區域並無法律上之實質拘束力，復以各部會對原住民族地區自然資源之權屬及共管方式仍存有適法性等諸多疑慮，目前多難以積極配合辦理，或有成立相關共管機制，均多為諮詢性質，無法落實回歸由當地原住民族實質共管，致使近年來產生諸多爭議案件，影響族人土地及自然資源權益甚鉅。請原住民族委員會邀集內政部、交通部、國軍退除役官兵輔導委員會、行政院農業委員會及教育部等相關機關檢討修正共管辦法，以落實原住民族地區資源共同管理機制。	<p>(一)農委會林務局已於 104 年 8 月 19 日以林企字第 1041710560 號函發布「行政院農業委員會林務局經管國有林地內原住民族地區資源共同管理會設置要點」，由各林管處據以推動共管機制及溝通平臺。農委會林務局將配合原住民委員會作業共同檢討修正共管辦法，以落實原住民族地區資源共同管理機制。</p> <p>(二)農委會林務局自 95 年 10 月與阿里山鄉鄒族建立第 1 個原住民族資源共同管理委員會以來，已陸續與臺東縣都蘭、都歷及海端部落、屏東線臺 24 線沿線部落、桃園縣復興鄉華陵村等部落建立共管諮詢平臺，亦與丹大地區原住民每季召開「原住民議題座談會」，合計已召開 57 次會議。</p>
(二十)	《原住民族基本法》自民國 94 年通過至今已逾 10 年，行政院所屬各級單位於原住民族地區皆無實質落實《原住民族基本法》第 22 條所規範之共管機制。自 106 年度起，行政院農業委員會林務局、國軍退除役官兵輔導委員會所屬農場、內政部營建署所屬國家公園實質編列預算科目以落實共管機制。	農委會林務局已於 104 年 8 月 19 日以林企字第 1041710560 號函發布「行政院農業委員會林務局經管國有林地內原住民族地區資源共同管理會設置要點」，由各林管處據以推動共管機制及溝通平臺，所需費用均已納編年度預算支應。
(一)	三、經濟委員會 歲出部分	

行政院農業委員會特有生物研究保育中心

立法院審議中央政府總預算案所提決議、附帶決議及注意辦理事項辦理情形報告表

中華民國 105 年度

決議、附帶決議及注意事項	辦理情形
項次	內容
	<p>特有生物研究保育中心</p> <p>105年度特有生物研究保育中心於「營建工程」計畫下，編列「新建野生動植物復育及急救園區」分支計畫，本計畫原核定期程為100至102年度，經99年4月19日核定執行後，發現部分基地須辦理環境影響評估及工程基地涉及文化遺址保存問題等工作，計畫期程延宕2年，與預算脫節，影響原計畫預定目標、效益功能。本案缺乏周密規劃與協調，爰請行政院農業委員會檢討修正，並於3個月內向立法院經濟委員會提出專案報告，俾利相關預算執行效益追蹤管考。</p>
(二)	<p>特有生物研究保育中心105年度編列「營建工程」項下「新建野生動植物復育及急救園區」分支計畫5,520萬元，該計畫原核定期程為100至102年度，因環評等因素延宕；期間又曾調減總經費，顯見計畫與預算脫節，行政效能不佳，規劃設計不周，導致執行過程反覆檢討修正，延宕整體計畫推動時程。爰要求特有生物研究保育中心應妥善規劃後，始得進行預算編列。</p>
	<p>本項決議已於105年2月23日以農特字第1053600755號函，向立法院提出專案報告在案。</p>
	<p>(一) 本計畫前經行政院99年4月19日院函核定，期程100年至102年，總經費3億5,388萬元，嗣因辦理環境影響評估及工程基地試掘後，始發現文化遺址須進行搶救發掘，部分亦須原地保存不宜開發等不可抗力因素影響，以致重新更改規劃設計並辦理計畫修正，經行政院102年5月17日及104年3月9日函2次核定修正計畫，期程延長至106年底，總經費調整為3億5,024萬元。</p> <p>(二) 本計畫採分年分區執行，優先辦理具急迫性之野生動物醫療檢疫棟工程，並委託內政部營建署專業代辦工程，本中心現已依進度積極洽請營建署辦理工程施工及聯繫相關事宜，並於每月召開工程協調會報督促承包廠商及監造單位確實執行進度管控，以提升工程品質及績效。</p>