



中華民國104年度  
中央政府總預算

行政院農業委員會  
特有生物研究保育中心單位預算

行政院農業委員會特有生物研究保育中心編

# 行政院農業委員會特有生物研究保育中心

## 目 次

中華民國 104 年度

	頁 次
壹、預算總說明	
一、現行法定職掌-----	1—2
二、104 年度施政目標與重點-----	3—11
三、以前年度實施狀況及成果概述-----	12—19
貳、主要表	
一、歲入來源別預算表-----	21—22
二、歲出機關別預算表-----	23—24
參、附屬表	
一、歲入項目說明提要表-----	25—28
二、歲出計畫提要及分支計畫概況表-----	29—44
三、各項費用彙計表-----	46—47
四、歲出一級用途別科目分析表-----	48—49
五、資本支出分析表-----	50—51
六、人事費分析表-----	53—53
七、預算員額明細表-----	54—55
八、公務車輛明細表-----	56—56
九、現有辦公房舍明細表-----	58—59
十、捐助經費分析表-----	60—61
十一、派員出國計畫預算總表-----	63—63
十二、派員出國計畫預算類別表—考察、視察、訪問-----	64—65
十三、派員出國計畫預算類別表—進修、研究、實習-----	66—67
十四、派員赴大陸計畫預算類別表-----	68—69
十五、歲出按職能及經濟性綜合分類表-----	70—71
十六、跨年期計畫概況表-----	72—72
十七、立法院審議中央政府總預算案所提決議、附帶決議及注意辦理事項辦理情形報告表-----	74—96

# 壹、預算總說明

# 行政院農業委員會特有生物研究保育中心

## 預算總說明

中華民國 104 年度

一、現行法定職掌：根據臺灣省政府功能業務與組織調整暫行條例第五條第二項規定。

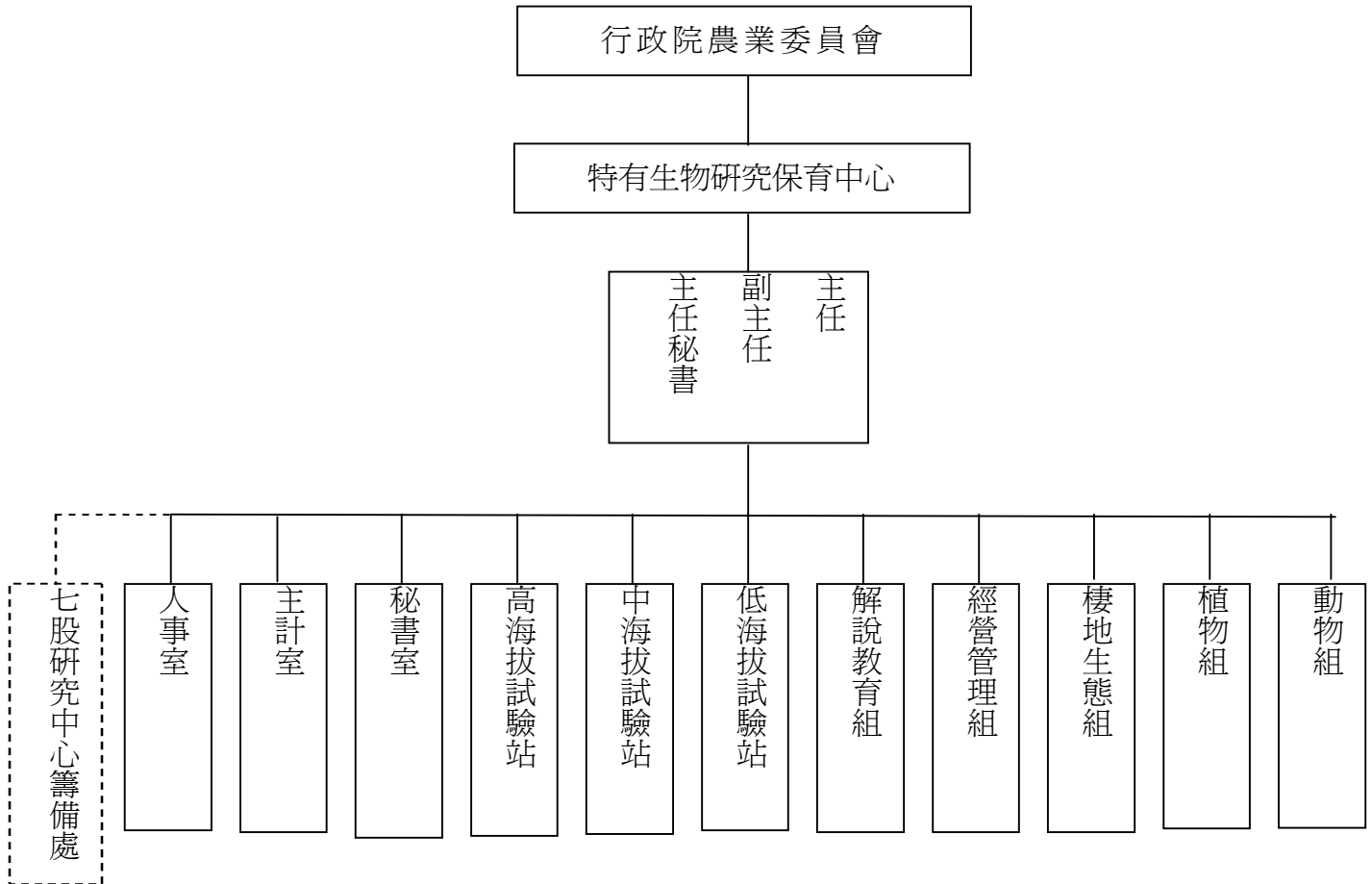
(一)機關主要職掌：

- 1.特有動物之分布、族群數量、形態、行爲、繁殖、保存方法等之調查研究事項。
- 2.特有植物之分布、族群數量、形態、繁殖、保存方法等之調查研究事項。
- 3.特有生態體系、棲息地有關地質、水文等生態調查研究事項。
- 4.研究用特有動植物之飼養、培育、種原保存、典藏、繁殖、復育；試驗場站管理及配合其他組之研究事項。
- 5.研究保護成果之發表與宣導、保育資訊之建檔管理、生態教育教材之製作、推廣、服務、展示、觀摩等事項。

(二)內部分層業務：

- 1.動物組：特有動物之分布、族群數量、形態、行爲、繁殖、保存方法等之調查研究事項。
- 2.植物組：特有植物之分布、族群數量、形態、繁殖、保存方法等之調查研究事項。
- 3.棲地生態組：特有生態體系、棲息地有關地質、水文等生態調查研究事項。
- 4.經營管理組：研究用特有動植物之飼養、培育、種原保存、典藏、繁殖、復育；試驗站管理及配合其他組之研究事項。
- 5.解說教育組：研究保護成果之發表與宣導、保育資訊之建檔管理、生態教育教材之製作、推廣、服務、展示、觀摩等事項。
- 6.秘書室：研考、議事、公共關係、文書、檔案、印信、出納、事務管理、財產管理及其他不屬各組、室之事項。
- 7.主計室：辦理歲計、會計及統計事項。
- 8.人事室：辦理人事管理事項。

(三)組織系統圖及預算員額說明表：



- 1.本中心法定編制員額 138 人，包括：職員 72 人、技工 55 人、工友 4 人、駕駛 2 人、聘用 3 人、約僱 2 人。
- 2.七股研究中心籌備處係 97 年 9 月 11 日奉行政院農業委員會核備在案，並於 98 年 4 月 18 日正式成立。

## 二、行政院農業委員會特有生物研究保育中心 104 年度施政目標與重點

本中心依據行政院農業委員會 104 年度施政方針，配合中程施政計畫及核定預算額度，秉持「衛生安全的健康農業」、「科技領先的卓越農業」、「安適休閒的樂活農業」及「生態安全的永續農業」之目標，以建構年輕化、活力、高競爭力且所得穩定之樂活農業為願景。因應氣候變遷推動農業調適政策，維護自然生態資源、善盡節能減碳之責，以兼顧人文建設、物種保護及自然保育，期達成活化農業資源利用，維護生態永續發展。針對當前社會狀況及本中心未來發展需要，編定 104 年度施政計畫，其目標與重點如次：

### (一)年度施政目標：

#### 1.野生動物多樣性調查研究、資料庫建置與應用之研究及野生動物急救醫療之研究：

針對臺灣本島及離島地區之野生動物資源，進行系統化之野生動物多樣性之調查、分類及鑑定；加強無脊椎動物資源之調查與分類；進行野生動物生物學及生態學之研究，並將調查資料建置為全國性野生動物資料庫；積極推廣公民科學計畫，研究路死野生動物時空點位分布，藉以改善並提升環境友善。分析整合研究調查資料，以期建構全國生物物種多樣性指標系統，並以指標物種進行長期監測。進行野生動物救援、醫療、飼育及野放研究，並著重於野生動物醫學、流行病、珍稀野生動物活體保存及復育，並加強無法野放動物應用及教育推廣。

#### 2.野生植物多樣性調查、資料庫建置與應用之研究：

對於分布臺灣本島及離島地區之野生植物多樣性，進行調查、分析及鑑定；針對野生植物個體、遺傳生物學及生態學之研究及受威脅植物蒐集之資料提出保育、復育評估建議；進行外來植物影響評估及防治研究；將調查資料數位化典藏，建置全國野生植物資料庫；透過研究、分析及調查資料整合，配合動物資料庫以期建構全國生物物種多樣性指標系統。

#### 3.生態系及河川棲地環境之狀態監測及經營管理之研究：

逐步建立國家整體生物多樣性指標架構及運用方法。進行臺灣生態系分類及狀態之定期評估或監測，分析生態系類型及其面臨主要威脅；針對生態系之主要威脅，進行回應策略的研擬及評估。進行河川棲地物種多樣性調查，河川生態資料庫建置及棲地環境變遷之研究，對於被破壞或劣化的棲地，積極謀求改善、復育與經營管理上之良好策略。

#### 4.野生物資源永續利用研究及推廣：

研究特有野生物之飼養、培育、種原保存、典藏、繁殖、復育；對於生物資源之使用方法、永續使用、功能評估及成分合成進行研究，促進本土野生物資源永續利用及經營管理之效能，落實生物多樣性永續發展目標。整合多項資料庫建置臺灣生物多樣性網絡，以科學化資料維護方式，透過網際網路模式，將相關資料提供政府機關與社會大眾，以利推

動生物多樣性保育。

5.臺灣地區低、中、高海拔及濕地生態長期監測調查研究：

配合整體保育研究工作之需要，依生態長期監測調查研究需求，於低海拔烏石坑、中海拔藤枝、高海拔合歡山及七股濕地，設立試驗站樣點及研究樣區，進行生態系長期監測調查，定期調查生物資源、記錄氣象物候及水文資料，以建立生態系之基本資料及動態變化，可提供經營管理及自然資源保育之參考。

6.生物多樣性教育推廣及推動生態社區營造之研究：

持續辦理生物多樣性保育推廣教育及人員培訓，運用自然資源結合解說教育，進行相關教材及推廣刊物之編印出版與展示導覽，並辦理到校解說服務，以落實全民參與生物多樣性推廣工作。此外亦加強社區生態營造示範推動，建立生物多樣性之調查及教育機制，建構社區居民可自行操作及持續推動之生物多樣性保育及永續利用之能力，促進社區生態旅遊發展。

## (二)年度關鍵績效指標

關鍵策略 目 標	關 鍵 績 效 指 標					
	關 鍵 績 效 指 標	評估 體制	評估 方式	衡 量 標 準	104年度 目標值	
一、野生動物多樣性調查研究、資料庫建置與應用之研究及野生動物急救醫療之研究	1	學術論文發表篇數	1	統計數據	國內外學術期刊及研討會之學術論文發表。	14 篇
	2	鑑識及諮詢服務件數	1	統計數據	鑑識及諮詢服務件數。	150 件
	3	標本製作份數	1	統計數據	建置野生動物標本數。	600 份
	4	建置資料筆數	1	統計數據	建置野生動物資源調查資料筆數。	30,000 筆
	5	臺灣野生動物路死觀察網(TaiRON)上網人次	1	統計數據	臺灣野生動物路死觀察網(TaiRON)上網人次。	3,000 人次
	6	編撰野生動物科普文章或學術專著數量	1	統計數據	編撰野生動物科普文章或學術專著數量。	4 篇
	7	培育人才人數	1	統計數據	薦送國內進修博、碩士學位或國內外業務相關之短期訓練人數。	1 人
	8	研究報告數量	1	統計數據	研究計畫成果報告篇數。	7 篇
	9	傷病動物護理隻數	1	統計數據	醫護民眾或政府單位與保育團體送交之傷病野生動物。	500 隻
	10	辦理野生動物醫療急救技術訓練	1	統計數據	野生動物醫療急救技術訓練場次。	5 場
	11	野生動物生命教育宣導活動	1	統計數據	辦理野生動物教育與宣導活動場次。	20 場
二、野生植物多樣性調查、資料庫建置與應用之研究	1	學術論文發表篇數	1	統計數據	國內外學術期刊及研討會之學術論文發表。	5 篇
	2	鑑識及諮詢服務件數	1	統計數據	野生植物鑑識及諮詢服務件數。	60 件
	3	標本製作份數	1	統計數據	建置野生植物標本數。	1,500 份
	4	建置資料筆數	1	統計數據	建置野生植物資源調查資料及DNA C-value 資料筆數。	1,900 筆
	5	資料庫上網人次	1	統計數據	野生植物資料庫上網人次。	3,000 人次
	6	培育人才人數	1	統計數據	薦送國內進修博、碩士學位或國內外業務相關之短期訓練人數。	4 人
	7	研究報告數量	1	統計數據	研究計畫成果報告篇數。	6 篇
	8	編撰野生植物科普或學術專著篇數	1	統計數據	編撰野生植物科普文章或學術專著篇數。	2 篇

關鍵策略 目標	關鍵績效指標				
	關鍵績效指標	評估 體制	評估 方式	衡 量 標 準	104年度 目標值
	9 推動臺灣原生植物綠化栽植、觀念宣導等	1	統計數據	臺灣原生植物辨識或綠化講習課程。	3 梯次
三、生態系及河川棲地環境之狀態監測及經營管理之研究	1 學術論文發表篇數	1	統計數據	國內外學術期刊及研討會之學術論文發表篇數。	12 篇
	2 鑑識、諮詢服務及提升民眾生物多樣性重要性認知活動或講習	1	統計數據	鑑識、諮詢服務及提升民眾生物多樣性重要性認知活動或講習件數。	14 次
	3 標本製作份數	1	統計數據	建置野生物標本數。	100 份
	4 建置資料筆數	1	統計數據	建置野生物資源調查資料筆數。	4,000 筆
	5 編撰生態系或生物多樣性科普文章及監測成果	1	統計數據	編撰重要生態系、生物多樣性指標推廣專書或科普文章冊或篇數。	9 篇
	6 培育人才人數	1	統計數據	薦送國內進修博、碩士學位或國內外業務相關之短期訓練人數。	2 人
	7 研究報告數量	1	統計數據	研究計畫成果報告篇數。	5 篇
	8 運用雲端科技普及生物多樣性資訊觸及人數	1	統計數據	網站瀏覽人次及社群會員數量。	300 人次
	9 導入公民科學，引導民眾參與生物多樣性監測人數	1	統計數據	參與臺灣生物多樣性監測公民科學家(志工)人數。	350 人
四、野生物資源永續利用研究及推廣	1 學術論文發表篇數	1	統計數據	國內外學術期刊及研討會之學術論文發表篇數。	2 篇
	2 鑑識及諮詢服務件數	1	統計數據	鑑識及諮詢服務件數。	15 件
	3 技術移轉收入	1	統計數據	技術移轉權利金及衍生利益金收入。	1 萬元
	4 研究報告篇數	1	統計數據	相關研究報告篇數。	3 篇
	5 辦理生物多樣性調查人員訓練班	1	統計數據	辦理生物多樣性調查人員訓練班。	5 梯次
	6 徵求臺灣生物多樣性之物種、生態及環境圖片與多媒體資料	1	統計數據	徵求臺灣生物多樣性之物種、生態及環境圖片與多媒體資料。	400 件
五、臺灣地區低、中、高海拔及	1 學術論文發表篇數	1	統計數據	國內外學術期刊及研討會之學術論文發表篇數。	6 篇
	2 鑑識及諮詢服務件數	1	統計數據	鑑識及諮詢服務件數。	70 件

關鍵策略 目 標	關 鍵 績 效 指 標					
	關 鍵 績 效 指 標	評估 體制	評估 方式	衡 量 標 準	104年度 目標值	
濕地生態長期 監測調 查研究	3	標本製作份數	1	統計 數據	建置野生物標本數。	350 份
	4	建置資料筆數	1	統計 數據	建置野生物資源調查資料筆數。	1,500 筆
	5	編撰長期監測成果或 科普文章	1	統計 數據	編撰長期監測成果或科普文章 篇數。	4 篇
	6	研究報告數量	1	統計 數據	研究計畫成果報告篇數。	4 篇
	7	遊客、團體參觀人次	1	統計 數據	低、中、高海拔試驗站及七股研 究中心籌備處遊客參觀人次。	60,000 人次
	8	解說服務導覽人次	1	統計 數據	低、中、高海拔試驗站及七股研 究中心籌備處遊客解說導覽人 次。	15,000 人次
六、生物多 樣性教 育推廣 及推動 生態社 區營造 之研究	1	辦理生物多樣性教育 到校服務	1	統計 數據	辦理生物多樣性教育到校服務。	50 場 次
	2	辦理民眾保育諮詢服 務件數	1	統計 數據	辦理民眾保育諮詢服務。	60 件
	3	生物多樣性教育及生 態社區營造研習班梯 次	1	統計 數據	辦理中小學教師等各類生態保 育研習班。	5 梯次
	4	生物多樣性保育推廣 展示	1	統計 數據	辦理生物多樣性保育推廣展示。	5 次
	5	編撰生物多樣性教育 及生態社區營造教材 或媒體刊物數量	1	統計 數據	編撰生物多樣性教育及生態社 區營造教材或媒體刊物數量。	8 項
	6	研究報告篇數	1	統計 數據	相關研究報告篇數。	4 篇
	7	保育教育館參觀人次	1	統計 數據	保育教育館參觀人次。	70,000 人次
	8	保育教育館解說服務 人次	1	統計 數據	保育教育館解說服務人次。	24,000 人次
	9	出版品索贈及圖片影 音資料授權	1	統計 數據	辦理出版品索贈及圖片影音資 料授權服務。	50 次
	10	輔導社區生態營造及 生態旅遊發展	1	統計 數據	輔導社區生態營造及生態旅遊 發展之數量。	4 項

(三)預算說明及重要施政計畫

一、歲入：全年度預算數編列 3,667 千元，包括一般賠償收入 30 千元、場地設施使用費 2,272 千元、租金收入 63 千元、其他雜項收入 1,302 千元。

二、歲出：全年度預算數編列 308,698 千元，包括特有生物研究 74,968 千元、一般行政 178,450 千元、一般建築及設備 55,200 千元及第一預備金 80 千元。

工作計畫名稱	重要計畫項目	實施內容
一、特有生物研究	加強生物多樣性及資源保育利用研究 (一)特有動物保育研究  (二)特有植物保育研究	1.臺灣黑熊配對行為及繁殖生物學研究。 2.臺灣東部地區靈貓科及獐科哺乳動物之分布調查研究。 3.臺灣亞高山帶特有蝶類之活動模式研究與族群監測。 4.以超音波測錄調查進行臺灣地區蝙蝠類長期監測。 5.臺灣東部及離島地區淡水螺貝類資源調查及分布研究。 6.臺灣產瑰螳屬豆娘系統分類研究。 7.臺灣產白鼻心遺傳變異之研究。 8.臺灣蚯蚓基因條碼之建立。 9.公民參與式監測臺灣繁殖鳥類族群狀態與變動趨勢。 10.以社群網站為平臺推行公民科學家野生動物路死調查。 11.野生動物標本典藏、管理與應用。 12.野生動物救援及醫療之研究。 13.野生動物教育推廣研究。 14.保育類猛禽血液學參考值資料建立之研究。 15.氣候變遷對臺灣高海拔地區野生動物指標類群族群變動之影響。 16.脊椎動物紅皮書、保育行動計畫與受威脅物種監測。 1.臺灣-越南雙邊野生植物保育及種原保存合作網絡之建立。 2.禾本科植物之分類研究及植物誌編撰。 3.福氏石松複合種群之系統分類研究。 4.臺灣產扁萼蘚科植物分類之訂正。 5.九九峰植生回復地菌根菌調查研究。 6.不同分類群及品系叢枝菌根菌促進宿主耐旱及生長能力評估研究。

工作計畫名稱	重要計畫項目	實施內容
	<p>(三)特殊生態系保育研究</p> <p>(四)野生物資源管理研究</p>	<p>7.臺灣中西部氣候區的蕨類組成與海拔分布。</p> <p>8.氣候變遷下紅樹林植物光合特性研究。</p> <p>9.臺灣野生植物資料庫之經營管理。</p> <p>10.臺灣受威脅植物之分布與保育評估研究。</p> <p>11.臺灣特有植物 DNA C-value 資料庫之建置。</p> <p>12.臺灣瀕絕維管束植物種子保存體系建立之研究。</p> <p>13.臺灣產薔薇科植物種原之蒐集及種苗繁殖研究。</p> <p>14.臺灣嚴重瀕臨絕滅植物-紫苞舌蘭最小可存活族群(MVP)評估之研究。</p> <p>15.烏來杜鵑種原現況清查與遺傳變異分析。</p> <p>16.野生植物標本典藏之管理與應用。</p> <p>17.開發葉黃素類成分之製備方法。</p> <p>18.臺灣原生植物應用於綠屋頂節能減碳之研究。</p> <p>1.於重要野鳥棲地建立度冬水鳥群聚監測系統。</p> <p>2.黑面琵鷺棲地連結評析與規劃。</p> <p>3.七股地區水鳥對鹽田之利用。</p> <p>4.劣化濕地之水文循環監測及分析—以南布袋地區鹽田水鳥棲地為例。</p> <p>5.桃竹苗海岸地形變遷及重金屬污染監測研究。</p> <p>6.都市開發對筏子溪魚類棲地多樣性之衝擊先期研究。</p> <p>7.建立溪流生態系監測系統—澤蟹生態棲位研究。</p> <p>8.生態系常見動物組成的族群分布與數量變化。</p> <p>9.陸域生態系及重要棲地分布、受保護情形與保育建議。</p> <p>10.臺灣鳥類生產力與存活率監測系統之推動。</p> <p>1.生態旅遊資訊行動服務暨生物多樣性社群平臺建置。</p> <p>2.臺灣地區歷史植群文獻資料庫建置與分析。</p> <p>3.臺灣瀕絕植物種原離體保存體系之建立。</p> <p>4.生態教育園區監測與經營管理之研究。</p> <p>5.遙測技術應用於野生物棲地環境之經營管理-以哈盆自然保留區為例。</p> <p>6.臺灣自然生態保護區環境脆弱度監測-以棲蘭野生動物重要棲息環境為例。</p> <p>7.抗癌及抗氧化原生植物研究與開發。</p> <p>8.沉香結香技術及化學指紋圖譜分析研究。</p>

工作計畫名稱	重要計畫項目	實施內容
二、一般行政	(五)生態教育推廣研究	9.秋冬季節螢火蟲在生態旅遊上之應用。 1.生物多樣性物種時空分布資料擴增計畫。 2.生物多樣性宣導媒體製作與推廣。 3.生物多樣性推廣教育之發展與應用研究-保育教育館為例。 4.社區環境教育及棲地營造示範之研究。 5.生物多樣性環境教育到校服務教材研發與實作。 6.產業議題導向之農業科技計畫先期作業規劃研究－特生中心小科管平臺運作。
	(六)試驗站經營研究	1.烏石坑低海拔生態系長期監測之研究。 2.臺灣產貓蛛科蜘蛛分類學研究。 3.臺灣與東亞地區鳥類之地理親緣比較。 4.藤枝中海拔生態系長期監測之研究。 5.臺灣莎草科扁莎屬植物分類之研究。 6.合歡山高海拔生態系長期監測之研究。 7.東北部沿海底棲微藻調查。 8.七股濕地生態系長期監測之研究。
	基本行政工作維持，野生動物急救站、保育教育館、七股研究中心籌備處與海拔試驗站經營管理、辦理國土資訊系統整體建置	1.加強試驗站聯外道路、步道、轄內林道及試驗地之經營管理與維護，辦理聯外道路約 4.5 公里、轄內林道約 4 公里及試驗地之日常維護及災害緊急搶修工作，並進行定期林地巡視。 2.持續收集環境因子資料，累積低、中及高海拔地區之基本環境資料，探討海拔環境生物與自然因子變動之關係。對區內較大型動物進行紅外線相機長期監測，了解區內動物之豐富度及年間變動。 3.進行黑熊籠舍、溫室等動植物設施及站區全面環境之經常性或定期管理維護，適時辦理環境教育生態推廣導覽。 4.與大學等學術機關合作，辦理不同海拔高度生物物種現有棲息處所遭遇威脅之探討，提供研究設施及暫時性照護管理工作。 5.持續加強瀕絕珍貴稀有野生動植物培育、繁殖與收容，並進行傷癒後及研究用野生動物之收容照養。 6.生態教育園區外來種之清除，各分區環境維護、設施及設備之保養。苗圃整理及原生種原蒐集。持續進行蝴蝶、

工作計畫名稱	重要計畫項目	實施內容
三、一般建築及設備	新建野生動植物復育及急救園區	<p>螢火蟲與蜻蜓之長期監測。</p> <p>7.維持全年無休野生動物急救站緊急醫療之營運能量。</p> <p>8.辦理國內、外野生動物醫療人員教育訓練，提升救援及醫療技術。</p> <p>9.辦理野生動物生命教育活動，以活化治癒後無法野放動物之生命價值。</p> <p>10.加強與宗教團體合作並引入社會資源，以科學性之生態放生示範適當之野生動物放生方式。</p> <p>11.其他配合政府推動生物多樣性保育政策，辦理各縣市政府、警察及檢調單位等取締沒入之保育類野生動物，所需暫時收養存證及照護管理工作。</p> <p>12.持續更新野生動植物分布圖、營運臺灣生物多樣性網絡及 APP 程式開發、辦理生物多樣性調查人員訓練班和招募進階辨識志工、成果推廣活動、參與資訊月展示和生物資料加值應用競賽。</p> <p>13.透過「黑面琵鷺生態展示館」提供展示、視訊、典藏、生態教案與解說等各項功能，實際推動沿海濕地生態教育。</p> <p>規劃新建完善之野生動植物復育及急救園區，並與舊有園區結合成一完整的研究保育教育園區。</p>

### 三、以前年度實施狀況及成果概述

#### (一)前(102)年度施政績效及達成情形分析：

年度績效目標	衡量指標	原定目標值	績效衡量暨達成情形分析
一、野生動物多樣性調查研究、資料庫建置與應用之研究及野生動物急救醫療之研究	1 學術論文發表篇數	15 篇	於國內外學術論文及研討會論文發表共 28 篇，其中並有 10 篇 SCI 學術論文發表。
	2 鑑識及諮詢服務件數	400 件	野生動物鑑識技術諮詢及服務 500 件。
	3 標本製作份數	1,400 份	野生動物標本製作、組織蒐集及基因條碼建置共 1,526 份。
	4 建置資料筆數	2,500 筆	建置野生動物資料 41,000 筆。
	5 資料庫上網人次	15,000 人次	臺灣野生動物資料庫上網人次突破 34 萬人次，超過 21 萬筆調查資料。
	6 編撰資源專書冊數	1 冊	編撰野生動物資源專書 1 冊。
	7 培育人才人數	2 人	進修博士學位 2 人。
	8 研究報告數量	6 篇	完成研究計畫成果報告 6 篇數。
	9 傷病動物護理隻數	500 隻	102 年醫療處理傷動物有 581 隻，治癒後野放動物超過 200 隻。
	10 野生動物醫療急救技術研習	3 場次	協助野生動物急救醫療技術訓練 5 場次以上。
	11 辦理野生動物急救站導覽	1,500 人次	辦理野生動物教育宣導活動有 195 場次，參與人數 8,916 人次。
二、野生植物多樣性調查、資料庫建置與應用之研究	1 學術論文發表篇數	8 篇	於臺灣生物多樣性研究等期刊完成 8 篇學術論文發表，於中華林學會等論文發表會完成 4 篇研討會論文，共計 12 篇。
	2 鑑識及諮詢服務件數	65 件	野生植物鑑識、諮詢及服務件數 70 件。
	3 標本製作份數	370 份	完成植物標本 1,788 份、苔蘚標本 543 份及矽藻玻片標本 50 份，共計 2,381 份
	4 建置資料筆數	3,230 筆	建置野生植物資源調查資料筆 3,157 筆，建置臺灣特有植物 DNA C-value 資料庫之建置 200 筆，建置禾草基因條碼 41 種，共計 3,398 筆。
	5 資料庫上網人次	20,000 人次	野生植物資料庫累計超過 69 萬人次。
	6 培育人才人數	2 人	培育薦送國內進修博、碩士學位或國內外業務相關之短期訓練人數 5 人。
	7 研究報告數量	7 篇	完成研究計畫成果報告 8 篇。

年度績效目標	衡量指標		原定目標值	績效衡量暨達成情形分析
三、生態系及河川棲地環境之狀態監測及經營管理之研究	1	學術論文發表篇數	15 篇	於 Taiwan Journal of Biodiversity 等期刊發表 12 篇學術論文，並另有 13 篇研討會論文發表，共計 25 篇。
	2	鑑識、諮詢服務及提升民眾生物多樣性重要性認知活動或講習件數	30 件	於各公民科學計畫相關臉書社團、電子郵件回覆及泛科學新聞網之討論區，回覆民眾鳥類及甲殼類物種鑑定及相關問題，超過 30 件次，並辦理 24 場鳥類演講與諮詢、4 場鳥類繫放活動辦理、「河川情勢調查總檢討及作業規範研擬」專家座談會、「屏東縣五溝水排水工程」檢討會議、「濕地生態環境監測系統標準作業程序」教育訓練、東海大學「濕地生態」專題演講、2 場「紅樹林濕地蟹類生態解說」解說員訓練課程、「蟹類生態解說」教師研習課程等。
	3	標本製作份數	500 份	製作 4,180 隻底棲生物酒精浸泡標本，145 隻淡水蟹類浸液標本，共計 4,325 份。
	4	建置資料筆數	2,500 筆	建置 1,000 筆鳥類繫放資料，23,115 隻次水鳥調查資料，1,215 筆蟹類調查資料，共計 25,330 筆。
	5	編撰生態系或生物多樣性科普文章及監測成果冊數	5 冊	共發表 8 篇科普文章並與國內學者合著，完成「華萊士：一個科學與人文的先行者」一冊 1 本科普專書。
	6	培育人才人數	2 人	培育碩士研究生 1 人及博士研究生 1 人。
	7	研究報告數量	2 篇	完成研究計畫成果報告 3 篇。
	8	運用雲端科技普及及生物多樣性資訊觸及人數	500 人次	上傳鳥類、魚類、甲殼類、藻類及底棲無脊椎類調查資料至 TBN 與 TaiBIF，估計已供 1,000 人次查詢使用。
	9	導入公民科學，引導民眾參與生物多樣性監測人數	300 人	102 年參與志工人數 410 人次。其中包含臺灣鳥類生產力與存活力監測 50 人，2013 土豆鳥大調查 60 人及臺灣野生動物路死觀察網之公眾參與鳥類及甲殼類調查與監測人數約 300 人。
四、野生物資源永續利用研究及推廣	1	學術論文發表篇數	1 篇	於國內外學術論文及研討會論文發表共 2 篇。
	2	鑑識及諮詢服務件數	10 件	提供昆蟲及菇菌鑑定、中草藥等諮詢及生態教育園區專業導覽與專題講座等諮詢服務計 21 件，提昇民眾專業知識。
	3	技術移轉收入	2 萬元	技轉衍生利益金收入 418,596 元。
	4	研究報告篇數	2 篇	完成研究計畫成果報告 3 篇。

年度績效目標	衡量指標		原定目標值	績效衡量暨達成情形分析
	5	WMS 製成臺灣野生動物分布圖	5,000 幅	WMS 製成臺灣野生動物分布圖 5,127 幅。
	6	購買臺灣生物多樣性之物種、生態及環境圖片與多媒體資料	500 張	購買臺灣生物多樣性之物種、生態及環境圖片與多媒體資料，動物類 522 張(段)；植物類 250 張，計 255 種 772 張。
	7	辦理生物多樣性調查人員訓練班	15 場次	辦理「生態觀察體驗系列活動」4 場計 75 人參與，「生物多樣性網絡應用說明會」10 場 466 人參與，「愛生物闖關體驗活動」4 場計 1,206 人參與，「生態地圖競賽活動」1 場計 54 人參與，共計 19 場計 1,801 人參與。
	8	推廣民眾上傳調查資料活動	10,000 筆	民眾上傳調查資料活動 21,435 筆。
	9	生物多樣性網絡 APP 推廣活動	2 場次	推廣生物多樣性及研發之應用 APP 程式 14 場次。
五、臺灣地區低、中、高海拔長期監測調查研究	1	學術論文發表篇數	7 篇	於國內外學術論文及研討會論文發表共 15 篇。
	2	鑑識及諮詢服務件數	80 件	黑熊保育、野外痕跡鑑識、石虎保育推廣、外來種植物辨識及防除及棲地多樣性介紹及保育等相關諮詢超過 80 件，並完成國小濕地生態諮詢服務 9 梯次。
	3	標本製作份數	360 份	完成標本製作超過 360 份。
	4	建置資料筆數	500 筆	建置生物調查及環境資料 2,125 筆以上。
	5	編撰資源專書冊數	1 冊	編印湖山動物故事 1 冊。
	6	研究報告數量	8 篇	完成研究計畫成果報告 8 篇。
	7	遊客、團體參觀人次	80,000 人次	黑面琵鷺生態展示館參觀遊客 77,325 人次。
	8	解說服務導覽人次	30,000 人次	黑面琵鷺生態展示館解說服務導覽 14,059 人次。
六、生物多樣性教育推廣及推動生態社區營造之研究	1	辦理生物多樣性教育到校服務	70 場	於臺中市、彰化縣、南投縣、雲林縣、臺南市、臺東縣及花蓮縣等 7 縣市共 70 所學校 6,965 人
	2	辦理民眾保育諮詢服務件數	50 件	輔導及協助社區相關單位規劃生態遊程等諮詢服務案件及民眾諮詢生物多樣性生態保育問題超過 50 件。

年度績效目標	衡量指標		原定目標值	績效衡量暨達成情形分析
	3	生物多樣性教育及生態社區營造研習班梯次	30 梯次	辦理社區意見領袖生態研習班、社區生物多樣性推廣日活動、社區生態講座等訓練課程及推廣活動 23 梯次，辦理志工在職教育課程 2 梯次，戶外學習參訪 4 場次，並協辦相關生態研習，累計超過 30 梯次。
	4	生物多樣性保育推廣展示	5 次	2013 年宜蘭綠色博覽會宣導推廣活動、高雄親子蝴蝶彩繪活動、中區環境教育推廣活動、高雄烏松濕地外來入侵種移除活動、嘉義創意諸羅城科學 168 活動及中區農業博覽會共 6 場次。
	5	編撰生物多樣性教育及生態社區營造教材或媒體刊物數量	10 種	自然保育季刊、臺灣生物多樣性研究期刊、中心簡訊、2014 自然手冊及「蝴蝶環境教育圖鑑」、「合歡山的蛾」出版品及繽紛生命隱形腰包、印章收集冊、反光工作帽、生物多樣性 L 型資料夾、臺灣天蠶蛾科索引與石虎頭巾等宣導品累計有 12 項。
	6	研究報告篇數	4 篇	完成研究計畫成果報告 4 篇。
	7	保育教育館參觀人次	85,000 人次	102 年度保育教育到館參觀總人次為 75,900 人次。並完成「2013 有你真好—你我都是公民科學家」特展之展出。
	8	保育教育館解說服務人次	35,000 人次	導覽解說場次 1,065 場，共計服務 31,014 人次，保育教育館放映高畫質生態影片，共計放映場次 1,442 場，36,099 觀賞人次。
	9	出版品索贈及圖片影音資料授權	100 件	影片公播及資料庫圖片授權 27 次，出版品索贈 56 次，發送之出版品累計超過 100 件以上。

(二)上 (103) 半年度已過期間施政績效及達成情形：

關鍵策略目標	衡量指標		原定目標值	績效衡量暨達成情形分析
一、野生動物多樣性調查研究、資料庫建置與應用之研究及野生動物急救醫療之研究	1	學術論文發表篇數	12 篇	於國內外學術論文及研討會論文發表共 12 篇，其中並有 1 篇 SCI 學術論文發表。
	2	鑑識及諮詢服務件數	100 件	野生動物鑑識技術諮詢及服務已超過 100 件。
	3	標本製作份數	600 份	野生動物標本製作 375 份。
	4	建置資料筆數	1,000 筆	建置野生動物資料 570 筆。
	5	資料庫上網人次	10,000 人次	累計臺灣野生動物路死觀察網(TaiRON)上網人次 11,753 人次。
	6	培育人才人數	2 人	進修博士學位 2 人。

關鍵策略 目 標	衡量指標		原 定 目標值	績效衡量暨達成情形分析
	7	研究報告數量	7 篇	完成期中報告 9 篇。
	8	傷病野生動物 醫療隻數	500 隻	至年度 6 月 30 日止已處理傷病野生動物計有 275 隻。
	9	辦理野生動物 急救站導覽	20 場	已辦理野生動物教育活動 45 場共計 2,011 人次參加。
二、野生植物 多樣性調 查、資料 庫建置與 應用之研 究	1	學術論文發表 篇數	8 篇	Confirmation of a naturalized grass (Poaceae) in Taiwan, <i>Pennisetum setaceum</i> (Forssk.) Chiov. 投稿臺灣生物多樣性研究期刊，已接受。其他研究計畫進行中。
	2	鑑識及諮詢服 務件數	60 件	野生植物鑑識、諮詢及服務件數 31 件。
	3	標本製作份數	1,500 份	完成野生植物標本製作 1,000 份及野生植物標本數位化 787 份。
	4	建置資料筆數	2,000 筆	建置野生植物資源調查資料筆 611 筆，建置臺灣特有植物 DNA C-value 資料庫之建置 57 筆，建置臺灣中西部氣候區的蕨類組成與海拔分布 200 筆，建置臺灣原生植物耐蔭性光合作用能力評估 20 種植物，共計 888 筆。
	5	資料庫上網人次	10,000 人次	野生植物資料庫上網 33,469 人次。
	6	培育人才人數	4 人	培育薦送國內進修博、碩士學位或國內外業務相關之短期訓練人數 4 人。
	7	研究報告數量	8 篇	研究計畫調查進行中。
	8	編撰野生植物 科普文章或學 術專著冊數	1 冊	發表科普文章「蘭嶼植物地理分布的特殊性」【清流月刊 22 (11)：68-71】。
三、生態系及 河川棲地 環境之狀 態監測及 經營管理 之研究	1	學術論文發表 篇數	10 篇	於 Taiwan Journal of Biodiversity 等期刊發表 2 篇學術論文，並另有 7 篇研討會論文發表，共計 9 篇。
	2	鑑識、諮詢服務 及提升民眾生 物多樣性重要 性認知活動或 講習	40 件	於各公民科學計畫相關臉書社團、電子郵件回覆及泛科學新聞網之討論區，回覆民眾鳥類及甲殼類物種鑑定及相關問題，已超過 30 件次，並辦理 8 場鳥類鳥類新聞諮詢、電台專訪、記者會及演講、4 場鳥類繫放活動辦理、「新思維流域土砂經理策略」專家學者研商會議等。
	3	標本製作份數	150 份	製作 100 隻底棲生物酒精浸泡標本，90 隻淡水蟹類浸液標本，共計 190 份。

關鍵策略 目 標	衡量指標		原 定 目標值	績效衡量暨達成情形分析
	4	建置資料筆數	2,500 筆	建置 1,800 筆新年數鳥嘉年華活動之鳥類時空分布資料，34,274 隻次水鳥調查資料，450 筆蟹類調查資料，共計 36,524 筆。
	5	編撰生態系或生物多樣性科普文章及監測成果	8 篇	已投稿科普文章於自然保育季刊「臺灣的物種密度世界第一嗎？論一個臺灣特有且普遍的偽科學」、「臺灣的小虎鵝：一種陌生的留鳥」及「南印度西高止山的鳥類相」等 3 篇。
	6	培育人才人數	2 人	培育博士研究生 2 人。
	7	研究報告數量	6 篇	研究計畫調查進行中。
	8	運用雲端科技普及生物多樣性資訊	600 人 次	上傳鳥類、魚類、甲殼類、藻類及底棲無脊椎類調查資料至 TBN 與 TaiBIF，估計已供 1,000 人次查詢使用。
	9	導入公民科學，引導民眾參與生物多樣性監測	350 人	102 年參與志工人數 420 人次。其中包含 2014 臺灣鳥類生產力與存活力監測 50 人，2014 土豆鳥大調查 70 人，臺灣野生動物路死觀察網之公眾參與鳥類及甲殼類調查與監測人數約 300 人。
四、野生物資 源永續利 用研究及 推廣	1	學術論文發表篇數	4 篇	於臺灣生物多樣性研究等期刊發表 2 篇學術論文。
	2	鑑識及諮詢服務件數	30 件	提供昆蟲及菇菌鑑定、中草藥等諮詢及生態教育園區專業導覽與專題講座等諮詢服務計 11 件，提昇民眾專業知識。
	3	技術移轉收入	2 萬元	權利金收入達 480 萬。
	4	研究報告篇數	3 篇	研究計畫調查進行中。
	5	WMS 製成臺灣野生動物分布圖，加盟臺灣地理資訊平臺	5,000 幅	已進行 WMS 製成臺灣野生動物分布圖 5,000 幅，加盟臺灣地理資訊平臺(Taiwan Geospatial One-Stop Portal, TGOS)。
	6	示範性「APP 應用程式」	2 種	開發 i35 愛青蛙、i35 愛蝴蝶及臺灣保育類野生動物圖鑑 APP，民眾已可於 Google Play 下載使用。
	7	蒐集臺灣生物多樣性之物種、生態及環境圖片與多媒體資料	500 張	3 月 24 日-7 月 1 日已進行公告「103 年徵求野生動植物生態圖片」活動，預計徵求 564 張生態圖片。

關鍵策略 目 標	衡量指標		原 定 目標值	績效衡量暨達成情形分析
	8	辦理資料應用競賽，宣導訓練民眾使用調查資料	2 場次	透過活動參與讓民眾一同上傳資料，活動規劃於下半年度進行。
	9	辦理生態調查體驗營	4 場次	辦理生物多樣性生物分布野外觀察記錄體驗，4 場計 80 人。
	10	印製野生動植物辨識摺頁	2 種	已進行編印臺灣珈蟪總科豆娘、臺灣蛇目蝶科、臺灣常見蛇類等野生動植物辨識摺頁之檢索表 3 種計 11,000 張。
	11	生物多樣性網絡 APP 推廣活動	10 場次	上半年度已至學校、政府單位及科教館推廣生物多樣性網絡及 APP 活動 9 場 6,893 人參與。
五、臺灣地區低、中、高海拔及濕地生態長期監測調查研究	1	學術論文發表篇數	5 篇	於國內外學術論文及研討會論文發表共 5 篇。
	2	鑑識及諮詢服務件數	120 件	黑熊保育、野外痕跡鑑識、石虎保育推廣、外來種植物辨識及防除及棲地多樣性介紹及保育等相關諮詢超過 40 件，並完成國小濕地生態諮詢服務 10 梯次。
	3	標本製作份數	250 份	製作魚類標本 25 份，甲殼類標本 10 份，多毛類標本 24 份及其他生物標本 100 份，共計 159 份。
	4	建置資料筆數	1,500 筆	上半年度已建置生物調查及環境資料 1,511 筆。
	5	編撰資源專書冊數	1 冊	編印湖山生物資源圖鑑 8 冊，並編撰資源專書 1 冊，目前完成美編設計。
	6	研究報告數量	5 篇	研究計畫調查進行中。
	7	遊客、團體參觀人次	70,000 人次	上半年度黑面琵鷺生態展示館參觀遊客 36,633 人次。
	8	解說服務導覽人次	25,000 人次	上半年度黑面琵鷺生態展示館解說服務導覽 6,007 人次。
六、生物多樣性教育推廣及推動生態社區營造之研究	1	辦理生物多樣性教育到校服務	50 場次	於宜蘭縣、新竹縣、桃園縣、南投縣、雲林縣及連江縣、等 6 縣市共 70 所學校本年度 6 月 20 日止，已完成到校服務 31 場。完成 6 場機關團體環教研習，共計 740 人次參加。
	2	辦理民眾保育諮詢服務件數	80 件	輔導及協助社區相關單位規劃生態遊程等諮詢服務案件及民眾諮詢生物多樣性生態保育問題超過 35 件。

關鍵策略 目 標	衡量指標		原 定 目標值	績效衡量暨達成情形分析
	3	生物多樣性教育及生態社區營造研習	5 梯次	上半年已辦理社區生物多樣性日推廣活動、社區環境計專題講座、蝴蝶調查期中研習會等合計 12 梯次，完成年度特展志工教育訓練 2 梯次及年度志工戶外研習 1 梯次，共計 15 梯次。
	4	生物多樣性保育推廣展示	4 次	2014 年宜蘭綠色博覽會宣導推廣活動，臺北市立動物園方舟啓航 100 活動，國立臺灣科教館好蟲上菜生物多樣性市集活動，共 3 場次。
	5	編撰生物多樣性教育及生態社區營造教材或媒體刊物	10 種	上半年編印自然保育季刊2期、臺灣生物多樣性研究期刊2期、中心簡訊2期、102年度年報，共計有7項。
	6	研究報告篇數	3 篇	研究計畫調查進行中。
	7	保育教育館參觀人次	75,000 人次	上半年度保育教育到館參觀總人次為40,037 人次。2014年特展「黑熊探險家-尋找黑熊的腳印」於本年度1月22日開展。
	8	保育教育館解說服務人次	27,000 人次	上半年度導覽解說共計服務 15,116 人次，保育教育館放映高畫質生態影片，共計放映場次 702 場，14,363 觀賞人次。
	9	出版品索贈及圖片影音資料授權	100 件	影片公播及資料庫圖片授權 11 次，出版品索贈 24 次，發送之出版品累計超過 50 件以上。

本頁空白

# 貳、主要表

**行政院農業委員會特有生物研究保育中心**  
**歲入來源別預算表**

中華民國 104 年度

單位：新臺幣千元

經資門併計

款	科			目 名稱及編號	本年度預算數	上年度預算數	前年度決算數	本年度與 上年度比較	說 明
	項	目	節						
				合 計	3,667	3,666	3,480	1	
2				0400000000 罰款及賠償收入	30	30	48	0	
	166			0451100000 特有生物研究保育中 心	30	30	48	0	
		1		0451100300 賠償收入	30	30	48	0	
			1	0451100301 一般賠償收入	30	30	48	0	本年度預算數係廠商違約逾期交 貨之賠償收入。
3				0500000000 規費收入	2,272	2,272	1,694	0	
	177			0551100000 特有生物研究保育中 心	2,272	2,272	1,694	0	
		1		0551100300 使用規費收入	2,272	2,272	1,694	0	
			1	0551100312 場地設施使用費	2,272	2,272	1,694	0	本年度預算數係保育教育館門票 收入。
4				0700000000 財產收入	63	62	474	1	
	178			0751100000 特有生物研究保育中 心	63	62	474	1	
		1		0751100100 財產孳息	63	62	61	1	
			1	0751100106 租金收入	63	62	61	1	本年度預算數係員工消費合作社 等場地租金收入。
		2		0751100600 廢舊物資售價	-	-	412	-	前年度決算數係出售廢舊物品等 收入。
7				1100000000 其他收入	1,302	1,302	1,264	0	
	175			1151100000 特有生物研究保育中 心	1,302	1,302	1,264	0	

**行政院農業委員會特有生物研究保育中心**  
**歲入來源別預算表**

中華民國 104 年度

單位：新臺幣千元

經資門併計

款	科			名稱及編號	本年度預算數	上年度預算數	前年度決算數	本年度與 上年度比較	說 明
	項	目	節						
		1		1151100900 雜項收入	1,302	1,302	1,264	0	
		1		1151100901 收回以前年度歲出	-	-	43	-	前年度決算數係收回以前年度期刊缺刊退款繳庫數。
		2		1151100909 其他雜項收入	1,302	1,302	1,220	0	本年度預算數係出售出版品與招標文件工本費、借用宿舍員工自薪資扣回繳庫數及宿舍管理費等收入。

**行政院農業委員會特有生物研究保育中心**  
**歲出機關別預算表**

經資門併計

中華民國 104 年度

單位：新臺幣千元

科 目				本年度預算數	上年度預算數	本年度與 上年度比較	說 明	
款	項	目	節					名稱及編號
19	10			0051000000 農業委員會主管	308,698	260,839	47,859	1. 本年度預算數74,968千元，包括人事費1,366千元，業務費67,599千元，設備及投資6,003千元。 2. 本年度預算數之內容與上年度之比較如下： (1) 特有動物保育研究經費20,342千元，較上年度增列辦理臺灣產白鼻心遺傳變異研究等經費4,598千元。 (2) 特有植物保育研究經費10,060千元，較上年度減列辦理臺灣產卷柏科植物系統分類研究等經費3,132千元。 (3) 特殊生態系保育研究經費9,629千元，較上年度增列辦理劣化濕地水文循環監測及分析研究等經費3,620千元。 (4) 野生物資源管理研究經費5,762千元，較上年度增列辦理臺灣地區歷史植群文獻資料庫建置與分析研究等經費45千元。 (5) 生態教育推廣研究經費6,411千元，較上年度減列辦理社區環境教育及棲地營造示範研究等經費574千元。 (6) 試驗站經營研究經費9,279千元，較上年度減列辦理利用氣味型誘引物調查石虎之方法測試研究等經費2,391千元。 (7) 環境資源生態管理經費13,485千元，較上年度增列611千元，包括： <1>智慧生態計畫總經費20,000千元，分4年辦理，102至103年度已編列6,049千元，本年度續編第3年經費1,904千元，較上年度減列辦理生物多樣性社群平臺開發建置等經費145千元。 <2>環境資源資料庫整合計畫總經費94,
				0051100000 特有生物研究保育中心	308,698	260,839	47,859	
	1			5251100000 科學支出	74,968	72,191	2,777	
				5251101000 特有生物研究	74,968	72,191	2,777	

行政院農業委員會特有生物研究保育中心  
歲出機關別預算表

經資門併計

中華民國 104 年度

單位：新臺幣千元

科 目				本年度預算數	上年度預算數	本年度與 上年度比較	說 明	
款	項	目	節					名稱及編號
							800千元，分4年辦理，102至103年度已編列26,932千元，本年度續編第3年經費11,581千元，較上年度增列辦理公民科學網站維護與功能擴充等經費756千元。	
				5851100000 農業支出	233,730	188,648	45,082	
		2		5851100100 一般行政	178,450	180,168	-1,718	1. 本年度預算數178,450千元，包括人事費132,324千元，業務費35,686千元，設備及投資10,350千元，獎補助費90千元。 2. 本年度預算數之內容與上年度之比較如下： ： (1) 人員維持費132,324千元，較上年度核實減列人事費3,871千元。 (2) 基本行政工作維持費34,051千元，較上年度增列汰換保育教育館冰水主機等經費1,043千元。 (3) 國土資訊系統整體建置計畫總經費120,293千元，分8年辦理，97至103年度已編列108,218千元，本年度續編最後1年經費12,075千元，較上年度增列辦理臺灣生物多樣性網絡資料庫系統維護與功能擴充等經費1,110千元。
		3		5851109000 一般建築及設備	55,200	8,400	46,800	
			1	5851109002 營建工程	55,200	8,400	46,800	新建野生動植物復育及急救園區計畫總經費350,240千元，分年辦理，100至103年度已編列41,300千元，本年度續編經費55,200千元，較上年度增列辦理園區建設等經費46,800千元。
		4		5851109800 第一預備金	80	80	0	仍照上年度預算數編列。

# 參、附 屬 表

**行政院農業委員會特有生物研究保育中心  
歲入項目說明提要表**

中華民國104年度

單位：新臺幣千元

來源子目及細目與編號	0451100300 賠償收入	-0451100301 -一般賠償收入	預算金額	30	承辦單位	秘書室
------------	--------------------	------------------------	------	----	------	-----

**歲 入 項 目 說 明**

- |   |                                    |
|---|------------------------------------|
| <p>一、項目內容<br/>辦理各項採購事項，廠商因逾期交貨依合約規定所收之賠償收入。</p> | <p>二、法令依據<br/>依據各項採購合約及相關法令辦理。</p> |
|---|------------------------------------|

**金 額 及 說 明**

款	項	目	節	名 稱	金 額	說 明
2				0400000000 罰款及賠償收入	30	
	166			0451100000 特有生物研究保育中心	30	
		1		0451100300 賠償收入	30	
			1	0451100301 一般賠償收入	30	廠商逾期交貨違約之賠償收入。

**行政院農業委員會特有生物研究保育中心  
歲入項目說明提要表**

中華民國104年度

單位：新臺幣千元

來源子目及細目與編號	0551100300 使用規費收入	-0551100312 -場地設施使用費	預算金額	2,272	承辦單位	解說教育組
------------	----------------------	-------------------------	------	-------	------	-------

**歲 入 項 目 說 明**

一、項目內容

保育教育館開放參觀門票收入。

二、法令依據

行政院農業委員會特有生物研究保育中心保育教育館清潔維護費用收費要點辦理。

**金 額 及 說 明**

款	項	目	節	名 稱	金 額	說 明
3				0500000000 規費收入	2,272	
	177			0551100000 特有生物研究保育中心	2,272	
		1		0551100300 使用規費收入	2,272	
			1	0551100312 場地設施使用費	2,272	保育教育館開放參觀門票收入2,272千元(全票50元x18,000人=900,000元；優待票30元x14,000人=420,000元；團體票40元x23,800人=952,000元)。

**行政院農業委員會特有生物研究保育中心  
歲入項目說明提要表**

中華民國104年度

單位：新臺幣千元

來源子目及細目與編號	0751100100 財產孳息	-0751100106 -租金收入	預算金額	63	承辦單位	秘書室
------------	--------------------	----------------------	------	----	------	-----

**歲 入 項 目 說 明**

一、項目內容 本中心員工消費合作社等租金收入。	二、法令依據 依據國有財產法第28條規定辦理。
----------------------------	----------------------------

**金 額 及 說 明**

款	項	目	節	名 稱	金 額	說 明
4				0700000000 財產收入	63	
	178			0751100000 特有生物研究保育中心	63	
		1		0751100100 財產孳息	63	
			1	0751100106 租金收入	63	1. 員工消費合作社租金收入(土地租金：400元x5%x219m <sup>2</sup> =4,380元；400元x5%x70m <sup>2</sup> =1,400元，合計5,780元；房屋租金：551,200元x10%=55,120元，總計60,900元)。 2. 出租土地供合作金庫商業銀行提款機使用收入1,830元(610元x3年=1,830元)。

**行政院農業委員會特有生物研究保育中心  
歲入項目說明提要表**

中華民國104年度

單位：新臺幣千元

來源子目及細目與編號	1151100900 雜項收入	-1151100909 -其他雜項收入	預算金額	1,302	承辦單位	人事室、秘書室、解說教育組
------------	--------------------	------------------------	------	-------	------	---------------

**歲 入 項 目 說 明**

**一、項目內容**

銷售出版品刊物及招標文件之收入、借用宿舍員工自薪資扣回繳庫數及宿舍管理費收入、學員宿舍清潔費收入。

**二、法令依據**

1. 依據政府出版品管理辦法及政府採購法。
2. 依據全國軍公教員工待遇支給要點第4點及行政院人事行政局100年6月28日局授住字第1000301726號函。
3. 本中心學員宿舍使用管理注意事項。

**金 額 及 說 明**

款	項	目	節	名 稱	金 額	說 明
7				1100000000 其他收入	1,302	
	175			1151100000 特有生物研究保育中心	1,302	
		1		1151100900 雜項收入	1,302	
			2	1151100909 其他雜項收入	1,302	1. 銷售出版品刊物及招標文件收入536千元。 2. 借用宿舍員工自薪資扣回繳庫數158千元(700元x8人x12月=67,200元；600元x12人x12月=86,400元；400元x1人x12月=4,800元)及宿舍管理費108千元(18戶x500元x12月=108,000元)，合計266千元。 3. 學員宿舍等場地清潔費收入500千元(1,250人/次x400元=500,000元)。

行政院農業委員會特有生物研究保育中心

歲出計畫提要及分支計畫概況表

經費門併計

中華民國 104 年度

單位：新臺幣千元

工作計畫名稱及編號	5251101000 特有生物研究	預算金額	74,968
-----------	-------------------	------	--------

計畫內容：

1. 臺灣黑熊配對行為及繁殖生物學研究。
2. 臺灣東部地區靈貓科及獐科哺乳動物之分布調查研究。
3. 臺灣亞高山帶特有蝶類之活動模式研究與族群監測。
4. 以超音波測錄調查進行臺灣地區蝙蝠類長期監測。
5. 臺灣東部及離島地區淡水螺貝類資源調查及分布研究。
6. 臺灣產瑰蠅屬豆娘系統分類研究。
7. 臺灣產白鼻心遺傳變異之研究。
8. 臺灣蚯蚓基因條碼之建立。
9. 公民參與式監測臺灣繁殖鳥類族群狀態與變動趨勢。
10. 以社群網站為平臺推行公民科學家野生動物路死調查。
11. 野生動物標本典藏、管理與應用。
12. 野生動物救援及醫療之研究。
13. 保育類猛禽血液學參考值資料建立之研究。
14. 野生動物教育推廣研究。
15. 氣候變遷對臺灣高海拔地區野生動物指標類族群變化之影響之建立。
16. 脊椎動物紅皮書、保育行動計畫與受威脅物種監測。
17. 臺灣-越南雙邊野生植物保育及種原保存合作網絡之建立。
18. 禾本科植物之分類研究及植物誌編撰。
19. 福氏石松複合種群之系統分類研究。
20. 臺灣產扁萼蘚科植物分類之訂正。
21. 九九峰植生回復地菌根菌調查研究。
22. 不同分類群及品系叢枝菌根菌促進宿主耐旱及生長能力評估研究。
23. 臺灣中西部氣候區的蕨類組成與海拔分布。
24. 氣候變遷下紅樹林植物光合特性研究。
25. 臺灣野生植物資料庫之經營管理。
26. 臺灣受威脅植物之分布與保育評估研究。
27. 臺灣特有植物 DNA C-value 資料庫之建置。
28. 臺灣瀕絕維管束植物種子保存體系建立之研究。
29. 臺灣產薔薇科植物種原之蒐集及種苗繁殖研究。
30. 臺灣嚴重瀕臨絕滅植物—紫苞舌蘭最小可存活族群 (MP) 評估之研究。
31. 烏來杜鵑種原現況清查與遺傳變異分析。
32. 野生植物標本典藏之管理與應用。
33. 開發葉黃素類成分之製備方法。
34. 臺灣原生植物應用於綠屋頂節能減碳之研究。
35. 於重要野鳥棲地建立度冬水鳥群聚監測系統。
36. 黑面琵鷺棲地連結評析與規劃。
37. 七股地區水鳥對鹽田之利用。
38. 劣化濕地之水文循環監測及分析—以南布袋地區鹽田水鳥棲地為例。
39. 桃竹苗海岸地形變遷及重金屬污染監測研究。
40. 都市開發對筏子溪魚類棲地多樣性之衝擊先期研究。
41. 建立溪流生態系監測系統—澤蟹生態棲位研究。
42. 臺灣鳥類生產力與存活率監測系統之推動。
43. 生態系常見動物組成的族群分布與數量變化。
44. 陸域生態系及重要棲地分布、受保護情形與保育建議。
45. 臺灣地區歷史植群文獻資料庫建置與分析。
46. 臺灣瀕絕植物種原離體保存體系之建立。

預期成果：

1. 透過全臺黑熊照養單位合作整合，建立臺灣地區合作機制、整合圈養空間、分享動物資訊與經驗，以及動物飼育、管理、醫療、繁殖等知識和技術之共享。
2. 建立靈貓科及獐科哺乳類動物於臺灣東部地區之分布狀況，探討與棲地環境因子之關係。
3. 建立合歡山地區之特有蝶類在不同棲地之活動狀況。特有蝶類在不同年間及季節間之族群變化。
4. 持續建置臺灣山區各海拔帶之蝙蝠相及超音波參考音頻資料，進行臺灣南部和中部特定樣線之蝙蝠超音波測錄與監測調查。建置北區及東區之蝙蝠超音波測錄調查樣線。進行錄音資料之彙整與分析以建置超音波資料庫。
5. 完成臺灣東部地區 80 個採樣點淡水螺貝類資源調查，建立標本 600 件，並將採集資料匯入中心資料庫中，完成臺灣東部淡水螺貝類名錄。
6. 完成青黑琵蠅 7 個族群，黃尾琵蠅 10 個族群的調查採樣。分析各族群形態與遺傳變異，探討瑰蠅屬豆娘在臺灣的地理分布與族群分化過程，對於臺灣生物多樣性保育具有參考價值。
7. 利用粒線體 DNA 之序列來瞭解臺灣島內白鼻心之遺傳多樣性、遺傳與地理的關係、與亞洲大陸族群之遺傳差異及建立基因條碼。
8. 完成 20 種蚯蚓之 COI 定序。
9. 收集臺灣野生鳥類分布與數量資料至少 4 萬筆並建立臺灣野生鳥類之分布狀況和族群狀態的指標，做為擬訂保育措施參考依據。
10. 完成路死野生動物全臺同步大調查 4 次、路死野生動物時空分布資料 3,000 筆及標本 200 件。
11. 完成乾式哺乳動物標本 100 件，鳥類標本 100 件，蝶類標本 100 件；濕式臺灣兩棲類、爬蟲類及蚯蚓類標本蒐集約 400 件。提供研究用標本檢視、比對或量測至少 8 次，標本借展至少 4 場次。完成以基因條碼方式進行物種鑑定約 50 件。
12. 建構本中心野生動物急救站成為國家級的野生動物後送醫療單位，預定年處理動物達 500 隻以上，分析野生動物傷病原因。
13. 建立鳳頭蒼鷹及大冠鷲血液學參考值，可提供臨床醫學判讀資訊及疾病的診斷依據，對保育類猛禽的臨床病理學、醫療救傷、傷病原因及保育復育工作有重要的價值。
14. 運用本中心豐富的野生動物救援醫療資源，並轉化為環境與生命教育題材，預定年執行教育活動 20 場次以上。
15. 確定臺灣高海拔山區指標物種或類群各類指標物種(包括蝙蝠類、繁殖鳥類、蜥蜴類、山椒魚及特有種蝴蝶)的監測方式，瞭解年週期變化及趨勢，並探討其生理或行為適應調適狀況，以及與高海拔環境變化之相關性。期結合野生動物對環境變遷之氣象與環境因子的反應，思考因應之道。
16. 進行臺灣哺乳類、鳥類、兩棲類、爬行類與淡水魚類紅皮書(再)評估與撰擬；進行選定之臺灣受威脅鳥類與淡水魚類族群長期監測系統之建置與推動。
17. 透過計畫執行，建立雙方長遠之合作機制，開拓雙方之生物多樣性保育及種原保存之交流及資源共享，提

**行政院農業委員會特有生物研究保育中心  
歲出計畫提要及分支計畫概況表**

經資門併計

中華民國104年度

單位：新臺幣千元

工作計畫名稱及編號	5251101000 特有生物研究	預算金額	74,968
<p>47. 生態教育園區監測與經營管理之研究。</p> <p>48. 遙測技術應用於野生物棲地環境之經營管理－以哈盆自然保留區為例。</p> <p>49. 臺灣自然生態保護區環境脆弱度監測－以棲蘭野生動物重要棲息環境為例。</p> <p>50. 抗癌及抗氧化原生植物研究與開發。</p> <p>51. 沉香結香技術及化學指紋圖譜分析研究。</p> <p>52. 秋冬季節螢火蟲在生態旅遊上之應用。</p> <p>53. 生態旅遊資訊行動服務暨生物多樣性社群平臺建置。</p> <p>54. 生物多樣性物種時空分布資料擴增計畫。</p> <p>55. 生物多樣性宣導媒體製作與推廣。</p> <p>56. 生物多樣性推廣教育之發展與應用研究－保育教育館為例。</p> <p>57. 社區環境教育及棲地營造示範之研究。</p> <p>58. 生物多樣性環境教育到校服務教材研發與實作。</p> <p>59. 產業議題導向之農業科技計畫先期作業規劃研究－特生中心小科管平臺運作。</p> <p>60. 烏石坑低海拔生態系長期監測之研究。</p> <p>61. 藤枝中海拔生態系長期監測之研究。</p> <p>62. 臺灣莎草科扁莎屬植物分類之研究。</p> <p>63. 合歡山高海拔生態系長期監測之研究。</p> <p>64. 臺灣產貓蛛科蜘蛛分類學研究。</p> <p>65. 臺灣與東亞地區鳥類之地理親緣比較。</p> <p>66. 東北部沿海底棲微藻調查。</p> <p>67. 七股濕地生態系長期監測之研究。</p>	<p>升學術研究及種原保存實務工作。</p> <p>18. 廣續完成Grass Flora of Taiwan第3卷(99種)之訂正及出版。</p> <p>19. 檢測與分析福氏石松複合種群孢粉學與DNA證據，釐清其系統演化關係。</p> <p>20. 建立臺灣產扁萼蘚科之分類及基準標本，進行系統性整理與訂正，以為臺灣苔蘚誌奠定基礎。</p> <p>21. 調查九九峰地震回復地不同林型之菌根菌組成，藉由接種試驗探討不同演替階段伴生菌種對宿主植物生長之影響。</p> <p>22. 進行不同程度的缺水處理，以評估不同分類群菌根菌接種苗木後對乾旱的耐受性及受乾旱危害後的回復能力是否提升。</p> <p>23. 進行臺灣中部地區蕨類調查及資料庫建置工作，建立植物分布時空資料，提供為建置環境教育資料庫使用。</p> <p>24. 開發監測技術監測季節變化下紅樹林植物光合特性變化，期能提出氣候變遷下紅樹林植物之經營管理對策。</p> <p>25. 進行臺灣野生植物資料庫網站之經營管理與維護，提供民眾查詢等服務並持續上傳臺灣植物相關資訊，另新增臺灣野生植物之簡易檢索功能。</p> <p>26. 進行受威脅物種之分布，以及探討既有保護（留）區系統的有效程度，擬定後續保育措施。</p> <p>27. 建立臺灣特有植物DNA C-value資料庫。</p> <p>28. 建立種原蒐集及保存的優先順序名錄及植物種子保存之標準作業流程與種子的蒐集保存。</p> <p>29. 完成10種薔薇科植物種原之蒐集、調查各物種之分布地點、族群量及物候資料，建立種原資料庫，並評估薔薇科植物其保存效益、利用價值與保育優先順序。</p> <p>30. 瞭解紫苞舌蘭現存族群狀況，並探討進行其最小可存活族群估算可行性之評估。</p> <p>31. 完成中心栽種的烏來杜鵑植栽種原與生長狀況之清查，並檢測遺傳變異組成。</p> <p>32. 進行年度例行標本室除蟲燻蒸、溫濕度系統之保養與維修確保植物標本受到妥善保存。新增野生植物標本1,200份。提供研究用檢視、比對或量測，促進與國內、外植物標本館館藏交流。</p> <p>33. 建立葉黃素最佳萃取方法、探討不同物種及生長環境之葉黃素及其衍生物含量分布。</p> <p>34. 選育至少3種適合於屋頂栽植之臺灣原生植物，成果可供推廣於屋頂綠化應用。</p> <p>35. 以第一屆新年數鳥嘉年華資料，建立臺灣度冬水鳥數量及分布圖，並於年底出版年度報告一份。</p> <p>36. 檢視與修補計算棲地值參數，計算連結度，繪製黑面琵鷺於溼地間移棲之最低成本路徑圖，依據分析結果評析黑面琵鷺棲地分布與面積之妥適性，並提出潛在保護區規劃建議。</p> <p>37. 將鹽田以網格分區並進行每月水鳥調查，以分析七股鹽田水鳥的空間分布狀態及群聚的時間變化。</p> <p>38. 透過水文循環之監測及模擬分析，可瞭解棲地劣化之原因，並以水鳥棲地使用之觀點，探討水源調配改善水鳥棲地多樣性之可行性。</p> <p>39. 本研究將採取土壤或生物礁樣本，針對重金屬污染現</p>		

行政院農業委員會特有生物研究保育中心  
歲出計畫提要及分支計畫概況表

經資門併計

中華民國104年度

單位：新臺幣千元

工作計畫名稱及編號	5251101000 特有生物研究	預算金額	74,968
<p>況調查，並分析重金屬與生物活力及體內濃度之相關性，作為保育決策與規劃之參考數據。</p> <p>40. 建立評估都市開發逕流增量對都市河川魚類棲地多樣性衝擊之方法與流程架構，都市河川環境營造與管理之參考。</p> <p>41. 分析澤蟹的特殊生態棲位與分化狀態，瞭解其於溪流生態系的適應機制及限制因素，以建立長期監測系統的研究實證，並累積基礎生態資料。</p> <p>42. 於全臺各地建置8處以上固定努力量繫放站、辦理繫放志工訓練1梯次、出版年報1份，產生年度鳥類族群存活率及生產力指標，強化公民參與生物多樣性保育行動。</p> <p>43. 建構常見動物監測系統及標準作業程序4份；推動150個樣區以上獼猴及蝙蝠類族群監測調查。</p> <p>44. 建置臺灣長期生態資料庫，完成臺灣長期土地覆蓋類型分布與面積變遷初步分析，使大眾更容易了解生態系變化情形與可能面臨的風險。</p> <p>45. 建立植群資料建檔標準，蒐集、全文數位化及建檔臺灣地區歷史植群文獻至少100篇，以提供生態資源應用及區域規劃參考。分析並發表相關文章2篇。</p> <p>46. 利用離體保存（組織培養保存）之技術，將小植株、植物之器官、組織、細胞等保存體，無菌保存於試管內，利用培養基之組成、低溫、低光等條件達生長緩慢之狀態，延長繼代培養週期，有效保存臺灣野生植物種原。</p> <p>47. 以創新思維管理生態教育園區，維繫其種原保存、長期生態學監測、短期試驗研究及環境教育示範場所之功能。</p> <p>48. 建立高解析野生物棲地環境之地理資訊圖資，供哈盆自然保留區相關野生物試驗研究與經營管理之應用。</p> <p>49. 評估棲蘭野動物重要棲息環境之生態環境脆弱度，作為保護區長期經營管理之參考依據。</p> <p>50. 建立10種原生或特有植物萃取物活性成分之抗癌及抗氧化分析資料。</p> <p>51. 完成30種結香誘導劑製備和測試，20種沉香化學指紋圖譜分析。</p> <p>52. 每月調查秋冬季螢火蟲調查共計24次，600筆，並建立物種及影像資料80份。建立環境中溫度與相對溼度調查資料2,000筆。進行阿里山地區解說導覽教育訓練1場次，共50人次。協助賞秋冬螢活動3場次，參與人數160人次。飼養與記錄秋冬螢火蟲之生活史與食餌資料等3種。</p> <p>53. 分析及規劃生態旅遊路線、辦理精緻生態旅遊示範推廣活動3場及建立生物互動交流平臺1式。</p> <p>54. 完成6類生物類群及路殺動物之調查參考作業程序及公民參與機制，並建立各生物類群時、空分布資料庫，每年以產出40,000筆以上物種分布時空資料為目標，以作為開發生物多樣性資訊整合系統之資料庫內容，所得資料並彙入環境資源資料庫供整合應用。</p> <p>55. 透過生物多樣性宣導媒體之製作出版與推廣應用，將生物多樣性維護及保育觀念普及到各類機關團體及個人。</p> <p>56. 積極推動生物多樣性保育教育，利用本中心環境教育場域「保育教育館」，提供國人認識生物多樣性的展</p>			

**行政院農業委員會特有生物研究保育中心**  
**歲出計畫提要及分支計畫概況表**

經資門併計

中華民國104年度

單位：新臺幣千元

工作計畫名稱及編號	5251101000 特有生物研究	預算金額	74,968
-----------	-------------------	------	--------

- 示參觀場所。
57. 推動社區環境教育及生態棲地營造示範，結合社區營造、環境教育及生物多樣性保育，培養環境公民與環境學習社群。
  58. 研究成果轉換成探索式教材，激發學校師生對於生態研究及保育之興趣，共同參與推動生物多樣性保育及環境教育工作。
  59. 辦理先期作業規劃研商相關會議2場；完成105年度先期綱要計畫資料撰擬研提及子項計畫審查會議。
  60. 建立與維護烏石坑地區長期生態研究資料，累積動、植物之基本知識。逐步建立蝙蝠、蜂類、大蚊類等之物種名錄。充實鳥類、哺乳動物、蛙類、大蚊類及螢火蟲資料，瞭解低海拔生態系長期變動趨勢。
  61. 建立與維護藤枝地區長期生態研究資料，累積動、植物之基本知識。逐步盤點並建立鳥類、哺乳動物、甲蟲類、蛾類、蝶類之物種名錄；建立臺灣中海拔生態系野生動物指標物種之物種、族群量之變動資料與監測系統，並配合氣候因子變化趨勢探討之間的相關性，藉以探討野生動物之因應保育對策。
  62. 臺灣莎草科扁莎屬植物野外調查及標本採集，標本館標本檢視，確認分布與訂正分類資料。
  63. 高山植物野外調查及標本採集，花粉與孢子電顯資料建立，並記錄其分布地點等相關資料。
  64. 完成臺灣產貓蛛科蜘蛛調查與標本蒐集、檢視各館藏之標本，並進行物種形態特徵描述、繪圖、形質測量，釐清臺灣產貓蛛科蜘蛛分類現狀。
  65. 透過國際性的合作研究團隊共同探討臺灣與東亞地區鳥類的生物地理類緣關係。
  66. 瞭解新北市重要河口底棲微藻種類，開發具應用價值之藻種。
  67. 完成每季於七股瀉湖、海寮紅樹林、黑面琵鷺保護區及潮溝等樣站，進行水質及魚類、藻類相關調查4次。並將上述所有監測資料建立七股地區濕地環境及水生生物資料庫中，以供後續濕地經營管理之參考。

分支計畫及用途別科目	預算金額	承辦單位	說明
01 特有動物保育研究	20,342	動物組	本分支計畫係辦理特有動物保育研究工作，計編列20,342千元，內容如下：
0100 人事費	30		1. 人事費30千元，係試驗業務需要超時加班費。
0131 加班值班費	30		
0200 業務費	19,904		2. 業務費19,904千元。
0202 水電費	1,125		(1) 水電費1,125千元。
0203 通訊費	450		(2) 郵電、數據及網路通訊等450千元。
0215 資訊服務費	128		(3) 資訊作業相關設備之保養及維修等128千元。
0219 其他業務租金	907		(4) 租用野外調查車輛等租金907千元。
0231 保險費	28		(5) 辦理教育訓練及活動等業務保險28千元。
0250 按日按件計資酬金	575		

**行政院農業委員會特有生物研究保育中心**  
**歲出計畫提要及分支計畫概況表**

經資門併計

中華民國104年度

單位：新臺幣千元

工作計畫名稱及編號	5251101000 特有生物研究	預算金額	74,968
分支計畫及用途別科目	預算金額	承辦單位	說 明
0271 物品	2,557		(6)聘請專家學者出席費及講座鐘點費等575千元。
0279 一般事務費	11,513		(7)試驗用品、器具、電腦周邊耗材、工作服、野外調查裝備、底片及油料等2,557千元。
0284 設施及機械設備養護費	10		(8)出版品、研究計畫書印製、媒體製作費、野外生物資源調查、物種分類鑑定及野生動物傷病照護所需費用等11,513千元。
0291 國內旅費	2,611		(9)試驗研究用儀器設備保養、維修等10千元。
0300 設備及投資	408		(10)國內差旅費2,611千元。
0304 機械設備費	200		3.設備及投資408千元。
0306 資訊軟硬體設備費	97		(1)蝙蝠超音波偵測器等儀器設備200千元。
0319 雜項設備費	111		(2)蝙蝠超音波物種辨識分析軟體等97千元。
02 特有植物保育研究	10,060	植物組	(3)動物標本委外製作、圖書設備及其他雜項設備等111千元。
0100 人事費	30		本分支計畫係辦理特有植物保育研究工作，計編列10,060千元，內容如下：
0131 加班值班費	30		1.人事費30千元，係試驗業務需要超時加班費。
0200 業務費	8,738		2.業務費8,738千元。
0201 教育訓練費	80		(1)員工教育訓練費80千元。
0202 水電費	873		(2)水電費873千元。
0203 通訊費	349		(3)郵電、數據及網路通訊等349千元。
0215 資訊服務費	50		(4)資訊作業相關設備之保養及維修等50千元。
0219 其他業務租金	459		(5)租用野外調查車輛等租金459千元。
0250 按日按件計資酬金	30		(6)聘請專家學者出席費及講座鐘點費等30千元。
0262 國內組織會費	8		(7)參加國內專業組織會費8千元。
0271 物品	1,029		(8)試驗用藥品、採集用具、工作服、攝影材料、電腦周邊耗材及油料等1,029千元。
0279 一般事務費	4,146		(9)出版品、研究計畫書印製費、野外植物資源調查、苗木培育、標本製作、DNA萃取及資料整理所需費用等4,146千元。
0284 設施及機械設備養護費	100		
0291 國內旅費	1,614		
0300 設備及投資	1,292		
0304 機械設備費	442		

**行政院農業委員會特有生物研究保育中心**  
**歲出計畫提要及分支計畫概況表**

經資門併計

中華民國104年度

單位：新臺幣千元

工作計畫名稱及編號	5251101000 特有生物研究	預算金額	74,968
分支計畫及用途別科目	預算金額	承辦單位	說明
0306 資訊軟硬體設備費	670		(10)試驗研究用儀器設備保養、維修等100千元。
0319 雜項設備費	180		(11)國內差旅費1,614千元。
			3.設備及投資1,292千元。
			(1)高感光反射光譜及微量快速濃縮機等442千元。
			(2)臺灣野生植物資料庫維護更新等670千元。
			(3)樣品儲存液態氮及輸送筒、圖書及其他雜項設備等180千元。
03 特殊生態系保育研究	9,629	棲地生態組	本分支計畫係辦理特殊生態系保育研究工作，計編列9,629千元，內容如下：
0100 人事費	10		1.人事費10千元，係試驗業務需要超時加班費。
0131 加班值班費	10		
0200 業務費	9,451		2.業務費9,451千元。
0201 教育訓練費	15		(1)員工教育訓練費15千元。
0202 水電費	372		(2)水電費372千元。
0203 通訊費	149		(3)郵電、數據及網路通訊等149千元。
0215 資訊服務費	235		(4)資訊作業相關設備之保養及維修等235千元。
0219 其他業務租金	422		(5)租用野外調查車輛等租金422千元。
0231 保險費	22		(6)辦理教育訓練及活動等業務保險22千元。
0250 按日按件計資酬金	465		(7)聘請專家學者出席費及講座鐘點費等465千元。
0262 國內組織會費	20		(8)參加國內專業組織會費20千元。
0271 物品	1,576		(9)電腦周邊耗材、工作服、野外調查裝備、器具、照相器材及油料等1,576千元。
0279 一般事務費	4,696		(10)出版品、研究計畫書印製費、航照圖、數值影像、野外資源調查及資料庫整理所需費用等4,696千元。
0284 設施及機械設備養護費	30		(11)試驗研究用儀器設備保養、維修等30千元。
0291 國內旅費	1,377		(12)國內差旅費1,377千元。
0293 國外旅費	72		(13)考察劣化溼地水鳥棲地復育等所需國外旅費72千元。
0300 設備及投資	168		3.設備及投資168千元。
0304 機械設備費	46		(1)防水數位影像紀錄及分析影像處理器等
0306 資訊軟硬體設備費	116		
0319 雜項設備費	6		

**行政院農業委員會特有生物研究保育中心**  
**歲出計畫提要及分支計畫概況表**

經資門併計

中華民國104年度

單位：新臺幣千元

工作計畫名稱及編號	5251101000 特有生物研究	預算金額	74,968
分支計畫及用途別科目	預算金額	承辦單位	說 明
04 野生物資源管理研究	5,762	經營管理組	設備46千元。 (2)購置水文模擬運算系統等116千元。 (3)圖書設備及其他雜項設備等6千元。 本分支計畫係辦理野生物資源管理研究工作，計編列5,762千元，內容如下：
0100 人事費	15		1.人事費15千元，係試驗業務所需超時加班費。
0131 加班值班費	15		
0200 業務費	5,495		2.業務費5,495千元。
0202 水電費	618		(1)水電費618千元。
0203 通訊費	247		(2)郵電、數據及網路通訊等247千元。
0219 其他業務租金	307		(3)租用訓練活動場地及車輛等租金307千元。
0262 國內組織會費	11		(4)參加國內專業組織會費11千元。
0271 物品	460		(5)電腦周邊耗材、工作服、野外調查裝備、油料、解說牌及小型試驗儀器設備等460千元。
0279 一般事務費	3,424		(6)出版品、研究計畫書印製費、野外生物資源調查及資料整理所需費用等3,424千元。
0291 國內旅費	428		(7)國內差旅費428千元。
0300 設備及投資	252		3.設備及投資252千元。
0304 機械設備費	37		(1)冷熱型程控水浴機等儀器設備37千元。
0306 資訊軟硬體設備費	175		(2)網路儲存系統、電腦等175千元。
0319 雜項設備費	40		(3)多功能電動程控分注器、圖書設備及其他雜項設備等40千元。
05 生態教育推廣研究	6,411	解說教育組	本分支計畫係辦理生態教育推廣研究工作，計編列6,411千元，內容如下：
0100 人事費	280		1.人事費280千元，係業務所需超時加班費。
0131 加班值班費	280		
0200 業務費	5,799		2.業務費5,799千元。
0201 教育訓練費	10		(1)員工教育訓練費10千元。
0202 水電費	480		(2)水電費480千元。
0203 通訊費	191		(3)郵電、網路通訊等191千元。
0212 權利使用費	40		(4)使用國內外相關資料費用40千元。
0215 資訊服務費	67		(5)資訊作業相關設備之保養及維修等67千元。
0219 其他業務租金	269		(6)租用訓練活動場地及車輛等租金269千元。
0231 保險費	153		(7)辦理生態保育教育訓練、展示標本、資

**行政院農業委員會特有生物研究保育中心  
歲出計畫提要及分支計畫概況表**

經資門併計

中華民國104年度

單位：新臺幣千元

工作計畫名稱及編號	5251101000 特有生物研究	預算金額	74,968
分支計畫及用途別科目	預算金額	承辦單位	說 明
0250 按日按件計資酬金	1,133		源調查及活動等保險153千元。
0262 國內組織會費	10		(8)聘請專家學者出席費及講座鐘點費等1,133千元。
0271 物品	1,400		(9)參加國內專業組織會費10千元。
0279 一般事務費	1,667		(10)電腦周邊耗材、照相材料、保育教育推廣小型儀器設備、工作服及油料等1,400千元。
0284 設施及機械設備養護費	110		(11)製作保育宣導影片、圖片掃描、試驗研究計畫書、講義印製及資料整理所需費用等計1,667千元。
0291 國內旅費	269		(12)試驗研究用儀器設備保養、維修等110千元。
0300 設備及投資	332		(13)國內差旅費269千元。
0306 資訊軟硬體設備費	238		3.設備及投資332千元。
0319 雜項設備費	94		(1)購置電腦及相關資訊設備等238千元。
06 試驗站經營研究	9,279	低、中、高海拔試驗站、七股研究中心籌備處	(2)飲水機、圖書設備及其他雜項設備等94千元。
0100 人事費	539		本分支計畫係辦理試驗站經營管理研究工作，計編列9,279千元，內容如下：
0131 加班值班費	539		1.人事費539千元，係業務需要之超時加班費及值班費。
0200 業務費	8,409		2.業務費8,409千元。
0201 教育訓練費	10		(1)員工教育訓練費10千元。
0202 水電費	735		(2)水電費735千元。
0203 通訊費	294		(3)郵電、數據及網路通訊等294千元。
0215 資訊服務費	80		(4)資訊作業相關設備之保養及維修等80千元。
0219 其他業務租金	422		(5)租用野外調查車輛等租金422千元。
0250 按日按件計資酬金	52		(6)出版刊物稿費及講座鐘點費等52千元。
0271 物品	2,197		(7)電腦周邊耗材、野外調查用具、工作服及油料等2,197千元。
0279 一般事務費	2,779		(8)出版品、研究計畫書印製費、野生物資源及生態系調查所需費用等2,779千元。
0284 設施及機械設備養護費	358		(9)試驗研究用儀器設備保養、維修等358千元。
0291 國內旅費	1,397		(10)國內差旅費1,397千元。
0292 大陸地區旅費	85		(11)臺灣與東亞地區鳥類之地理親緣比較研究等所需大陸地區旅費85千元。
0300 設備及投資	331		
0304 機械設備費	178		
0306 資訊軟硬體設備費	48		

**行政院農業委員會特有生物研究保育中心**  
**歲出計畫提要及分支計畫概況表**

經資門併計

中華民國104年度

單位：新臺幣千元

工作計畫名稱及編號	5251101000 特有生物研究	預算金額	74,968
分支計畫及用途別科目	預算金額	承辦單位	說 明
0319 雜項設備費	105		3.設備及投資331千元。 (1)監視攝影系統、孵蛋器等儀器設備178千元。 (2)購置不斷電系統等資訊設備48千元。 (3)圖書設備及其他雜項設備等105千元。
07 環境資源生態管理	13,485	經營管理組、解說教育組	本分支計畫辦理項目及內容如下：
0100 人事費	462		1.第四階段電子化政府計畫項下智慧生態計畫係辦理建置生物多樣性社群平臺等，屬愛臺12建設。預估總經費20,000千元，執行期間102至105年，102至103年度已編列6,049千元，本年度續編第3年經費1,904千元，未來年度經費需求數12,047千元。
0131 加班值班費	462		2.第四階段電子化政府計畫項下環境資源資料庫整合計畫係辦理生物多樣性資訊整合系統之資料庫，屬愛臺12建設。預估總經費94,800千元，執行期間102至105年，102至103年度已編列26,932千元，本年度續編第3年經費11,581千元，未來年度經費需求數56,287千元。
0200 業務費	9,803		3.人事費462千元，係業務所需超時加班費。
0202 水電費	796		4.業務費9,803千元。
0203 通訊費	319		(1)水電費796千元。
0215 資訊服務費	130		(2)郵電、網路通訊等319千元。
0219 其他業務租金	444		(3)資訊作業相關設備之保養及維修等130千元。
0231 保險費	190		(4)租用訓練活動場地及車輛等租金444千元。
0250 按日按件計資酬金	480		(5)辦理生態保育教育訓練及活動等保險190千元。
0271 物品	1,028		(6)聘請專家學者出席費及講座鐘點費等480千元。
0279 一般事務費	4,588		(7)調查用具、電腦周邊耗材、工作服、照相器材、文具紙張、油料等1,028千元。
0284 設施及機械設備養護費	350		(8)出版品、研究計畫書印製費、講義印製及資料整理所需費用等4,588千元。
0291 國內旅費	1,378		(9)試驗研究用儀器等保養、維修費用350千元。
0294 運費	100		(10)國內差旅費1,378千元。
0300 設備及投資	3,220		
0306 資訊軟硬體設備費	3,204		
0319 雜項設備費	16		

**行政院農業委員會特有生物研究保育中心  
歲出計畫提要及分支計畫概況表**

經資門併計

中華民國104年度

單位：新臺幣千元

工作計畫名稱及編號	5251101000 特有生物研究	預算金額	74,968
分支計畫及用途別科目	預算金額	承辦單位	說 明
			(11)大宗物品托運費100千元。 5.設備及投資3,220千元。 (1)生物多樣性社群平臺開發建置、公民科學網站維護與功能擴充等資訊軟、硬體設備3,204千元。 (2)圖書設備及其他雜項設備等16千元。

# 行政院農業委員會特有生物研究保育中心 歲出計畫提要及分支計畫概況表

經資門併計

中華民國104年度

單位：新臺幣千元

工作計畫名稱及編號	5851100100 一般行政	預算金額	178,450
<p>計畫內容：</p> <ol style="list-style-type: none"> <li>1. 活化野生動物急救站之醫療救助、疾病防疫以及人才培訓服務功能。</li> <li>2. 活化野生動物生命教育功能，積極輔導宗教團體正確護生觀念。</li> <li>3. 保育教育館提供民眾遊客生態旅遊及生態教育等，知性與感性兼具之多功能參觀導覽場所。</li> <li>4. 辦理生態相關展覽，主、協辦館外展覽。</li> <li>5. 以臺灣生態系及特有動植物為展示主題，透過實景模型、標本展示、生態影片放映，推廣生態保育觀念。</li> <li>6. 推動本土生物多樣性保育教育，辦理保育教育館解說導覽服務。</li> <li>7. 展示品、展示相關設施及展場環境之管理維護與更新。</li> <li>8. 發展生物多樣性課程活動，提供來訪遊客不同深度之學習機會。</li> <li>9. 經常性維護管理生態教育園區網站及休憩設施，確保遊客安全及遊覽品質。</li> <li>10. 提倡生態教育園區環境教育意義。</li> <li>11. 生物多樣性地理資訊建置。</li> <li>12. 持續加強珍貴稀有野生動植物培育、繁殖與收容及傷病野生動物痊癒後照養。</li> <li>13. 規劃平臺地之動物收容籠舍、溫室、蕨類園、烏來杜鵑異地保存區及珍貴稀有植物標本園等動植物設施之經營管理與維護，並藉此進行保育推廣活動。</li> <li>14. 加強試驗站聯外道路、步道、轄內林道及試驗地之經營管理與維護。</li> <li>15. 與學術機關合作，辦理指標物種現有棲息處族群變動之調查，並提供研究設施及暫時性照護管理工作。</li> <li>16. 持續加強珍貴稀有野生動植物培育、繁殖與收容。</li> <li>17. 辦理生態相關展覽，協辦鳥類生態展覽，推動中海拔生物多樣性保育教育。</li> <li>18. 七股研究中心經營管理及沿海生態教育推廣。</li> <li>19. 執行各項行政業務，協助試驗研究工作之進行。</li> </ol>	<p>預期成果：</p> <ol style="list-style-type: none"> <li>1. 提供國內野生動物醫療救援單一窗口化365天全年無休服務、執行野生動物疾病篩檢100隻次、提供野生動物醫療人才培訓場所。</li> <li>2. 與宗教團體合作生態放生，導入宗教團體資源關懷野生動物，馴養無法野生動物成為動物大使10隻次，提供生命教育20場次。</li> <li>3. 應用社群網站「臉書」成立具地標功能的粉絲團「特有生物研究保育中心保育教育館」，廣泛宣導保育教育館為多功能的生態旅遊及生態教育導覽場所，預期104年度入館參觀人數75,000人。</li> <li>4. 辦理保育教育館生物多樣性特展1次，與外單位合辦或協辦生態宣導活動3次以上。</li> <li>5. 保育教育館影片放映室每日定期播放高畫質生態影片，並蒐集國內其他機關製作之高畫質本土生態影片，可藉由影像讓民眾認識臺灣生物多樣性之美，進而激發本土生態保育之重視，預計全年度觀影人數35,000人。</li> <li>6. 提供多管道預約解說服務，定期辦理解說志工人員的進階訓練，可提供民眾高品質之解說服務，並與受服務民眾溝通保育理念。預計辦理兩梯次解說志工在職訓練。</li> <li>7. 每年於6月及12月保育教育館休館期間，進行展場各項設施之定期維修、更新及消毒，並隨時進行不定期的維修與管理工作，以維持保育教育館軟硬體設施，提供優質服務。</li> <li>8. 完成生物多樣性課程活動2套，於暑假期間學生營隊試運作至少3梯次。</li> <li>9. 生態園區機械設備養護包括供水循環設備及沉水馬達定期清潔保養；褐根病監測、外來物種移除及苗圃之經營管理，進行植物種原蒐集及撫育，培育植栽提供園區補植與社區美化應用；提倡電子化解說牌導覽功能；更新生態教育園區網站資料。</li> <li>10. 受理各機關團體之生態導覽服務，並規劃、設計適當之教育題材。</li> <li>11. 持續更新野生動植物分布圖、營運及推廣臺灣生物多樣性網絡及示範開發行動載具程式、辦理生物多樣性調查人員訓練班和招募辨識志工、成果推廣活動、參與資訊月展示和生物資料加值應用教學活動。</li> <li>12. 低海拔瀕危、特稀有及珍貴植物培育3種300株以上，並進行傷癒後及研究用野生動物5種19隻以上之收容照養。</li> <li>13. 進行黑熊籠舍及溫室等動植物設施之經常性管理維護，並進行定期全面環境維護3次以上；進行環境教育生態推廣導覽500人次以上。</li> <li>14. 辦理聯外道路約4.5公里、轄內林道約4公里及試驗地之日常維護及災害緊急搶修工作，並進行定期林地巡視100次以上。</li> <li>15. 與國內外學術單位合作，進行物種與棲地互動關係探討，並提供研究設施及暫時性照護管理。</li> <li>16. 持續收集環境因子資料20,000筆以上，累積低、中及高海拔地區之基本環境資料，探討海拔環境生物與自然因子變動之關係。對區內較大型動物進行紅外線相機長期監測，了解區內動物之豐富度及年間變動。</li> <li>17. 協助辦理藤枝地區中海拔生態保育教育活動1次，宣導及鼓勵當地部落民眾參與生態宣導活動。</li> </ol>		

**行政院農業委員會特有生物研究保育中心**  
**歲出計畫提要及分支計畫概況表**

經資門併計

中華民國104年度

單位：新臺幣千元

工作計畫名稱及編號	5851100100 一般行政	預算金額	178,450
-----------	-----------------	------	---------

18. 完成60,000人次沿海濕地生態教育宣導，推動濕地生態營12梯次，到校服務20梯次。並完成七股研究中心設施及展場環境之管理維護與更新。
19. 加強行政管理工作，提升行政效率，有效支援特有生物研究及生物多樣性保育推廣。

分支計畫及用途別科目	預算金額	承辦單位	說明
01 人員維持	132,324	本中心各組、室、站	本分支計畫係辦理本中心基本行政工作維持所需之人員維持費，其內容如下： 1. 人事費132,324千元。 (1) 職員72人薪俸等60,105千元。 (2) 約聘、僱人員5人薪俸等2,537千元。 (3) 技工55人、工友4人及駕駛2人之工餉等24,876千元。 (4) 考績獎金、年終工作獎金等22,534千元。 (5) 休假補助費2,224千元。 (6) 超時加班費及不休假加班費等3,264千元。 (7) 職員、約聘僱人員退休提撥金及技工、工友退職提撥金等6,967千元。 (8) 員工健保、公保及勞保等9,817千元。
0100 人事費	132,324		
0103 法定編制人員待遇	60,105		
0104 約聘僱人員待遇	2,537		
0105 技工及工友待遇	24,876		
0111 獎金	22,534		
0121 其他給與	2,224		
0131 加班值班費	3,264		
0143 退休離職儲金	6,967		
0151 保險	9,817		
02 基本行政工作維持	34,051	本中心各組、室、站	本分支計畫係辦理內部基本行政工作，野生動物急救業務，保育教育館、七股研究中心籌備處與海拔試驗站經營管理等業務，計編列34,051千元，其內容如下： 1. 業務費29,131千元。 (1) 員工教育訓練費70千元。 (2) 水電費1,840千元。 (3) 郵資、電話及網路通訊等394千元。 (4) 資訊作業相關設備之保養及維修等1,146千元。 (5) 租用車輛及電信衛星設備等租金662千元。 (6) 公務車牌照稅、燃料使用費等211千元。 (7) 公務車輛及志工保險、公共建築物火險等保費311千元。 (8) 聘請專家學者出席費及研討會講座鐘點費等394千元。 (9) 參加國內專業組織會費26千元。
0200 業務費	29,131		
0201 教育訓練費	70		
0202 水電費	1,840		
0203 通訊費	394		
0215 資訊服務費	1,146		
0219 其他業務租金	662		
0221 稅捐及規費	211		
0231 保險費	311		
0250 按日按件計資酬金	394		
0262 國內組織會費	26		
0271 物品	6,528		
0279 一般事務費	11,221		
0282 房屋建築養護費	2,046		
0283 車輛及辦公器具養護費	394		

**行政院農業委員會特有生物研究保育中心**  
**歲出計畫提要及分支計畫概況表**

經資門併計

中華民國104年度

單位：新臺幣千元

工作計畫名稱及編號	5851100100 一般行政	預算金額	178,450
分支計畫及用途別科目	預算金額	承辦單位	說 明
0284 設施及機械設備養護費	2,536		(10)公務車油料、野生動物飼料、急救藥品
0291 國內旅費	1,340		、飼養用具、文具紙張、衛星定位系統
0294 運費	12		、調查用具、電腦周邊耗材及辦理特展
0300 設備及投資	4,830		等6,528千元。
0304 機械設備費	4,738		(11)宣導資料及年報等印製、員工文康活動
0319 雜項設備費	92		費、保全、環境維護、苗圃整理、工作
0400 獎補助費	90		服、動物飼養、急救醫療及教育解說所
0475 獎勵及慰問	90		需費用等11,221千元。
			(12)辦公廳舍及保育館等保養、修繕費用2,
			046千元。
			(13)公務車輛及辦公器具保養維修394千元
			。
			(14)展場設施、機電設備及海拔試驗站聯外
			道路等保養、維修2,536千元。
			(15)國內差旅費1,340千元。
			(16)大宗物品托運費12千元。
			2.設備及投資4,830千元。
			(1)汰換保育教育館冰水主機及溫濕度調節
			機設備等4,738千元。
			(2)生態展示館之各項展示設備等92千元。
			3.獎補助費90千元，係退休人員三節慰問金。
03 國土資訊系統整體建置計畫	12,075	經營管理組	本分支計畫辦理項目及內容如下：
0200 業務費	6,555		1.國土資訊系統整體建置計畫係辦理生物多樣
0201 教育訓練費	12		性資料庫系統建置等，屬愛臺12建設。總經
0202 水電費	531		費120,293千元，執行期間97至104年，本年
0203 通訊費	550		度續編最後1年經費12,075千元，97至103年
0219 其他業務租金	100		度已編列108,218千元。
0231 保險費	40		2.業務費6,555千元。
0250 按日按件計資酬金	1,780		(1)員工教育訓練費12千元。
0262 國內組織會費	33		(2)水電費531千元。
0271 物品	1,258		(3)郵資、電話及網路通訊等550千元。
0279 一般事務費	1,814		(4)租用訓練活動場地及車輛等租金100千元
0284 設施及機械設備養護費	100		。
0291 國內旅費	337		(5)辦理生態保育教育訓練及活動等保險40
0300 設備及投資	5,520		千元。
			(6)聘請專家學者出席費及講座鐘點費等1,7
			80千元。
			(7)參加國內專業組織會費33千元。

**行政院農業委員會特有生物研究保育中心  
歲出計畫提要及分支計畫概況表**

經資門併計

中華民國104年度

單位：新臺幣千元

工作計畫名稱及編號	5851100100 一般行政	預算金額	178,450
分支計畫及用途別科目	預算金額	承辦單位	說明
0306 資訊軟硬體設備費	5,520		(8)調查用具、電腦周邊耗材、工作服、照相器材、文具紙張、油料等1,258千元。 (9)出版品、研究計畫書印製費、講義印製及資料整理所需費用等1,814千元。 (10)試驗研究用儀器等保養、維修費用100千元。 (11)國內差旅費337千元。 3.設備及投資5,520千元，係生物多樣性資料庫系統維護與功能擴充及其他資訊軟、硬體設備等。

**行政院農業委員會特有生物研究保育中心  
歲出計畫提要及分支計畫概況表**

經資門併計

中華民國104年度

單位：新臺幣千元

工作計畫名稱及編號	5851109002 營建工程	預算金額	55,200
-----------	-----------------	------	--------

計畫內容：  
規劃新建完善之野生動植物復育及急救園區，並與舊有園區結合成一完整的研究保育教育園區。

預期成果：  
完成野生動物急救醫療、展示及隔離檢疫棟等研究設施之主體工程(部分工程)。

分支計畫及用途別科目	預算金額	承辦單位	說明
01 新建野生動植物復育及急救園區	55,200	秘書室	本分支計畫辦理項目及內容如下： 1. 行政院99年4月19日院臺農字第0990021113號函及102年5月17日院臺農字第1020022282號函核定「新建野生動植物復育及急救園區計畫」，總經費350,240千元，分年辦理，100至103年度已編列41,300千元，本年度續編經費55,200千元，未來年度經費需求數253,740千元。 2. 104年度預定辦理野生動物急救醫療、展示及隔離檢疫棟等研究設施之主體工程(部分工程)。
0300 設備及投資	55,200		
0302 房屋建築及設備費	55,200		

**行政院農業委員會特有生物研究保育中心  
歲出計畫提要及分支計畫概況表**

經資門併計

中華民國104年度

單位：新臺幣千元

工作計畫名稱及編號	5851109800 第一預備金	預算金額	80
-----------	------------------	------	----

計畫內容：  
依實際需要申請動支。

預期成果：  
適時解決需要。

分支計畫及用途別科目	預算金額	承辦單位	說 明
01 第一預備金	80	本中心各組、站	
0900 預備金	80		
0901 第一預備金	80		

本頁空白

**行政院農業委員會特有生物研究保育中心  
各項費用彙計表**

中華民國104年度

單位：新臺幣千元

工作計畫名稱及編號 第一、二級用途別 科目名稱及編號	5851100100 一般行政	5251101000 特有生物研究	5851109002 營建工程	5851109800 第一預備金	合 計
合 計	178,450	74,968	55,200	80	308,698
0100 人事費	132,324	1,366	-	-	133,690
0103 法定編制人員待遇	60,105	-	-	-	60,105
0104 約聘僱人員待遇	2,537	-	-	-	2,537
0105 技工及工友待遇	24,876	-	-	-	24,876
0111 獎金	22,534	-	-	-	22,534
0121 其他給與	2,224	-	-	-	2,224
0131 加班值班費	3,264	1,366	-	-	4,630
0143 退休離職儲金	6,967	-	-	-	6,967
0151 保險	9,817	-	-	-	9,817
0200 業務費	35,686	67,599	-	-	103,285
0201 教育訓練費	82	115	-	-	197
0202 水電費	2,371	4,999	-	-	7,370
0203 通訊費	944	1,999	-	-	2,943
0212 權利使用費	-	40	-	-	40
0215 資訊服務費	1,146	690	-	-	1,836
0219 其他業務租金	762	3,230	-	-	3,992
0221 稅捐及規費	211	-	-	-	211
0231 保險費	351	393	-	-	744
0250 按日按件計資酬金	2,174	2,735	-	-	4,909
0262 國內組織會費	59	49	-	-	108
0271 物品	7,786	10,247	-	-	18,033
0279 一般事務費	13,035	32,813	-	-	45,848
0282 房屋建築養護費	2,046	-	-	-	2,046
0283 車輛及辦公器具養護費	394	-	-	-	394
0284 設施及機械設備養護費	2,636	958	-	-	3,594
0291 國內旅費	1,677	9,074	-	-	10,751
0292 大陸地區旅費	-	85	-	-	85
0293 國外旅費	-	72	-	-	72
0294 運費	12	100	-	-	112
0300 設備及投資	10,350	6,003	55,200	-	71,553

**行政院農業委員會特有生物研究保育中心  
各項費用彙計表**

中華民國104年度

單位：新臺幣千元

工作計畫名稱及編號 第一、二級用途別 科目名稱及編號	5851100100 一般行政	5251101000 特有生物研究	5851109002 營建工程	5851109800 第一預備金	合 計
0302 房屋建築及設備費	-	-	55,200	-	55,200
0304 機械設備費	4,738	903	-	-	5,641
0306 資訊軟硬體設備費	5,520	4,548	-	-	10,068
0319 雜項設備費	92	552	-	-	644
0400 獎補助費	90	-	-	-	90
0475 獎勵及慰問	90	-	-	-	90
0900 預備金	-	-	-	80	80
0901 第一預備金	-	-	-	80	80

行政院農業委員會特  
歲出一級用途  
中華民國

科 目				經 常 支				
款	項	目	節	名 稱	人事費	業務費	獎補助費	債務費
19				農業委員會主管	133,690	103,285	90	-
	10			特有生物研究保育中心	133,690	103,285	90	-
				科學支出	1,366	67,599	-	-
		1		特有生物研究	1,366	67,599	-	-
				農業支出	132,324	35,686	90	-
		2		一般行政	132,324	35,686	90	-
		3		一般建築及設備	-	-	-	-
			1	營建工程	-	-	-	-
		4		第一預備金	-	-	-	-

有生物研究保育中心  
別科目分析表

104年度

單位：新臺幣千元

出		資本支出					合計
預備金	小計	業務費	設備及投資	獎補助費	預備金	小計	
80	237,145	-	71,553	-	-	71,553	308,698
80	237,145	-	71,553	-	-	71,553	308,698
-	68,965	-	6,003	-	-	6,003	74,968
-	68,965	-	6,003	-	-	6,003	74,968
80	168,180	-	65,550	-	-	65,550	233,730
-	168,100	-	10,350	-	-	10,350	178,450
-	-	-	55,200	-	-	55,200	55,200
-	-	-	55,200	-	-	55,200	55,200
80	80	-	-	-	-	-	80

行政院農業委員會特  
資本支出  
中華民國

科				目	土地	房屋建築	公共建設
款	項	目	節	名稱及編號			
19	10			005100000 農業委員會主管	-	55,200	-
				005110000 特有生物研究保育中心	-	55,200	-
				525110000 科學支出	-	-	-
				525110100 特有生物研究	-	-	-
				585110000 農業支出	-	55,200	-
				585110010 一般行政	-	-	-
				585110900 一般建築及設備	-	55,200	-
				5851109002 營建工程	-	55,200	-

有生物研究保育中心  
分析表  
104年度

單位：新臺幣千元

機械設備	運輸設備	資訊軟硬體設備	雜項設備	權 利	投資及其他	合 計
5,641	-	10,068	644	-	-	71,553
5,641	-	10,068	644	-	-	71,553
903	-	4,548	552	-	-	6,003
903	-	4,548	552	-	-	6,003
4,738	-	5,520	92	-	-	65,550
4,738	-	5,520	92	-	-	10,350
-	-	-	-	-	-	55,200
-	-	-	-	-	-	55,200

本頁空白

行政院農業委員會特有生物研究保育中心  
人事費分析表

中華民國104年度

單位：新臺幣千元

人 事 費 別	金 額	說 明
一、民意代表待遇	-	
二、政務人員待遇	-	
三、法定編制人員待遇	60,105	
四、約聘僱人員待遇	2,537	
五、技工及工友待遇	24,876	
六、獎金	22,534	
七、其他給與	2,224	
八、加班值班費	4,630	超時加班費1,392千元，未逾該科目90年度實支數8成計2,159千元。
九、退休退職給付	-	
十、退休離職儲金	6,967	
十一、保險	9,817	
十二、調待準備	-	
合 計	133,690	

行政院農業委員會特  
預算員額  
中華民國

科 目				員 額 ( 單位：													
款	項	目	節 名 稱	職 員		警 察		法 警		駐 警		工 友		技 工		駕 駛	
				本年度	上年度	本年度	上年度	本年度	上年度	本年度	上年度	本年度	上年度	本年度	上年度	本年度	上年度
19			005100000 農業委員會主管	72	72	-	-	-	-	-	-	4	4	55	58	2	2
	10		005110000 特有生物研究保育 中心	72	72	-	-	-	-	-	-	4	4	55	58	2	2
		2	5851100100 一般行政	72	72	-	-	-	-	-	-	4	4	55	58	2	2

有生物研究保育中心

明細表

104年度

單位：新臺幣千元

人								年 需 經 費			說 明
聘 用		約 僱		駐外雇員		合 計		本 年 度	上 年 度	比 較	
本 年 度	上 年 度	本 年 度	上 年 度	本 年 度	上 年 度	本 年 度	上 年 度				
3	3	2	1	-	-	138	140	129,060	132,356	-3,296	1. 本年度以業務費支付之「派遣人力」支出，包括： (1) 一般行政計畫，預計進用派遣人力10人，經費3,235千元。 (2) 特有生物研究計畫，預計進用派遣人力57人，經費23,745千元。 2. 本年度以業務費支付之「勞務承攬」支出，包括： (1) 一般行政計畫，預計進用勞務承攬3人，經費1,122千元。 (2) 特有生物研究計畫，預計進用勞務承攬11人，經費4,423千元。
3	3	2	1	-	-	138	140	129,060	132,356	-3,296	
3	3	2	1	-	-	138	140	129,060	132,356	-3,296	

行政院農業委員會特有生物研究保育中心  
公務車輛明細表

中華民國104年度

單位：新臺幣千元

車輛數	車輛種類	乘客人數 不含司機	購置 年月	汽缸總 排氣量 (立方公分)	油料費			養護費	其他	備註
					數量(公升)	單價(元)	金額			
現有車輛：										
1	首長專用車	4	95.12	1,998	1,668	24.57	41	51	21	0223-SE。
1	小客貨兩用車	4	97.05	2,359	1,668	24.57	41	51	20	4293-UC。
1	小客貨兩用車	4	98.04	2,378	1,668	24.57	41	51	20	6486-UZ。
1	小客貨兩用車	4	98.12	2,488	1,668	24.57	41	34	26	4397-ZK。 裕隆汽車股份 有限公司贈與 。
1	小客貨兩用車	4	101.05	2,359	1,668	24.57	41	26	26	3461-Q3。
1	小貨車	2	83.04	1,789	1,668	23.52	39	51	14	4097-Q3。
1	小貨車	1	102.04	1,198	1,668	24.57	41	26	14	ACE-0061。
2	一般公務用機車	1	84.08	150	624	23.52	15	3	4	JRC-843、JRC-835。
5	一般公務用機車	1	86.12	150	1,560	23.52	37	9	9	JSL-451、JSL-452、JSL-453、JSL-455、JSL-456。
1	一般公務用機車	1	96.04	125	312	23.52	7	2	2	5GU-232。
1	一般公務用機車	1	97.01	125	312	23.52	7	2	1	011-DRD。
1	一般公務用機車	1	101.04	0	0	24.57	0	2	0	199-QJF，小 型輕型電動機 車。
2	一般公務用機車	1	102.02	149	624	24.57	15	3	5	ACQ-1660、ACQ-1661。
2	特殊用途機車	1	101.03	125	624	24.57	15	3	0	973-JNL、975-JNL。
合 計					15,732		382	313	162	

本頁空白

預算員額： 職員 72 人 技工 55 人  
 警察 0 人 駕駛 2 人  
 法警 0 人 聘用 3 人  
 駐警 0 人 約僱 2 人  
 工友 4 人 駐外雇員 0 人

行政院農業委員會特  
 合計： 138 人

現有辦公房

中華民國

區 分	自有				無償借用		
	單位數	面積	帳面價值	年需養護費	單位數	面積	年需養護費
一、辦公房屋	59棟	34,858.79	191,209	1,156		-	-
二、機關宿舍	19戶	2,698.50	44,604	390		-	-
1 首長宿舍	1戶	209.20	1,324	10		-	-
2 單房間職務宿舍	8戶	278.00	6,907	30		-	-
3 多房間職務宿舍	18戶	2,211.30	36,373	350		-	-
三、其他	23座	7,634.76	34,497	500		-	-
合 計		45,192.05	270,310	2,046		-	-

有生物研究保育中心

舍明細表

104年度

單位：新臺幣千元，平方公尺

有償租用或借用					合計			
單位數	面積	押金	租金	年需養護費	面積	押金	租金	年需養護費
	-	-	-	-	34,858.79	-	-	1,156
	-	-	-	-	2,698.50	-	-	390
	-	-	-	-	209.20	-	-	10
	-	-	-	-	278.00	-	-	30
	-	-	-	-	2,211.30	-	-	350
	-	-	-	-	7,634.76	-	-	500
	-	-	-	-	45,192.05	-	-	2,046

行政院農業委員會特  
捐助經費  
中華民國

捐 助 計 畫	計 畫 起 訖 年 度	捐 助 對 象	捐 助 內 容	捐 助
				經 常 人 事 費
合計				-
1.對個人之捐助				-
0475 獎勵及慰問				-
(1)5851100100				-
一般行政				
[1]慰問金	01 104-104	退休(職)人員	退休(職)人員三節慰問金。	-

有生物研究保育中心  
分析表  
104年度

單位：新臺幣千元

經 費		之 用 途		分 析
門		資 本 門		合 計
業 務 費	其 他	營 建 工 程	其 他	
-	90	-	-	90
-	90	-	-	90
-	90	-	-	90
-	90	-	-	90
-	90	-	-	90

本頁空白

行政院農業委員會特有生物研究保育中心  
派員出國計畫預算總表

中華民國104年度

單位：新臺幣千元

類 別	本 年 度 計 畫 項 數	本 年 度 預 計 人 天	本 年 度 預 算 數	上 年 度 計 畫 項 數	上 年 度 核 定 人 天	上 年 度 預 算 數
合 計	2	14	129	1	7	72
考 察	1	7	72	-	-	-
視 察	-	-	-	-	-	-
訪 問	-	-	-	-	-	-
開 會	-	-	-	-	-	-
談 判	-	-	-	-	-	-
進 修	-	-	-	-	-	-
研 究	1	7	57	1	7	72
實 習	-	-	-	-	-	-

行政院農業委員會特  
派員出國計畫預  
中華民國

計畫名稱及領域代碼	擬前往國家	擬拜會或視察機構	拜 會 內 容	預計前往期間	預計天數	擬派人數
一．考察 01 劣化溼地水鳥棲地復育考察64	美國	美國地質調查局帕圖森野生動物研究中心	為培育生態系與棲地復育人才，擬派員赴美考察切薩皮克灣溼地復育(Chesapeake Bay Restoration)與帕圖森野生動物保護區(Patuxent Wildlife Refuge)，瞭解該國劣化溼地水鳥棲地復育及其經營管理等相關課題之工作概況，作為國內相關復育工作之參考；並拜訪帕圖森(Patuxent)野生動物研究中心，促進雙邊在劣化溼地復育工作之交流。	104.09-104.11	7	1

有生物研究保育中心  
 算類別表—考察、視察、訪問  
 104年度

單位：新臺幣千元

旅		費		預		算		歸屬預算科目	前三年內有無赴同一機構拜會	
交通費	生活費	辦公費	合計	合計	合計	有/無	如有，說明其拜會內容			
36	32	4	72	72	特有生物研究	無				

行政院農業委員會特  
派員出國計畫預算類別表  
中華民國

計畫名稱及領域代碼	擬前往國家	主要研習課程	預計前往期間	預計天數	擬派人數
二、研究 01 臺灣—越南雙邊生物多樣性保育合作網絡之建立-64	越南	前往越南研究該國之生物多樣性資源普查、移地保育及就地保育種子庫、植物園及組織培養等相關設施建置之規劃及運作，以及人員配置與教育訓練課程規劃與實施方式，以瞭解該國如何建構完整生物多樣性就地與移地保育體系。	104.09-104.11	7	1

有生物研究保育中心  
 一進修、研究、實習

104年度

單位：新臺幣千元

旅		費		預		算		歸屬預算科目	前三年度已派人員人數
生	活	費	機票與出國手續費	書籍學雜等費	合	計			
		31	23	3		57	特有生物研究	2	

行政院農業委員會特  
派員赴大陸計  
中華民國

計畫名稱及領域代碼	擬前往地區	擬拜會單位	工 作 內 容	預計前往期間	預計天數	擬派人數
1 臺灣與東亞地區鳥類之地理親緣比較64	遼寧、瀋陽、北京、昆明	遼寧大學生命科學院、中國科學院昆明動物所	整理臺灣與東亞地區鳥類中共同之種群或複合種群名錄，挑選其中4-5個分類群作為本研究之標的物種。藉由DNA序列分析與形態特徵比較的方法，釐清臺灣與東亞地區鳥類中共同之種群或複合種群間的演化關係與分類地位。本計畫所需執行之其他地理區之相關物種樣本採集工作，目前已規劃之工作地包括日本、遼寧等地。	104.08 - 104.10	8	1

有生物研究保育中心  
畫預算類別表

104年度

單位：新臺幣千元

旅 費 預 算				歸屬預算科目	前三年內有無赴同一單位拜會	
交通費	生活費	辦公費	合 計		有/無	如有，說明其拜會內容
17	53	15	85	特有生物研究	無	

行政院農業委員會特  
歲出按職能及  
中華民國

職能 別分類	經濟性 分類	經 常 支 出				
		消費支出	債務利息	補助地方	移轉民間	小計
總 計		237,055	-	-	90	237,145
10 農、林、漁、牧		237,055	-	-	90	237,145

有生物研究保育中心  
經濟性綜合分類表  
104年度

單位：新臺幣千元

資		本		支		出	總計
資本形成	土地購入	增資	補助地方	移轉民間	小計		
71,553	-	-	-	-	-	71,553	308,698
71,553	-	-	-	-	-	71,553	308,698

**行政院農業委員會特有生物研究保育中心  
跨年期計畫概況表**

中華民國104年度

單位：新臺幣億元

計畫名稱	執行期間	中央公務預算 經費需求總額	分年經費需求				備註
			102及以 前年度 預算數	103年度 預算數	104年度 預算數	105及以後 年度預估 需求數	
國土資訊系統整體建置	97-104	1.20	0.97	0.11	0.12	-	1. 行政院96年7月9日院臺建字第0960027673號函核定。 2. 本計畫104年度預算編列於「一般行政」科目0.12億元。
第四階段電子化政府計畫—環境資源資料庫整合	102-105	0.95	0.16	0.11	0.12	0.56	1. 行政院100年6月10日院臺秘字第100030132號函核定。 2. 本計畫104年度預算編列於「特有生物研究」科目0.12億元。
新建野生動植物復育及急救園區計畫	100-104	3.50	0.33	0.08	0.55	2.54	1. 行政院99年4月19日院臺農字第0990021113號函及102年5月17日院臺農字第1020022282號函核定。 2. 本計畫104年度預算編列於「營建工程」科目0.55億元。

本頁空白

行政院農業委員會特有生物研究保育中心

立法院審議中央政府總預算案所提決議、附帶決議及注意辦理事項辦理情形報告表

中華民國 103 年度

決議、附帶決議及注意事項	內容	辦理情形																							
(一)	<p>壹、總預算部分</p> <p>一、通案決議部分</p> <p>103 年度中央政府總預算案，歲入預算編列「釋股收入」380 億元，說明如下：</p> <p>1. 各部會釋股收入如次：</p> <table border="1" data-bbox="233 622 703 1279"> <thead> <tr> <th>預算編列單位</th> <th>釋股標的</th> <th>釋股收入</th> </tr> </thead> <tbody> <tr> <td rowspan="2">財政部</td> <td>合作金庫金融控股公司</td> <td>45 億元</td> </tr> <tr> <td>兆豐金融控股公司</td> <td>30 億元</td> </tr> <tr> <td>經濟部</td> <td>中國鋼鐵公司</td> <td>25 億元</td> </tr> <tr> <td>交通部</td> <td>中華電信公司</td> <td>80 億元</td> </tr> <tr> <td>行政院農業委員會</td> <td>台灣肥料公司</td> <td>20 億元</td> </tr> <tr> <td>行政院國家發展基金</td> <td>台灣積體電路公司</td> <td>180 億元</td> </tr> <tr> <td colspan="2">合計</td> <td>380 億元</td> </tr> </tbody> </table> <p>2. 上述釋股對象不以三大基金（中華郵政公司、勞工保險基金及勞工退休基金）為限，並以長期持有為原則。</p>	預算編列單位	釋股標的	釋股收入	財政部	合作金庫金融控股公司	45 億元	兆豐金融控股公司	30 億元	經濟部	中國鋼鐵公司	25 億元	交通部	中華電信公司	80 億元	行政院農業委員會	台灣肥料公司	20 億元	行政院國家發展基金	台灣積體電路公司	180 億元	合計		380 億元	遵照辦理。
預算編列單位	釋股標的	釋股收入																							
財政部	合作金庫金融控股公司	45 億元																							
	兆豐金融控股公司	30 億元																							
經濟部	中國鋼鐵公司	25 億元																							
交通部	中華電信公司	80 億元																							
行政院農業委員會	台灣肥料公司	20 億元																							
行政院國家發展基金	台灣積體電路公司	180 億元																							
合計		380 億元																							
(二)	查「文康活動費」之編列於法無據，且與業務推廣無關，此時正值政府財政赤字節節攀升，各部門應擰節支出、同舟共濟之際，故將中央政府各機關之「文康活動費」減列 20%。	已遵照辦理，刪減相關預算並整編成 103 年度法定預算。																							
(三)	歷年中央政府各機關車輛養護費及辦公器具養護費之編列標準浮動，且依其性質，應可視各機關實際需求編列，而非統一按人頭方式編列；且我國中央政府長期推動「政府機關及學校四省專案計畫」，更應擰節支出，非增列預算。爰刪減中央政府各機關「車輛及辦公器具養護費」9 億 5,088 萬 5,000 元之 5%，計 4,754 萬 4,000 元，並要求未來年度「車輛養護費」及「辦公器具養護費」之編	已遵照辦理，刪減相關預算並整編成 103 年度法定預算。																							

行政院農業委員會特有生物研究保育中心  
立法院審議中央政府總預算案所提決議、附帶決議及注意辦理事項辦理情形報告表

中華民國 103 年度

決 議 、 附 帶 決 議 及 注 意 事 項	辦 理 情 形	
項 次	內 容	
	列，應據各年度需求，如實編列。	
(四)	<p>針對 103 年度中央政府總預算案中，有關各部會及所屬皆編列有「大陸地區旅費」預算，主要是支應派員進行兩岸開會、談判、考察等交流業務；惟鑑於中國對台政策仍堅守「一中原則」立場，其官員來台參加活動皆公開大肆宣傳「一中政策」，更何況是面對我國至中國參與交流的官員，中國欲進行統戰企圖顯已昭然若揭，實不宜編列預算支應與中國太過頻繁之交流，就連國際專家都建議台灣應該要放緩兩岸交流。準此，為使國家政策更加優質化，公務人員本應選擇與更進步、更自由的歐、美國家交流，以參照學習先進國家之優良施政做法，而非讓台灣生存與發展「僅有一條與中國結合之路」；爰針對各部會及所屬編列之「大陸地區旅費」預算，統刪 10%。</p>	已遵照辦理，刪減相關預算並整編成 103 年度法定預算。
(五)	<p>103 年度中央政府總預算案針對各機關及所屬統刪項目如下：</p> <ol style="list-style-type: none"> <li>1. 大陸地區旅費：統刪 10%。</li> <li>2. 車輛及辦公器具養護費：統刪 5%。</li> <li>3. 文康活動費：編列標準由每人每年 2,500 元調降為 2,000 元。</li> <li>4. 委辦費：除立法院主管、公務人員保障暨培訓委員會、國家文官學院及所屬、警政署及所屬、外交部主管、教育部主管委託辦理、體育署委託研究、法務部主管委託研究、工業局工業技術升級輔導計畫、動植物防疫檢疫局及所屬屠宰衛生檢查、畜禽藥物殘留檢測及檢疫偵測犬業務、勞工委員會危險性機械及設備檢查與管理、衛生福利部長期照顧十年計畫及建置長期照顧服務體系相關預算、食品藥物管理署、文化部主管委託辦理不刪外，其餘統刪 10%，其中國史館臺灣文獻館、行政院、主計總處、經濟建設委員會、審計部、內政部、營建署及所屬、入出國及移民署、建</li> </ol>	已遵照辦理，刪減相關預算並整編成 103 年度法定預算。

## 行政院農業委員會特有生物研究保育中心

### 立法院審議中央政府總預算案所提決議、附帶決議及注意辦理事項辦理情形報告表

中華民國 103 年度

決 議 、 附 帶 決 議 及 注 意 事 項	辦 理 情 形
項 次	內 容
5.	<p>築研究所、國防部所屬、財政部、國庫署、國家教育研究院、交通部、中央氣象局、觀光局及所屬、運輸研究所、公路總局及所屬、科學工業園區管理局及所屬、南部科學工業園區管理局及所屬、中部科學工業園區管理局及所屬、茶業改良場、動植物防疫檢疫局及所屬、農業金融局、勞工安全衛生研究所改以其他項目刪減替代，科目自行調整。</p> <p>5. 一般事務費：除中央研究院、中央選舉委員會及所屬、立法院主管、公務人員保障暨培訓委員會、國家文官學院及所屬、警政署及所屬、外交部主管、體育署、法務部主管、衛生福利部長長期照顧十年計畫及建置長期照顧服務體系相關預算、中央健康保險署不刪外，其餘統刪 5%，其中經濟建設委員會、審計部、審計部臺北市審計處、審計部臺中市審計處、審計部臺南市審計處、審計部高雄市審計處、營建署及所屬、消防署及所屬、入出國及移民署、空中勤務總隊、國防部主管、財政部、國庫署、賦稅署、高雄國稅局、北區國稅局及所屬、中區國稅局及所屬、南區國稅局及所屬、關務署及所屬、國有財產署及所屬、國家圖書館、國立公共資訊圖書館、國立教育廣播電臺、國際貿易局及所屬、能源局、民用航空局、中央氣象局、觀光局及所屬、運輸研究所、科學工業園區管理局及所屬、南部科學工業園區管理局及所屬、中部科學工業園區管理局及所屬、放射性物料管理局、核能研究所、水土保持局、農業試驗所、林業試驗所、家畜衛生試驗所、農業藥物毒物試驗所、種苗改良繁殖場、衛生福利部、食品藥物管理署、環境檢驗所、海岸巡防署、金融監督管理委員會改以其他項目刪減替代，科目自行調整。</p>

行政院農業委員會特有生物研究保育中心

立法院審議中央政府總預算案所提決議、附帶決議及注意辦理事項辦理情形報告表

中華民國 103 年度

決議、附帶決議及注意事項	內容	辦理情形
項次	內	
	<p>6. 軍事裝備設施、房屋建築、設施及機械設備養護費：除中央研究院、中央選舉委員會及所屬、立法院主管、公務人員保障暨培訓委員會、國家文官學院及所屬、警政署及所屬、體育署、法務部主管不刪外，其餘統刪 5%，其中行政院、經濟建設委員會、研究發展考核委員會、考選部、監察院、審計部、審計部臺北市審計處、審計部臺中市審計處、審計部臺南市審計處、審計部高雄市審計處、內政部、營建署及所屬、空中勤務總隊、領事事務局、國防部主管、國庫署、賦稅署、臺北國稅局、高雄國稅局、北區國稅局及所屬、中區國稅局及所屬、關務署及所屬、國有財產署及所屬、財政資訊中心、國家圖書館、國立公共資訊圖書館、國立教育廣播電臺、交通部、民用航空局、中央氣象局、觀光局及所屬、運輸研究所、公路總局及所屬、蒙藏委員會主管、僑務委員會主管、南部科學工業園區管理局及所屬、原子能委員會、放射性物料管理局、農業委員會、水土保持局、林業試驗所、農業藥物毒物試驗所、特有生物研究保育中心、臺南區農業改良場、高雄區農業改良場、疾病管制署、食品藥物管理署、海岸巡防署主管、證券期貨局改以其他項目刪減替代，科目自行調整。</p> <p>7. 國內旅費：除中央研究院、中央選舉委員會及所屬、立法院主管、公務人員保障暨培訓委員會、國家文官學院及所屬、體育署、法務部主管、衛生福利部長期間照顧十年計畫及建置長期照顧服務體系相關預算不刪外，其餘統刪 5%，其中經濟建設委員會、公共工程委員會、考選部、監察院、審計部、審計部臺北市審計處、審計部臺南市審計處、審計部高雄市審計處、內政部、營建署及所屬、役政署、入出國及移</p>	

# 行政院農業委員會特有生物研究保育中心

## 立法院審議中央政府總預算案所提決議、附帶決議及注意辦理事項辦理情形報告表

中華民國 103 年度

項次	決議、附帶決議及注意事項內容	辦理情形
8.	<p>民署、領事事務局、國防部所屬、財政部、國庫署、臺北國稅局、關務署及所屬、國有財產署及所屬、財政資訊中心、國家圖書館、國立公共資訊圖書館、國立教育廣播電臺、交通部、中央氣象局、觀光局及所屬、運輸研究所、公路總局及所屬、科學工業園區管理局及所屬、南部科學工業園區管理局及所屬、中部科學工業園區管理局及所屬、原子能委員會、放射性物料管理局、農業委員會、水土保持局、林業試驗所、農業藥物毒物試驗所、衛生福利部、疾病管制署、食品藥物管理署、環境保護人員訓練所、海岸巡防署、檢查局改以其他項目刪減替代，科目自行調整。</p> <p>8. 國外旅費：除中央研究院、中央選舉委員會及所屬、立法院主管、公務人員保障暨培訓委員會、國家文官學院及所屬、警政署及所屬、外交部主管、體育署、法務部主管、衛生福利部長長期照顧十年計畫及建置長期照顧服務體系相關預算、文化部主管不刪外，其餘統刪 10%，其中行政院、主計總處、地方行政研習中心、國立故宮博物院、經濟建設委員會、客家委員會及所屬、研究發展考核委員會、檔案管理局、公平交易委員會、考試院、考選部、銓敘部、公務人員退休撫卹基金監理委員會、公務人員退休撫卹基金管理委員會、監察院、審計部、營建署及所屬、中央警察大學、消防署及所屬、役政署、入出國及移民署、空中勤務總隊、國防部所屬、財政部、國庫署、賦稅署、臺北國稅局、北區國稅局及所屬、中區國稅局及所屬、南區國稅局及所屬、關務署及所屬、國有財產署及所屬、財政資訊中心、教育部、國民及學前教育署、青年發展署、國家圖書館、國立公共資訊圖書館、國家教育研究院、標準檢驗局及所屬、中央地質調查所、交</p>	

## 行政院農業委員會特有生物研究保育中心

### 立法院審議中央政府總預算案所提決議、附帶決議及注意辦理事項辦理情形報告表

中華民國 103 年度

決 議 、 附 帶 決 議 及 注 意 事 項	辦 理 情 形
項 次	內 容
	<p>通部、民用航空局、中央氣象局、觀光局及所屬、運輸研究所、公路總局及所屬、僑務委員會主管、科學工業園區管理局及所屬、南部科學工業園區管理局及所屬、中部科學工業園區管理局及所屬、原子能委員會、輻射偵測中心、放射性物料管理局、核能研究所、農業委員會、林務局、水土保持局、農業試驗所、林業試驗所、畜產試驗所、家畜衛生試驗所、農業藥物毒物試驗所、種苗改良繁殖場、漁業署及所屬、動植物防疫檢疫局及所屬、農業金融局、農糧署及所屬、職業訓練局及所屬、勞工安全衛生研究所、衛生福利部、疾病管制署、食品藥物管理署、環境保護署、環境檢驗所、環境保護人員訓練所、海岸巡防署、銀行局、臺灣省政府、臺灣省諮議會改以其他項目刪減替代，科目自行調整。</p> <p>9. 出國教育訓練費：除中央研究院、公務人員保障暨培訓委員會、國家文官學院及所屬、警政署及所屬、法務部主管不刪外，其餘統刪 10%，其中主計總處、經濟建設委員會、公平交易委員會、審計部、營建署及所屬、中央警察大學、空中勤務總隊、國防部所屬、財政部、關務署及所屬、交通部、中央氣象局、原子能委員會、核能研究所、農業委員會、林務局、水土保持局、農業試驗所、林業試驗所、畜產試驗所、家畜衛生試驗所、農業藥物毒物試驗所、特有生物研究保育中心、種苗改良繁殖場、臺南區農業改良場、高雄區農業改良場、臺東區農業改良場、動植物防疫檢疫局及所屬、衛生福利部、疾病管制署、食品藥物管理署、環境保護署、環境檢驗所、海岸巡防署、銀行局改以其他項目刪減替代，科目自行調整。</p> <p>10. 設備及投資：除資產作價投資、中央研究</p>

行政院農業委員會特有生物研究保育中心  
立法院審議中央政府總預算案所提決議、附帶決議及注意辦理事項辦理情形報告表

中華民國 103 年度

決 議 、 附 帶 決 議 及 注 意 事 項	辦 理 情 形
項 次	內 容
	<p>院、國立故宮博物院南部院區籌建計畫、中央選舉委員會及所屬、立法院主管、公務人員保障暨培訓委員會、國家文官學院及所屬、警政署及所屬、外交部主管營建工程與交通及運輸設備、體育署、法務部主管、國家科學委員會增撥國家科學技術發展基金、中央健康保險署、文化部主管不刪；教育部主管（不含體育署）統刪 4% 外，其餘統刪 8%，其中經濟建設委員會、檔案管理局、司法院、最高法院、最高行政法院、臺中高等行政法院、高雄高等行政法院、公務員懲戒委員會、智慧財產法院、臺灣高等法院、臺灣高等法院臺中分院、臺灣高等法院臺南分院、臺灣高等法院高雄分院、臺灣高等法院花蓮分院、臺灣臺北地方法院、臺灣士林地方法院、臺灣新北地方法院、臺灣新竹地方法院、臺灣苗栗地方法院、臺灣臺中地方法院、臺灣南投地方法院、臺灣彰化地方法院、臺灣雲林地方法院、臺灣嘉義地方法院、臺灣臺南地方法院、臺灣高雄地方法院、臺灣屏東地方法院、臺灣臺東地方法院、臺灣花蓮地方法院、臺灣宜蘭地方法院、臺灣基隆地方法院、臺灣澎湖地方法院、臺灣高雄少年及家事法院、福建高等法院金門分院、福建金門地方法院、福建連江地方法院、考選部、審計部臺北市審計處、審計部臺中市審計處、審計部臺南市審計處、審計部高雄市審計處、內政部、營建署及所屬、消防署及所屬、領事事務局、外交及國際事務學院、國防部主管、財政部、國庫署、賦稅署、臺北國稅局、中區國稅局及所屬、國有財產署及所屬、教育部、國民及學前教育署、青年發展署、國家圖書館、國立公共資訊圖書館、國立教育廣播電臺、國家教育研究院、中央氣象局、觀光局及所屬、運輸研究所、公路總</p>

行政院農業委員會特有生物研究保育中心

立法院審議中央政府總預算案所提決議、附帶決議及注意辦理事項辦理情形報告表

中華民國 103 年度

決議、附帶決議及注意事項	內容	辦理情形
	<p>局及所屬、臺中區農業改良場、漁業署及所屬、環境保護人員訓練所、海洋巡防總局、海岸巡防總局及所屬、證券期貨局改以其他項目刪減替代，科目自行調整。</p> <p>11. 對國內團體之捐助與政府機關間之補助：除法律義務支出、中央研究院、司法院對財團法人法律扶助基金會之捐助、警政署及所屬、外交部主管、教育部主管、法務部主管、經濟部科技預算、國家科學委員會對財團法人國家實驗研究院與國家同步輻射研究中心之捐助、衛生福利部主管長期照顧十年計畫及建置長期照顧服務體系相關預算、衛生福利部捐助財團法人國家衛生研究院發展計畫、中央健康保險署補助職業工會與農漁會辦理健保業務、食品藥物管理署、文化部主管不刪外，其餘統刪 5%，其中內政部、營建署及所屬、入出國及移民署、國防部所屬、交通部、觀光局及所屬、動植物防疫檢疫局及所屬、疾病管制署、環境保護署改以其他項目刪減替代，科目自行調整。</p> <p>12. 對地方政府之補助：除法律義務支出、一般性補助款、教育部主管、法務部主管、衛生福利部主管長期照顧十年計畫及建置長期照顧服務體系相關預算、中央健康保險署補助鄉鎮市公所辦理健保業務、食品藥物管理署、文化部主管不刪外，其餘統刪 5%，其中役政署、交通部、動植物防疫檢疫局及所屬、衛生福利部改以其他項目刪減替代，科目自行調整。</p> <p>13. 經濟部主管、內政部主管及農業委員會主管辦理「易淹水地區後續治理及維護管理計畫」23 億元全數刪除。</p> <p>14. 國庫署「國債付息」減列 11 億 3,000 萬元。</p>	
(六)	財政部 97 年 1 月 2 日函文政府各機關學校，要求機關學校附設公園供停放車輛之停車	本項主辦單位為財政部。

行政院農業委員會特有生物研究保育中心

立法院審議中央政府總預算案所提決議、附帶決議及注意辦理事項辦理情形報告表

中華民國 103 年度

決議、附帶決議及注意事項	內容	辦理情形
	<p>場，應依「規費法」規定徵收使用規費；惟效果不彰，絕大多數機關均未針對員工使用機關附設停車場收費；少數有收費者，收費標準亦相當紊亂，包括同棟建築，不同部會，標準不一；同一主管機關中，不同單位，收費不同；收費標準低於一般行情甚多等等。規費法第 1 條即敘明立法目的在於「增進財政負擔公平，有效利用公共資源，維護人民權益」，同法第 8 條有關應徵收使用規費之項目中，即包括各機關學校交付特定對象或提供其使用之「公有道路、設施、設備及場所」，第 10 條有關收費標準之計費原則並規定除須依興建、購置、維護等相關成本訂定收費標準外，亦應考量市場因素。一般民眾利用公有停車場均須按規定繳費，但公務人員使用政府機關停車場，卻可享免費或低價之優惠，無疑是慷人民之慨。況中央政府機關多位於大台北地區，捷運、公車等大眾運輸路網密集，交通便捷；且政府機關無償提供員工使用停車場，增加自行開車之誘因，亦與近年來政府力倡之節能減碳政策大相違背。爰此，要求行政院應依規費法相關規定，參考同地段一般停車場收費情形，於 103 年清查各機關學校附設停車空間供員工使用情形，並於 104 年研擬相關規範，送立法院備查後實施，以落實規費法「增進財政負擔公平、維護人民權益」之立法精神。</p>	
(七)	<p>現行軍公教員工居住公有宿舍房租津貼扣繳標準，係按職務等級而訂；月薪含「公費」之院長或部長級政務人員居住公有宿舍，每月扣繳 800 元；一般軍公教人員按職級每月分別扣繳 400 元至 700 元不等。公務人員之待遇、加給係依「公務人員俸給法」規定，其中並無配住宿舍或提供房租津貼之規定。因此，配住宿舍僅扣繳低額之房租津貼，形同對配住者之額外津貼；且各單位職務宿舍區位、面積均不同，但不論位於台北市或花蓮、台東，不論居</p>	<p>本項主辦單位為財政部。</p>

行政院農業委員會特有生物研究保育中心

立法院審議中央政府總預算案所提決議、附帶決議及注意辦理事項辦理情形報告表

中華民國 103 年度

決議、附帶決議及注意事項 項次	內容	辦理情形
	<p>住單房或 1 戶多房者，亦均依同樣標準扣繳，實未盡合理。另「中央各機關學校職務宿舍之設置管理規定事項」第 6 點規定：「各機關學校提供職務宿舍予借用人住用，應收取管理費，由宿舍管理機關學校經收後悉數解繳國庫。……」，然各該公有宿舍雖大多收有管理費，但費用仍較一般行情為低，且除極少數如中央研究院將管理費等相關收入繳庫外，其餘機關所收取之管理費均未按規定繳回國庫。</p> <p>綜上，公務人員住宿舍本於法無據，且房租津貼扣繳及管理費標準，均悖離一般市場行情，並與宿舍面積及價值無關，顯不符宿舍使用之對價，形同變相津貼；公務人員職務宿舍均為運用政府預算興建或租用，為落實使用者付費原則，爰要求行政院應參酌宿舍座落區位、面積及市場行情，於 104 年訂定宿舍使用之收費相關規範，送立法院備查後實施。</p>	
(八)	<p>針對 103 年度中央政府總預算案「業務費」項下「教育訓練費」科目合計編列 15 億 9,147 萬 7,000 元，經查，其中內含「對現職員工赴國內外公私立各級學校修習學位、學分或研究等所需補貼之學分費、雜費等教育費」。有鑑於公務人員進修費用依規定雖可申請部分補助，但細節乃授權各機關學校得視預算經費狀況而定，可知公務人員進修費用實非必須應給予之補助；此外，進修人員甚至還可因此申請公假上課，實不合理。加以近年來，更發現公務人員違規到中國進修情形嚴重之問題發生，「連論文題目都是中國指定的」，恐已涉及國家安全疑慮。準此，對現職員工赴國內外公私立各級學校修習學位、學分或研究等所需補貼之學分費、雜費等教育費預算，自 103 年度起，就公餘時間與業務相關之進修核予補助。</p>	<p>本項決議行政院人事行政總處已於 103 年 2 月 6 日以總處培字第 1030022304 號函知各部會，農委會業於 103 年 2 月 10 日農人字第 1030203953 號函轉知所屬各機關依規定辦理。</p>
(九)	<p>有鑑於民國 50 至 60 年代軍公教人員待遇及福利較低，政府以行政命令頒定各項補助及優惠措施政策，改善軍公教家庭生活。惟多</p>	<p>本項主辦單位為國防部及國軍退除役官兵輔導委員會。</p>

行政院農業委員會特有生物研究保育中心  
立法院審議中央政府總預算案所提決議、附帶決議及注意辦理事項辦理情形報告表

中華民國 103 年度

決 議 、 附 帶 決 議 及 注 意 事 項	辦 理 情 形
項 次	內 容
	<p>年來，歷經多次之大幅調薪後，目前軍公教人員整體待遇及福利已比民間企業優厚許多。加以目前政府財政惡化之際，各界紛紛檢討政府長期對特定對象進行各項補助問題，其中以「退役軍人及軍眷醫療免掛號費補助」，其相關費用實不合情理，相較於一般民眾（尤其對繳不起健保費遭鎖卡之民眾）而言，都無醫療免付掛號費之優待，造成相對剝奪感嚴重，實有違反社會公平正義原則。基於目前政府財政惡化之際，軍人應與全民共體時艱，況且政府設立之醫療院所本亦應為國庫增加收入，有所營運績效才能自給自足，而非為特定族群給予掛號優惠，更造成各公立醫院長期為吸收該項優惠而減少國庫收入。職是之故，政府亟應重視且重新檢討廢止就醫免掛號費制度，取消「退役軍人及軍眷醫療免掛號費補助」，爰要求針對 103 年度所有編列「退役軍人及軍眷至醫療院所『就診免付掛號費』」之優待相關預算，應予檢討優待掛號費之次數，並自 104 年度起實施，超過部分亦不得要求相關所屬之醫療院所自行吸收。</p>
(十)	<p>依據審計部決算審核報告指出，過去政府辦理政令宣導採購，曾發生未編有專項預算，逕由相關科目勻支經費辦理（如由各工作計畫之業務費支應等），……由各項工作計畫之業務費支應辦理廣告或宣導，勢將排擠其他業務支出，值此政府財政困難之際，為能有效監督控管執行成效，允宜透過編列專項預算方式，明確列示各機關辦理廣告或宣導之計畫，俾有效監督控管。102 年度立法院審議預算亦通過決議要求「103 年度起，各機關編列政策宣導經費，應於預算書表內將經費編列情形妥適表達，以利國會及社會大眾監督。」。103 年度起，除依立法院要求妥適表達編列之專項宣導經費，除突發事件所需外，不得動支任何經費進行宣導。</p>

## 行政院農業委員會特有生物研究保育中心

### 立法院審議中央政府總預算案所提決議、附帶決議及注意辦理事項辦理情形報告表

中華民國 103 年度

決 議 、 附 帶 決 議 及 注 意 事 項	辦 理 情 形
項 次	內 容
(十一)	<p>補充保費健保新制開辦已滿 1 年，此案執政當局蠻橫堅持錯誤政策，令國人備感痛心。立法院於審議 102 年度中央政府總預算時曾做決議：「為求全民健康保險制度之永續健全發展，呼籲政府體察民意，勿將社福團體與非營利組織辛苦募集的社會資源強徵補充保費。現行法令制度對於身為扣費義務人的民間團體將造成可預見的嚴重影響，因此我們提出兩點強烈訴求：一、行政院應要求各部會及各級政府將社福團體所大幅提升的補充保費費用納入經費需求考量。……」，而行政院遂於 102 年 4 月 30 日公布補助原則，「社福團體如因執行政府委託或補助計畫而增加保費負擔，由各機關於年度預算調整支應，倘預算執行經費確有不敷，再由各機關循程序報請動支第二預備金；未來年度則納入經費需求考量。」</p> <p>經查，102 年度社福團體執行政府委託或補助計畫時，並未得到各部會及各級政府就增加之補充保費負擔予以額外補助，反而因招標之統包金額變相由社福團體自行吸收，讓社福團體的財務更加捉襟見肘。爰要求行政院應督促各機關及各級政府就社福團體因執行政府委託或補助計畫而增加之補充保費負擔，納入經費需求。</p>
(十二)	<p>補充保費健保新制開辦已滿 1 年，此案執政當局蠻橫堅持錯誤政策，不顧十餘年來二代健保之法令研修，令國人備感痛心。其中，補充保費來源之一的兼職所得，全民健康保險法第 31 條第 1 項第 2 款「非所屬投保單位給付之薪資所得」，讓廣大兼職的弱勢大眾被剝兩層皮。經社會輿論反彈後，衛生福利部雖陸續排除兒童及少年、中低收入戶、中低收入戶老人、領取身障者生活補助費者或勞保投保薪資未達中央勞工主管機關公告基本工資之身障者、在國內就學且無專職工作之專科學校或大學學士班學生等身分適用，但</p>

行政院農業委員會特有生物研究保育中心  
立法院審議中央政府總預算案所提決議、附帶決議及注意辦理事項辦理情形報告表

中華民國 103 年度

決議、附帶決議及注意事項		辦理情形
項次	內容	
	掛一漏萬，仍無助解決兼職所得不公的問題。近年台灣薪資凍漲、低薪化，卻又面臨物價卻節節上漲，許多青壯年往往須兼任第二份工作才能勉強餬口養家，現在又要繳納兩份健保費，看到有錢人買豪宅竟可貸款99%，相對剝奪感油然而生。爰要求衛生福利部應修正「全民健康保險扣取及繳納補充保險費辦法」，將在國內就業且無專職工作之大專學生之兼職所得扣取補充保險費之下限提高。	
(十三)	中央各機關單位辦理人力派遣採購作業，除應公開招標外，派遣契約中之勞動者權益亦應與正式職工維持同工同酬、同待遇原則；各機關單位並應同時針對未來業務人力之規劃進行全盤檢討，派遣員工人數不得新增。	遵照辦理。
(十四)	目前各機關運用派遣勞工人數，原則不得超過99年1月31日各機關實際進用派遣勞工人數，並由主管機關進行總量管控。惟以控管基準日填報資料為派遣勞工人數之上限，且未衡酌各機關業務增減情形及既有人力寬緊度，實過於便宜行事。此外，由於聘用人員、約僱人員及臨時人員亦均有控管措施，惟承攬人力未予列管，因此，派遣勞工人數雖經控管後，有減少現象，但「勞務承攬」卻增加，亦即各機關勞務承攬方式規避控管，使派遣勞工人數之控管流於形式。爰要求行政院應責令相關機關重新檢討現行中央政府各機關運用派遣人力之規範，依照各機關人力結構及業務實際需求，調整派遣勞工人數之上限；此外，鑑於各機關以「勞務承攬」代替「勞務派遣」，或將部分業務以「勞務承攬」方式外包情形有增加之趨勢，行政院亦應針對「勞務承攬」訂定運用規範，必須符合勞動基準法規定，俾以提升機關人力運用效益，減少非必要之資源浪費；相關檢討報告及規範應於3個月內送立法院。	本項主辦單位為行政院人事行政總處及行政院公共工程委員會。
(十五)	自日本福島核災後，世界各國皆開始檢討核	本項主辦單位為國家發展委員會及行政院原子能委

行政院農業委員會特有生物研究保育中心  
立法院審議中央政府總預算案所提決議、附帶決議及注意辦理事項辦理情形報告表

中華民國 103 年度

決議、附帶決議及注意事項		辦理情形
項次	內容	
	<p>安管制機關的獨立性和位階，國際原子能總署更制定核能安全公約（CNS），於第 8 條明訂「管制機關需賦予足夠的職權，並有效區隔管制機關與促進核能利用機構。」惟世界各國皆提升核安管制機關位階，我國卻於組改後擬將行政院原子能委員會降級為「三級獨立機關」之位階；惟查我國三級獨立機關中，僅有任務型委員會之設置，並無常態管制機構之往例，此舉不僅無助於我國即將面臨的除役、核廢料運送及儲存、人員儲備等問題，更恐將造成下層機關無力對上層機關（經濟部與台灣電力股份有限公司）行使監督權之問題，且易恐致立法院原本僅有的監督及質詢權力付之闕如，顯有迴避國會監督之嫌。鑑於以上，爰建請行政院及相關主管機關應研擬提升我國核安管制機關位階至二級機構，並明確解決核安管制與核能運用功能混淆現狀，且能獨立行使監督台灣電力股份有限公司權責之組織改造與修法配套方案，並針對行政院原子能委員會之組改事宜，向立法院相關委員會進行專案報告。</p>	<p>員會。</p>
(十六)	<p>目前中央政府各機關單位補助團體或個人之經費，雖已公布補助對象，但對於補助對象所在之縣市別等則未予公布，為利瞭解政府補助資源分配之情形，爰要求中央政府各機關補助團體或個人之經費，應增列直轄市或縣市別，就獲補助團體或個人可歸屬之直轄市或縣市分別列示。</p>	<p>遵照辦理。</p>
(十七)	<p>為確保食品安全、強化食品級化學原料之管理，立法院於 102 年 5 月三讀通過食品衛生管理法時曾通過附帶決議：「未來工業級的化學原料和食品級的化學原料進口時海關編碼要分開處理。」，經查，食品衛生管理法公布迄今已半年有餘，相關部會仍未能就增列食品添加物之貨品分類號列達成共識，甚至有部會一直以實務執行有困難、違反世界潮流等理由來推諉，顯見行政院無心解決食安問</p>	<p>本項主辦單位為衛生福利部、經濟部及財政部。</p>

# 行政院農業委員會特有生物研究保育中心

## 立法院審議中央政府總預算案所提決議、附帶決議及注意辦理事項辦理情形報告表

中華民國 103 年度

決 議 、 附 帶 決 議 及 注 意 事 項	辦 理 情 形
項 次	內 容
	<p>題、放任相關部會藐視國會決議，使「食品添加物邊境分流、製造分區、販賣分業」乙案仍無有效進展。爰要求行政院應督促衛生福利部、經濟部、財政部於 6 個月內完成「食品添加物邊境分流、製造分區、販賣分業」之各項管理措施，落實食品添加物之管理。</p>
(十八)	<p>102 年台灣發生化製澱粉及劣質油品事件，嚴重損及台灣人民身體健康與重創台灣美食王國之招牌，衛生福利部啟動「油安行動」時提到衛生福利部已經追加食品安全管理相關經費，新聞稿指稱「自 102 年起，重建食品安全五五專案已每年投入 3.2 億元，103 年增加 3 億元投入擴增補助各縣市衛生局食品安全稽查經費」。經檢視食品藥物管理署 102 年度與 103 年度的預算，可以發現實際預算數遠比新聞稿所述短缺甚多，若扣除 103 年度新增一筆調查計畫後，可發現 103 年度的「五五專案」還比 102 年度少編 1,116 萬元。況且五五專案並非只針對食品安全來管理，還包括藥物、醫療器材及化粧品的查緝與檢驗經費，因此分到食品安全的經費根本未如新聞稿上所稱 3.2 億元全部拿來重建食品安全。其次，103 年度食品藥物管理署並未多編 3 億元補助各縣市衛生局稽查食品安全，統計食品藥物管理署所有補助各縣市衛生局的經費（包括藥品及化粧品），103 年度反而較 102 年度短編 2,146.3 萬元。</p> <p>立法院於 102 年 5 月底三讀通過食品衛生管理法時曾通過附帶決議，要求「中央主管機關應於原列預算外另行編列專款專用於補助地方政府進行全面清查所有食品化工業之人力與經費。」，103 年度食品藥物管理署預算不僅未編列專款，五五專案也短編，竟連補助各縣市衛生局的經費也縮水 2,146.3 萬元，除藐視國會外，這種「要前線打仗，後方卻糧草供應不足」，反映出馬政府根本無心為國人解決食品安全。綜上，爰要求行政院</p>

## 行政院農業委員會特有生物研究保育中心

### 立法院審議中央政府總預算案所提決議、附帶決議及注意辦理事項辦理情形報告表

中華民國 103 年度

決 議 、 附 帶 決 議 及 注 意 事 項	辦 理 情 形
項 次	內 容
	應比照「99 年核定『充實地方政府社工人力配置及進用計畫』，於 6 年內增加社工人力 1,462 人，並逐年由中央主管機關編列 1.5 億元」之做法，與各地方政府溝通需求，寬列補助經費、人力，除可補強現行食安稽查人力嚴重不足、提高留任率之現象，確實建構充足的食品稽查能量，以確保國人食品安全。
(十九)	<p>為落實藥物之管理，確保國人用藥安全，並推動生技醫藥產業之發展，避免因臨時人員之進用與運用限制，而影響衛生福利部食品藥物管理署延攬與留用專業之審查人員及稽查人員。爰建議行政院對於衛生福利部食品藥物管理署規費收入之用人經費，同意取消人事費用額度限制，用以進用足夠之審查人員及稽查人員，以提升藥物查驗登記與查廠案件之品質與效率；並為擴增對國外藥廠實地查核之廠數，建議行政院同意該等稽查人員可投入執行海外查廠業務，以利加強對輸入藥品之管理。</p>
(二十)	<p>近年食品安全問題年年發生，重創我國食品產業形象，影響國際聲譽與觀光，衛生福利部食品藥物管理署職掌食品、藥物與化粧品之管理、查核、檢驗等業務，與民眾生活息息相關，負責食品加工、製造、流通、銷售等涉及層面廣泛且複雜。100 年的塑化劑事件突顯源頭管理及上市後流通稽查管理重要性，102 年接連爆發修飾澱粉、油品混充及違法添加香料色素等事件，再再顯示現有制度之缺失與人力之短缺。此次違法欺詐消費者之不肖廠商主管機關未主動察覺，雖有怠忽之嫌，然根究其原因在於缺乏專精的檢驗技術與方法、蒐集國外相關風險資訊，建立確效的業者登錄管理、稽查管理制度等。從接連爆發之重大食品安全危機，可發現目前食品藥物管理署專門技術人員不足，檢驗設備缺乏，為使完善之食品安全機制得以建制，除積極修法改善外，爰要求衛生福利部食品</p>

行政院農業委員會特有生物研究保育中心  
立法院審議中央政府總預算案所提決議、附帶決議及注意辦理事項辦理情形報告表

中華民國 103 年度

決議、附帶決議及注意事項		辦理情形
項次	內容	
	藥物管理署應儘速完成修法、增加人力及相關設備，以建置完善的食品安全網，且為因應食品安全業務所增加之人力，得不受立法院 99 年通過中央政府機關總員額法時做成之附帶決議有關機關員額未來應於 5 年內降為 16 萬人之限制。	
(二十一)	目前各機關國有土地參與都市更新或聯合開發後分回之房地，包括住宅、套房等，多以標售或標租方式處分。政府機關以標售方式處分，其標售價格易成為區域性指標，更易形成政府帶頭炒房之不良印象，且與平抑房價之政策相違。行政院應責成相關單位將該等分回之住宅優先作為公營出租住宅或社會住宅，以較低價格出租給青年、弱勢家庭等，並協調建置一統籌運用之機制、平台統籌規劃辦理。	本項主辦單位為內政部及財政部。
(二十二)	近年來各級政府為發展經濟，屢以新訂或擴大都市計畫方式進行特定區開發，並採大範圍之區段徵收方式辦理，引發土地所有權人抗爭事件時有所聞；包括苗栗大埔案、林口 A7 開發案、桃園國際機場園區及附近地區特定區計畫案等；惟該等土地徵收案是否符合公益性與必要性備受各界質疑。政府不斷以配合經濟發展為由進行之特定區開發，卻未見因經濟成長所帶動之失業率下降或實質薪資增加，以嘉惠全民；反而推升土地價格上漲，使整體房價所得比持續攀升，造成民眾苦不堪言。爰要求行政院應全面檢討該等以發展經濟為目的將非都市土地劃入特定區之合理性及必要性，並責令相關機關調查已開發特定區用地之使用情況，於 6 個月內向立法院提出報告。	本項主辦單位為內政部。
(二十三)	針對經濟部、行政院農業委員會及內政部營建署於 103 年度單位預算下，皆編列「易淹水地區後續治理及維護管理計畫」，共計編列 17 億 9,980 萬 2,000 元(計畫期程預定為 103 年至 108 年，總經費計 635 億元，分 6 年辦	(一)為因應康芮颱風及 831 水災與各方殷切期盼後續治水需求，行政院成立「水患治理檢討專案小組」，於 102 年 11 月 14 日提出流域綜合治理特別條例，並於 103 年 1 月 14 日經立法院三讀通過。本條例期程為 6 年，預計編列經費 660 億元，

# 行政院農業委員會特有生物研究保育中心

## 立法院審議中央政府總預算案所提決議、附帶決議及注意辦理事項辦理情形報告表

中華民國 103 年度

決 議 、 附 帶 決 議 及 注 意 事 項	辦 理 情 形
項 次	內 容
	<p>理)，有鑑於經濟部在「易淹水地區水患治理計畫」之成效檢討報告未盡詳實且後續治理計畫尚在草案階段，即逕行編列後續計畫預算；然立法院現已為即將屆滿之「水患治理特別條例」，重新針對「流域綜合治理特別條例草案」(預計經費上限為 600 億元，分 6 年執行，以特別預算編列)，刻正進行朝野黨團協商中。囿於目前國家財政拮据，為避免政府預算及資源重複投入造成浪費，爰要求經濟部、行政院農業委員會及內政部營建署應會同相關單位，俟「流域綜合治理特別條例草案」於立法院三讀通過後，除應加強治理計畫之監督管理及考核機制，並應重新檢討事項後續治理計畫預算重複編列造成中央政府總預算排擠問題與繼續編列之必要性。</p> <p>其中農委會編列 150 億元，執行機關為農田水利處、農糧署、漁業署、林務局及水土保持局等 5 個機關單位。</p> <p>(二)考量目前國家財政拮据，為避免政府預算及資源重複投入造成浪費，立法院已刪除經濟部、行政院農業委員會及內政部營建署於 103 年度單位預算內編列之「易淹水地區後續治理及維護管理計畫」經費計 17 億 9,980 萬 2,000 元。</p> <p>(三)農委會流域綜合治理計畫特別預算，係辦理農田排水、上游坡地水土保持及治山防洪、國有林班地治山防洪、水產養殖排水、農糧作物保全等工作，提出創新作為包含：重要農糧作物保全及產區調整、推動治山防洪分級制度及改善魚塭淹水情形等，預估可降低 120 平方公里重要農業高淹水潛勢地區之水患問題、抑制土砂生產量 1,260 萬方、提升 85 平方公里水產養殖區淹水耐受力及優先完成 5 處重要蔬菜產區減災之農糧作物保全作為。</p> <p>(四)另依據流域綜合治理特別條例第 6 條規定，農委會各執行機關辦理流域綜合治理計畫亦編列相關業務費，用以配合相關單位辦理計畫審查、督導、管制考核、政策協調等工作，以加強治理計畫之監督管理及考核機制。</p>
(二十四)	<p>根據中央銀行統計，截至 2013 年 9 月底止，全體本國銀行對中國跨國債權攀升至 351 億美元，再創新高，更較 2008 年底之 34.8 億美元成長逾 10 倍，扣除第一名海外基金掛帳的盧森堡，中國實質上已成為本國銀行最高風險之國家。此外，我國銀行業赴中國投資風險總量增加快速(至 2013 年第 2 季止，國銀赴中投資風險總量占淨值倍數為 0.46 倍；上限為 1 倍)、人民幣存款急速累積(至 2013 年 11 月底，國內人民幣存款餘額為 1,551.23 億元，約新臺幣 7,600 億元)，在中國金融業面臨影子銀行、房地產波動、地方政府財政惡化、逾放比升高之潛在危機下，我國金融業對中國之曝險增加，將升高整體營運風</p> <p>本項主辦單位為金融監督管理委員會及中央銀行。</p>

行政院農業委員會特有生物研究保育中心

立法院審議中央政府總預算案所提決議、附帶決議及注意辦理事項辦理情形報告表

中華民國 103 年度

決議、附帶決議及注意事項	內容	辦理情形
	<p>險；而新臺幣與人民幣之連結度加深，亦可能造成「通貨替代」效果，進而影響我國貨幣政策之效果。</p> <p>金融是一國經濟結構的關鍵部門，關係經濟、社會穩定及國家安全，行政院應責令相關單位嚴格遵守銀行業赴中投資風險限額控管，不應逕以放寬投資風險總量計算內涵之方式變相擴大風險限額，且風險總量為前一年度決算後淨值 1 倍之規範，不應再調整；另中央銀行、金融監督管理委員會等相關單位亦應密切注意我國人民幣需求增加對新臺幣連動及金融業之影響，並研擬相關因應措施，向立法院提出報告。</p>	
(二十五)	<p>有鑑於跨太平洋戰略經濟夥伴關係協定（TPP）是目前全球最具影響力的自由貿易協定（FTA），也是台灣重要貿易夥伴。然因中國、韓國及新加坡近幾年積極加入重要區域經濟整合（如東協、TPP、RCEP 等），而我國參與區域經濟整合程度卻相對偏低，已嚴重落後其他國家。然而，適當的自由貿易協定應是可引導資源運用以獲取高利益，帶來產業技術的升級與薪資水準的提高；反之則會使資源錯置，無法協助產業升級反而還會拉低薪資水準，升高失業率。有鑑於此，為避免其他國家 FTA 之洽簽，使我國經貿發展陷入困境，行政院、經濟部、外交部及相關各部會實應立即整合擬定我國 FTA 戰略藍圖、計畫及行動，並立即提出具體可行之產業、經貿調整策略及因應方案，且應致力於全球布局，更應以加入 TPP 等重要區域經濟整合為首要目標，積極融入亞太經貿整合的政策，停止依賴 ECFA 使我國經濟過度傾中，而使台灣主權受到侵蝕。</p>	<p>本項主辦單位為經濟部及外交部。</p>
(二十六)	<p>為杜政府捐助設立財團法人等之董事長、執行長、總經理、院長或秘書長等職，淪為主管機關官員或特定人士退休或轉任時作為酬庸之用，更為避免官員於任職期間即不當行</p>	<p>本項決議已於 103 年 7 月 21 日以農人字第 1030220906 號函請各財團法人之監督機關(單位)遵照辦理，另農委會刻正依立法院相關決議研修「行政院農業委員會派兼公民營事業與財團法人及社團法</p>

# 行政院農業委員會特有生物研究保育中心

## 立法院審議中央政府總預算案所提決議、附帶決議及注意辦理事項辦理情形報告表

中華民國 103 年度

決 議 、 附 帶 決 議 及 注 意 事 項	辦 理 情 形	
項 次	內 容	
	使職權企圖染指相關職位，爰要求行政院及所屬各部會針對各該財團法人之政府遴（核）派人員，其初任年齡不得逾 62 歲，任期屆滿前年滿 65 歲者，應於 3 個月內更換之。但處理兩岸、國防或外交、貿易及科技事務之財團法人負責人或經理人，因有特殊原因或考量，報經行政院核准者不在此限。但本人二親等內、在對岸涉及經濟利益者，不得出任。	人董監事人員遴派及考核要點」相關規定，俾符合立法院相關決議。
(二十七)	為杜政府捐助設立財團法人等之董事長、執行長、總經理、院長或秘書長等職，淪為主管機關官員或特定人士退休或轉任時作為酬庸之用，爰要求行政院及所屬各部會應於官方網站公開揭露各該財團法人政府遴（核）派人員之相關規定，及政府遴派人員之姓名、任期、遴（核）派理由等相關資訊。	經查農委會遴派代表政府之董監事係依「行政院農業委員會派兼公民營事業與財團及社團法人董監事人員遴派及考核要點」辦理，該要點業於農委會網站公開揭露。農委會刻正依立法院相關決議研議該要點修正事宜，俟修正後將另行上網公告。至其他應公開揭露事項，農委會已於 103 年 7 月 21 日以農人字第 1030220906 號函請各財團法人之監督機關(單位)遵照辦理。
(二十八)	針對行政院及所屬依預算法第 41 條規定應函送立法院審議之財團法人預算書案，各財團法人應將政府遴（核）派人員之職權說明、個人簡歷資料（學、經歷）、薪酬、福利（各名義之獎金及補貼等）等相關資料，一併函送立法院，以利國會監督。	遵照辦理。
(二十九)	行政院及所屬主管之各該財團法人應遵循利益迴避，爰要求各該財團法人之董事、監察人、政府遴派或核派人員不得假藉職務上權力、機會或方法，圖其本人或關係人之利益；且政府遴派或核派人員本人及其配偶、直系親屬，不得與其所屬財團法人為買賣、租賃、承攬等交易行為。	(一)本項決議已於 103 年 5 月 30 日以農政字第 1030142167 號函請農委會各單位暨所屬機關加強宣導並確實轉達遴派擔任各主管財團法人之董事、監察人恪遵公職人員利益衝突迴避法相關規定。 (二)農委會每年定期辦理 2 場次利益衝突迴避法說明會，加強宣導各單位暨所屬機關同仁恪遵公職人員利益衝突迴避法相關規定。
(三十)	據資料顯示，行政院轄下所屬單位捐助（贈）、投資之財團法人或事業機構中，高達 33 家之董（監）事或總經理等重要職務，由行政院 10 職等以上之退休人員擔任，比率高達 19.64%，如再包括其他 10 職等以下或現任公務人員，比率將更大幅提升，為此，要求行政院轄下所屬機關捐助（贈）財產累計金	本項決議已於 103 年 7 月 21 日以農人字第 1030220906 號函請各財團法人之監督機關(單位) 遵照辦理。

# 行政院農業委員會特有生物研究保育中心

## 立法院審議中央政府總預算案所提決議、附帶決議及注意辦理事項辦理情形報告表

中華民國 103 年度

決議、附帶決議及注意事項	辦理情形
項次	內容
	額超過 50%之財團法人或事業機構之常務董（監）事（理事長、副理事長）及經理人（總經理、秘書長），應專任，不得於其他公司有兼任之情事。
(三十一)	目前中央政府各機關單位對於立法院各委員會會議通過之臨時提案，多數衍了事，未積極辦理；為落實國會之監督權，爰要求中央政府各機關單位應列管追蹤立法院各委員會會議通過臨時提案之辦理情形，並自立法院第 8 屆第 5 會期始，於每會期初向各該委員會提出報告。
(三十二)	補充保費健保新制開辦已滿 1 年，此案執政當局蠻橫堅持錯誤政策，不顧十餘年來二代健保之法令研修，令國人備感痛心。其中，補充保費來源之一的兼職所得，全民健康保險法第 31 條第 1 項第 2 款「非所屬投保單位給付之薪資所得」，讓廣大兼職的弱勢大眾被剝兩層皮。經社會輿論反彈後，衛生福利部雖陸續排除兒童及少年、中低收入戶、中低收入戶老人、領取身障者生活補助費者或勞保投保薪資未達中央勞工主管機關公告基本工資之身障者、在國內就學且無專職工作之專科學校或大學學士班學生等身分適用，但掛一漏萬，仍無助解決兼職所得不公的問題。近年台灣薪資凍漲、低薪化，卻又面臨物價卻節節上漲，許多青壯年往往須兼任第二份工作才能勉強餬口養家，現在又要繳納兩份健保費，看到有錢人買豪宅竟可貸款 99%，相對剝奪感油然而生。爰要求行政院除應修正「全民健康保險扣取及繳納補充保險費辦法」，將在國內就學且無專職工作之大專學生之兼職所得扣取補充保險費下限提高外，並應全面檢討兼職所得等其他補充保費課徵項目與費率之規定，於立法院第 5 會期開議前將「全民健康保險法」相關修正案送至立法院審查，期以改正補充保費之缺失。
	本項主辦單位為衛生福利部。
	二、行政院主管

# 行政院農業委員會特有生物研究保育中心

## 立法院審議中央政府總預算案所提決議、附帶決議及注意辦理事項辦理情形報告表

中華民國 103 年度

決 議 、 附 帶 決 議 及 注 意 事 項	辦 理 情 形	
項 次	內 容	
(二十三)	<p>查 99 至 101 年全國公務人員一次二大功專案考績人員 1,109 位（非警察人員 210 位、警察人員 899 位），除警察人員記一次二大功專案考績過於浮濫之外，另發現大多數其專案考績人員敘獎具體事實，皆與公務人員考績法施行細則第 14 條規定「措施經採行確具重大成效者、提出重大革新具體方案、消弭重大意外變故發生」等意旨，顯為不符，明確違反引用，其中 1,109 位記一次二大功敘獎具體事實、核定的服務機關等審查標準及作業顯有失衡及不公之處，且有部分人員記功事實與社會觀感認知有所歧異，故為讓外界共同檢視一次二大功專案獎勵案件之合理性及公平性，特要求行政院，督促各政府機關或機關所屬單位提報及審辦一次二大功專案考績案件時，須明確依照公務人員考績法、公務人員考績法施行細則中一次二大功敘獎之規定意旨辦理，嚴謹加強審核機制，並責由各政府機關或所屬單位，爾後經銓敘部審定一次之二大功公務人員，應將人員及具體事蹟，1 個月內予以發布新聞及上網公告周知，以昭公信，俾利加深受獎人員之榮譽感，激勵其他同仁自我期許，有效提升政務推動，以符合公平、公正、公開之原則。</p>	<p>遵照辦理，本項決議並已於 103 年 3 月 24 日以農人字第 1030208817 號函轉知農委會所屬各機關在案。</p>
(二十五)	<p>行政院制定重大政策前，應以多元的方式與國會加強溝通，以求政策之周延合理，並符民眾期待。</p>	<p>遵照辦理。</p>
(一)	<p>三、經濟委員會 歲出部分 特有生物研究保育中心 行政院農業委員會特有生物研究保育中心辦理新建野生動植物復育及急救園區計畫，於 103 年度預算案「營建工程—新建野生動植物復育及急救園區」科目編列 920 萬元，然因辦理環境影響評估及工程基地涉及文化遺址之保存問題，整體興建完成期限一再延宕，101 年度預算執行率僅有 27.05%；102 年度截</p>	<p>(一)本計畫 102 年度繼續辦理新建園區基地文化遺址分區之搶救，截至 9 月止業已完成搶救發掘部分；另因遺址保留問題，已修正規劃設計相關書圖及辦理環評說明書變更內容對照表完竣，並積極辦理完成新建園區南區公共設施等雜項工程開決標作業，102 年度執行率(含保留數)已達 71.24%。</p>

行政院農業委員會特有生物研究保育中心  
立法院審議中央政府總預算案所提決議、附帶決議及注意辦理事項辦理情形報告表

中華民國 103 年度

決議、附帶決議及注意事項		辦理情形
項次	內容	
	至 8 月底為止，預算執行率亦僅有 13.51%。爰此，要求行政院農業委員會特有生物研究保育中心應加強推動辦理，並衡酌執行能力，覈實編列預算。	(二) 103 年度預算編列 840 萬元，係因應防範野生動物傳播重大人畜共通傳染病之疑慮及風險，故建置野生動物急救醫療、展示及隔離檢疫研究區設施，有其急迫性及必要性，目前工程已辦理發包，並優先施作南區公共設施等工程，預計於 103 年 12 月完成。
(二)	特有生物研究保育中心為專業之特有生物研究、保育之機構，其所為特有生物之研究，應有良好研究規劃方據以編製、執行預算，惟檢視該中心核心業務預算之執行，於「特有生物研究」科目於 102 年度上半年分配預算未執行率達 13.17%，專業機構卻連其專業之核心業務都有如此高比例的預算未能妥為執行，顯見預算配置及執行力皆有問題，在 103 年度中央政府需舉債高達 2,739 億元，各機關本即應確實搏節歲出，爰針對特有生物研究保育中心 103 年度歲出 2 億 6,593 萬 6,000 元，除人事、行政經費外，凍結五分之一，俟行政院農業委員會特有生物研究保育中心向立法院經濟委員會報告後，始得動支。	本項決議已於 103 年 2 月 20 日農特生字第 1033600888 號函，向立法院提出專案報告在案，並經立法院經濟委員會 103 年 5 月 26 日召開第 8 屆第 5 會期第 14 次全體委員會議審查通過，決議准予動支。