

# 臺東縣蝴蝶

趙仁方 方懷聖



臺 東 縣 政 府  
行政院農業委員會特有生物研究保育中心

# 序

## 1

臺東縣位於臺灣東南部，東臨太平洋，西接大武山，北連接花蓮縣，幅員遼闊。轄區內縱谷與盆地交錯，地形高低起伏明顯，造就了秀麗山川及宜人景緻。加以東台灣開發較西部緩慢，環境受人為破壞較遲，長久以來一直被視為世外桃源。

我國為因應加入世界貿易組織(WTO)，深恐影響農業經濟導致農林沒落，偏遠地區的台東首當其衝，因此政府積極推動農業精緻化，發展觀光資源及農村文化之永續經營。地處偏遠首當其衝的我們更是積極開發現有豐富自然資源，努力建設，除向國人介紹知本的溫泉、綠島的珍貴珊瑚、太麻里的金針山、鹿野的高台茶區及初鹿牧場等提供國人休閒旅遊外，並於去(九十)年委託編撰「臺東縣魚類誌」期能將本地豐富魚類展現國人眼前，本(九十一)年度則委託行政院農業委員會特有生物研究保育中心及明新科技大學休閒事業管理系的專家學者們，進行本縣境內的蝴蝶資源調查與研究，發現本縣擁有282種蝴蝶，占

全國400多種的70%，實為台灣地區的蝴蝶寶庫。

本縣有鑑於臺東蝴蝶資源豐富，其中台灣特有種有大黑星弄蝶、雙環鳳蝶、台灣銀斑小灰蝶等16種，經政府公告列為保育類野生動物的有蘭嶼的珠光鳳蝶、大武、鹿野等地的黃裳鳳蝶及高山地帶的曙鳳蝶等3種，在在顯示臺東在昆蟲史上的重要地位。特將這些珍貴及常見蝴蝶計205種收錄成冊，除提供愛好者觀賞外，並期能喚起國人對本縣生態資源的重視，瞭解臺東縣可貴的蝴蝶資源。此外，介紹本縣賞蝶景點，有助於本縣發展成臺灣地區的觀光大縣，國人蒞臨本縣觀光之餘更可觀賞遨遊天空美麗的昆蟲，參與多采多姿的蝴蝶世界，除了美化我們生活的空間外，更讓您留下美好回憶。

臺東縣豐富的生態資源，需要全民參與，珍稀蝴蝶的生態保育需要人人關懷與共同努力，本書的付梓期能帶動各級機關、學校及民眾，共享珍貴的蝴蝶風采，共創臺東蝴蝶資源的永續利用，使本縣成為蝶影翩翩的人間仙境。

臺東縣縣長 徐慶元 謹識

# 序

## 2

自1992年聯合國地球高峰會議通過「生物多樣性公約」以來，至今簽署的締約國已超過180個，世界各國無不重視全球生物多樣性的維護以及資源的永續利用，在這股時代潮流下，臺灣也積極的投入生物多樣性的保育工作。本中心對於本土特有生物之保育復育工作，向來不餘遺力，為協助地方政府落實區域自然保育工作，亦積極投入各縣市生物資源調查及資料庫建立工作，迄今已完成縣市包括南投、彰化、雲林、台中、苗栗、嘉義、台南、高雄、屏東、新竹等。

鑑於臺東縣動物資源豐富，昆蟲相特殊，本中心早於1994年起即派員於臺東縣進行台灣野豬族群、高身鏟頷魚之族群與分布以及珠光鳳蝶生態保育等調查研究工作，並積極改善保育類珠光

鳳蝶之棲地環境，培育食草港口馬兜鈴，近年來更配合臺東縣政府與臺東縣永續發展學會及臺東縣蘭嶼鄉生態文化保育協會合作落實社區保育及復植食草等工作。本年度又與明新科技大學合作，完成臺東蝴蝶資源調查工作，並獲行政院農業委員會及臺東縣政府補助與支持，將調查結果編撰成圖鑑，期作為臺東縣蝶類保育工作和環境教育之參考。

本書內容共分五部分，分別介紹臺東縣自然環境概述、蝶類資源及重要的賞蝶地點、重要蝴蝶圖說、保育的方向及蝴蝶的資源利用與未來展望等，感謝兩位作者對於臺東縣蝴蝶資料庫建立之貢獻，謹為之序。

行政院農業委員會特有生物研究保育中心

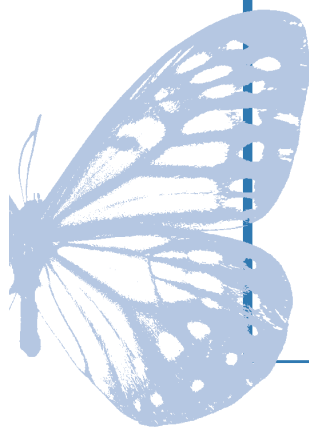
主任 顏 仁 德 謹識



# CONTENTS

# 目錄

序一	2
序二	4
<b>第一章 前言</b>	8
<b>第二章 臺東縣自然環境概述</b>	10
<b>第三章 臺東縣蝶類資源</b>	14
一、研究簡史	14
二、蝴蝶資源概況	17
三、重要賞蝶區	21
<b>第四章 臺東縣重要蝴蝶圖說</b>	30
一、 <b>弄蝶科 (Hesperiidae)</b>	32
大弄蝶亞科 (Coeliadinae)	34
花弄蝶亞科 (Pyrginae)	40
弄蝶亞科 (Hesperiinae)	46
二、 <b>鳳蝶科 (Papilionidae)</b>	62
鳳蝶亞科 (Papilioninae)	64
三、 <b>粉蝶科 (Pieridae)</b>	90
粉蝶亞科 (Pierinae)	92
黃粉蝶亞科 (Coliadinae)	107
四、 <b>小灰蝶科 (Lycaenidae)</b>	118
雲小灰蝶亞科 (Miletinae)	120
銀斑小灰蝶亞科 (Curetinae)	121
小灰蝶亞科 (Lycaeninae)	122
綠小灰蝶亞科 (Theclinae)	123



藍小灰蝶亞科 (Polyommatae)	134
小灰蛺蝶亞科 (Riodininae)	157
<b>五、蛺蝶科 (Nymphalidae)</b>	158
長鬚蝶亞科 (Libytheidae)	160
斑蝶亞科 (Danainae)	161
珍蝶亞科 (Acraeinae)	174
蛺蝶亞科 (Nymphalinae)	175
絹蛺蝶亞科 (Calinaginae)	212
螫蛺蝶亞科 (Charaxinae)	213
環紋蝶亞科 (Amathusiinae)	221
蛇目蝶亞科 (Satyrinae)	222
<b>第五章 蝴蝶資源的保育</b>	247
<b>第六章 蝴蝶資源的利用與未來展望</b>	252
參考文獻	255
附錄I：蝴蝶外部形態	258
附錄II：蝴蝶的一生	259
附錄III：蝴蝶分類簡易圖說檢索表	260
附錄IV：臺東縣蝴蝶名錄	261
索引	
中文索引	269
學名索引	274
致謝	279





## 第一章 前言

臺東縣位居臺灣東南方，轄區內涵蓋綠島及蘭嶼兩離島，幅員遼闊，境內縱谷與盆地平原交錯，地形高低起伏明顯，自三千多公尺的高山至海平面，包含寒帶、溫帶、熱帶等不同的生態系，加上南北狹長達 180 公里的幅員，造就出複雜多樣的生態環境，使得許多蝴蝶得以在此繁衍。

臺灣被稱為「蝴蝶王國」，三十六萬平方公里的範圍內孕育著超過四百種的蝴蝶。臺東更是蝴蝶的仙境，在高度開發的今天，臺東仍舊保有相當多的蝴蝶資源。雖然早年臺東縣已記錄有二百餘種蝴蝶（山中，1972-1980），然而這些紀錄或因調查路線過於侷限，許多蝶類資源豐富的地區都未被發覺；或因時代環境的改變，導致許多蝶類在原本發現地已不復存在，因此蝴蝶的種類上也因而未見完整。為了對臺東縣蝶類資源的進一步了解，本研究團隊近年來積極進行臺東縣蝶類調查工作。



臺東縣境內蝴蝶資源豐富，到處都可以發現各式各樣的

今年有幸蒙行政院農業委員會及臺東縣政府的計畫補助與支持，展開臺東縣全面性蝶類資源普查工作，並將研究成果編撰成書，希望能夠藉由本

書的完成，作為本縣蝶類保育工作和環境教育上的參考。

本書內容分為五個部分，第一部分介紹臺東縣自然環境的概況，讓讀者能初步了解臺東縣整體的環境狀況；第二部分介紹臺東縣的蝴蝶資源，包括簡述臺東縣過去蝶類的研究歷史、蝴蝶資源的特色，以及臺東縣境內重要的賞蝶景點等，讓讀者能對臺東縣的蝴蝶資源與特色有一個概括性的了解；第三部份為臺東縣重要的蝴蝶，以圖說的方式方便對蝶類有興趣的民眾及相關的保育人員，得以認識臺東境內重要的蝴蝶種類；第四部分介紹臺東縣蝶類保育的方向，以建立全民蝴蝶保育的觀念；第五部分為蝴蝶資源未來的展望，期許蝴蝶資源能成為臺東縣未來重要的資產。為方便查詢臺東縣境內的蝴蝶資源，在本書的最後將過去文獻紀錄與本研究團隊調查研究所得的蝶種，加以整理成臺東縣境內的蝴蝶名錄，並供後續研究的參考。此外，本書亦附有蝴蝶各部位的圖解名稱，以利讀者在使用本書時，便於瞭解書中所提及的蝴蝶各部位專有名詞。

本書編撰的起源乃基於臺東縣政府推動保育工作所需，擬編寫一套完整的動物圖鑑，然而，蝴蝶的種類繁多，包含許多稀有種及迷蝶，要完整的收錄實有困難，因此本書僅以臺東縣境內重要的蝶種（含保育類及常見的蝴蝶）為介紹之標的，期望本書的出版能為台東地區蝴蝶的保育工作略盡棉薄之力。惟因本書編撰時間相當緊湊，物種的收錄以及相關資料的收集恐有疏漏，還請各位讀者海涵，日後，本調查小組仍會積極的進行蝶類調查工作，期望能為台東蝶類資源保育工作能有所貢獻。



## 第二章 臺東縣自然環境概述

臺東縣位於臺灣本島的東南部，包含綠島及蘭嶼兩個離島。東邊緊鄰太平洋，北接花蓮縣，西邊和南邊以中央山脈和高雄縣與屏東縣相連。本縣極東為蘭嶼鄉小蘭嶼（東經 121 度 37 分），極西為金峰鄉南大武山（東經 120 度 44 分），極南為蘭嶼鄉小蘭嶼（北緯 21 度 56 分），極北為長濱鄉大金石（北緯 23 度 26 分）。全縣面積約為三千六百一十六平方公里，約占臺灣面積的十分之一，為本島第三大縣（註 1）。

本縣西側為中央山脈，屬於高山峻嶺的地形，全區多為二千公尺以上的山區，更有十餘座海拔超過三千公尺的高山。東側則為海岸山脈的丘陵型地形，最高峰新港山僅 1,682 公尺。中央山脈與海岸山脈間由卑南大溪貫穿，形成狹長的花東縱谷。本縣南部為中央山脈的延伸，越往南部地形越平緩。地勢的高低導致植物相與氣候因子的變化，間接影響到蝴蝶的分布與數量，因此在不同的海拔高度，所出現的蝴蝶組成也有所差異。

受到地形的影響，本縣的河川除卑南大溪外，均呈現東西流向。本縣大部分的河川發源於中央山脈地區，包括卑南大溪及其支流、大南溪、知本溪、太麻里溪、金崙溪及大武溪等。海岸山脈因面積較小，地勢較緩，因此發源於海岸山脈的河川較小，其中以貫穿泰源盆地的馬武溪較為重要，也是蝶類重要的棲息地之一。由於蝶類常會於溪畔的潮濕地聚集吸水，尤其是河川的小支

註 1：臺東縣環境概述部分資料引用自林等（1999）所著「臺東縣史地理篇」一書。



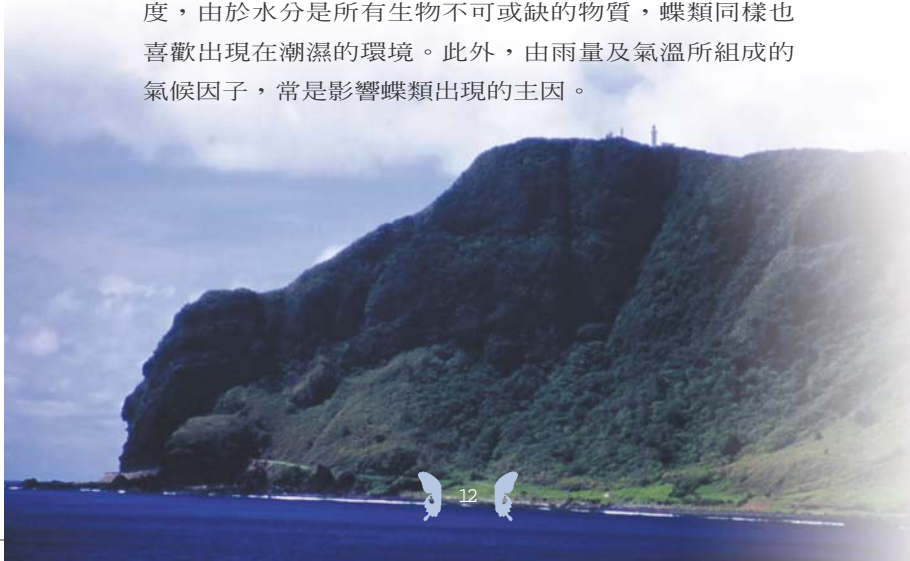
溪流旁潮溼的地方，常會吸引許多蝴蝶聚集吸水

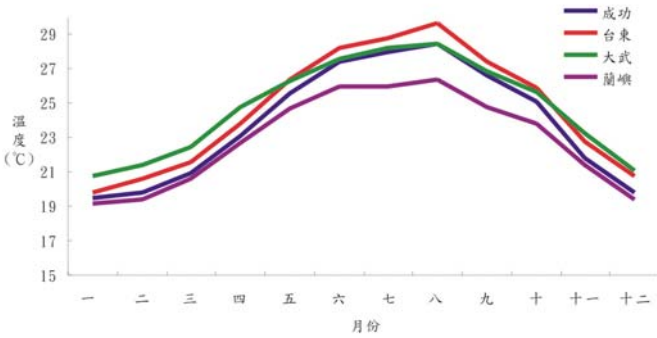


流，更常吸引許多蝴蝶群聚，是蝶類普查時重要的調查地點，也是賞蝶的良好場所。

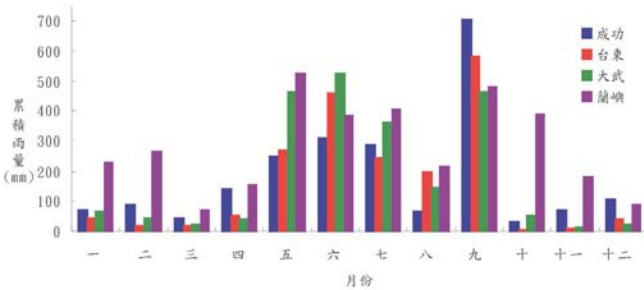
臺東縣全境均位於北迴歸線以南，以緯度而論屬於熱帶地區，因此全年溫度偏高。以 2001 年的氣溫為例(圖一)，有越往南部溫度越高的趨勢，就各月份的平均氣溫來看，以六月至十月間氣溫較高，最高溫甚至超過攝氏 36 度。離島的蘭嶼因多雨的關係，因此在氣溫上較臺東縣其他地區為低。溫度的高低表現出季節交替的現象，蝶類的種類和數量會因季節的不同而出現差異，甚至在冬天低溫時，會出現高海拔或中、北部蝶種遷移至較溫暖地區棲息的情形。

在雨量方面，年雨量以大武山一帶最高，達 4,000 公厘以上，由西向東逐漸遞減。離島的蘭嶼因東北季風及颱風季節降雨的影響，年雨量可達 3,000 公厘以上。就各月份的累積雨量來看(圖二)，主要集中在五、六月的梅雨季節和七月至九月的颱風季節雨量較高，冬季和春季雨量較少，但離島的蘭嶼因東北季風夾帶水氣的影響，冬季亦出現多雨的情形。雨量顯示地區的潮濕程度，由於水分是所有生物不可或缺的物質，蝶類同樣也喜歡出現在潮濕的環境。此外，由雨量及氣溫所組成的氣候因子，常是影響蝶類出現的主因。





圖一、2001年臺東縣各月平均氣溫 (資料來源：中央氣象局)



圖二、2001年臺東縣各月累積雨量 (資料來源：中央氣象局)



## 第三章 臺東縣蝶類資源

### 一、研究簡史

#### 日據時代

在臺灣的蝶類研究史上，最早始自清代末年英國外交官史韻侯(R. Swinhoe)的採集，其標本後來陸續由華萊士(A. R. Wallace)和莫爾(F. Moore)處理後發表，其後英國的數位海關人員及牧師陸續抵臺採集，所採獲的標本目前存放在大英博物館。然而，由於年代久遠(約為十九世紀末)，過去的產地記載上並未明確的指明標本在臺灣的採集地，因此很難判斷是否採自臺東縣境內。但就物種的狀況來看，可推測出日據時代前英國人在臺灣的標本採集應曾到過蘭嶼(註 2)。

臺灣蝶類研究萌芽主要在日據時代初期(約二十世紀初)，將採集地點逐漸由臺灣的北部和西部延伸至臺灣東部，在標本紀錄上較為明確，因此可以確定許多蝶類研究材料採集自臺東縣。這個時期對於臺東縣蝶類主要的研究者包括松村松年、弗魯史都華(H. Fruhstorfer)、江崎悌三、楚南仁博、鹿野忠雄、野村健一、白水隆等人。前述研究者主要的研究對象為全臺灣的蝶類相(包括分類及生態)，在產地描述上提及臺東縣境內者，仍有數篇報告是針對綠島和蘭嶼的蝶類概況。

綜觀日據時代臺東縣蝶類的研究概況，由於交通不便的因素，在採集上的次數不及臺灣其他地區頻繁，在

註 2：臺東縣蝶類研究簡史部份資料參考朱(1973)、濱野(1987)和陳(1997)等的論述。

採集點上也受到侷限，倒是離島的綠島和蘭嶼，因地理位置特殊，因此較受研究者的青睞(註 3)。

### 光復後

光復後在白水(1960)出版「原色臺灣蝶類大圖鑑」的影響下，再度掀起日人來臺採集蝶類的風潮。由於交通上逐漸的便利，因此在臺東落腳的頻率就較日據時代為高，但在臺東縣境內採集的地點不外乎泰源、碧山、埡口、臺東市、太平村、知本、太麻里、大武、森永、綠島及蘭嶼等地，其中仍以知本、蘭嶼和綠島三地最為熱門，所得的資料也較豐富，其餘的地點可說僅為零星的調查紀錄。日人對於臺東地區蝶類的研究成果可由山中(1971-1980)和濱野(1987)的報告中看出端倪，前者所記錄臺東地區蝶類二百餘種。

近年來在本土科學的影響下，國內學者也陸續加入臺灣蝶類研究的行列，張保信、陳維壽二位可說是臺灣本土學者研究蝶類的先驅者，也曾多次到臺東地區進行研究。此外，陳維壽(蘭嶼地區)、方懷聖(珠光鳳蝶生態)、徐堉峰(臺東蘇鐵保護區)、陳錦生(知本)等多位專家學者的研究也為臺東地區蝶類分布提供寶貴的資訊。在臺東當地的研究者方面，包括姜英本(註 4)、李元和

註 3：綠島、蘭嶼二島在動物地理學的研究上，位居華萊士線(Wallace's line)以東的部分，在動物相的組成與位於華萊士線西側的臺灣略有不同，而與菲律賓群島有較密切的關係。關於蘭嶼綠島區的動物地理學可參考 Kano (1933) 的論述。

註 4：姜英本老師退休於臺東縣關山國小，對於臺東蝴蝶的生活史研究有相當豐富的經驗和成果，並常於報紙等平面媒體撰寫蝶類相關的文章。此外，姜英本老師早年曾任教於蘭嶼鄉東清國小，因此蘭嶼特產的珠光鳳蝶情有獨鍾，在生態研究和推廣教育上，都有卓越的貢獻。



(註 5)、趙仁方、蔡文川、湯奇霖等人，研究範圍幾乎涵蓋臺東縣大部分的地區，為臺東蝶類的分布與生態提供許多研究成果。值得一提的是已退休教師姜英本和李元和兩位研究者，雖然發表的研究著作不多，但在臺東地區蝶類生活史、生態研究和教育推廣上貢獻良多。除了上述的研究者外，仍有零星的調查紀錄，但因為比較缺乏系統性的調查研究，在此不加以贅述。

從光復後臺東縣蝶類研究的趨勢來看，由原先日人為主體逐漸轉變至臺籍研究者為主體，近幾年來更有以臺東本地研究者為主體的傾向，這樣的結果對於落實保育社區化的工作有相當大的正面意義。此外，近年來臺東蝶類的研究彌補許多過去未調查或提及的研究地點，對於了解臺東地區蝶類相有相當重要的貢獻。



註 5：李元和老師退休於臺東農工，對於臺東縣蝴蝶的生態觀察有深入的研究與紀錄，尤其在雲紋粉蝶的生態方面，更是投入相當多的心力，成果豐碩。近年來更帶動龍田地區黃裳鳳蝶復育的風潮，使得該地成為臺東欣賞黃裳鳳蝶最佳的場所，為社區創造出獨特的風格。關於李元和老師的研究可參考其所著「知本溪的蝴蝶」(李，2002)一文。

## 二、蝴蝶資源概況

馬 (1956) 和徐 (1978) 曾探討臺灣昆蟲相的組成與昆蟲區系，並將全臺區分為七個地理小區，其中臺東包含在三個地理小區中。雖然馬氏研究當時的昆蟲資料有限，輔助的氣候、植被資料現今亦有所更動，當時的地理小區劃分頗受爭議，然而，卻是現今區分臺灣昆蟲相區系少有的文章。因此，本文依然延用馬 (1956) 和徐 (1978) 的地理分區來探討臺東縣蝶類。依此分法，臺東縣所包含的三個地理小區分別為：東岸地帶、高山地帶和綠島蘭嶼地帶三個部分。

東岸地帶包括中央山脈以東地區，海岸山脈貫穿其中，即中央山脈 1,500公尺以東的區域，為臺東地區低海拔及平地的部分。馬 (1956) 認為該地因土質薄，風力強，植物稀少，所以昆蟲的種類不多。此外，這個區域為臺東縣境內人口聚集的主要範圍，人類活動頻繁，干擾較多，但仍有部分的低山地帶保有豐富的蝶類資源，知本即是此區域之代表，自日據時代開始，知本即為臺灣東部著名的蝴蝶產地。在代表的蝶種方面，以保育類



黃裳鳳蝶是臺東東岸地帶珍貴的蝶種

的黃裳鳳蝶最引人注意，在臺東低海拔地區數量不算少。此外，雲紋粉蝶也是臺東低海拔地區代表的蝶種，有多處以雲紋粉蝶為主的蝴蝶谷被發現，尤其在四至六月間數量最為可觀。



臺東地區大部分屬於高山地帶(中央山脈 1,500 公尺以上區域)，除了東岸地帶和離島外，都是高山地帶的範圍，而中央山脈成爲主要的地形因素，南部橫貫公路利稻以北，就是本縣高山地帶的代表區域。就蝶類的組成來看，有別於東岸地帶的蝶類相，而屬於臺灣中高海拔山區



曙鳳蝶可說是臺東高山地帶代表性的蝶種之一

蝶類，其中不乏許多冰河時期的子遺種。由於該地地形複雜，物種來源多樣化，因此在種類上亦出現不少臺灣特有種，雙環鳳蝶及保育類的曙鳳蝶都是本區代表的臺灣特有蝶

類。此外，由於臺東縣高山地帶在地形上以中央山脈和臺灣中北部相連，因此一些臺灣中北部高山的蝶種，會沿著中央山脈逐步遷移至臺灣南部，如昇天鳳蝶就是最好的例子，中北部居多的昇天鳳蝶在盛產的三、四月間，在臺東高山地帶也會出現，但時間上有延遲出現的現象。

綠島蘭嶼地帶僅包括綠島和蘭嶼二島，在昆蟲區系上與菲律賓系的昆蟲相較類似(參考註3)，與臺灣本島的昆蟲相差異較大，是臺東地區昆蟲相中最具特色的部分。由於綠島蘭嶼地帶昆蟲區系的特殊性，使得特有種



蘭嶼的瑰寶—珠光鳳蝶，是蘭嶼島上最亮眼的蝴蝶

非常多。俗稱「金鳳蝶」的黃裳鳳蝶與珠光鳳蝶是本區最顯眼的昆蟲。綠島黃裳鳳蝶的族群量較東岸地帶為多(但不產於蘭嶼)，是臺灣產量較多的區域；珠光鳳蝶僅分佈於蘭嶼，數量少，被列為瀕臨絕種的保育類昆蟲。這兩種鳳蝶是本區最具觀賞價值的昆蟲，由於其外形大而美麗，過去曾面臨許多職業與業餘採集者的捕捉壓力，加上近年來棲地的持續被破壞，所以數量驟減，是極需保育的蝴蝶資源。此外，在全球氣候變遷的影響下，氣溫不斷的升高，使得原本生活在熱帶的蝴蝶，得以在亞熱帶地區定居下來，屬於菲律賓系的黃裙粉蝶，原本為蘭嶼地區的「迷蝶」，近年來除了在蘭嶼定居下來外，在臺東縣低山區域也慢慢的建立族群，這種現象值得我們省思。



國家圖書館出版品預行編目資料

臺東縣蝴蝶／趙仁方，方懷聖作 -- 臺東市：  
東縣府，2002〔民91〕  
面：公分  
參考書目：面  
含索引  
ISBN 957-01-2679-5 (平裝)  
1. 蝴蝶—臺灣  
387.793 91021729

## 臺東縣蝴蝶

發行人／徐慶元、顏仁德  
指 導／賴建興、方國運、黃文意  
策 劃／田永彥、何源三、彭國棟、歐李崇義、林志成、柳亨松  
作 者／趙仁方、方懷聖  
攝 影／王國泰、何健銘、李惠永、周大慶、林斯正、邱玉娟、  
湯奇霖、黃子典、黃光隆、楊憲鵬、楊耀隆、詹家龍、  
趙仁方、劉嘉顯、蔡文川、蕭一民(按姓氏筆劃排序)  
執行編輯／方懷聖、趙仁方、侯麗真  
編 審／楊吉宗、歐李崇義  
美 編／彭鈺珍  
出 版／臺 東 縣 政 府  
行政院農業委員會特有生物研究保育中心  
地 址／臺東縣臺東市中山路 276 號 (089)7321512  
南投縣集集鎮民生東路1號 (049)2761331  
網際網路網址：<http://www.taitung.gov.tw/>  
<http://www.tesri.gov.tw/>  
補助單位／行政院農業委員會  
印 刷／舜程印刷有限公司 (04)23214125  
定 價／350元  
展 售 處／三民書局 台北市重慶南路一段62號 (02)23617511  
五南文化廣場 台中市中山路2號 (04)22260330  
新進圖書廣場 彰化市光復路177號 (04)7252792  
青年書局 高雄市青年一路141號 (07)3324910  
國家書坊台視總店 台北市八德路三段10號B1 (02)25787542  
出版年月／2002年12月  
GPN：1009104106  
ISBN：957-01-2679-5 (平裝)

圖、文轉載需徵求原作者同意