

彩翼精靈

桃米里鳥類解說手冊



■ 何東輯 編撰

行政院農業委員會特有生物研究保育中心
財團法人新故鄉文教基金會

出版

爲台灣的綠野 增添 悅耳的組曲

鳥類展翅在空中翱翔是藍天綠地間最美麗而生動的點綴，「黃鸝嬌囀呢芳妍，杏枝如畫倚輕煙」，所勾勒出的鳥鳴、花語與滿園春色的意境，宛若人間仙境。自古以來，鳥類多采多姿的倩影和歌聲不但美化著我們的周遭環境，使我們的生活更添情趣，而其特有的飛行能力、特殊的季節性遷移行爲、外觀上公鳥華麗母鳥樸素的形態特徵以及有趣的繁殖育雛方式等等，不僅是學術單位研究的對象，也是自然教育上誘人的解說素材。

南投縣埔里鎮桃米里擁有保護完整的低海拔闊葉樹林及自然環境，初步調查發現 72 種鳥類，其中大部分(54 種)是留鳥，以台灣地區 150 種留鳥的數據看來，超過 1/3 以上的種類可以在本地發現；此外，族群數量已相當稀少的藍腹鷓亦是此地的嬌客；已被列爲保育類野生動物的白耳畫眉及台灣紫嘯鸚嘹亮的鳴唱聲時可聽聞，都是此地傲人的天然資產。我們知道，在社區重建中，各類生物資源的調查、監測及教育，是整體社區營造不可或缺的一個環

節，所以本人一直鼓勵我們的研究人員積極規劃進行桃米里鳥類、蜻蛉類、蛙類、螢火蟲及原生植物的調查，以及解說教材的出版工作，這本手



白耳畫眉是美麗的台灣特有種鳥類

冊就是這個理念下的成果之一。希望藉由本手冊的發行出版，可以幫助桃米里居民及全體國民，對我們寶島的鳥類資源有更深入的認識與喜愛，並將鳥類資源與生態旅遊活動相互結合，蔚為國人旅遊的新方向。

本中心自九二一地震後即參與桃米里生態社區的重建工作，親眼目睹當地居民對鄉土的認同及熱愛，對野生動物的情感與尊重，真是令人感動莫名，彷彿看到了生態保育在社區萌芽生根的無限可能。調查及撰文者，不僅展現出堅毅的工作精神與豐富的專業知識，也培養了和當地居民濃烈的合作情感，殊為難得，特為序予以嘉勉。

行政院農業委員會特有生物研究保育中心

主任 顏仁德 謹誌

鳥真好看！

「鳥有什麼好看的？」

在鄉野間，抬起頭，或隨時可見其蹤影，但是，因為飛翔的緣故，鳥和人們總是保有那麼一點的距離美。

前年，農委會特有生物研究保育中心何東輯副研究員，開始進行桃米社區的鳥類生態調查，社區的朋友也首次接觸高倍望遠鏡下的鳥蹤—「看！是魚狗耶！那暗綠色和藍色的光澤多美呀！」「在我們村子入口的水池，每天都會有一隻停棲在哪裡！」「林間藤巷步道那裡也常看到，才聽到『唧』一聲，就快速含著小魚離開。」……無論是大人或小孩，第一次從高倍望遠鏡瞧見鳥兒們美麗的身影時，無不驚訝歡呼，興奮之情，至今仍深印在我的腦海。

「鳥有什麼好看的？」說這話的人，恐怕看了「真正的」鳥後，會改口說，「鳥真好看！」

住在鄉野的朋友，其實血脈裡蘊藏著與自然密切的互動經驗，若透過適切的管道和機會，經由學習教育的轉換，將可激發對家園母土的關懷之情，對土地倫理的重新建構，對環境意識的自我提昇，一定有相當大的助益。

九二一地震後，桃米社區選擇了以「生態村」作為社區重新出發的願景，並在行政院農業委員會「邁向21世紀農業新方案」的支持下，逐步開展願景的落實。當中農委

會特有生物研究保育中心顏仁德主任及彭國棟秘書等人，對桃米生態村的推動更是不遺餘力，在他們長期的協助下，桃米社區的生態教



山紅頭的歌聲悅耳

育及各項有關維護生物多樣性的措施，呈現嶄新的面貌和活力；生態資源的調查、生態導覽解說員的訓練及民宿的經營輔導，讓桃米生態旅遊的奠立，有了紮實的基礎。

爲了讓「桃米生態村」得以永續經營，並走出台灣農村重建的一條可能道路，農委會特有生物研究保育中心諸同仁的謙卑與無所求的付出，令人無限景仰與感佩。繼桃米里蛙類、蜻蛉類、原生植物解說手冊之後，「彩翼精靈—桃米里鳥類解說手冊」的出版，又添一份佳績。

地球的環境日益惡化，值地球高峰會議在南非召開之際，除了國家政策之外，如何從社區的自覺，投入保護與搶救地球的行動，恐怕是最真實與可行的事了。特生中心與衆多社區在生態保護上的努力，將是最值得關切與後續討論的議題。

祝福哺育我們的土地，祝福土地上的萬物，都因大家共同爲生態保育的付出而適所、平安、快樂！

新故鄉文教基金會

董事長 廖嘉展 謹誌

【目 錄】

- 一、關於鳥類 008
- 二、桃米里常見鳥類介紹 020
- 三、何處賞鳥—桃米里賞鳥熱點 074
- 四、桃米里鳥類面臨的問題及保育行動 080
- 五、謝誌 086
- 六、附錄一(桃米里目前已發現鳥類名錄) .. 088
- 七、附錄二中名索引 090



007

彩翼精靈

關於
鳥類





◎鳥類的特徵

鳥類是脊椎動物演化中最具多樣性的動物，牠們能夠利用各式各樣的棲息環境，並發展出各種不同的生活方式。鳥類是最適



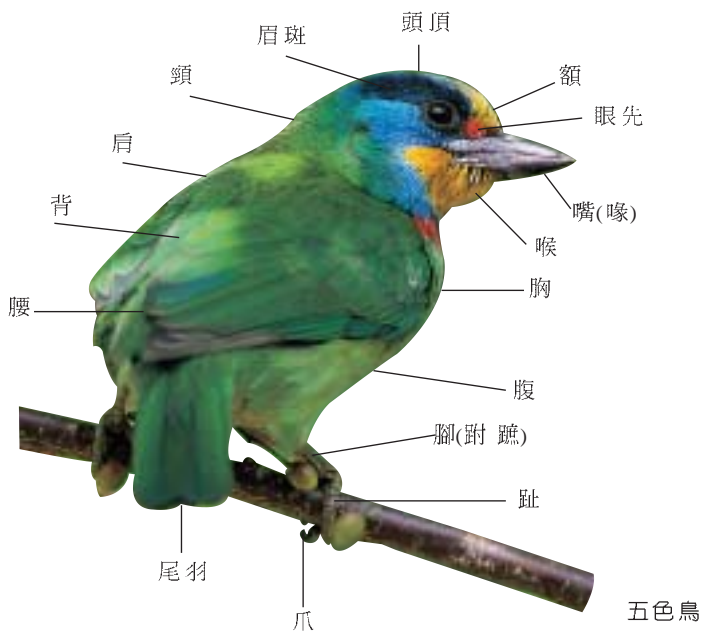
綠繡眼

於飛翔生活的動物，但是牠們有的也能走、能跑、或停棲在枝條上，有的擅長爬樹或爬壁或游泳，在演化地位上介於爬蟲類和哺乳類之間；在生物演化過程中，可以在空中飛行是一項非常複雜的動作，所以鳥類的最主要特徵，就是源自於牠們的飛行能力與羽毛，例如：

1. 體被羽毛，可以飛翔及保溫。
2. 前肢變為飛翔用的翼。
3. 骨骼全部硬骨化，質輕而堅硬。
4. 心臟二心耳二心室，完全分隔，溫血動物，體溫高於哺乳類。
5. 具有極複雜的呼吸系統以配合較高的新陳代謝率。
6. 鳥類鳴聲優美，但喉部不發達，依靠鳴管及鳴肌發出

- 美妙歌聲。
- 7.有延長而突出的嘴(或喙)，口腔無齒。
 - 8.腎臟在腰部下方，外形不規則。
 - 9.雌雄交配時，為泄殖腔之吻合；睪丸及卵巢均在腎臟前方。
 - 10.感覺器官與神經系統相配合，以適應飛翔動作。

鳥類身體各部位名稱示意圖



◎鳥類辨識入門

●**形態特徵**：雖然鳥類的種類很多，但是每一種鳥都有其體型及形態上的差異，可藉此判斷：

- (1)熟記常見的鳥類體型，例如麻雀身長為 14 公分、鴿子身長為 30 公分，當發現一隻陌生鳥種時，即可比較其較麻雀大或小，可藉此估算出該隻鳥的身長約多少。
- (2)體型是圓形或細長形。
- (3)嘴(喙)外形與大小。
- (4)尾羽的長短及形狀是否分叉或外凸。
- (5)腳的長度。
- (6)站立的姿態是水平或抬頭挺直。

012

彩翼精靈



麻雀

●**羽色**：鳥類身體各部位的顏色或花紋都各不相同，這是分類上的重要特徵，例如：(1)頭部：中央線或橫斑，(2)臉部：眉斑、眼圈、過眼線，(3)胸、腹部：橫斑、縱斑或斑點，(4)背部及翼部：斑紋大小或翼帶有無，(5)腰及尾部：顏色或斑紋。

●**鳴叫聲**：各種鳥類的鳴叫聲都有其特殊音調，尤其陸鳥大部分都停棲於樹冠、灌木叢或草叢裡，而且其體色與棲息環境類似，因此耳聽八方的鳥叫聲，再觀察找出鳥類停棲



黃嘴角鴞

處，藉聲音發現鳥類或辨識種類，亦是鳥類資源調查的主要方式之一。

●**生態行爲**：每一種鳥類的走動、飛行動作及停棲時都有不同動作，如麻雀是跳躍式的前進，小白鷺

是一步一步的步行，白鵪鶉停止時尾部動作上下擺動，紅尾伯勞的尾部會劃圈圈，小剪尾的尾部則是左右交叉擺動；另外飛行的方式亦可區分鳥種，如麻雀是直線飛行，白鵪鶉呈波浪狀飛行，有些鳥類的拍翅速度很快，而且可以定點捕食(如黃尾鸚)，或是定點振翅(如翠鳥)，有些鳥類則可以在空中盤旋(如鷲鷹科鳥類)。

014

彩翼精靈

●**生態環境**：鳥類有固定的棲息環境，生長在森林中的鳥類不可能出現在海邊，出現在沿海地區的水鳥也不會出現在高海拔山區。同樣的，出現在草地或灌叢的鳥類，如頭烏線、山紅頭或斑紋鷓鴣很少會出現在樹冠叢或樹梢，燕科的鳥類也不會在灌叢中出現，因此要觀察鳥類必需選擇適當的環境。



◎鳥類季節分布分類

若依季節移棲性質來分，大致上可分為五大類，包括留鳥、冬候鳥、夏候鳥、過境鳥及迷鳥，茲分述如下：

●**留鳥**：一年四季均棲息於台灣，在台灣繁殖及在台灣生活，不隨氣候轉變而遷徙他國者。桃米里的留鳥有 54 種，包括特有種 3 種，特有亞種 26 種。另外有 25 種是一般留鳥，如麻雀、綠繡眼、赤腰燕、小白鷺等。

●**冬候鳥**：原本棲息於溫帶或寒帶的鳥種，因天候因素覓食不易或受光照影響其生理週期，每年入秋後會大舉南遷至較低緯度的地方避冬，翌年春天後又會陸續飛返北方。如紅尾伯勞、小水鴨、大白鷺等。

●**夏候鳥**：分布於南方溫暖地區，每年春天來台繁殖，入秋後再回到南方過

大白鷺是常見冬候鳥



冬。如筒鳥、八色鳥。

- **過境鳥**：他們都是候鳥，但渡冬或渡夏區不在台灣，而是在南遷北返的路程中經過台灣，並稍做停留，補充體力後再繼續牠們的旅程。如部分鷗科的鳥種、灰面鵟、赤腹鷹等，桃米里的過境鳥僅發現赤腹鵟。
- **迷鳥**：牠們原不在台灣棲息，遷移路線也不經過台灣，但在牠們做長途遷移時，因天候惡劣或無法克服的因素，致使牠們偏離應有的航道而至台灣附近被發現。如朱鷺、禿鷺等，在桃米里地區尚未發現。

- **籠中逸鳥**：原由國外進口專供人飼養，在有意或無意中逸出鳥籠，而自行在本島生存繁殖，例如在桃米里發現的泰國八哥族群數量愈來愈多，是否會影響本地原來的自然生態平衡也是個重要的研究課題，另外尚有相思鳥、家八哥等。



◎鳥類的種類

全世界野生鳥種約9,100種，若包含亞種約有28,500種。台灣的野生鳥類至目前為止已正式記錄450多種，分類屬18目69科，其中約有150種鳥類是在台灣棲息繁殖，包括特有種鳥類15種，例如藍腹鷓、台灣藍鵲、白耳畫眉、冠羽畫眉、藪鳥等，特有亞種鳥類69種，例如竹雞、白頭翁、五色鳥、大卷尾等都是比較常見的鳥類。



白頭翁

埔里鎮桃米里的鳥類，經過一年的調查結果共記錄到13目30科72種1,197隻次野生鳥類，其中有54種留鳥(含特有種3種，特有亞種26種)，11種冬候鳥，3種夏候鳥，1種過境鳥，另外有3種外來種鳥類(泰國八哥、家八哥及相思鳥)，全省的留鳥有35%以上種類可以在本地發現。本地區鳥類以低海拔留鳥占大部分，夏天到處都可聽到夏候鳥中杜鵑(筒鳥)的叫聲，冬季可以看到過境台灣的赤腹

鷓及從寒冷北方來渡冬的紅尾伯勞、黃尾鷓等冬候鳥，另外冬季寒冷的氣溫，也使得原來分布在較高海拔地區的鳥

018

彩翼精靈



桃米里面積雖小但棲地環境多樣化，生態資源豐富

類白耳畫眉降臨本地區；桃米里的鳥類種類和數量均多，主要原因可歸納為以下幾點：

1. 位置恰處於海拔 400 ~ 800 公尺之間，屬於台灣生物多樣性最豐富的海拔區段。
2. 面積小，但轄區內的棲息環境卻多樣化，包括河川、小溪、山澗、農田、濕地、果園、次生林、原生林等，而且大多數地區仍保有相當原始及自然的風味，少有過度開發的情形。
3. 農藥、殺草劑及污染較少，野生動物可自然繁衍。
4. 轄內未有重大開發或人為獵捕等活動。

為方便讀者，謹將桃米里已經發現的鳥類名錄詳列於附錄，以供參考外，並將桃米里較為常見的鳥類簡要介紹於後。





【桃米里常見鳥類介紹】



黃頭鷺

鷺科

學名：*Bubulcus ibis* (Cattle Egret)

俗名：牛背鷺、白翎鷺

本省平地普遍夏候鳥，有可能有部分留鳥族群，全長 50-52 公分，雌雄同色。嘴短而略粗，橙黃色，腳、趾黑褐色。冬天全身為白色，夏天時，頭、頸部中央會長出鮮豔的橙黃色飾羽。主要出現於低海拔地區的旱地、沼澤、草原、農耕地及牧場，早期農民用牛耕耘時常停棲在牛背上。以昆



黃頭鷺夏羽

蟲為主食，常與小白鷺、夜鷺等集體棲息於樹林間。小白鷺與黃頭鷺極相似，其最大不同形態特徵為小白鷺體型較大、嘴黑色、腳趾黃綠色，無橙黃色飾羽。夏季時在桃米里一鄰往組合屋方向的廢棄花架上常可發現一百多隻黃頭鷺停在上面休息，草溼地及茭白筍田也常可發現其正在覓食中。



黃頭鷺冬羽

綠蓑鷺
鷺科

學名：*Butorides striatus* (Striated Heron)

俗名：海雞母、綠鷺



綠蓑鷺停棲於水面枯樹上伺機獵食（彭國棟攝）

本省稀有留鳥及部分冬候鳥，全長50-52公分；頭上藍黑色，冠羽甚長。背部藍灰色而有光澤，翼緣褐色，有白色細羽緣。眼先及眼黃色，腹面灰色，喉白色。常單獨於黎明或黃昏時，出現於桃米坑溪流流邊大石上伺機捕食水中魚類。



綠蓑鷺體色保護色良好

小白鷺
鷺科

學名：*Egretta garzetta* (Little Egret)
俗名：白翎鷺

本省普遍留鳥，常出現於桃米里水邊、濕地及茭白筍田。全長 55-61 公分；雌雄同色；嘴、腳黑色，腳趾黃綠色。



小白鷺腳趾黃綠色



小白鷺會集體築巢

全身白色，夏羽：眼先黃色或桃紅色，頭後有 2 根長飾羽，背、前頸下部亦有長飾羽。冬羽：大致似夏羽，但無飾羽。通常出現於平地至低海拔之溪流、水田、池塘、沼澤、河口、沙洲地帶。於繁殖期與黃頭鷺、夜鷺集體築巢於竹林、相思林及木麻黃等樹上，以竹枝、樹枝

築巢，由雌雄鳥共同築巢、孵卵及育雛。小白鷺是桃米里茭白筍田及溪邊最容易看見的鳥類之一。

黑冠麻鷺
鷺科

學名：*Gorsakius melanolophus* (Tiger Bittern)

本省稀有留鳥，全長 47-48 公分，頭上及冠羽黑色；背部暗紅褐色，有黑色細橫紋。雄鳥眼先藍色，冠羽較黑，體色紅褐色較明顯；雌鳥眼先黃綠色，冠羽及體色較淺色。胸腹部有紅褐色縱斑。飛行時，飛羽黑色，末端紅褐色，初級飛羽末端有白斑。幼鳥體色灰褐色，密



黑冠麻鷺雌鳥



黑冠麻鷺警戒時靜止擬態像枯木 (雄鳥)

025

彩翼精靈



黑冠麻鷺巢中孵蛋中



黑冠麻鷺亞成鳥



黑冠麻鷺雛鳥

布白色細斑。常出現於潮濕樹林下或溪畔，以蚯蚓及昆蟲為食，遇驚擾時會豎起冠羽或靜止不動擬態，像一段枯木。築巢於闊葉樹林或竹林，以樹枝或竹枝築造粗糙的盤形巢。本種數量較少，僅在森林浴步道或河谷旁之麻竹園偶可發現。

夜鷺
鷺科

學名：*Nycticorax nycticorax*
(Black-crowned Night Heron) 俗名：暗光鳥

本省普遍留鳥，分布於平地及中、低海拔地區。全長55-58公分，頭上及背部藍黑色，繁殖季時頭後有兩根細長的白色飾羽。嘴黑色，眼紅或橙色。腳橙黃色或肉色。翼、腰及尾羽淡灰色。幼



夜鷺成鳥

鳥體褐色，有淡黃褐色之三角形斑。喉下及腹面羽色較淡，有暗色縱斑。常群體出現於河邊、溪流、池塘或魚塭內捕食魚類。繁殖期會與小白鷺及黃頭鷺集體築巢繁殖。晝伏夜出的夜行性鳥類，常於黃昏時刻覓食，此時剛好小白鷺及黃頭鷺返巢休息，恰似交班看守營巢地。常緊縮頭



夜鷺亞成鳥

部，單足而立。清晨及黃昏時於桃米里內濕地、溪流邊石頭或突出物上常見。

鳳頭蒼鷹

鷹鵟科

學名：*Accipiter trivirgatus* (Crested Goshawk)

俗名：粉鳥鷹

台灣特有亞種鳥類，雄鳥全長41-42公分，雌鳥46-48公分，因頭後羽毛較長而命名；頭上至後頸、頰鼠灰色，背部褐色，尾上覆羽末端白色。腹面白色，喉中央有一黑色縱斑，胸有暗褐色縱斑，腹有暗褐色橫斑，翼寬而短，尾羽較長，飛行時有明顯的白色膨鬆尾下覆羽。常出現於中、低海



鳳頭蒼鷹頭後羽毛較長

拔山區之闊葉林。領域性甚強；於盤旋滑翔時，雙翼下壓或抖動。為日行性猛禽，以蛙類、蜥蜴、小型哺乳動物、鳥類為主食。於中午至午後，天氣晴朗時均可見其在桃米里地區山稜線上盤旋。



鳳頭蒼鷹

大冠鷲
鷲鷹科

學名：*Spilornis cheela* (Crested Serpent Eagle)
俗名：蛇鷹

台灣特有亞種鳥類，全長 70-75 公分；頭上黑色，有白色細斑點頭後羽毛略長，呈冠羽狀。翼有白色細斑點；尾羽黑褐色，有白色橫斑，腹以下有白色細斑點。飛行時翼有明顯之白色橫帶；尾羽有一條白色寬橫帶。亞成鳥羽色較淡，背部斑點明顯，頭部較白。普遍出現於中、低海拔山區之闊葉林。於中午至午後，天氣晴朗時均可見其在桃米里地區山稜線上盤旋，以蛇類、蜥蜴及小型哺乳動物為主食。



大冠鷲為桃米里常見日行性猛禽



大冠鷲頭上有白色細斑點

竹雞
雉科

學名：*Bambusicola thoracica* (Bamboo Partridge)
俗名：灰胸竹雞

台灣特有亞種鳥類，在本省各地普遍可見，全長 25-29 公分；身體圓胖，尾羽較短，全身紅褐色，頭上有紅褐色斑，背部褐色有白色斑點；翼暗紅褐色，有黑色斑；尾羽外側栗褐色。頰、前頸、上胸暗灰褐色，喉栗褐色。經常出現於中、低海拔之灌木叢、樹林底層或草叢中，如果受干擾會迅速鑽入草叢中躲藏，很少會振翅飛走，如有飛行時，常突然起飛，低飛但距離不長。常重複不停發出似「雞狗乖、雞狗乖」或類似(台語)「四隻一盤、四隻一盤」

030

彩翼精靈



竹雞巢及卵

的聲音。雜食性，以植物種子、果實及昆蟲為食。築巢於草叢、灌木叢或樹林地上，以雜草莖、葉築成淺凹形巢；因其生性隱密，在桃米里偶而可發現三、五隻竹雞正穿越林道或道路，較不容易發現其芳蹤，但經常可聽到鳴叫聲。

竹雞

031

彩翼精靈



藍腹鵓

雉科

學名：*Lophura swinhoii* (Swinhoe's Pheasant)

俗名：山雞、華雞

本省特有種鳥類，相當稀少，已列入野生動物保育法中瀕臨絕種保育類鳥類，雄鳥全長 70-72 公分，雌鳥 50-55 公分；腳紅色。雄鳥全身羽色大部分為藍黑色，有光澤，頭上雜有白色羽毛，臉部裸露之皮膚紅色。上背白色，下背至尾上覆羽暗藍色，肩羽暗紅褐色，尾羽甚長，黑褐色，中央 2 根白色，腹以下黑褐色。雌鳥體型較小，背面大致為紅褐色，有黑褐色斑；後頸至背、覆羽雜有褐色及土黃色 V 字形斑。腹面黃褐色，密布 V 字形斑。鳴聲為低



藍腹鵓雌鳥

沉混濁似「苦、苦」的聲音；出現於中、低海拔之原始闊葉林及混交林底層，較常出現於土質略為潮濕而有枯葉之陰暗地帶，生性隱密、機警，大多於晨昏時分

活動，夜間棲於低樹幹上。常於雨後或晨昏時候沿著山中小徑或林緣地帶覓食，以植物嫩芽、種子、果實及昆蟲為主食。藍腹鷓因族群數量稀少，在桃米里地區尚可以偶然發現其蹤跡，正顯示桃米里自然資源非常豐富。

藍腹鷓雄鳥



棕三趾鶉 學名：*Turnix suscitator* (Bustard Quail)
三趾鶉科

台灣特有亞種鳥類；全長約13-15公分；體型肥胖，嘴粗短，先端稍向下鉤；短尾羽，腳暗灰色，僅三腳趾；胸側有黑



棕三趾鶉雌鳥

色橫紋，背部紅褐色；雄鳥臉、喉及上胸部白色，雌鳥臉、喉及前頸黑色；常活動於平地 and 近山麓的低海拔山區。多單獨活動，行動隱蔽，極易受驚嚇，驚飛時以直線飛行，落地後立即隱伏，以雜草種子、穀粒、小型動物或昆蟲等為食。桃米里內各處農耕地、稻田、菜圃或草叢中常可發現。

棕三趾鶉雄鳥



紅冠水雞

秧雞科

學名：*Gallinula chloropus* (Moorhen)

俗名：黑水雞



紅冠水雞尾下覆羽兩側有橢圓形白斑

鳴聲似「咕—嚕、咕—嚕」之聲。通常單獨或成對活動，繁殖季後常成小群出現於水邊草地、水田、河畔草叢中；很少飛翔，較常在水面上浮游，以水生昆蟲、植物



紅冠水雞常見於水面上浮游

本省普遍留鳥，全長30-33公分，雌雄同色；嘴紅色，先端黃色；腳黃綠色。額板紅色。體色以黑色為主，背部黑褐色，胸以下黑色，體側有一排白色縱斑；尾下覆

羽兩側有橢圓形白

嫩芽、種子及果實為主食。本里溪流、排水溝旁草叢中均可發現。

小環頸鴉 學名：Charadrius dubius (Little Ringed Plover)
鴉科 俗名：金眶鴉

本省普遍冬候鳥及小部分留鳥，全長15-16公分；嘴黑色，頭部圓形，眼圈金黃色，背部棕褐色，頸部有黑色環帶，胸腹



小環頸鴉 頸部有黑色環帶

部白色；腳橘黃色。常發出似「匹匹、匹匹」之聲音。通常成群出現在河床砂礫地，水田、沼澤、乾涸的魚塭，以水生昆蟲、無脊椎動物為主食；在秋冬季節的茭白筍田或桃米坑溪河床常可發現其蹤影。

小環頸鴉 背部棕褐色



磯鶻
鶻科

學名：*Tringa hypoleucos* (Common Sandpiper)
俗名：水針仔

本省普遍的冬候鳥，全長 18-20 公分；頭、頸、背部均為灰褐色，有白色眉斑，過眼線暗褐色，嘴暗褐色，腳黃褐色，頰至上胸有黑褐色細

縱斑，腹部白色，翼前緣有由腹部往上延伸之指狀白色塊。通常單獨出現於內陸河岸、池塘畔，沿水邊快速的步行覓食，尾羽會不停地上下擺動。經常貼著水面直線飛行。常以其長喙插入水中或泥沼地內捕食水生昆蟲。在組合屋後桃米坑溪河床較常發現。



磯鶻翼前像有指狀白色塊羽毛
(彭國棟攝)



磯鶻常出現於溪畔

翠翼鳩
鳩鴿科

學名：*Chalcophaps indica* (Emerald Dove)
俗名：金鳩



本省不普遍留鳥，全長23-25公分，嘴、腳鮮紅色，體色雌、雄略異。雄鳥頭部銀白色，頰、喉至頸部、上背、胸部大致為紫褐色。翼面翠綠色而有光澤。腹部以下紫黃褐色。雌鳥大致似雄鳥，但全身羽色較暗，額暗灰色，眉斑不明顯。。主要出現於低海拔之森林、農耕地或竹林，經常單獨或配對活動，常於地上啄取掉落的種子、果實或昆蟲。於桃米里森林步道及紙寮坑溪畔雜木林中可見其蹤跡。

上圖 翠翼鳩翼面翠綠色
下圖 翠翼鳩嘴、腳鮮紅色

珠頸斑鳩

鳩鴿科

學名：*Streptopelia chinensis* (Spotted Dove)

俗名：中斑、斑鴿

台灣特有亞種鳥類，全長 28-30 公分；嘴暗褐色、腳紫紅色。頭頂鼠灰色，後頸有一塊黑色羽毛上有白色斑點。背至尾羽灰褐色，尾羽外側黑色。常發出似「咕—咕咕—咕—咕」之聲。出現於平地至低海拔之平原、丘陵地帶。棲息於村落附近樹林、竹林或學校校園、公園，以植物種子及果實為主食，是桃米里地區普遍可見的留鳥。

上圖 珠頸斑鳩常停在電線上休息

下圖 珠頸斑鳩 (彭國棟攝)



039

彩翼精靈

金背鳩
鳩鴿科

學名：*Streptopelia orientalis* (Eastern Turtle Dove)
俗名：大斑

台灣特有亞種鳥類，全長 30-33 公分；嘴、腳暗紅褐色。頭至頸部、胸、腹大致為棕褐色，額至頭頂灰色；後頸部有黑底白斑點。背部暗褐色，翅膀上有金黃色魚鱗狀羽緣。下腹、尾下覆羽鼠灰色。經常出現於低海拔的山區、山坡地或近山區果樹林中，會在地上覓食植物種子、果實，並常三、五隻停在電線上。飛行時，拍翅聲大，並

呈直線飛行。每年 4 至 6 月繁殖而經常成對活動。普遍分布於本省中、低海拔地區，在桃米里樹林、電線上可見，但數量較珠頸斑鳩及紅鳩為少。



圖左 金背鳩

圖下 金背鳩繁殖期常成對活動



紅鳩
鳩鴿科

學名：*Streptopelia tranquebarica*
(Red Turtle Dove) 俗名：小斑、紅斑鴿

本省普遍留鳥，全長 22-23 公分，嘴黑色，雌雄顏色稍異。雄鳥頭至頸部鼠灰色，頸後有黑色頸環。背部、胸至上腹淡葡萄紅色，飛羽黑色，末端白色。下腹、脅鼠灰色，尾下覆羽白色。雌鳥大致似雄鳥，體色以灰褐色為主。以植物種子、果實及小型昆蟲為食，是桃米里最常見、族群數量最多之野鴿。

紅鳩



番鶇
杜鵑科

學名：*Centropus bengalensis* (Lesser Coucal)
俗名：草囀



本省普遍留鳥；全長33-39公分；夏羽全身大部分黑褐色而有藍色光澤，背、翼橙褐色。冬羽嘴黃褐色，體色大部分橙褐色，有黑色橫紋，外側尾羽黑色。棲息於低海拔地區的矮灌木林、甘蔗園或草叢，常發出「囀、囀、囀、、、、」鳴聲，故俗稱草囀；以昆蟲、蛙類、蜥蜴或漿果為食，是本省杜鵑科鳥類中唯一自己築巢、育雛之鳥類。桃米里地區於桃米溪畔及草溼濕地草叢或灌木叢中較常見。



圖左上 番鶇 (姚正得攝)

圖左下 番鶇 (黃秀珍攝)

領角鴞
鴞鴞科

學名：*Otus bakkamoena* (Collared Scops Owl)

俗名：貓頭鷹



本省不普遍留鳥，全長22-25公分，雌雄同色；眼睛橙紅色。眉斑灰白色。角羽明顯，體色大致為灰褐色，有黑褐色蠹蟲斑；尾羽有暗褐色橫斑。胸至腹灰褐色。夜間常發出單調似「不一不一」聲音；分布於低海拔山區天然林或人工林，以嚙齒目動物、蛙類、及昆蟲為食；夜宿桃米里地區常可聽到其叫聲。大部分鴞鴞科鳥類都是眼睛大，臉盤向前，頸部能夠180度轉動，嘴鉤狀而銳利；趾為對趾，有銳利的趾爪，為夜行性猛禽。

圖上 領角鴞雛鳥

圖下 領角鴞有顏盤，兩眼位於中央

043

彩翼精靈

黃嘴角鴞

鴞鴞科

學名：*Otus spilocephalus* (Spotted Scops Owl)

俗名：貓頭鷹



黃嘴角鴞

台灣特有亞種鳥類，本省分布不普遍，全長 19-21 公分；雌雄同色，嘴鉤曲黃褐色，眼睛黃色，羽角明顯，體色大部分為黃褐色，眉至角羽灰黃色，有黑褐色細斑；頭上有黑褐色縱斑，後頸至上背有灰白色斑，飛羽有黃褐色橫斑，前頸黃白色，羽緣黑褐色；胸以下灰白色，有褐色蟲蠹斑及稀疏之黑色縱斑。常於入夜

後發出似「噓—、噓—」的聲音；夜行性猛禽；以鼠類、鳥類及蛙類為食；棲息於中、低海拔森林，本里夜間均可聽到其叫聲。



黃嘴角鴞體色與枯枝落葉相似

翠鳥
翠鳥科

學名：*Alcedo atthis* (Common Kingfisher)

俗名：魚狗、釣魚棍

本省普遍留鳥，於本省各地區之小溪邊均可見到其蹤跡。全長 16-17 公分；雌雄鳥體色大部分相同，主要差異於雄鳥嘴全部黑色，雌鳥下嘴基部橙紅色。體色主要為暗綠色而有光澤，密布淡藍色斑點。眼先至耳羽橙紅色，後方有白斑。腳為紅色；飛行時背部為明顯水藍色。通常單獨出現在低海拔溪流、池塘邊，停棲於離水不高的枝條或石頭上，以獵捕魚蝦為食；發現獵物時會衝入水中捕捉，亦會於空中定點振翅再急促衝入水中，捕捉到獵物後會返回原停棲處進食，本里各溪流邊石頭、突出水面枝條及堤岸邊均常發現。



翠鳥雄鳥



翠鳥雌鳥

五色鳥

五色鳥科

學名：*Megalaima oorti* (Muller's Barbet)

俗名：森林裡的花和尚

台灣特有亞種鳥類，普遍分布本省低海拔地區，全長18-20公分，雌雄同色，頭部有黃、紅、藍、黑四色為主，身體顏色以綠色羽毛為主，故名五色鳥，體型圓胖，嘴粗厚，黑色，尾羽略短，叫聲為



沈重的連續單聲「勾、勾—勾—勾」聲音，類似和尚敲木魚的聲音，因身體顏色花俏，故又名「森林裡的花和尚」，以昆蟲、植物嫩芽及果實為食；於枯木上鑿洞為巢。在桃米里各地經常可以聽到叫聲，但因其體色與自然環境類似，有良好保護色，較不容易發現。

046

彩翼精靈



五色鳥喜食
山櫻花果實

赤腰燕

燕科

學名：*Hirundo daurica* (Red-rumped Swallow)

俗名：黃腰燕

本省普遍留鳥，全長 18-19 公分，背面黑色而有藍色光澤；腰部紅棕色，尾羽分叉甚長，眉斑紅褐色，胸、腹部淡灰色，有黑色縱斑。飛行時，腰紅棕色明顯。大部分時間都飛翔在空中捕食昆蟲，也常停棲在電線上，常以泥塊築巢於住宅屋簷下，在桃米里組合屋前生態池及組合屋後方桃米坑溪橋附近較常見。

赤腰燕 (彭國棟攝)



047

彩翼精靈

洋燕 燕科

學名：*Hirundo tahitica* (Pacific Swallow)

本省普遍留鳥，全長 12-13 公分，額、喉部紅棕色，背部黑藍色，具有藍色光澤，胸及腹部淡灰褐色，尾部短，分叉小，嘴、腳黑色，胸部無一條黑色橫帶。於桃



洋燕常在屋頂上停棲

米坑溪水面上，經常可見到洋燕低空飛行捕捉昆蟲、喝水，大部分時間都可以看到牠們在飛翔，有時會成群停棲在電線上，其形態與家燕類似，但家燕胸部有一條黑色橫帶。

洋燕



小卷尾
卷尾科

學名：*Dicrurus aeneus* (Bronzed Drongo)

俗名：山鳥秋

台灣特有亞種鳥類，普遍分布本省中、低海拔森林，全長 23-25 公分，全身黑色，有藍色光澤；尾羽長，末端較寬、分叉。常發出嘹亮、婉轉富變化的哨聲。在桃米里往草湳濕地路旁及土地公廟旁樹林上層通常單獨或成小群出現，喜停棲於樹梢或電線上。小卷尾形態特徵與大卷尾類似，但體型較小，有藍色光澤，而且大部分棲息於中、低海拔森林；大卷尾體型較大，無藍色光澤，大部分出現在農耕地。



小卷尾體色有藍色光澤

小卷尾常成小群出現



大卷尾
卷尾科

學名：*Dicrurus macrocerus* (Black Drongo)
俗名：烏秋



圖上 大卷尾體色黑色有光澤
圖下 大卷尾尾羽末端較寬、分叉



台灣特有亞種鳥類，普遍分布各地，全長28-29公分，全身黑色，有光澤；尾羽甚長，末端較寬、分叉。亞成鳥大致似成鳥，但腹面及尾下覆羽有不規則的白色斑紋。通常單獨或成群出現於桃米里森林浴步道樹林、竹林上，或停棲於電線、牛背上，亦常於剛犁過之農地上啄食。

樹鵲
鴉科

學名：*Dendrocitta formosae* (Himmlayan Tree Pie)
俗名：嘎嘎兒



台灣特有亞種鳥類，普遍分布本省中、低海拔森林及平地農耕地，全長34-36公分，額、腮、翼及尾部黑色，翼有白色翼斑；頭頂至頸部鼠灰色；尾羽甚長，黑色；嘴黑色，腳黑褐色；常發出短促沙啞「嘎兒 葛哩哦」或「嘎、嘎、嘎、嘎一」的喉音。以昆蟲及漿果爲主食。在桃米里顏家牧場、草湳濕地及組合屋後樹林常見其單獨或成群出現，亦可聽到其鳴聲。

圖上 樹鵲(彭國棟攝)

圖下 樹鵲(黃秀珍攝)

粉紅鸚嘴

鸚嘴亞科

學名：*Paradoxornis webbianus*

(Vinous-throated Parrotbill) 俗名：圓頭

台灣特有亞種鳥類，常成群出現於平地至中海拔之草叢、灌叢、竹林中。全長 10-12 公分，嘴淡黑褐色，粗短圓錐形，類似鸚鵡的嘴型，背面大部分為粉紅

栗色，背至尾上覆羽、翼上覆羽橄褐色。臉部、頸側、喉至上胸部位為粉紅色，下胸以下淡黃褐色。喜於近地面之低枝、草叢中活動。覓食時，甚為吵雜。本里樹林下草叢及森林浴步道邊灌叢均可發現。



粉紅鸚嘴喜停於草莖上（彭國棟攝）

粉紅鸚嘴（姚正得攝）



繡眼畫眉
畫眉亞科

學名：*Alcippe morrisonia* (Gray-cheeked Fulvetta)
俗名：白目睏仔、大目睏

台灣特有亞種鳥類，普遍分布本省各地山區。全長 12-13 公分。頭上至後頸、臉部灰色，眼周圍有白色眼圈為最大特徵。背部黃褐色，喉至上胸灰白色，下胸以下淡黃褐色。常和山紅頭、綠繡眼、黑枕藍鶇等鳥類成群出現移動覓食，常發出急促、粗啞的「唧、唧」聲音，每年五月一八月繁殖季節則會發出似頭烏線的「急—救兒」聲音，以前原住民會以本種鳥音來預卜吉凶；本里於森林浴步道、水上瀑布及組合屋後方桃米坑溪畔樹林較常見。

繡眼畫眉 (黃秀珍攝)



053

彩翼精靈

白耳畫眉

畫眉亞科

學名：*Heterophasia auricularis* (Taiwan Sibia)

俗名：白耳奇鶻

台灣特有種鳥類，普遍分布於本省中海拔之闊葉林；全長 22-24 公分；外型最大特徵為具有白色的過眼線及向後延伸成飾羽的長耳羽。額、頭、後頸黑灰色。背、肩羽、喉頸側及胸部為石板灰色。腰及尾上、下覆羽紅棕色，尾羽黑色。腳肉色。常成小群活動，鳴聲嘹亮悅耳，類似「回、回、回、呀」，警戒時常發出一連串類似機關

圖上 白耳畫眉具有白色過眼線及長耳羽

圖下 白耳畫眉喜食山桐子果實



槍聲音「得、得、得……」。以昆蟲、漿果、果實為食；山櫻花開花或結果時常可發現其前來覓食；冬季時會降至海拔二、三百公尺處，所以本里在冬天時經常可聽到其叫聲，其中紙寮坑溪畔森林浴步道較常發現。

山紅頭

畫眉亞科

學名：*Stachyris ruficeps*

(Red-headed Tree Babbler)

台灣特有亞種鳥類，普遍分布平地至中海拔山區；全長 11-12 公分；背面為橄褐色，頭上栗紅色，飛羽及尾羽略帶紅褐色。臉部

淡黃褐色；喉至腹黃白色，雜有灰色羽毛。通常成小群體

山紅頭



山紅頭以樹葉築巢於樹叢中

活動，以昆蟲、植物種子、果實為食。桃米里各地樹林經常可發現。

山紅頭亞成鳥



055

彩翼精靈

紅嘴黑鶇

鶇科

學名：*Hypsipetes madagascariensis* (Black Bulbul)

俗名：紅嘴烏秋；山烏秋

台灣特有亞種鳥類，普遍分布於本省低海拔地區；全長 23-24 公分；嘴、腳紅色。頭至頸部、背部、胸皆為黑色而有光澤，飛羽及尾羽有灰色細邊，腹以下灰黑色，常發出似貓叫聲的「喵—喵—」或「小氣鬼、小氣鬼」的叫聲。常出現於中、低海拔



紅嘴黑鶇常停棲於高大喬木上
(彭國棟攝)

之山坡地及林緣地帶。喜停棲於高大喬木或枯枝上，以昆蟲、漿果為食；桃米坑溪畔樹林、草溼地旁樹林、紙寮坑溪步道及水上瀑布旁樹林或電線桿上均常發現。



紅嘴黑鶇體色似小卷尾但尾羽不分叉(詹文輝攝)

白頭翁

鶉科

學名：*Pycnonotus sinensis* (Chinese Bulbul)

俗名：白頭殼

台灣特有亞種鳥類，普遍分布於本省宜蘭、北部、中部至南部楓港平地至中海拔森林；全長 18-19 公分；頭上至後頸黑色，後頭有塊大白斑。背至尾上覆羽、小覆羽灰色，略帶黃綠色；翼、尾羽橄欖黃綠色。眼先至耳羽、頰黑褐色，眼後方有一白斑。腹面白色，上胸、脅淡褐色。聲音嘹亮富變化似「巧克力、巧克力」；以各種果實、昆蟲為食；白頭翁是桃米里最常見的鳥類之一，在樹林、學校校園、庭院到處都可以發現。



白頭翁亞成鳥

白頭翁



057

彩翼精靈

白環鸚嘴鶇
鶇科

學名：*Spizixos semitorques* (Collared Finchbill)
俗名：石鸚哥



台灣特有亞種鳥類，普遍分布本省中、低海拔山區；全長19-20公分；嘴短且上嘴下彎，顏色乳白色，類似鸚哥嘴；頭部灰黑色，背部橄黃綠色，尾羽末端暗褐色。前頸有一白色橫帶延伸至頸側甚醒目，胸以下黃綠色。以昆蟲、植物種子、果實為食；常成小群出現於桃米里各地樹林、草叢地帶；常停棲於枝梢、草莖或電線上鳴唱。

圖上 白環鸚嘴鶇

圖下 白環鸚嘴鶇以草莖築巢於樹上



野鷲
鷲亞科

學名：*Erithacus calliope* (Siberian Ruby throat)
俗名：紅圭仔；日本歌鷲

本省不普遍冬候鳥，全長15-16公分；雄鳥體色為棕褐色，腹部為污白色，眼先黑色，有白色眉斑，喉部紅色；雌鳥喉部白色；常出現於低海拔地區的灌木叢中，警戒心重，故不易發現其芳蹤，以地面上昆蟲或果實為食；在桃米里組合屋後樹林及桃米坑溪畔樹林較常聽見野鷲發出「噫一」聲音，經常單獨出現。

圖右 野鷲雄鳥

圖下 野鷲雌鳥（詹文輝攝）



紫嘯鶇

鶇亞科

學名：*Myiophonus insularis*

(Taiwan Whistling Thrush) 俗名：琉璃鳥

台灣特有種鳥類，是本省特有種鳥類中分布較廣者，從北部海岸防風林至海拔二千公尺的溪流地區，均可發現其蹤跡。全長 30-32 公分，是本省溪流鳥類體型最大者。雌雄同色，全身為藍黑色，額、胸、腹及雙翼上之覆羽有閃亮光澤之紫藍色，嘴、腳為黑色。通常出現於森林之邊



紫嘯鶇

緣陰濕地帶，其體色具良好之保護作用，除晨昏出現於溪流覓食外，難以發現其蹤跡。生性機警，遇有干擾時，即快速直線

低飛離去，在野外無外形類似種。經常發出煞車般的尖銳嘯聲或哨音，極具變化，由於聲音尖銳極易聽到，伴隨著潺潺流水聲，是大自然中獨特的樂章。其繁殖期為四月至七月間，築巢於樹洞、河岸岩石間隙或人工建築物。紫嘯鶇具有銳利的喙及爪，可以捕捉溪畔的蚯蚓、青蛙、蜥蜴及昆蟲等為食物。本里在水上瀑布較常聽到其鳴叫聲，惟不易看到其蹤跡。

黃尾鵯

鶉亞科

學名：*Phoenicurus aureoreus* (Daurian Redstart)

本省不普遍冬候鳥，全長 15-16 公分；雄鳥頭頂銀灰色，背至中央尾羽及臉部為黑色，胸、腹部為深橘色。雌鳥大致為褐色。而雌雄鳥的翼上中央均有白斑，尾部外側為赤銹色。出現於中、低海拔的空曠樹林、草叢地帶。喜停於突起物上，不停的擺動尾羽。以昆蟲為食；本里冬天於組合屋後之桃米坑溪畔及草溼地均可看到牠們美麗的身影。



黃尾鵯雄鳥

黃尾鵯雌鳥



061

彩翼精靈

鉛色水鶇

鶇亞科

學名：*Phoenicurus fuliginosus* (Plumbeous Water Redstart) 俗名：川鶇、溪鶇燕、石青兒

台灣特有亞種鳥類，普遍分布本省中、低海拔溪流水域；全長 12-14 公分，雄鳥全身大部分為暗鉛灰色，額、眼先、頰及嘴均為黑色，飛羽黑褐色，腳淡褐色，其主要特徵為尾部上、下覆羽及尾羽為暗紅色。雌鳥全身大致為暗灰色，腹面有白色斑點，其主要特徵為尾上、下覆羽為



鉛色水鶇雄鳥

白色，尾羽暗褐色。普遍分布於海拔二千三百公尺以下之溪流畔，喜站立於溪中大岩石上，停棲時尾羽不停的上下擺動或張合扇形尾羽；

其領域範圍在溪鳥中屬較小者，為保衛其領域內之有限資源，如有其他溪鳥進入其領域內，則遭其驅逐出境。因棲息環境和小剪尾相似且同為捕食昆蟲為生，和小剪尾之競爭最為激烈，但鉛色水鶇較為強悍，每見小剪尾落荒而逃。雄鳥之聲音極為響亮，婉轉動人，遠較雌鳥之單調

「茲——」聲悅耳，加上體色較美，被捕捉壓力極大。繁殖期為四月至七月間，築巢於溪畔之岩壁縫隙中或人工建築物內，以水生昆蟲為主食；桃米坑溪流域較常發現。



鉛色水鶇亞成鳥

鉛色水鶇雌鳥



灰頭鷦鶯

鷦鶯亞科

學名：*Prinia flaviventris* (Yellow-bellied Prinia)

俗名：芒丹丟仔

本省普遍留鳥；全長 13-14 公分；頭上暗灰色，背部大致為橄欖褐色，腰、尾上覆羽略帶黃色，尾羽略長，褐色。常發出似羊叫之「美—」叫聲，亦常發出似「氣死你得賠、氣死你得賠」的聲音。出現於平地至中海拔之農耕



地、開闊草原地帶；以昆蟲為食；在本里草溼地、草原或沿路的草叢均能發現牠們的芳蹤。

064

彩翼精靈

圖上 灰頭鷦鶯築巢為布袋形巢

圖下 灰頭鷦鶯 (彭國棟攝)



褐頭鷦鶯

鶯亞科

學名：*Prinia subflava* (Taiwan-flanked Prinia)

俗名：芒丹丟仔、台灣鷦鶯

台灣特有亞種鳥類，
普遍分布於本省低海拔
地區；全長 13-14 公
分；體上面黃褐色，眉
斑、耳羽及喉部白色。
體下面黃白色。尾羽甚
長，淺褐色。嘴、腳肉



褐頭鷦鶯尾羽甚長

色，部分嘴末為黑色。冬羽時體背略帶赤色，體下面稍帶
黃色。喜棲息於低海拔農墾地、河川兩旁的沙洲。叫聲為
「帝、帝、帝」一連串的單調叫聲。移動跳躍時常上下擺
動長尾；以昆蟲為食；在本里草溼地、草原或沿路的草
叢均能發現發現牠們的芳蹤。

褐頭鷦鶯



065

彩翼精靈

黑枕藍鷦

鷦亞科

學名：*Hypothymis azurea*

(Black-naped Blue Monarch) 俗名：黑頸鷦

台灣特有亞種鳥類，普遍分布於本省低海拔山區；全長 15-16 公分；雄鳥頭至頸部、背部為藍色，背部略帶灰



色，上嘴基部內側黑色，後頭有黑斑，前頸下部有一黑色細橫帶。腹部灰白色。雌鳥頭至頸部灰藍色，上嘴基部內側黑色，體色大部分為褐色。棲息於低海拔森林中、下層，有明顯定點捕食行為，以昆蟲為主食；本里



圖上 黑枕藍鷦雄鳥

圖下 黑枕藍鷦雌鳥

組合屋前生態池、桃米坑溪畔樹林、紙寮坑溪森林步道較常發現其嬌豔身影。

白鵲鴿

鵲鴿科

學名：*Motacilla alba* (White Wagtail)

俗名：牛屎鳥

本省普遍冬候鳥及少部分留鳥；全長17-19公分；嘴、腳鉛黑色。體色大部分為醒目的黑白兩色。頭上及面白色，喉、背面黑色，胸、腹部白色。尾羽黑色，外側一對為白羽。休息時，常不停的上下擺動尾羽，飛行呈波浪狀，且邊飛邊發出「唧、唧」的叫聲；以昆蟲為主食；本里常於組合屋前生態池、組合屋後桃米坑溪、中路坑濕地、草埔濕地及農耕地等地區發現，是本里最常見的鵲鴿科鳥類。



白鵲鴿在地上奔走快速

色，喉、背面黑色，胸、腹部白色。尾羽黑色，外側一對為白羽。休息時，常不停的上下擺動尾羽，飛行呈波浪狀，且邊飛邊發出「唧、唧」的叫聲；以昆蟲為主食；本里常於組合屋前生態池、組合屋後桃米坑溪、中路坑濕地、草埔濕地及農耕地等地區發現，是本里最常見的鵲鴿科鳥類。

白鵲鴿體色為黑白兩色



灰鵲鴿

鵲鴿科

學名：*Motacilla cinerea* (Gray Wagtail)

本省普遍冬候鳥及少部分留鳥；全長17-19公分；嘴黑色，腳黃褐色。雄鳥頭上至背鼠灰色，翼黑褐色，尾羽黑色，外側白



灰鵲鴿腳黃褐色是鑑別特徵（彭國棟攝）

色。眉斑白色，胸以下黃色。通常出現於中、低海拔之山澗溪流、水域地帶，亦會出現於平地；飛行時呈波浪狀前進；以昆蟲為主食；本里常於組合屋前生態地、組合屋後桃米坑溪、中路坑濕地、草湳濕地及農耕地等地區發現。

灰鵲鴿（詹文輝攝）



黃鵲鴿

鵲鴿科

學名：*Motacilla flava* (Yellow Wagtail)

本省普遍冬候鳥；全長 17-18 公分，體型比灰鵲鴿略小；嘴黑色，體上灰褐色，有明顯黃色眉斑，體下冬羽灰白色，夏羽為鮮黃色，尾羽外側白色。腳黑色與灰鵲鴿腳黃褐色是這二種鵲鴿主要分辨特徵；出現於低海拔水域附近、農耕地、草原地帶。休息時，常不停的上下擺動尾羽，飛行呈波浪狀，且邊飛邊發出「唧、唧」的叫聲；以昆蟲為主食；本里常於組合屋前生態地、組合屋後桃米坑溪、中路坑濕地、草溝濕地及農耕地等地區發現。



圖上 黃鵲鴿夏羽(彭國棟攝)

圖下 黃鵲鴿冬羽(詹文輝攝)

紅尾伯勞

伯勞科

學名：*Lanius cristatus* (Brown Shrike)

俗名：嗶勞仔

本省普遍冬候鳥；全長18-20公分；喙先端尖銳，鉤狀；腳粗壯，趾爪銳利彎曲；額頭灰白色，眼睛有粗黑的過眼線，有白色眉斑，尾羽紅褐色，腹面黃褐色，雌鳥有魚鱗狀斑紋，雄鳥無斑紋；以昆蟲、兩棲類、蜥蜴及小型動物為食；

每年秋、冬季節幾乎都可聽到牠們的粗啞吵雜聲；桃米里內各處農耕地及空曠地帶突出物上常可發現。



紅尾伯勞雄鳥



紅尾伯勞雌鳥

綠繡眼
繡眼科

學名：*Zosterops japonica* (Japanese White-eye)
俗名：青笛仔

本省普遍留鳥；全長 11-12 公分；眼先黑色，眼周圍有一圈白環；體色黃綠色，腹部灰白色，胸側、脅羽色略黑；尾下覆羽黃色，嘴、腳黑色，出現於平地至低海拔之樹林地帶。常成群穿梭於枝椏間，亦常倒懸身軀啄食昆蟲或吸吮花蜜。為本里常見鳥種之一，在農耕地、果園、校園、公園及行道樹上到處都可看到。



圖上 綠繡眼築巢於樹上
圖中 綠繡眼亞成鳥
圖下 綠繡眼

斑文鳥

文鳥科

學名：*Lonchura punctulata* (Nutmeg Mannikin)

俗名：黑嘴筆仔

本省普遍留鳥；全長11-12公分，雌雄同色。嘴粗厚，鉛灰色。背部褐色，頭上羽色暗褐色，喉、前頸栗褐色，腹部為灰白色。頸側、胸、脅有褐色鱗狀斑紋。常成群出現於平地至低海拔樹林，以昆蟲或植物種子為食，桃米里內各地農耕地、草叢及樹林幾乎都有牠們的蹤跡，族



斑文鳥

群數量比白腰文鳥多，白腰文鳥外形與斑文鳥極相似，但二者最大不同處為白腰文鳥腹部白色無褐色鱗狀斑紋及腰部為白色。



白腰文鳥

麻雀
文鳥科

學名：*Passer montanus* (Tree Sparrow)

俗名：厝鳥

本省普遍留鳥，為桃米里地區常見的鳥種，全長 13-14 公分，雌雄同色；頭上暗栗褐，背部大部分為暗紅褐色，有黑色縱斑，腰至尾羽灰褐色；尾、翼黑褐色，羽緣顏色略淡，翼有二條黃白色翼帶。臉部污白色，面頰有一塊明顯的黑斑。



麻雀亞成鳥

腮、喉中央黑色，胸以下污白色，常發出單調「啾--啾--」的聲音。通常棲息於平地至中海拔地區之住家附近，築巢於建築物隙縫及簷瓦之間，常成群活動，喜停棲於屋頂、電線上或地面，是與人類共居的鳥類，以植物種子、果實、昆蟲或其幼蟲為主食。在桃米里住宅區、桃米坑溪畔草叢、樹林均可發現，是最常見的鳥類之一。



麻雀





何處賞鳥



桃米里賞鳥熱點



賞鳥最重要的有二項原則：第一安全，第二善用圖鑑及工具。所以下列事項應特別注意：

(一)山路、水池及河床均崎嶇不平，尤其觀看鳥類時應小心謹慎，勿邊走邊看望遠鏡，謹防滑倒及蟲蛇咬傷，故切忌急躁追逐鳥類或任意走入路跡不明之處。

(二)備齊相關裝備：

- 1.雙筒望遠鏡：山鳥以7～10倍最佳。
- 2.輕便鞋或球鞋。
- 3.長袖衣服、長褲，以迷彩色、橄欖綠或褐色等接近大自然顏色最好，因為鮮艷顏色會嚇跑鳥類。
- 4.防蚊液、雨衣。
- 5.圖鑑、摺頁、筆記、原子筆及照相機等。

(三)請當地熟悉路況並具有辨識鳥類與生態解說專長的生態解說員帶領前往。(請洽：049-2918030)



生態解說員可協助初學者掌握賞鳥要點

爲了協助大家能在桃米里真正看到多彩多姿、體色豔麗多變的鳥類生態，聆聽悅耳的鳥語，謹推薦下列四條賞鳥路線以供參考：

- **農墾地區**：以桃米里第一鄰茭白筍田爲主，沿線經菜園、檳榔園及人工開墾種植農作物地區至桃米里組合屋。在這區域內最容易看到洋燕、赤腰燕、黃頭鷺、小白鷺、綠裳鷺、麻雀、大卷尾、紅鳩、紅冠水雞、褐頭鷓鴣、灰頭鷓鴣、白鵲鴿、灰鵲鴿、黃鵲鴿、翠鳥、白頭鵪、白環鸚嘴鴨、紅嘴黑鴨等。冬季時常見冬候鳥紅尾伯勞、小環頸鴿、黃尾鳩，夏季時有大量過境或至垃圾場覓食的黃頭鷺會停棲於花架上或至茭白筍田覓食。



洋燕

077

彩翼精靈



黃頭鷺群

- **濕地**：以草溼地為主，沿線經過茶園、人工針、闊葉林及天然闊葉樹林。這裡是桃米里最重要、面積最大的濕地，占地約六公頃，全年除1～3月較乾旱外，全年有水及茂密水草，提供豐富的植物資源，紅冠水雞、黃頭鷺、小白鷺、夜鷺、黑冠麻鷺、棕三趾鶉、紅鳩、珠頸斑鳩、金背鳩、番鶉、筒鳥、翠鳥、洋燕、赤腰燕、大卷尾、小卷尾、紅嘴黑鴨、大冠鷺、白頭翁、灰頭鷓鴣、褐頭鷓鴣、白鵲、白腰文鳥都可以在此處觀察到。



- **溪流地區**：以桃米坑溪上游水上瀑布溪流區為主，沿線經過竹林、果園、開墾種



植農作物地區及部分天然闊葉樹林。水上瀑布是桃米坑溪的源頭，附近林相幽美，常見的鳥類有綠繡眼、小卷尾、紅嘴黑鵯、山紅頭、繡眼畫眉、鉛色水鵯、紫嘯鵯、白鵯、灰鵯、黃鵯、五色鳥、金背鵯、珠頸斑鵯等。

- **木竹森林區**：以桃米里紙寮坑溪森林浴步道為主，沿線經過竹林、人工造林地及天然闊葉樹林。這一帶賞鳥路線最常見到綠繡眼、白頭翁、白環鸚嘴鵯、紅嘴黑鵯、紅鵯、五色鳥、小卷尾、粉紅鸚嘴、繡眼畫眉、山紅頭、小彎嘴畫眉、白腰文鳥等，冬季時還可發現由較高海拔遷徙的白耳畫眉、青背山雀等。



A photograph of a bird, possibly a sparrow or similar small bird, perched on a textured, brown branch. The bird is facing left, and its head and beak are visible. The background is a soft, out-of-focus green. The text is overlaid on the left side of the image.

◎ 桃米里鳥類

面臨的問題及保育行動



◎保育問題



082

彩翼精靈

大陸畫眉與台灣畫眉雜交種

1. **棲息地破壞**：桃米里於九二一地震中，除公共設施之損害及住屋倒塌外，對於自然景觀損壞不太嚴重，惟道路、排水溝、河床整建、砂石開採及農業經濟生產活動，均會影響原有生態環境，應注意防範。特別是桃米坑溪整治已出現大量的三面工及河川溝渠



桃米坑溪

化問題，桃米坑溪河水經常有混濁情形發生，應追究其污染源。

2. 外來種鳥類引進：

外來種鳥類經由飼養中逃逸或是被人遺棄野外，不斷的與本地種鳥類競爭生存空間及食物，目前在桃米里野外可以發現外來種



泰國八哥

鳥類有泰國八哥、家八哥及相思鳥等三種。

3. 農藥毒害：

果園、菜園及花卉種植等農業經濟作業中所使用的農藥，會直接或間接造成鳥類死亡，以及影響鳥類的繁殖。



◎保育行動



084

彩翼精靈

改善棲息地

1. 棲息地改善：

- (1) 採用生態工法改善社區公共設施，充分種植原生誘鳥植物，隨著社區生態綠化後，將可以增加鳥類棲息地及食物。
- (2) 今後各項河川及道路工程應優先採用生態工法。
- (3) 繼續保護及改善濕地和生態池。
- (4) 應追蹤桃米坑溪之河川污染問題，予以改善。

2. 賞鳥活動之推廣：舉辦社區及一般社會大眾之賞鳥活動，鼓勵民衆參與，使其欣賞各種鳥類美麗的姿態，由瞭解或喜愛而產生愛惜及保護的情懷，並進而身體力

行，拿出行動來支持或參與鳥類保育活動。

3. 調查監測行動：建立專人巡查及保護制度，針對野生鳥類族群變化，濫捕野生鳥類及架設鳥網行為，進行社區全面巡查，立即通報處理之保護工作及建立鳥類資料庫。

4. 加強保育觀念宣導工作：建立民衆保育觀念及共識，不要捕捉野生鳥類，不要購買或飼養野生鳥類，並且不要盲從購買鳥類放生，以免放生不成反成殺生。



綠繡眼



以生態工法改善營造之茅埔坑溪濕地公園

◎謝誌◎

本書得以完成並出版發行，首先要感謝行政院農業委員會的經費補助及大力指導。尤其要感謝特有生物研究保育中心顏主任仁德、何副主任源三及彭秘書國棟的勉勵與督促，我才有機會參與桃米里的希望工程社區總體營造工作。

在將近一年的調查期間，特別要感謝經常與我一起早出晚歸，共同走遍桃米里的濕地、山澗溪流及森林步道，探尋彩翼精靈的彭秘書及邱副研究員美蘭，本書得以完成出版，您們居功厥偉，謝謝您們與我一起分享乍見鳥類美麗倩影的悸動與驚豔。另外感謝本中心低海拔試驗站劉敏慧小姐協助電腦繕打及文稿整理，以及彭秘書、姚助理研究員正得、詹文輝先生、黃秀珍小姐提供珍貴精美鳥類幻燈片，使本書更加充實完善，在此一併深致謝忱。

在自然環境被嚴重開發的今天，桃米里仍然擁有美麗的自然資源，要感謝大自然的恩賜，以及所有直接、間接



曾經奉獻心力於保護這片淨土的朋友和前輩們。感謝新故鄉文教基金會的廖董事長嘉展、顏執行長新珠、王設計師元山及一群年輕認真的工作



青背山雀

伙伴，以及桃米里熱愛鄉土、關心自然資源的黃里長金俊及一群樸實熱心的父老兄弟姊妹們，還有長期出錢出力，支持桃米里綠色講座及相關休憩、解說設施的台灣飛利浦電子公司及南投縣教師會，謹致上最誠摯的謝忱。

桃米里讓我們有機會欣賞天空中翱翔、枝頭上鳴唱、溪邊石頭上跳躍、茭白筍田中漫步的各種鳥類，享受自然環境的生活樂趣。我們衷心期望，這些彩翼精靈可以自由自在的在野外翱翔、在林間鳴唱，永遠美化我們的周遭環境，並且讓更多的朋友們能夠分享、欣賞這珍貴的大自然瑰寶。



◎附錄一 (桃米里目前已發現鳥類名錄)

目名	科名	中名	學名	特有性	保育性	遷移性
鶯形目	鶯科	黃頭鶯	<i>Bubulcus ibis</i>			S
		綠窠鶯	<i>Butorides striatus</i>			R
		大白鶯	<i>Egretta alba</i>			W
		小白鶯	<i>Egretta garzetta</i>			R
		黑冠麻鶯	<i>Gorsachius melanolophus</i>			R
		夜鶯	<i>Nycticorax nycticorax</i>			R
雁形目	雁鴨科	小水鴨	<i>Anas crecca</i>			W
鷹形目	鷹科	鳳頭蒼鷹	<i>Accipiter trivirgatus</i>	○	II	R
		大冠鶯	<i>Spilornis cheela</i>	○	II	R
雞形目	雉科	竹雞	<i>Bambusicola thoracica</i>	○		R
		藍腹鵲	<i>Lophura swinhoii</i>	◎	I	R
鶯形目	三趾鶯科	棕三趾鶯	<i>Turnix suscitator</i>	○		R
	秧雞科	白腹秧雞	<i>Amaurornis phoenicurus</i>			R
		紅冠水雞	<i>Gallinula chloropus</i>			R
		緋秧雞	<i>Porzana fusca</i>	○		R
鶯形目	鶯科	小環頸鶯	<i>Charadrius dubius</i>			W
	鶯科	磯鶯	<i>Tringa hypoleucos</i>			W
		青足鶯	<i>Tringa nebularia</i>			W
鶯形目	鳩科	翠翼鳩	<i>Chalcophaps indica</i>		II	R
		珠頸斑鳩	<i>Streptopelia chinensis</i>	○		R
		金背鳩	<i>Streptopelia orientalis</i>	○		R
		紅鳩	<i>Streptopelia tranquebarica</i>			R
鶯形目	杜鵑科	番鵲	<i>Centropus bengalensis</i>			R
		中杜鵑	<i>Cuculus saturatus</i>			S
鶯形目	鸚鵡科	鸚鵡	<i>Glaucidium brodiei</i>		II	R
		領角鸚	<i>Otus bakkamoena</i>		II	R
		黃嘴角鸚	<i>Otus spilocephalus</i>	○	II	R
雨燕目	雨燕科	小雨燕	<i>Apus affinis</i>			R
佛法僧目	翡翠科	翠鳥	<i>Alcedo atthis</i>			R
鶯形目	五色鳥科	五色鳥	<i>Megalaima oorti</i>	○		R
	啄木鳥科	小啄木	<i>Picoides canicapillus</i>			R
	百靈科	小雲雀	<i>Alauda gulgula</i>			R
雀形目	燕科	赤腰燕	<i>Hirundo daurica</i>			R
		家燕	<i>Hirundo rustica</i>			S
		洋燕	<i>Hirundo tahitica</i>			R
		棕沙燕	<i>Riparia paludicola</i>			R
		卷尾科	小卷尾	<i>Dicrurus aeneus</i>	○	

目名	科名	中名	學名	特有性	保育性	遷移性
		大卷尾	<i>Dicurus macrocerus</i>	○		R
	鴉科	巨嘴鴉	<i>Corvus macrorhynchos</i>			R
		樹鵲	<i>Dendrocitta formosae</i>	○		R
	鸚嘴亞科	粉紅鸚嘴	<i>Paradoxornis webbianus</i>	○		R
	山雀科	青背山雀	<i>Parus monticolus</i>	○	III	R
	畫眉亞科	頭烏線	<i>Alcippe brunnea</i>	○		R
		繡眼畫眉	<i>Alcippe morrisonia</i>	○		R
		畫眉	<i>Garrulax canorus</i>	○	II	R
		白耳畫眉	<i>Heterophasia auricularis</i>	◎	III	R
		小彎嘴畫眉	<i>Pomatorhinus ruficollis</i>	○		R
		山紅頭	<i>Stachyris ruficeps</i>	○		R
		相思鳥	<i>Leiothris lutea</i>			E
	鶇科	紅嘴黑鶇	<i>Hypsipetes madagascariensis</i>	○		R
		白頭翁	<i>Pycnonotus sinensis</i>	○		R
		白環鸚嘴鶇	<i>Spizixos semitorques</i>	○		R
	鶇亞科	野鶇	<i>Erithacus akahige</i>			W
		台灣紫嘯鶇	<i>Miophonus insularis</i>	◎	III	R
		黃尾鶇	<i>Phoenicurus aureoreus</i>			W
		鉛色水鶇	<i>Phoenicurus fuliginosus</i>	○	III	R
		赤腹鶇	<i>Turdus chrysolais</i>			T
	鶯亞科	台灣小鶯	<i>Cettia fortipes</i>			R
		灰頭鷓鴣	<i>Prinia flaviventris</i>			R
		褐頭鷓鴣	<i>Prinia subflava</i>	○		R
	鶇亞科	黑枕藍鶇	<i>Hypothymis azurea</i>	○		R
	鵲鴿科	白鵲鴿	<i>Motacilla alba</i>			W
		灰鵲鴿	<i>Motacilla cinerea</i>			W
		黃鵲鴿	<i>Motacilla flava</i>			W
	伯勞科	紅尾伯勞	<i>Lanius cristatus</i>		III	W
	八哥科	八哥	<i>Acridotheres cristatellus</i>	○		R
		家八哥	<i>Acridotheres tristis</i>			E
		泰國八哥	<i>Acridotheres javanicus</i>			E
	繡眼科	綠繡眼	<i>Zosterops japonica</i>			R
	文鳥科	斑文鳥	<i>Lonchura punctulata</i>			R
		白腰文鳥	<i>Lonchura striata</i>			R
		麻雀	<i>Passer montanus</i>			R

註一：◎台灣特有種 ○台灣特有亞種

註二：I 瀕臨絕種保育類 II 珍貴稀有保育類 III 其他應予保育類

註三：R 留鳥；W 冬候鳥；S 夏候鳥；T 過境鳥；E 籠中逸鳥

◎附錄二中名索引

三劃		
	大卷尾	050
	大冠鷲	029
	小白鷲	024
	小卷尾	049
	小環頸鴿	036
	山紅頭	055
四劃		
	五色鳥	046
五劃		
	白耳畫眉	054
	白頭翁	057
	白環頸嘴鴿	058
	白鶺鴒	067
六劃		
	竹雞	030
	灰頭鷓鴣	064
	灰鶺鴒	068
七劃		
	赤腰燕	047
八劃		
	金背鳩	040
	夜鷲	027
九劃		
	紅尾伯勞	070
	紅冠水雞	035
	紅鳩	041
	紅嘴黑鶺	056
	洋燕	048
十劃		
	粉紅鸚鵡	052
	珠頸斑鳩	039
十一劃		
	麻雀	073
	野鴿	059
十二劃		
	棕三趾鴿	034
	黑枕藍鶺	066
	黑冠麻鷲	025
	黃尾鴿	061

黃頭鷺	022
黃嘴角鴉	044
黃鶺鴒	069
斑文鳥	072
紫胸鸚	060
番鶺	042
十三劃	
鉛色水鸚	062
十四劃	
領角鴉	043
綠衞鷺	023
綠繡眼	071
鳳頭蒼鷹	028
褐頭鷓鴣	065
翠鳥	045
翠翼鳩	038
十六劃	
樹鶺	051
十七劃	
磯鶺	037
十九劃	
藍腹鷓	032
二十劃	
繡眼畫眉	053

A large light blue rectangular area with horizontal dashed lines, serving as a writing space. The lines are evenly spaced and extend across the width of the page.

A large light blue rectangular area with horizontal dashed lines, serving as a writing space. The lines are evenly spaced and extend across the width of the page. The area is positioned below the header and above the footer.

國家圖書館出版品預行編目資料

彩翼精靈：桃米里鳥類解說手冊 / 何東輯編撰

——南投縣集集鎮：農委會特有生物中心，

民 91

面 公分

ISBN:957-01-2032-0(平裝)

1.鳥-臺灣 2.賞鳥 3.自然保育

388.8232

91017629

發行人：顏仁德、廖嘉展

策 劃：何源三

總編輯：彭國棟

主 編：蘇錦松

執行編輯：邱美蘭

撰文、攝影：何東輯

打字及文稿整理：劉敏慧

美 編：歐樂實業股份有限公司

出 版：

■行政院農業委員會特有生物研究保育中心

地址：南投縣集集鎮民生東路 1 號

電話：049-2761331 網址：<http://www.tesri.gov.tw>

■財團法人新故鄉文教基金會

地址：南投縣埔里鎮西安路一段 259 號

電話：049-2422003 網址：<http://www.homeland.org.tw>

指導單位：行政院農業委員會

印 刷：歐樂實業股份有限公司

出版日期：中華民國 91 年 8 月

一版二刷：中華民國 93 年 8 月

一版三刷：中華民國 95 年 10 月

G P N：1009103013

I S B N：957-01-2032-0(平裝)

定 價：新台幣 100 元