



序一



本鄉是高雄縣三個山地鄉之一，位於阿里山南麓，內轄民族、民權及民生三村。三民鄉是名符其實山明水秀的地方，風景秀麗，自然天成，並有楠梓仙溪貫串全鄉，宛如一條鑲著鑽石的銀白腰帶，緩緩流瀉，切割境內成高山、丘陵、平台、溪谷等多樣地形，故孕育了相當豐富的生態資源。目前本鄉約有人口三千四百人左右，以布農族居多，其次為鄒族、排灣族、泰雅族、閩南人及客家人，人口雖少，族群卻相當多元，使本鄉成為多族群相互融聚的共同體與多元文化之社會。

近年來由於工業發達，科技日新月異，經濟發展的同時也使國人開始省思生態的保護以及文化的傳承。本鄉除了得天獨厚擁有多樣的生態資源外，於民國八十二年成立了「楠梓仙溪野生動物保護區」，更是全國首創，帶領了全國成立生態保護區的風潮，至今未歇；另外，本鄉由於以往交通不便，受外界文化影響少，故人文的展現相當真實與原始，在今日外來文化大量的衝擊下，實為難得。惟本鄉地處偏遠，來本鄉踏訪者有限，致本鄉罕有珍貴資產卻難以介紹給國人，故本鄉特委託行政院農業委員會特有生物研究保育中心進行本手冊之編製，以本鄉特有或常見的動物、植物、地質及人文等做完整的介紹，期使國人在踏訪本鄉時能寓教於樂，不致入寶山卻空手而回。甚而，我們希望藉由本手冊的發行，能給國人一個省思，生態演變是無法回復的，文化消逝是難以拾回的，我們為何不珍惜這些珍貴資產？

本手冊編製嚴謹，印刷精美，是一本值得推廣的工具書，故本所大量印刷發行，希望國人都能來造訪三民鄉，這將會是有別於走馬看花的生態之旅，更是認識山地鄉文化的絕佳體驗，走一趟三民鄉，絕對令人回味，朋友，我們誠摯的邀請您，現在就出發吧！

高雄縣三民鄉公所
鄉長

柯明德 謹誌



序二

三民鄉猶似一顆隱在深山未受琢磨的寶石，得天獨厚的擁有自然美景及豐富資源。楠梓仙溪由東北向西南貫穿全鄉，在鄉境內的主流河段溪床開闊，水流平緩，支流則多峽谷峭壁，溪中岩石羅列，深潭平瀨交錯，構成多樣的棲地環境，加上水質清澈，因而孕育豐多的動植物資源。尤其魚類資源，在高雄縣政府、三民鄉公所及當地居民組成的保育團體長年的巡護管理下，魚族豐盛。管理單位為兼顧資源永續利用及民眾休閒遊憩之雙重效能，訂定永續利用保育計畫，明訂每年六月至十月份為非禁漁期，開放部分河段供民眾垂釣保育類以外的一般魚類，此種符合生態原則的經營管理方式，實際上亦是鄒族及布農族原住民對溪流環境的傳統使用方式。國內目前雖有甚多溪流受到政府或民間的妥善維護，但真正依野生動物保育法劃設野生動物保護區的僅高雄縣三民鄉境內的楠梓仙溪主溪及其11條支流，由此可見當地政府與居民對自然環境及資源珍愛之情意甚殷。

三民鄉除擁有豐富的自然資源與景色天成之外，由布農族、鄒族、排灣族、泰雅族及漢人（閩南人與客家人）共同融合組成的多元化社會，更是全省30個原住民鄉中少見者，自然生態環境、多元化的人文風俗，正是三民鄉推展生態旅遊事業的利基。2002年為「生態旅遊年」，此時出版本解說手冊，是希望將此兼具知性與感性美的伊甸園推介給大眾，誠如王代理鄉長所言：「三民鄉是一塊珍地，與之親密接觸，將會發現人文風情盡是瑰寶，草木魚蝦皆是讚嘆」，特地為序，並對參與資源調查及手冊撰稿的專家學者與同仁所付出之辛勞與貢獻，致以敬意。

行政院農業委員會特有生物研究保育中心

主任 顏仁德 謹識
中華民國九十一年二月



目錄 CONTENTS

序一／2

序二／3

三民鄉小檔案／6

壹、前言／7

貳、地理位置及聯外交通／10

參、地形及地質／16

肆、關於「卡那卡那富」~~~ 三民鄉先民開拓史／30

伍、原住民風俗／42

一、族群遷徙史／42

二、生活習俗／46

(一)生產方式

(二)生活習慣

(三)服飾

三、宗教信仰／54

四、歲時祭儀／56

陸、楠梓仙溪魚類資源保育現況／60

柒、動植物資源各論／64

一、哺乳動物／64

二、鳥類／76

三、爬蟲動物／89

四、兩棲類動物／101

五、魚類／108

六、昆蟲／118

七、維管束植物／140

八、蕨類植物／170

捌、參考文獻／180

玖、索引(中文名及學名)／182

附錄一、三民鄉楠梓仙溪流域之哺乳動物名錄／186

附錄二、三民鄉楠梓仙溪流域之鳥類名錄／187

附錄三、三民鄉楠梓仙溪流域之爬蟲動物名錄／192

附錄四、三民鄉楠梓仙溪流域之兩棲類動物名錄／193

附錄五、三民鄉楠梓仙溪流域之魚類名錄／194

附錄六、三民鄉楠梓仙溪流域之蝴蝶名錄／195

附錄七、三民鄉楠梓仙溪流域之維管束植物名錄／198

附錄八、三民鄉楠梓仙溪流域之蕨類植物名錄／212



三民鄉小檔案：

位 置：東經120° 34' 45"~120° 49' 00" 之間
北緯 23° 10' 17"~23° 22' 18" 之間

面 積：252.9850平方公里

村 落：民族、民權、民生

人 口：3,401人

主要農作物產期及花期：

- 一月 愛玉子、聖誕紅、生薑、梅花、桃花、李花
- 二月 愛玉子、聖誕紅、生薑、櫻花
- 三月 箭竹筍
- 四月 桂竹筍、青梅
- 五月 桃子、李子
- 六月 夏季蔬菜
- 七月 麻竹筍
- 八月 麻竹筍、金煌芒果
- 九月 麻竹筍
- 十月 筍米、芋頭、愛玉子、生薑
- 十一月 聖誕紅、芋頭、愛玉子、生薑
- 十二月 聖誕紅、生薑、芋頭、梅花



彭仁傑 攝



桃花(彭仁傑 攝)

李花(彭仁傑 攝)

壹、前言

三民鄉鄒族語稱之為「卡那卡那富」(Kanakanavu)，原名瑪雅鄉，民國46年改為今名。三民鄉是高雄縣三個原住民鄉中較不具知名度者，雖然它距離南部橫貫公路的甲仙僅25

公里路程，且境內有一處頗具盛名的宗教勝地—錫安山，但令人不解的是，一般遊客常會遠道至甲仙吃芋仔冰或山產，甚至會



三民鄉公所新建大樓(彭仁傑 攝)



彭仁傑 攝



彭仁傑 攝



慕名前往錫安山朝聖，卻很少人繼續前行深入三民鄉賞幽攬勝，以致山明水秀、風光旖麗、民風純樸的三民鄉，至今仍未引起旅遊界注目，猶如一顆蘊藏山中的寶石，尚待琢磨現世。

儘管親臨三民鄉旅遊的人士不多，但其境內的「楠梓仙溪溪流保護區」則為享譽全省的生態保育模範區。多年來，在政府與民間合力經營管理下，楠梓仙溪沿岸植被蓊鬱，不僅溪中水族眾多，更孕育豐富的動物資源。根據行政院農業委員會特



有生物研究保育中心調查發現三民鄉境內楠梓仙溪流域共有：哺乳動物8目16科29種，鳥類10目33科97種，爬蟲動物2目7科30種，兩棲類物2目6科16種，魚類6科18種，蝴蝶9科89種，維管束植物108科433種，以及蕨類植物14科43種。這些豐富多樣的動植物資源，是三民鄉未來發展生態旅遊活動的利基，為了使資源管理單位、解說員及遊客對三民鄉的自然資源有更深一層的瞭解，除將各類動植物清單附錄於書末外，並各精選數種以圖文並列方式，分饗讀者。



彭仁傑 攝



彭仁傑 攝

貳、地理位置及聯外交通

三民鄉位居高雄縣西北隅，東鄰桃源鄉，西北與嘉義縣之阿里山鄉及大埔鄉相望，西南接台南縣南化鄉，南與甲仙及桃源鄉接壤（詳圖一）。三民鄉由民族、民權及民生三村組成，全鄉人口僅3,401人，民族村為鄉治所在地，民生村則為人口數最多及地勢海拔最高的村落（詳圖二）。

台21線公路為三民鄉主要的聯外道路，除貫通三個村落外，向西南行約25公里，於甲仙可接台20線（南部橫貫公路）。此外，亦可利用茶山林道，翻越阿里山山脈支稜，經茶山、新美、山美（達娜伊谷溪）於龍美接台18線（新中部橫貫公路嘉義玉山線），往右可連貫大阿里山、玉山、東埔溫泉、日月潭、溪頭及杉林溪等風景區；往左則可直驅嘉義市。南來北往主要交通動線詳見圖三聯外交通路線系統圖。



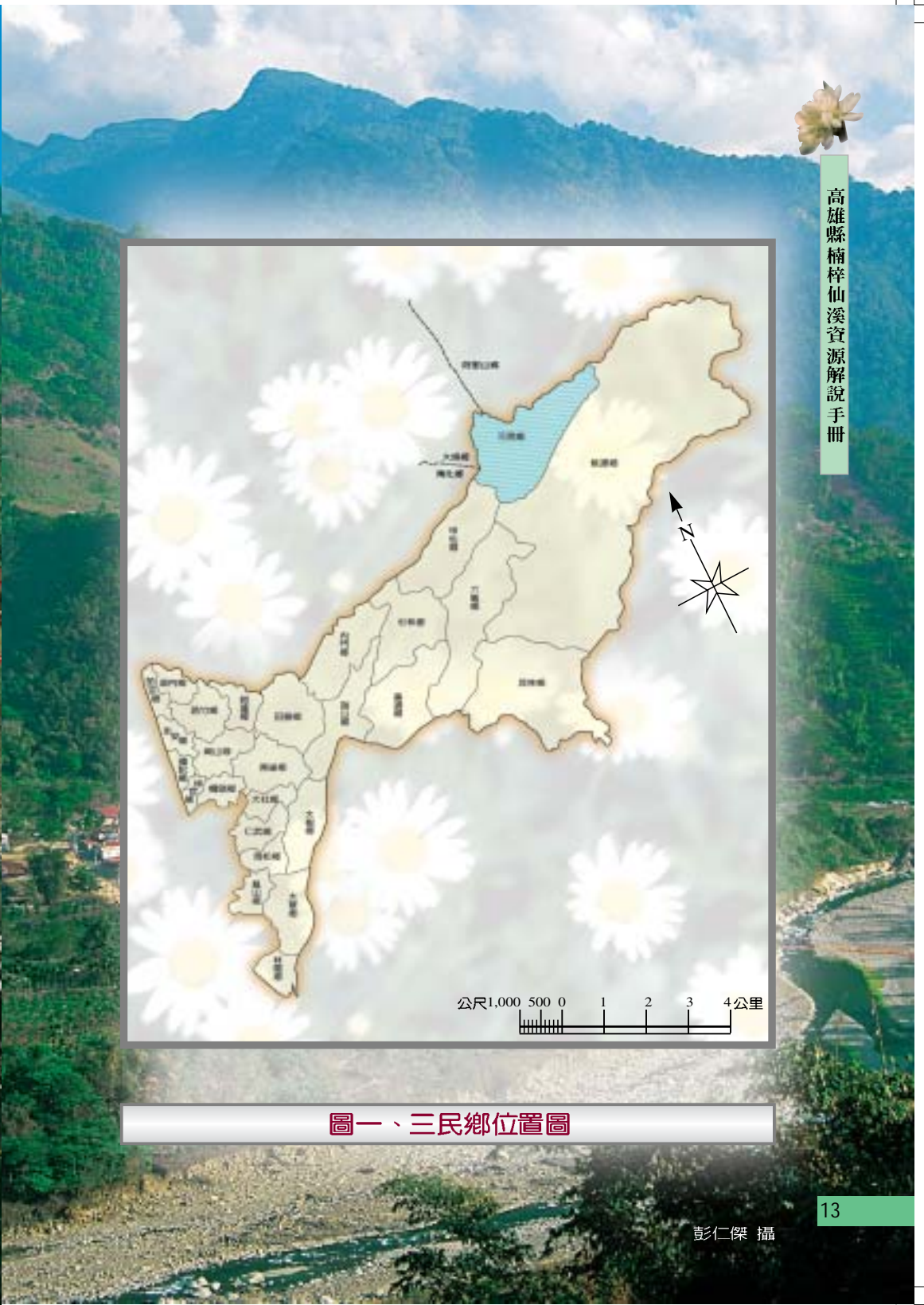
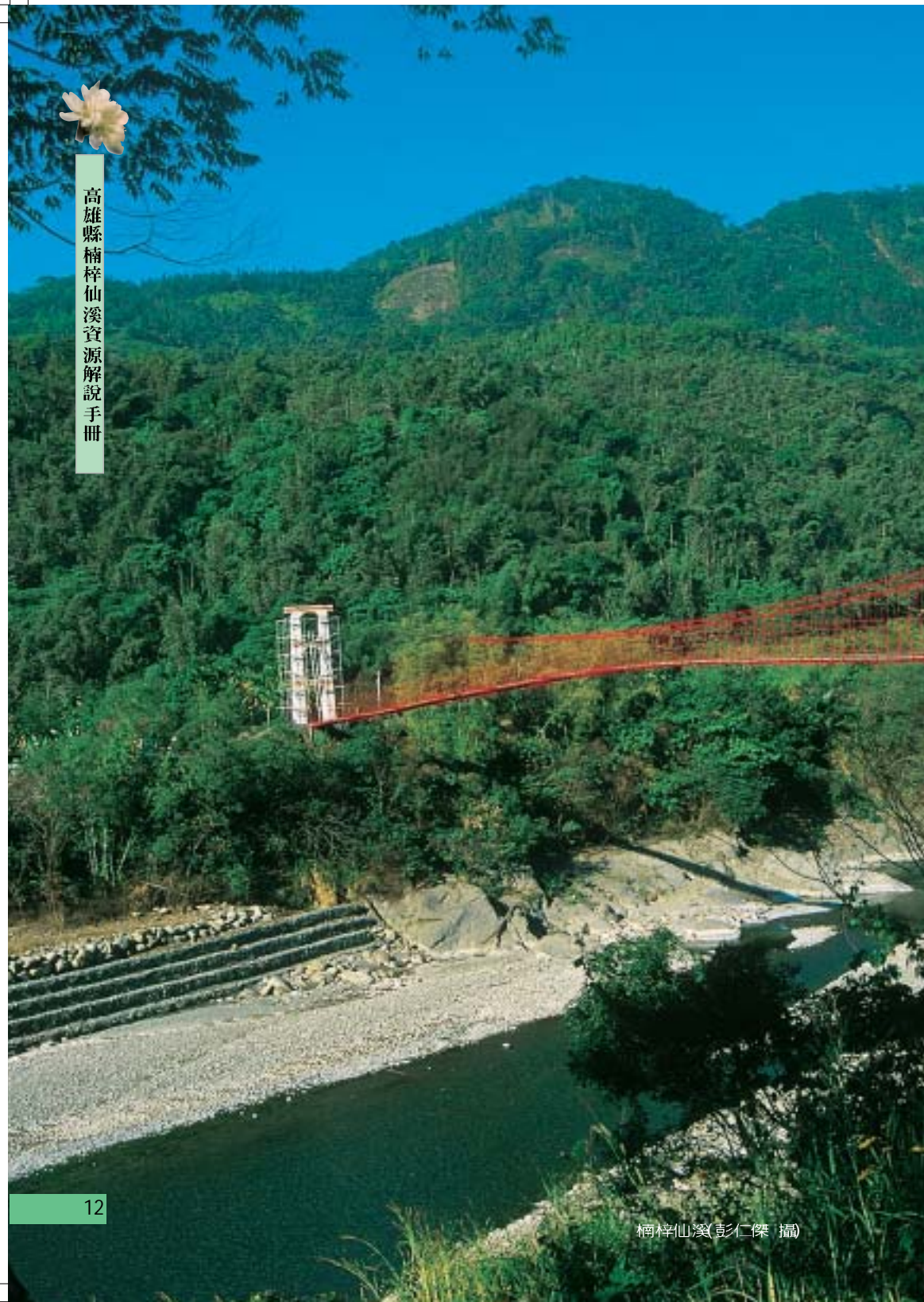
圖三、聯外交通路線系統圖

彭仁傑 攝

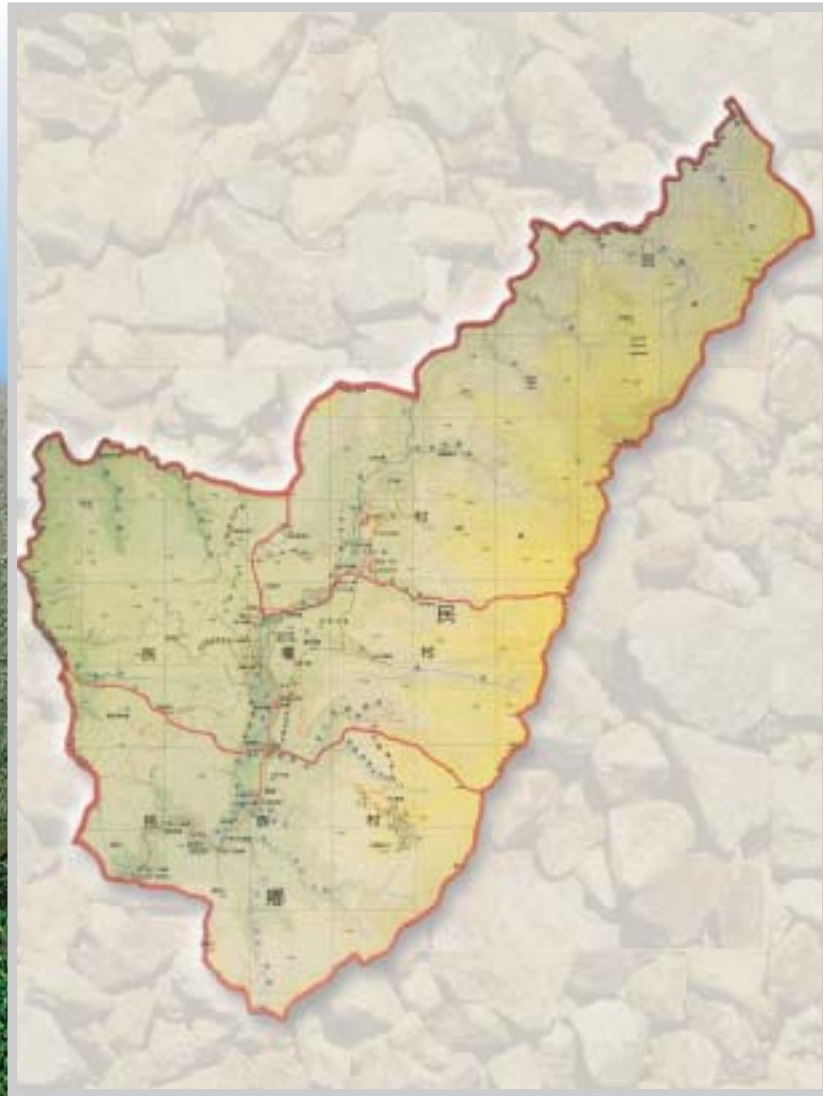


彭仁傑 攝





圖一、三民鄉位置圖



圖二、三民鄉行政轄區圖



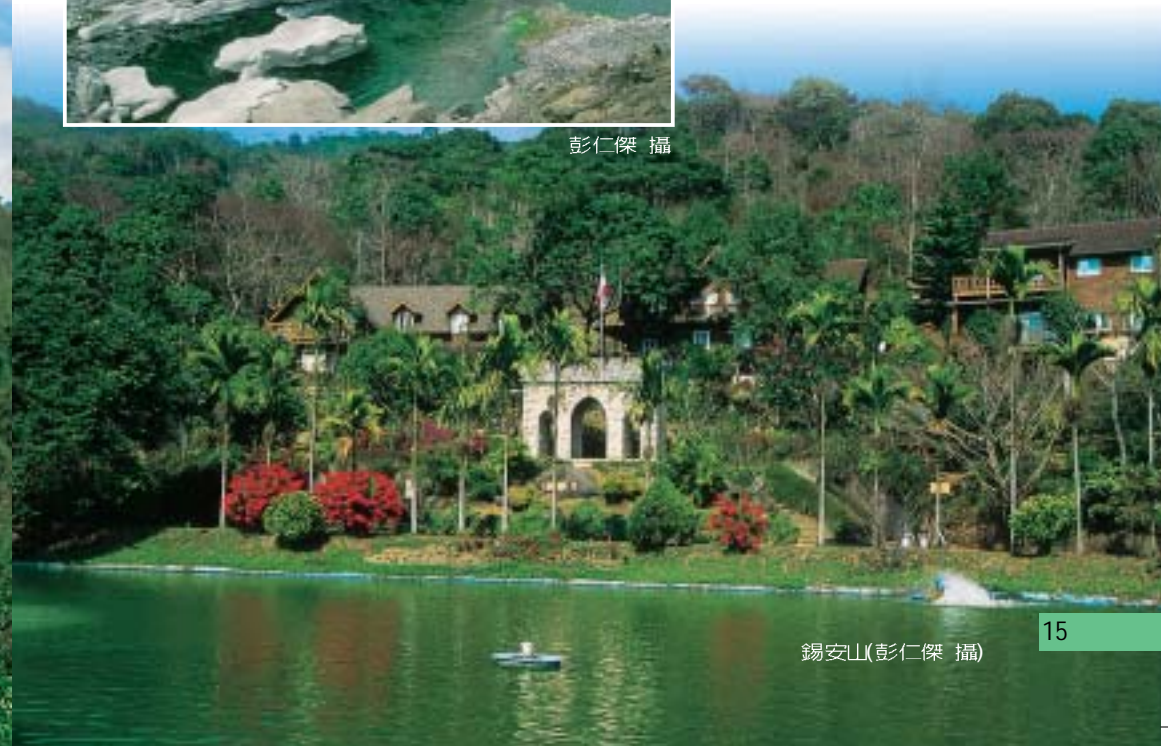
甲仙鎮海軍墓(彭仁傑 攝)



三明火(彭仁傑 攝)



彭仁傑 攝



錫安山(彭仁傑 攝)





參、地形及地質

一、三民鄉之地形：

三民鄉地勢大致呈現一東北高而西南低的槽狀，中央為楠梓仙溪河谷，構成槽底，由北北東向南西南流，左右高山成為槽的兩側邊緣。最高點為東北側興望嶺的海拔高度2481公尺；向西南下降到十一號橋附近楠梓仙溪河谷的海拔高度430公尺為最低。（見圖四）



圖四、三民鄉地形示意圖(劉彥求 繪)

1.山脈：三民鄉受楠梓仙溪溪分隔，山脈分為東側的玉山山系與西側的阿里山山系，玉山山系在鄉內主要山頭由北而南分別為四溪山（2,116）、五溪山（2,057公尺）、可那部山（2,150公尺）、我丹山（2044公尺）；西側的阿里山山脈相對低了許多，由北而南分別有卓武山（1,602公尺）、玉打山（1,271公尺）、河表湖山（744公尺）、表湖山（1,002公尺）及河表湖山（2）（1,185公尺）等山頭，見圖五。



圖五、三民鄉山川簡圖(劉彥求 繪)

2.水系與地形：三民鄉最主要的水系為楠梓仙溪，發源於玉山西南山麓坡面，由北而南經阿里山山脈與玉山山脈間流過，全鄉呈標準的縱谷地形，在民生至民族間發育有十三個大型河階，為居民主要居住與農耕所在。



由民權大橋遠望民權村所在的河階台地。(劉彥求 攝)



而在紅花子至小林間，由於切穿堅硬岩盤，河谷剖面呈現尖銳V字型峽谷地形。



楠梓仙溪在十一號橋到十四號橋間切穿堅硬的紅花子層與長枝坑層形成峽谷的情形。

楠梓仙溪河谷在紅花子附近河岸的峽谷峭壁，巍巍聳立垂直高達百餘公尺，近乎垂直。攝於十四號橋附近。



劉彥求 攝

這些山脈、河流及河階等地形的發育與形成完全反映三民鄉境內岩層岩性、地質構造分布與此一地區過去至今所受到的地質作用。在三民鄉內紅花子層與三民頁岩之走向大致成東北—西南向，構造線走向亦相仿，由於抗侵蝕力不同，紅花子層抗蝕力較三民頁岩為強，因此三民頁岩成為楠梓仙溪主要河道流過低處，紅花子層則構成楠梓仙溪兩側高山。巨厚砂岩往往構成山脈稜線或瀑布，山脈東斜面多為順向坡，西斜面則形成陡峭的逆向坡，成為明顯的西陡東緩單面山。



劉彥求 攝

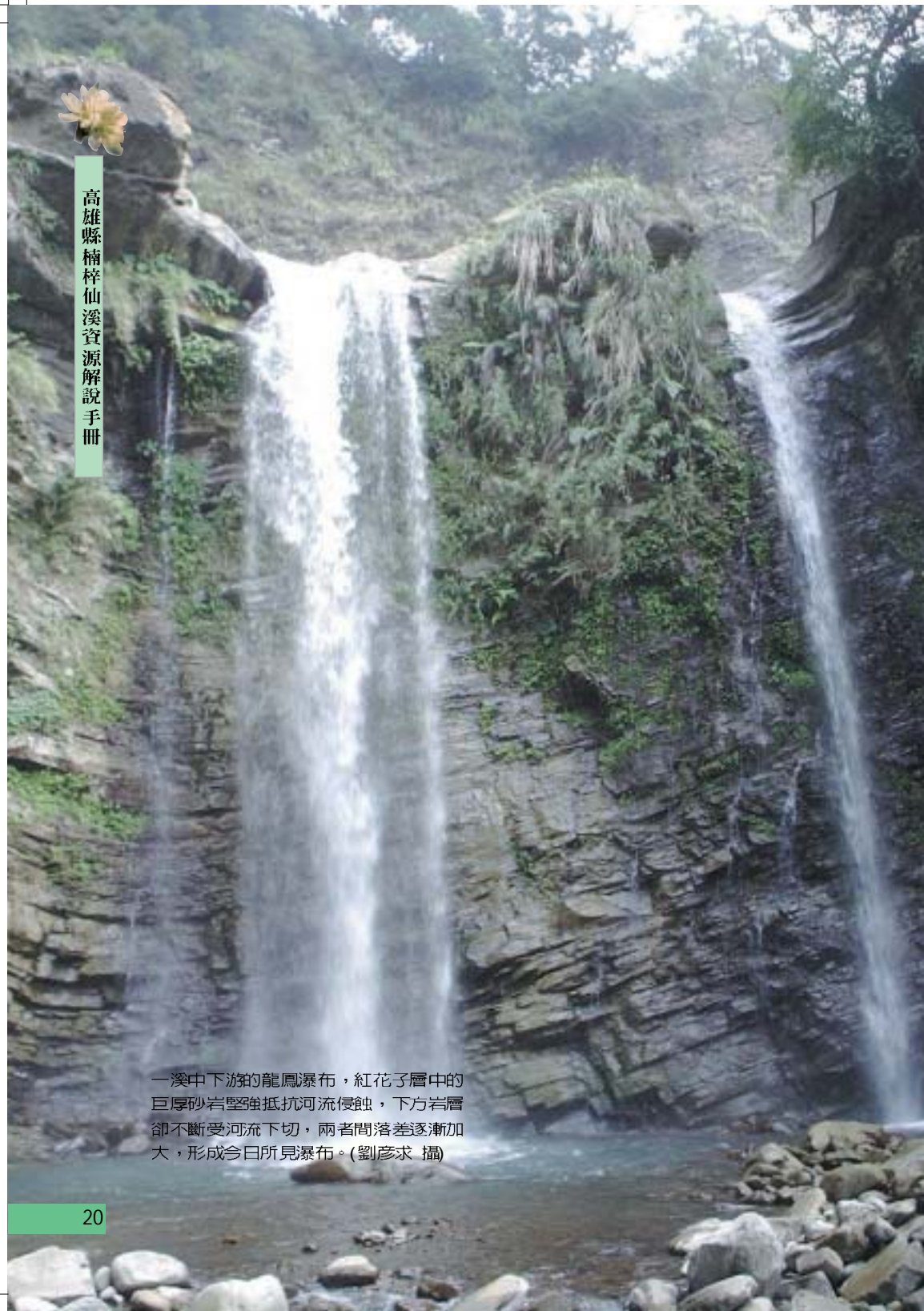
劉彥求 攝

單面山之景觀，由於砂岩之抗侵蝕力較頁岩與砂頁互層的部分為強，因此形成山頭與稜線的部分。攝於雙連堀明隧道附近。

而在河流如楠梓仙溪與帖布帖開溪（一溪）、塔羅塔羅曾溪、多爾薩溪、老人溪等遭遇紅花子層之堅強抵抗時則形成瀑布、峽谷與掘鑿曲流的特有地形。



一溪呈現尖銳V字型峽谷景觀。(劉彥求 攝)



一溪中下游的龍鳳瀑布，紅花子層中的巨厚砂岩堅強抵抗河流侵蝕，下方岩層卻不斷受河流下切，兩者間落差逐漸加大，形成今日所見瀑布。(劉彥求 攝)



劉彥求 攝



劉彥求 攝



劉彥求 攝



劉彥求 攝

一溪在龍鳳瀑布以下河床發育中的一連串小瀑布，在漫長的地質時間之後，也許將發育成一連串高大的階梯式瀑布。



二、三民鄉之地質

1. 地層：

三民頁岩：三民頁岩為中新世中期的的地層，標準露頭位在民族村與民生村之間的楠梓仙溪河谷，主要為深灰色而緻密的頁岩所組成，偶而夾帶薄層的粉砂岩。最下層有薄透鏡狀、斷斷續續的炭質頁岩或煤層。由於過去尚處於海底時有十分強烈的生物擾動，許多沉積構造均已消失，但生物活動所產生之生痕化石則常見。殘餘可見的沉積構造有平行紋理，層內所含較大化石如貝、螺等少部分遭溶蝕後僅剩餘外殼的外模。



三民頁岩，攝於民生大橋下方河床。(劉彥求 攝)



圖六、三民鄉地質圖，修改自林慶偉等 (2000) 甲仙圖幅及周瑞敦等 (1998 新美圖幅山坡地質環境分析圖)。

紅花子層：紅花子層之年代較三民頁岩略為年輕，堆疊於三民頁岩之上，為整合接觸，屬於中新世晚期地層。標準露頭位於紅花子附近，為本鄉最主要出露之地層。紅花子層主要由兩種岩相組成：一為厚5~20公尺的厚層粉砂岩，另一為粉砂岩與細砂岩的巨厚互層，由於生物的強烈擾動，層內的沉積構



造也消失殆盡，僅留下少部分較大的沉積構造，如水道構造等等。



左為紅花子層的岩相之一：厚5~20公尺的厚層粉砂岩。攝於雙連堀明隧道前。
右為紅花子層的岩相之二：粉砂岩與細砂岩的巨厚互層（圖中所見為細砂岩部分），攝於十三至十四號橋間的大順向坡。

河階台地堆積與現代沖積層：在民生村到第十五號橋之間，沿楠梓仙溪兩側有河階發育，較高位的河階如民生平台與兩權平台是由三民頁岩構成基底，而較低位的民權村與民族村則是由泥、沙與礫石構成的第四紀河階台地；在此一階下方，接近河流處還有現代沖積層，亦由疏鬆而未膠結的泥、沙與礫石構成。



河階台地，攝於民生大橋附近。



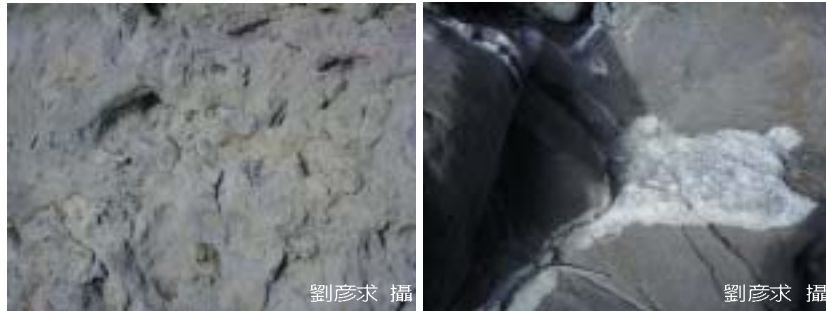
2.岩石地層如何命名？當我們在進行野外地質調查時，若認定一套岩層有岩性上的相似性或組合規律，並具有一定的厚度與分布區域，即可認定為一層，並將認為最可代表此一層的岩石出露地點地名作為此層之名，如紅花子層之標準即在紅花子地區。

3.化石及生痕化石：由於紅花子層與三民頁岩中較缺乏化石密集層，一般僅可淘洗出極小的有孔蟲及超微化石，僅在底部有較厚的化石密集帶，且經過地下水的溶蝕，許多化石亦已消失，僅留下外模或無，遭溶蝕之外殼碳酸鈣成分往往在岩石裂隙中以方解石脈的型態重新沉澱。然而象徵生物遺骸的化石雖殘餘不多，但象徵生物活動遺跡的生痕化石卻是處處可見，隨著生物覓食、攝食、運動、休息、居住與逃生等等行為，加上不同生物型態，在沉積物上、沉積物間、沉積物內四處活動產生不同而多樣的生痕化石。比起化石的受人喜愛，生痕化石往往不受人所重視，但卻可以提供我們了解當時此一沉積環境內生態條件與生物行為的訊息：如水深、含氧量、亮度、鹽度、



水流強度、pH值與食物供應量等等。

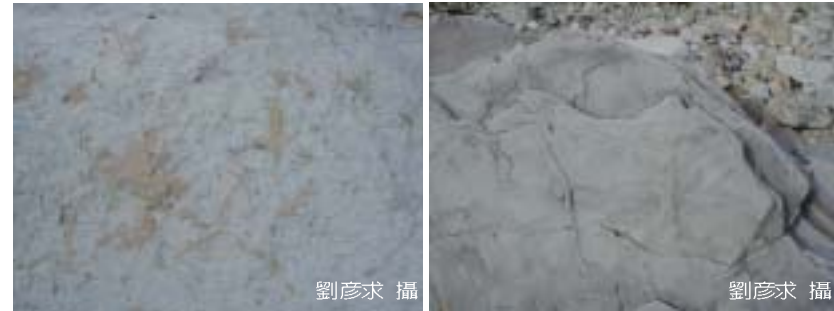
紅花子層中的貝類化石外模，此處化石多已遭溶蝕，僅以外模的型式留下。
(劉彥求 攝)



左幅照片為紅花子層內的化石密集層：貝類化石遭結核包裹，並且外殼多已重新結晶為黑色的方解石或遭溶蝕。右幅照片為化石外殼遭溶解後，在裂隙中重新結晶沉澱的方解石脈。攝於十三號橋附近楠梓仙溪河床。



紅花子層細砂岩中所見的生痕化石，細砂岩中沉積構造由於受到生物強烈擾動，故而完全消失。攝於龍鳳瀑布上方。



生痕化石，左幅攝於龍鳳瀑布上方、右幅攝於十三號橋附近楠梓仙溪河床上。

4.地質構造：通過三民鄉的主要地質構造為旗山斷層，其餘的由西而東依序有平溪斷層、小林向斜、甲仙斷層、紅花子向斜、老人溪向斜、老人溪背斜，這些地質構造大致呈現北北東—南南西或南北走向，是受到菲律賓海板塊與歐亞大陸板塊碰撞，由東南向西北擠壓，產生一系列褶皺—逆斷層作用中的一部分。

5.三民鄉之地史及地質作用：自中新世中晚期以來，現今之三民鄉尚處於海平面以下，三民頁岩在大陸棚外側開始沉積，由於離陸地較遠，主要沉積的材料為較細粒的泥，唯有在風暴過後或較上層的沉積物發生海底坍塌時才有較粗粒的沉積物來源。到了中新世晚期，由於晚中新世海水面逐漸下降，此處已變得較淺，轉為內大陸棚環境，因此沉積物中，砂的比例迅速提高，沉積了紅花子層，而後再逐漸變淺而沉積了長枝坑層等等地層。在更新世晚期，由於菲律賓海板塊與歐亞大陸板塊碰撞，由東南向西北擠壓，開始蓬萊造山運動，一系列褶皺—逆斷層作用，逐漸抬升形成陸地，並經過河流發育侵蝕等地質營力作用，形成今日的地形。在河流發育時，陸地每每反覆抬升，河流不斷下切，使三民鄉及其他地區舊河床形成今日所見



的河階台地。而在大地應力之下岩層發生變形產生褶皺與斷層現象並使岩層發生破裂，由岩層的變形現象我們可以研究過去這裡的變形作用及歷史，進而了解整個台灣的誕生與演變過程。



岩層受到大地應力後產生的變形現象：節理。攝於龍鳳瀑布。

所有有形的東西，終究有一天會漸漸毀壞分解而化為無形或轉為其他型態，看來似乎堅硬而不變的山脈與岩石也在我們身邊無時無刻進行著這些作用，大到迅速可見的山崩，小到緩緩進行的風化，都是這一作用中的一環。



河岸坡腳受到楠梓仙溪側向侵蝕挖掘，發生崩塌，使坡面不斷向後退縮。攝於一溪與楠梓仙溪匯流口附近。
(劉彥求 攝)



洋蔥狀風化：均質的粉砂岩裸露時由外而內逐漸風化，因此剝落時漸漸形成同心圓，狀似洋蔥剝皮，攝於雙連堀明隧道前。

(劉彥求 攝)



今日，台灣仍不斷在造山運動的作用下不斷抬昇，但同時也由於重力以及其他地質營力的作用，山脈也在大自然的作用下不斷被風化侵蝕。我們就生活在這一個不斷變動，而且相較世界其他地區而言，變動幅度頗大的一個地方。

因此，維持環境的平衡，不因我們的慾望來強加力量改變這片土地，破壞她的平衡，才能夠讓我們的子子孫孫永遠生活在這片土地上。願每一位來到三民鄉，見到這青翠山巒，潺潺流水的自然美景的人都能有這體認，共同保護這一片美麗大地。

肆、關於「卡那卡那富」~~~

三民鄉先民開拓史

鄒(Cou)意思是人或人類，一般學者將其分為南北二族，北鄒為阿里山群，分布嘉義縣阿里山鄉七個村及南投縣信義鄉望美村之久美社區；南鄒則包括卡那卡那富群(KanakanaVu)與沙阿魯阿群(Saarua)沙阿魯阿群又稱四社番或內優群，分布高雄縣桃源鄉高中村和桃源村，卡那卡那富群簡稱卡那布群(Kanakanabu)，亦稱簡仔霧群或達霧努姆群(Taulomg)，分布三民鄉民權村及民生一村。由於三群間語言無法溝通，究竟應合為一群或獨立為三個群，自古以來，中外學者互有不同觀點，在還沒有進一步研究證實的情況下，語言學者及人類學者則暫時將他們歸為鄒族群下的三個亞族。

根據鄒族人盛行的神話傳說，北鄒人是發源於玉山，南鄒卡那卡那富群和沙阿魯阿群則是發源於玉山南方的高山，卡那卡那富群稱之為nasunnga，但確切地點如今已無法得知。根據

學者推測鄒族先民來台距今約有三千到四千年之久。約在四〇〇餘年前明朝時期，鄒族卡那卡那富群之祖先，原居住於嘉南平原從事耕作、狩獵、捕魚，過著安和樂利無憂無慮的生活。大陸漢民原本只在沿海捕魚，隨後即渡海入境台灣開墾，繼之遠自歐陸的西班牙人及荷蘭人亦相繼進入，直至明末鄭成功率眾將士入侵，漢民激增，且拓疆闢地，才把荷蘭人及原住民擠出嘉南平原。漢民在各方面均遠較南島語系之原住民文明進步，原住民無法抗拒，生活環境受嚴重威脅，於是全族大遷徙。

遷徙過程，據說先由嘉南平原渡下淡水溪(今高屏溪)往屏東平原伸展，不料屏東平原已為其它族群所占，不得而入，無奈折回渡里港溪朝西北方向移動，直往旗山地帶，溯楠梓仙溪北進，到達甲仙埔(今甲仙)之阿里關(今關山)時，有部分族人滯留此地耕作定居，惟大部分族人仍繼續北上，到達五里埔(現今小林平台)即歇息片刻，據說經數算(點名)約有八〇〇人。休息了好一陣子後，仍繼續北進，到了現今小林村以後開始進入山地，由於沿路頗多斷崖峭壁，時而下溪涉水，時而攀登峭壁，迂迴曲折不斷，驚險萬分，好不容易到了那都魯薩



(藤包山山腰上即今之紅花仔)。到此高地，率眾的長老們一眺望現今之三民鄉全境，地形四面環山，內面寬廣，山坡平緩，平台眾多，楠梓仙溪從中由東北徐徐向西南方向流穿，且有許多支流匯集，認為是未來耕墾發展的最好環境，於是乎選定「那都魯薩溪(今誤為老人溪，有待更正)」為根基地。選此地之主要原因，為此地具有下列優越條件：第一、出入口為斷崖



峭壁，地勢險要，敵人不易侵犯；第二、地形低窪台地面北，土壤肥沃，溫度、濕度均適於栽種小米、玉米、地瓜、芋頭、南瓜、豆類等農作物；第三、兩面有山，隨那魯薩溪而下，中間低窪形成狹谷地形，野生動物如水鹿、山羊、山羌、山豬等，一旦進入覓食喝水，就不容易回頭，居民就可以原始方式圍捕；第四、有南北兩溪終年不斷的流入，水源充沛，有豐富



藤包山為三民鄉的象徵 彭仁傑 攝

的魚蝦綠藻水生資源可供食用。另一說法：乃由於太古時期，世上曾發生大洪荒，沿續流傳的影響，深恐再發生而遭受浩劫，隨時可爬到藤包山上避難。據以上因素，才選定那都魯薩為根基地，四周築石圍牆，建立城堡，在這時期制定了親族組織、部落制度、歲時祭儀及生活方式，在有秩序與安定的生活下，安然渡過了兩、三百年，人口也激增到一萬五千人上下。每天派守城堡的壯丁就有八百人，城堡因每天煮飯取暖，長年被柴火燻成一片漆黑，因此族人稱此城為『達霧魯姆(Taulomg)』~~~黑色之城或人口稠密之意。至於南側之那斯拉拿(藤包山)則被族人稱為聖山避難所。

清朝期間，本族卡那卡那富群，以那都魯薩為中心，所轄勢力範圍，涵蓋從本鄉與桃源鄉界線，經過荖濃、旗山、內門、南化及大埔鄉等圓周以內之範圍。但因大陸漢民遷入台灣日益激增，逐漸向原住民耕地侵墾，嚴重威脅原住民本族之生



活環境，族人為保衛土地及維護人民之生存權，不時與由甲仙埔入侵之漢民或平埔族發生衝突，雙方交惡，不能往來交易，長此以來，族人無法買到食鹽、火柴、藥品等生活必需品，因而患病，各個長甲狀腺腫瘤，嚴重影響健康，病患增多，死亡率增高，人口成長緩慢，同時在此期那都魯薩城堡頭目那吧古(NaVaKu)長子巴尼(Pani)欲與公主琵依(Pei)結婚，但公主並不稱心，反與其弟巴晤(Pau)相好，巴尼為此不歡而氣憤，不顧大義出賣族人，擅自下山與漢人勾結，將城堡之防禦狀況全都洩漏，漢人立即結合兵丁，議定秋高月亮浩照時侵攻，此事被下嫁漢人的本族女子娜娥(Nau)所聽到，此女子顧念同胞之命運危在旦夕，偷偷連夜披星戴月趕回家鄉「那都魯薩」向族人通報，特別提醒族人留意備戰。果然不出數日漢人舉兵侵入城堡卡那卡那富的核心，據說聘用乩童行法術，使戍守城堡的兵丁如同酩酊大醉似沉睡，甚至連家犬也熟睡，當來犯者將城堡重重包圍，一聲令下放火殺戮，族人驚慌之下，不知所措，不及整備抗戰，即在黑夜與火花交集之下亂成一團，在人群雜遝、敵我難分之情況下，族人有被敵人所殺，有自相誤殺者，亦有翻牆擬逃亡卻在城外被守候的敵人殺害者，能僥倖逃脫者寥寥無幾。族人在此時如同遭天誅似的死亡慘重，幾乎被殲滅。當夜有一婦人，原本利用月光縫補衣服，但不時看到城外閃爍的人影略過，深感情勢不妙，趕緊把身邊熟睡的男嬰，用草席包住往外逃跑慶幸逃過浩劫。這孩子成了鄒族卡那卡那富群的香火傳人。族人遭受那次侵襲之災難後，棄城四處逃竄，王氏到那都魯薩溪下游，鄭氏往南溪居住，余氏則奔走北溪落腳。在這個時候，有同族沙阿魯阿群人，在南溪上游墾作與本

彭仁傑 攝



族群相遇，本來有糾葛，後來溝通協調後，和平解決問題，自此沙阿魯阿群人就可以到本鄉自由活動。過了一段時間各家氏又再度遷徙，鄭氏遷居那魯姑，王氏遷至克茲克茲，余、王、翁氏遷入特特富斯及地天子。陳、江氏定居拉比尼亞。鐘、王、藍氏遷到那喔·娃拿(民權平台)此處被族人喻為風水地理好地方。蔡、鐘氏則在富那富翁(現在民權社區)居住。陳、江、王、藍氏播遷「那粗粗魯隆(表湖)」，此處位於高處，遠眺四周一清二楚，是重要據點，族人在此設有祭壇，每年舉行祭典祭祀活動，直到日據後期，仍維持此習俗。藍、楊、謝、翁、江氏遷徙到達那歐茲，此處至大埔間曾是原住民本族與漢民相互攻伐的主要戰場，有次雙方相約決戰，屆時漢人領兵至達那歐茲叫戰，此處原住民本族就設空城計，全部落大小都躲到卓武山後方不出，是為免於戰禍。漢人卻認為受騙，一氣之下，把原住民本族之部落房舍糧食家畜等一次以火焚燒殆盡即折回，族人在山後看到部落上空火燄沖天，煙霧瀰漫，快步趕回營救不及，心恨不已，於是奮勇追殺回程的漢兵在射免潭(現今資料錯寫成射免潭待更正)，廝殺非常劇烈，射免潭成了血潭，一路追殺到現今大埔大橋附近，雙方兵員傷亡慘重。過了一段歲月，原住民和漢民認為恩怨相報，長此下去不是辦法，乃相約謀和，即在大埔大橋西南側附近謀和，且雙方各派一名力士，在一處大盤石上輪番舉築三塊大石頭，共同設立石碑，作為永久界牌(可惜已因曾文水庫構建所淹沒沖失)，立約規定，依界牌西南區即現今大埔鄉及南化鄉全境，原住民同意租借給漢民耕作經營；其東北山區及現今三民鄉全境，則為原住民卡那卡那富群之獵區及耕墾地。果然自此以後雙方相安無



事，漢民每當過年(春節)都會邀請原住民出席參加活動，惟經過一段歲月，後輩對前代的合約淡化，漢民每逢過年，原住民依慣例到大埔漢家作客，漢民後代甚感不滿，因此在安排宴席中下毒藥，原住民回家途中上吐下瀉倒地不勝其數。身體強壯者雖然勉強到家，但也一樣一個個倒地。附送的年糕中更注有劇烈的毒品，小孩吃了同樣遭殃，每戶人家死亡二-三人是平常的事，甚至一家通通覆亡無人處理後事，其家門始終開著無人門鎖，其景令人鼻酸。且當時尚無醫療機構，衛生處理不當，接著發生嚴重的瘟疫，狀況更加悲慘，這種情形沿續了數年。自此以後鄒族卡那卡那富群之人口劇急銳減，於是居住在達那歐茲之族人及那粗粗魯隆的族人不再眷戀老家，四處尋覓新的居所，有的遷到達昂努娃(現今之民生村)、那努姆、馬咪利給、達比亞·拉·根盆、卡馬龍、吉巴谷等地興建部落，耕地種植農作物等，重新建立新的生活環境。

至日本統治初期，台灣漢族與原住民均聞有抗日情事發生，本鄉鄰近之甲仙、內門等地就有「礁吧嘍抗日事件」，日本人與漢民水火不容，互相仇恨。思想單純的原住民正好成為被利用的對象，日人教唆本族塗殺漢民在河表湖飼養的牛群，本族因不知內情，從而把牛群殺了，故漢民以閩南語稱本族卡那卡那富群為「殺牛人」，後來布農族依閩南語譯音為「台英蘭」的不雅稱號，一直沿用至近年，才將之改為「卡那卡那富」；至於漢人也向本族謊稱日本人已不多(因二次世界大戰人力消耗太多)，不再有能力統治人民，唆使本族乾脆把駐在本鄉的日本人殺了。不知世局的本族人聽了此謠言信以為真，還真的把駐在本鄉(老民權)分駐所的警察給殺光了，當時有一位日本

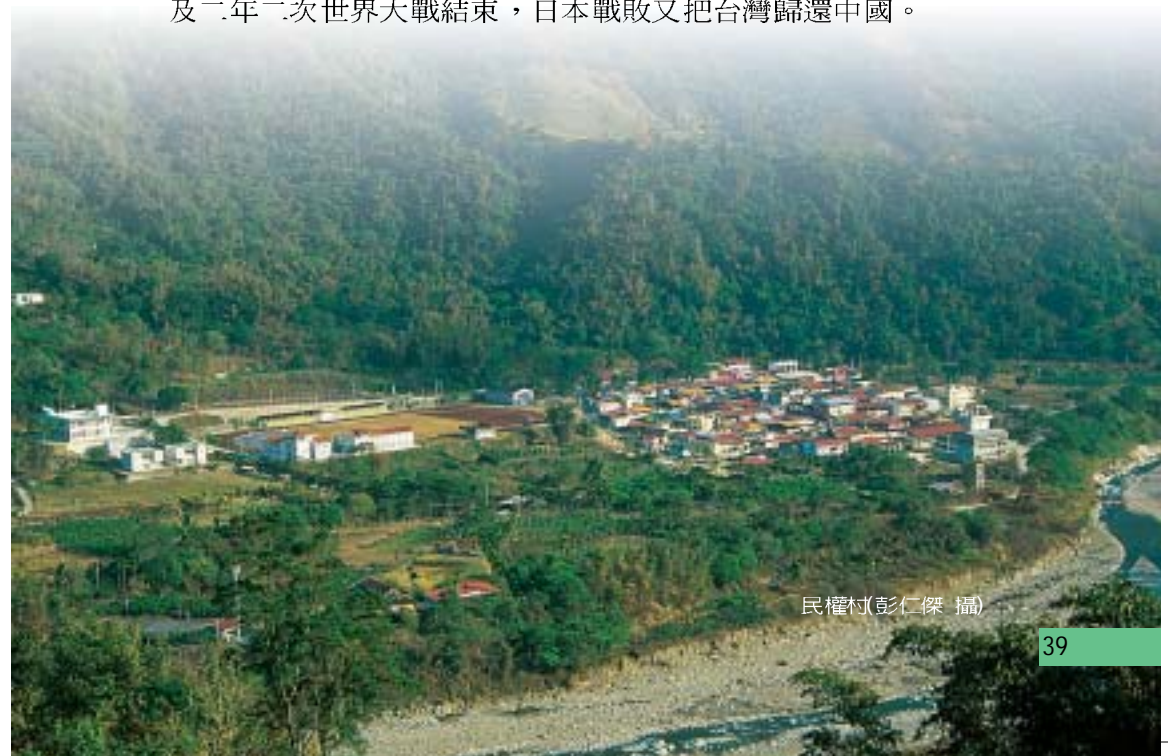


彭仁傑 攝

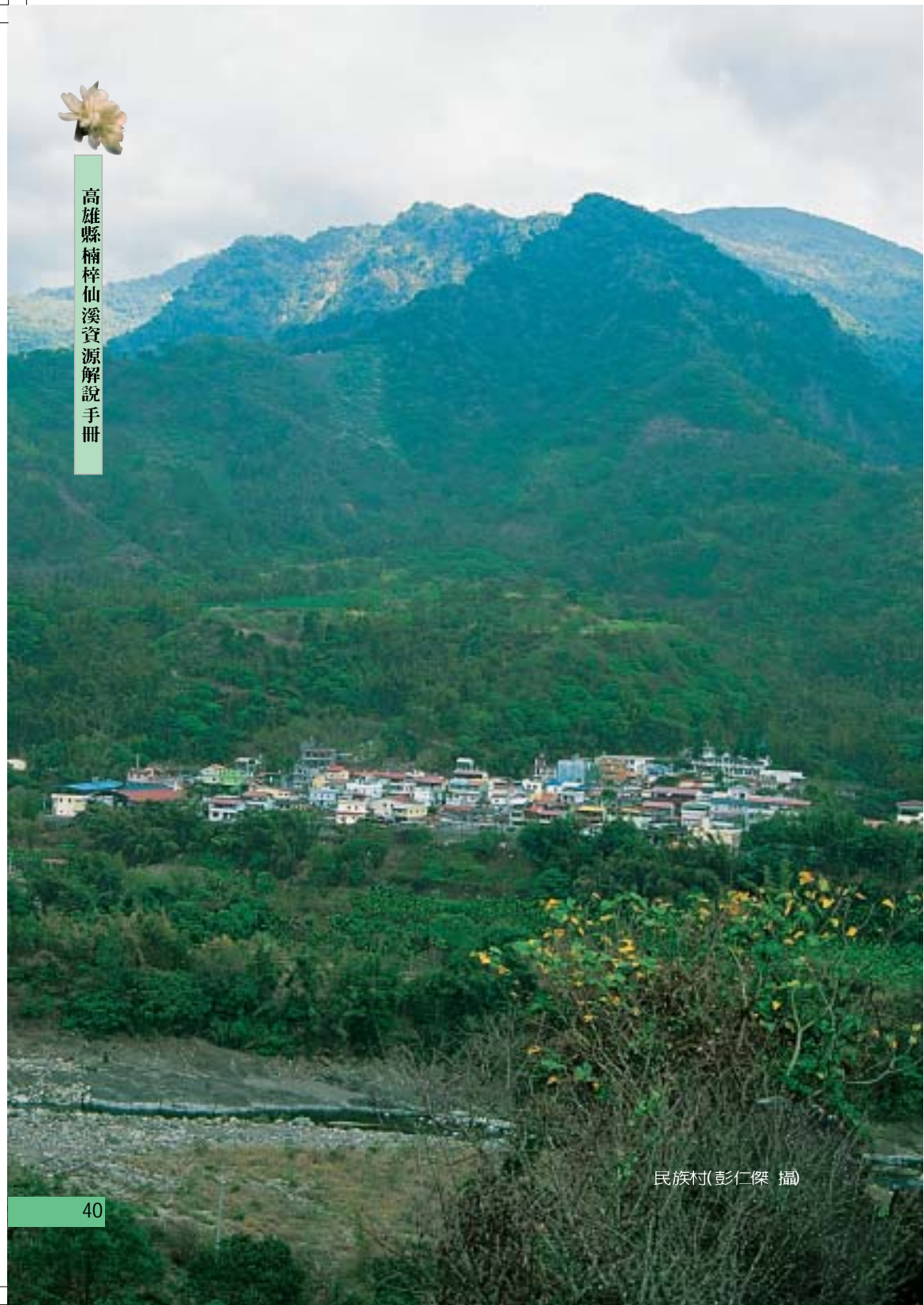
警察眷婦背著小孩想往表湖派出所求救，但到復建大橋卻被利堯(光復後取名王龍虎)殺害，表湖派出所的日本警察把前情以電話向日本上層官府報告，日方震怒，調派二支部隊，一支部隊由旗山方面向本鄉進攻，另一支則由大埔鄉向表湖方向進攻，兩面夾擊，計劃把本族卡那卡那富群一次殲滅，在此關乎民族生死亡的一刻，幸好有一日本少女被本族殺傷當人質，這位少女把本族被日本與漢人唆使欺騙的情形，據實向日方長官陳述，日人知悟隨即撤軍，幸免了這一場浩劫，否則本族可能在這一場戰禍中消失於世。

日本統治中期，日人爲便於理番，將鄒族分別集於那噶·那噶(Navu·Navugn)(現今民權村)設蚊仔只仔社，日人稱此地爲瑪卡俊，係由現今那支蘭溪之原上著名稱濃濃吧盎圳譯音命之；以達昂努娃(民生村)等兩地。同時日人協助開闢農田水利，輔導水稻秧苗播種並指導改善生活環境。本鄉盛產樟樹，日人自宜蘭、新竹、苗栗等僱用客家人到本鄉採伐樟樹供製樟腦油，在此期，有布農族潘姓男子名叫馬給利，越過卡那富山狩獵時，與本族女子布阿·烏相遇通婚，其家族也隨之遷入，

此乃布農族首次遷居本鄉的一群。接著布農族柯家姓代表名叫基·吧安與本族定約結盟而允許入境，加之日人認爲本鄉人口稀少，而上地多平坦肥沃需開發利用，於是從桃源鄉的寶山、樟山、梅山、勤和、桃源等村引導布農族入境，先到紅花仔(舊民治)及那魯姑(民族村上方平台)，不料發生嚴重瘧疾，病亡者眾多，一時感到水上不服，因而有部分又遷回桃源鄉舊家去了。在日據後期，日人認爲那噶·那噶之風水欠佳，於是將居民遷移到那噶·娃拿(舊民權)，即民權平台上方，同時由日本協助原住民興建住宅，分配土地開挖梯田興建水利引水輔導插秧，興設行政機關、分駐所、衛生所，興辦民權示範國校，將民生、民族的學子都集中到此學校唸書，接受日本國民教育。自此以後出生的孩子一律取日本名字，青年均接受軍事基本訓練及各種義務勞動工作，旨在使原住民歸順儘早日化，不及二年二次世界大戰結束，日本戰敗又把台灣歸還中國。



民權村(彭仁傑 攝)



民族村(彭仁傑 攝)

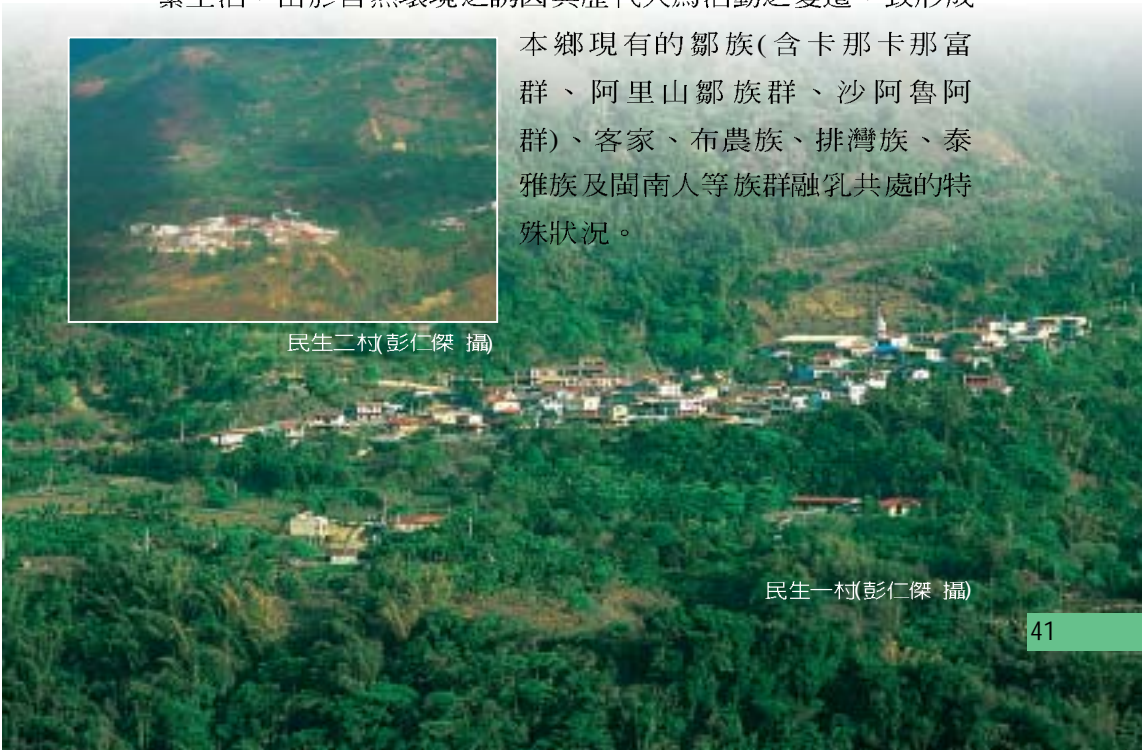


台灣光復後，本鄉鄰近的桃源鄉及台東縣海端鄉、南投縣信義鄉等布農族人看到本鄉多為平台且土地肥沃，氣候溫和，水源豐沛，可耕地寬廣，適合引水灌溉插秧種稻，甚為羨慕，遂陸續遷入，大行伐木開墾。民國三十八年阿里山鄒族也有一部分人遷入。民國四十二年以後政府推行山地人民生活改進，將原住民的傳統文化全部以陋俗廢除，輔導生產，推動造林大量種植油桐、杉木、麻竹等。民國四十五年、四十六年間旱災，屏東縣山地鄉飢荒，因此有三地門鄉排灣族遷入民族村及民權村而得以生存。民國五十四年、五十五年政府在本鄉實施山地保留地測量，分配土地，辦理土地總登記，北部復興鄉、尖石鄉、泰安鄉之泰雅族也趕來分配土地。自此以後，在本鄉行政區土地總面積二五二·九八五〇平方公里中，原住民保留地僅占三二五二·三三〇〇公頃，原住民即在此範圍內耕作維繫生活，由於自然環境之誘因與歷代人為活動之變遷，致形成

本鄉現有的鄒族(含卡那卡那富群、阿里山鄒族群、沙阿魯阿群)、客家、布農族、排灣族、泰雅族及閩南人等族群融乳共處的特殊狀況。



民生二村(彭仁傑 攝)



民生一村(彭仁傑 攝)



伍、原住民風俗

在三民鄉3,401位居民中，原住民約有2,980人，約占88%弱，其餘400人為漢人，其中閩南籍漢人多集中於錫安山，少數客家人散居於村落中；原住民人口中，以布農族2,330人為最多，其次為鄒族500人，排灣族130人及泰雅族20人。類似如此由四種原住民族群共同生活在一起的原住民鄉，在本省可算是極特殊者。過去，本鄉因布農族人數較多，其他各族有漸被同化之趨勢，惟近年來，鄒族住民似乎已警覺到固有文化消失的危機，有識之士起而成立鄒族文史工作室，蒐集、保存鄒族文化及習俗，並且定期集會由長者教導學習母語，希望由各方面尋回自己的根。本書謹收錄鄒族及布農族相關風俗、生活習慣、服飾及歲時祭儀活動點滴，供讀者參考。

一、族群遷徙史

台灣的原住民共有十個族群，根據內政部八十五年一月的統計人數為381,174人，約占全省總人口數的1.65%，行政區域遍布台灣12縣30個原住民鄉。布農族人口為41,691人，是十族

中的第四大族，分布在南投縣仁愛鄉、信義鄉，高雄縣三民鄉、桃源鄉、茂林鄉，花蓮縣瑞穗鄉、卓



彭仁傑 攝



彭仁傑 攝

溪鄉、玉里鄉、萬榮鄉，台東縣海端鄉、延平鄉及關山鎮等地。鄒族人口為6,938人，十族中居第七，分布在南投縣信義鄉，嘉義縣阿里山鄉，高雄縣桃源鄉及三民鄉等地。

有關鄒族卡那卡富群的遷徙史於第肆章已載明，不再贅述。關於布農族的遷徙，依據傳說，他們在遷入山地居住之前的最後據點是西部平原的拉蒙岸（Lamongan），其位置以認為在今濁水溪南岸的竹山鎮社寮者為多，亦有認為係在濁水溪北岸的名間，但各社群皆已不清楚其確實的位置。

布農族依其氏族的不同可分為卓社群（Take todo）、卡社群（Take bakha）、巒社群（Take banuag）、丹社群（Take vatan）及群社群（Isi bukun）等五群。根據日本學者調查發現布農族

曾有過二次大規模的歷史性移動，第一期僅在中央山脈以西、玉山以北，玉山濁水溪之間的移動。第二期則是越過中央山脈，先向東南或南，再向西南及西方的移動，參加移動者有丹、巒、郡三個社群（移動路徑詳圖七）。現居住三民鄉的布農族大多為郡社群（如：柯、史、謝、李、張、徐、孫、周、顏、呂、卓、蕭、林、吳、潘、許、江、高、劉、杜、溫等漢姓），少數為巒社群（如：趙、曾、張、卓、



射日傳說(彭仁傑 攝)





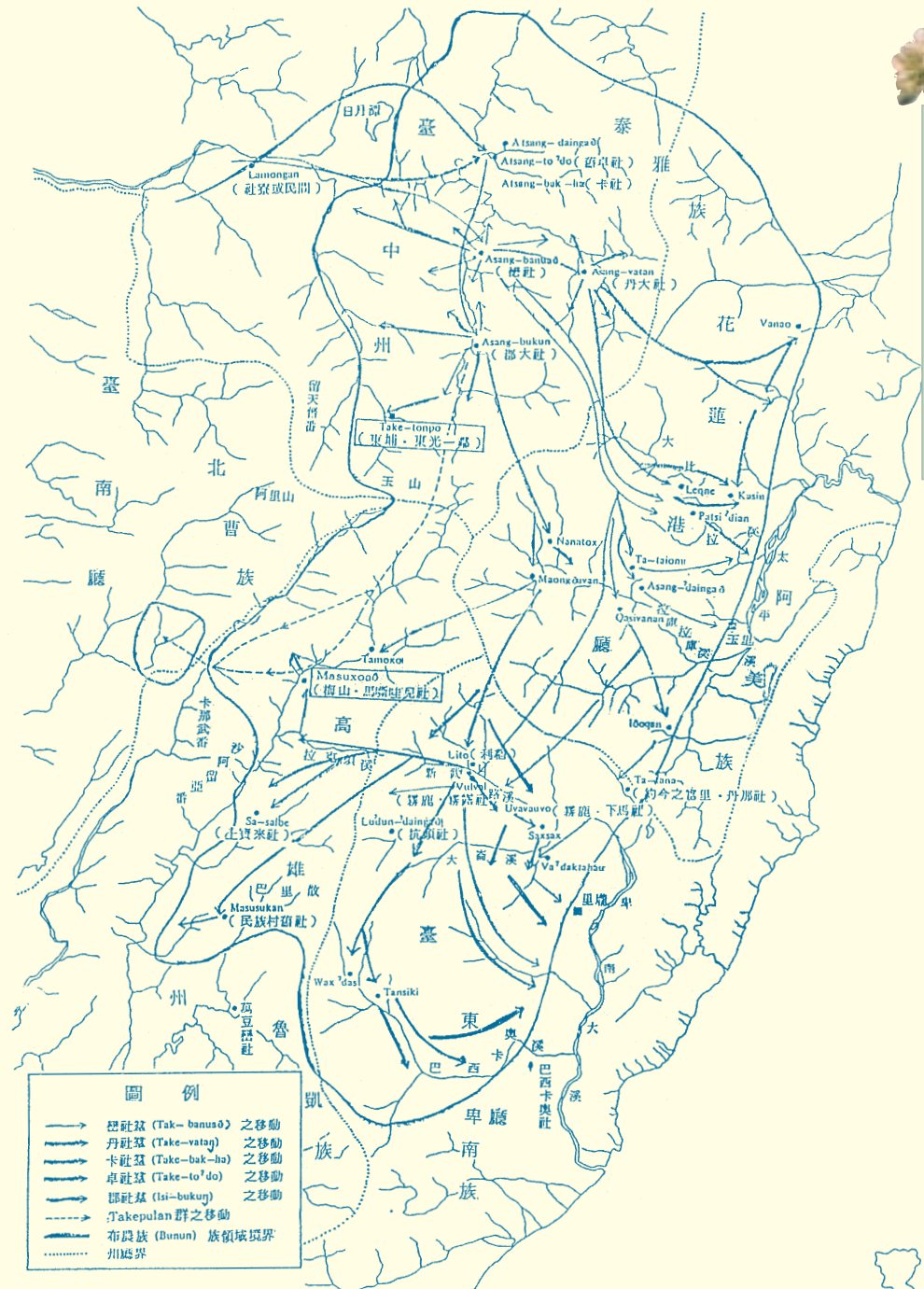
米等漢姓)，少數為巒社群（如：趙、曾、張、卓、米等漢姓），他們約在民國二十一年由日本人從桃源鄉藤枝附近出雲山下的馬里山社（Masusukan）、寶來溪頭及雅你溪頭等地經高中村越嶺強制配入本鄉民權及民生村；民國三十年復有一群由梅山及上寶來等地經復興村遷入本鄉民族村。



彭仁傑 攝



彭仁傑 攝



資料來源：馬淵東一 1953 高砂族の移動及び分布 (註)：巴西卡奧溪即今之鹿野溪。

圖七、布農族之移動及分布



彭仁傑 攝

二、生活習俗

(一) 生產方式

1. 農業：

南鄒卡那卡那富群與布農族人的農業生產基本上係以燒墾及輪休方式為主，使用之農具有掘杖、手鋤及鐮刀等，主要農作物有小米、稻、玉米、甘藷及芋等。依舊日習慣，農耕為女性工作，男性則從事狩獵，惟今農業在兩族中皆已由兩性共同負責。



彭仁傑 攝



彭仁傑 攝

彭仁傑 攝

2. 狩獵：

狩獵在鄒族社會中為男性之最愛，甚至超過其他工作之上，每年九、十月至隔年三、四月之農閑季節為狩獵期，單獨或集體均可出獵，獵獸主要以鹿、羌、山羊、山豬為主，山貓為禁獵物。獵具有火槍、弓、矢、刺槍、弩、刀、倒鉤槍等，亦常使用各種陷阱狩獵。獵得之獸肉由參加者均分，惟首先擊中者可獲得頭骨與皮。



彭仁傑 攝

狩獵亦是布農族人的第二生命，為僅次於農作耕種的主要經濟活動，布農族人個個都是天生的獵人，亦可說是台灣原住民中最好的獵人。布農族人很少單獨出獵，通常都以部落或族親組隊入山狩獵，獵隊狩獵的過程由軍事領袖（Lavian）擔任最高決策者，獵隊指揮者係依個人在各方面能力表現，對獵場地形、地物之熟悉度及平常獵獲動物的數量與狩獵技巧是否高明等因素，由組成獵隊之成員所推舉擔任者。

由於狩獵對布農族人而言，是一種生活方式，亦是自我表現、爭取社會地位的絕佳機會，更是一種祭典行為，因此每個參與的男人莫不全力以赴。



彭仁傑 攝

彭仁傑 攝



布農族人上山打獵，最希望獲體型龐大的鹿，射耳祭時射的耳即是鹿耳，因此獵獲鹿是布農族人最高的榮譽。此外，也獵捕山豬、山羊、羌、猴子、白鼻心、飛鼠、松鼠、穿山甲、熊及其他鳥類，惟烏鴉是禁獵之野鳥，熊則是季節性禁獵動物。

3. 捕魚：

鄒族視捕魚為男性工作，捕魚方法有①刺魚法（魚叉）②網魚法③釣魚法④毒魚法⑤堰漁法等五種，漁獲多時會以鹽醃之，置於陽光下曬乾貯存。

布農族亦從事漁撈，使用方法大致與鄒族類似，有①射魚法（弓箭）②網撈法③釣魚法④毒魚法⑤漁筊法⑥築堰法等，漁獲多時，常以火烤乾，以備他日食用。



彭仁傑 攝



韓僑權 攝

4. 飼養

卡那卡那富群人會飼養家豬，以甘藷及其莖葉為飼料，白天放到戶外，夜間則關在豬舍中。鄒族亦會在本族之溪流中放養魚苗，並設置標誌禁止他族捕魚。

布農族人也以籠舍飼養雞、鴨、鵝等家禽。以及鹿、山豬、家豬、山羊、猴子、野兔、犬等家畜。這些飼養動物中，以雞、犬、豬三者最重要，雞和豬在祭祀生活中是不可或缺的牲禮。飼養鹿的頭數，則是富裕的象徵。布農族人也曾在小河中放養小魚，該小河之漁權即歸他所有，他人須經其同意後始能捕魚，且漁獵量的一半須送他當作酬禮。



三民鄉公所 提供

(二) 生活習慣

韓僑權 攝

1. 飲食：

卡那卡那富群人日常飲食以旱稻、粟、玉米、甘藷、芋為主食，以大豆、紅豆、樹豆等豆類為副食，獸肉及魚、蝦、蟹、蟹等為間食物。禁食山貓、蛇、鼠、穿山甲、熊、犬等動物。

布農族人日常飲食以小米、甘藷、芋頭為主食，野菜、獸肉、樹豆為副食，偶而也吃魚蝦等水產類，飼養的豬、雞只在祭典時食用。農忙時常以甘藷及芋頭為主食，也將豬油拌飯吃，或以鹽巴醃肉後燻烤便於保存。鹽、辣椒及薑為主要調味料，尤其鹽巴為善於山區活動的布農族人最不可或缺的調味品，在山上有時會以山鹽青（羅氏鹽膚木）果皮上的白粉，作為鹽巴的代用品。

2. 烹飪法：

卡那卡那富群飲食烹飪以煮、蒸、烤三種方法為主，以煮最常用，日常食物大半以煮法烹製，偶而也會用炸與燒的方法。

布農族古代飲食大致以烘、烤、燻、燴等原始方法烹飪，後來才有蒸、煮、焙、醃、燉、燜及燙等方法。更古代時，布農族人則是於火上架石板，在石板上熟烤食物。

3. 飲料：

小米（粟）酒為鄒族與布農族人的最愛，布農族人將之視為族酒。鄒族人每年舉行粟作祭儀時，小米為必備的祭供品，而且參與活動的族民通常會一邊唱歌跳舞、一邊痛飲小米酒，以掀起祭典高潮。

彭仁傑 攝



小米酒因布農族人長久以來形成的「小米文化」，而具有特殊的地位，不僅為古代宗教儀式之必需品，現今諸如小孩成長禮、議婚、結婚或重要宴客場合，都會提供飲用，為自古迄今無以取代最具代表性的酒精飲料。

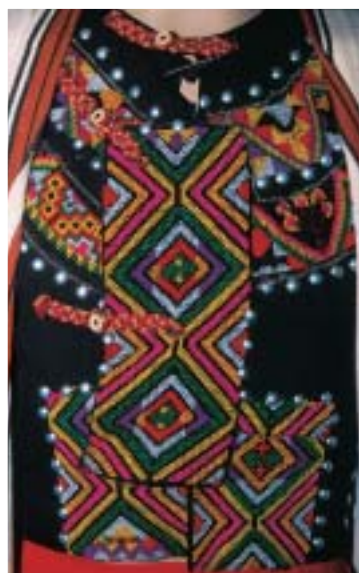
鄒族與布農族至今仍保存嚼米為麴的釀酒術，他們將粟米飯粒含在口中咀嚼，替代酵母，或以藜的果實製麴。

(三) 服飾

鄒族和布農族的衣飾式樣類似，其衣料以棉麻織物與皮革為主。二族傳統的上衣都是屬於沒有經過剪裁的原始製法，為無領、對襟、無鈕扣的形式，有時以線索代替鈕扣功能。男子上衣除了棉麻布外，亦有以獸皮製成的背心、披風、套袖及綁腿，鄒族和布農族皆擅長揉皮與製革。



現代改良式織布機(彭仁傑 攝)



布農男子衣服上的圖紋(彭仁傑 攝)



布農女子衣服上的圖紋(彭仁傑 攝)

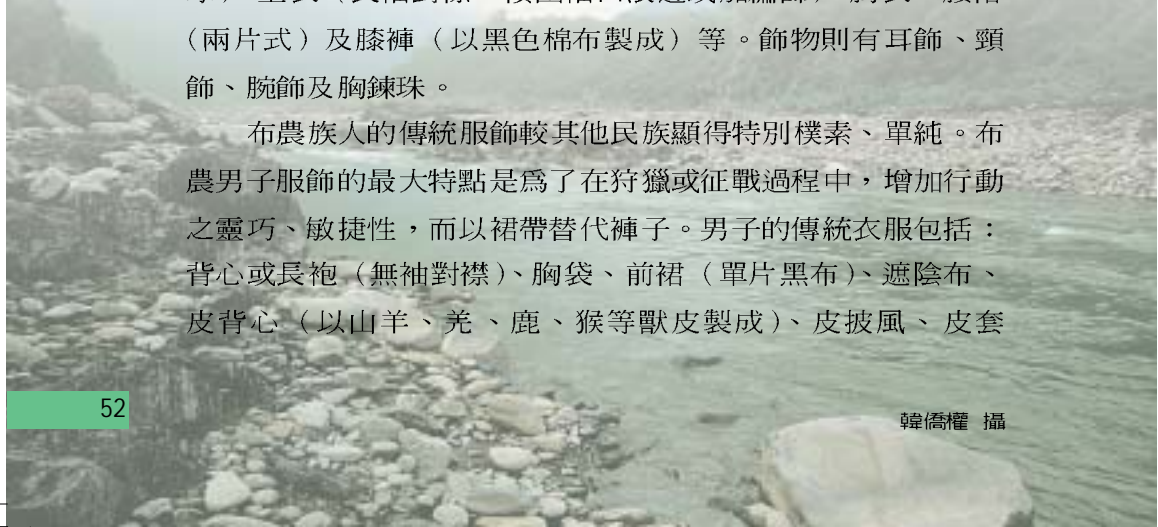


鄒族卡那卡那富群男子衣服(彭仁傑 攝)

鄒族男子的衣服包括：皮帽（盛裝時加紅布額飾、插鷹羽）、上衣（長袖對襟或無袖背心）、胸袋（方形麻布製成）、腰裙、皮背心（以鹿皮或山羊皮製成）、皮披肩、皮套袖、皮吊褲、皮鞋及獵囊（以山羊皮製成）等，另有以方貝、料珠、草珠、貝珠及山豬牙等穿綴而成的耳墜、頸飾、腕飾、臂環等飾物，男子比女子更愛飾物，其飾物種類亦較女子為多。

鄒族女子的衣服包括：頭巾（常於布條縫上多彩之圓形絨球）、上衣（長袖對襟，領圈袖口滾邊或加繡飾）、胸衣、腰裙（兩片式）及膝褲（以黑色棉布製成）等。飾物則有耳飾、頸飾、腕飾及胸鍊珠。

布農族人的傳統服飾較其他民族顯得特別樸素、單純。布農男子服飾的最大特點是為了在狩獵或征戰過程中，增加行動之靈巧、敏捷性，而以裙帶替代褲子。男子的傳統衣服包括：背心或長袍（無袖對襟）、胸袋、前裙（單片黑布）、遮陰布、皮背心（以山羊、羌、鹿、猴等獸皮製成）、皮披風、皮套



盛裝參加聚會的布農族婦女(彭仁傑 攝)

布農族男子比女子更愛妝扮自己，因此飾物種類也比女人多，常見的飾物有頭飾、頭箍（額飾、頸飾（有頸帶和頸鍊兩種）、耳墜、及腕環。

布農族女子的傳統服

飾，上身為窄衣長袖，衣邊繡有類似百步蛇花紋的織邊，下身著長及小腿之圍裙，底層裙邊亦繡以百步蛇花紋，顏色以藍、黑色為主。女子之飾物有額帶、耳墜、頸飾（頸帶和頸珠）、腕環及腰帶。

現今高雄縣布農族的盛裝「禮服」大多以手工編織，色彩艷麗多變化，與傳統服飾已有很大的差異，男子上衣的前胸、脊背、袖口、袖沿等處，都有幾何圖形錦繡花紋，腰間及胸袋亦是色彩變化多。女子的衣服亦有色彩艷麗的錦繡圖案，但男

女服飾不同之處，在於女子服飾除有崁織、夾織外，更有很多綴珠懸掛，男子則無。



布農族女子衣服(彭仁傑 攝)



著禮服的布農族男子洋溢勇武英氣(彭仁傑 攝)

何明德
認真·誠懇·遠見



三、宗教信仰

台灣原住民的傳統宗教信仰，主要是泛靈崇拜、精靈崇拜、占卜、巫術及禁忌等，如今卻因經濟型態改變，導致傳統宗教信仰體系及原始社會組織潰解而式微，原住民為了尋求心靈慰藉，轉而接受其他宗教信仰，此時適逢基督教宣教師們善用策略，積極傳教，頗獲原住民之認同，如今絕大部分原住民都篤信基督教。

鄒族卡那卡那富群人相信超自然的存在，他們將死靈與神祇概稱為鬼（utsu），但對精靈則幾乎沒有明確的觀念。卡那卡那富群人信多靈魂，認為人體中同時有善生靈與惡生靈存在，對敵人生靈抱持靈魂崇拜態度。人死後生靈變為死靈，善死靈得赴族祖靈地共護子孫，而惡死靈則永留死地，有時會對人惡作劇，對死靈採祖靈崇拜與泛靈崇拜兩種態度，即對同族之死

彭仁傑 攝

靈以祖靈崇拜，對被滅的異族首級則以泛靈崇拜。此外，亦相信天神（世界主宰）、司命神（專管生殖、發育）、保食神（為地下之神，還兼作農神與獵神）、粟神（僅掌理粟作，其他作物則歸保食神管理）及自然神（山神、溪神）。

傳統布農族人相信宇宙是由布農族人、萬物精靈及天神（或自然現象）所共同組成。布農族人對神、鬼、魂一概稱為精靈；天神是布農族人原始宗教信仰的核心，他們認為天神是萬物的主宰，但他的存在卻是抽象化的，因此可知，布農族人並沒有特定的神祇，他們不像其他族群把神明分成數類，更沒有崇拜的偶像及圖騰。

布農族人與鄒族卡那卡那富群人一樣相信一個人的身體中，同時存在善靈與惡靈，善靈死後會回到祖靈的永住地，而惡靈死後則留在部落對人造成傷害。



彭仁傑 攝



彭仁傑 攝



三民鄉公所 提供

四、歲時祭儀

歲時祭儀係指與生產活動相關的祭儀，小米為鄒族與布農族人賴以維生的主食，因而一年中以小米栽培活動為中心所舉行的一連串慶祝儀式，即所謂歲時祭儀。

鄒族卡那卡那富群依實際的粟作過程，將粟作祭儀分為：

- 1.開墾祭：收割終了後第三月（卡那布曆十月）
- 2.播種祭：桃花開時（卡那布曆一月）
- 3.除草祭：田間粟出芽時。
- 4.拔摘祭：卡那布曆四月。
- 5.嚇鳥祭：粟穗初垂下時（卡那布曆六、七月間）



鄒族祭儀(三民鄉公所 提供)

- 6.結實祭：卡那布曆六、七月間。
- 7.收割開始祭：卡那布曆七月。



鄒族公廨(彭仁傑 攝)

鱈魚祭(三民鄉公所 提供)

8.收割終了祭：卡那布曆八月（約為每年八月十五日具有新年祭儀之功能）

9.收藏終了祭（驅疫祭）：卡那布曆九月。

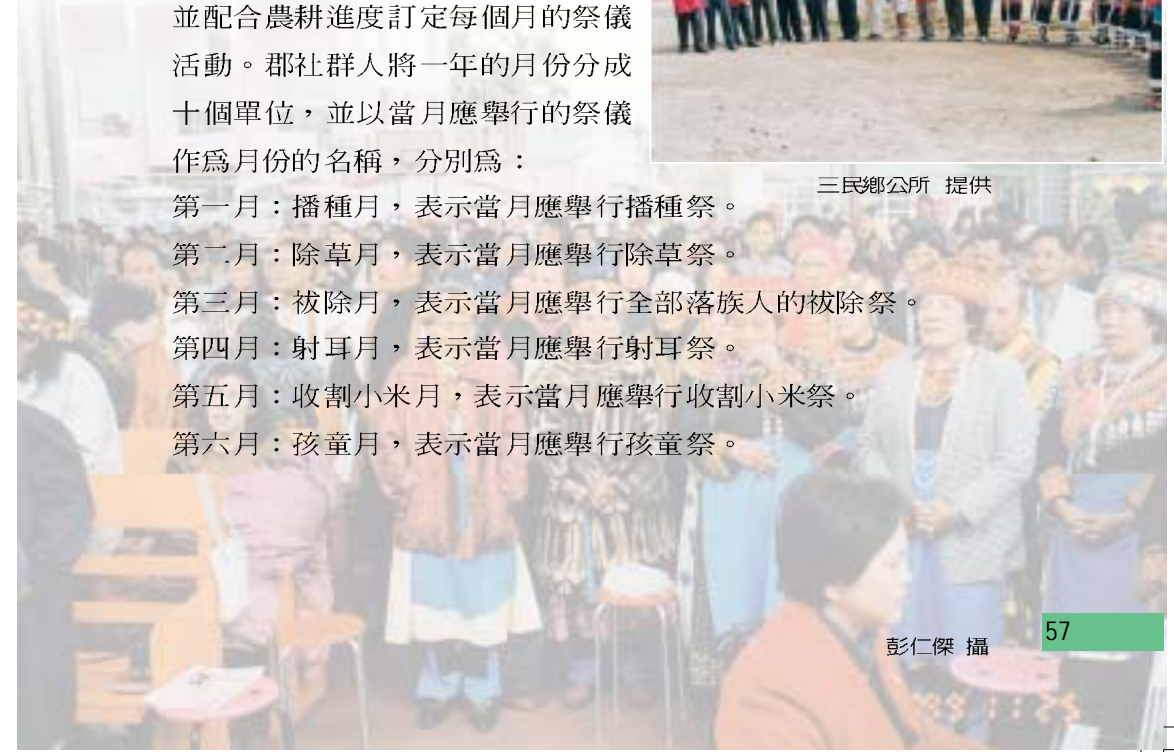
除了粟作祭儀之外，卡那卡那富群人其他祭儀尚有敵首祭（現已革除）、獵祭（在新年後、播種期前舉行）、鱈魚祭（每年九月一日）。

布農族人傳統生活中，依月亮的形狀變化（盈虧）來進行農事，並配合農耕進度訂定每個月的祭儀活動。郡社群人將一年的月份分成十個單位，並以當月應舉行的祭儀作為月份的名稱，分別為：

- 第一月：播種月，表示當月應舉行播種祭。
- 第二月：除草月，表示當月應舉行除草祭。
- 第三月：祓除月，表示當月應舉行全部落族人的祓除祭。
- 第四月：射耳月，表示當月應舉行射耳祭。
- 第五月：收割小米月，表示當月應舉行收割小米祭。
- 第六月：孩童月，表示當月應舉行孩童祭。



三民鄉公所 提供



彭仁傑 攝



第七月：小米進倉月，表示當月應舉行小米進倉祭。
 第八月：入冬月，表示一年的農事至此完成，族人開始整理農具，並從事休閒活動。
 第九月：開墾月，表示當月應舉行開墾祭。
 第十月：整地月，該月舉行拋石祭。

布農族人以開墾山坡地作為一年的開始，以收割小米後的慶祝儀式作為結束。布農族人不像漢人在農曆一月過新年，他們的新年通常約在八至九月間小米收割後，此時族人為祝賀小米收成，會選擇小米收成後的月圓舉行新年祭儀及祭祖的典禮。

台灣原住民的祭儀，以布農族的種類最繁多，幾乎每月都有祭祀。一般可分為生命禮儀（如懷孕、生育、成年、結婚、死亡等）、歲時祭儀（與生產活動直接相關的祭儀）及臨時祭儀，除了包括開墾、播種、除草、收穫等一連串與小米耕作相關的歲時祭儀之外，最為外人知曉的祭儀應該是「射耳祭」，射耳祭又稱打耳祭，為布農族歲時祭儀中，唯一與狩獵相關者，目的在祈求獵獲豐收，也是所有祭儀中唯一允許其他社群



布農族祭儀(三民鄉公所 提供)



族的主祭者（祭司）會宣布儀式活動舉行的地點與日期。為了準備儀式上所需的鹿耳，成年男子會上山打獵，女性則在家釀酒。



彭仁傑 攝

射耳儀式約在凌晨三時左右開始，由攜帶獵槍、弓箭的男性及男童參加，讓男童參加射耳儀式，目的是希望他們長大後能成為神射手。射耳祭時射的就是鹿耳，所以射耳祭又稱為「鹿耳祭」，鹿是布農族人狩獵時最想獵到的野獸，因此獵到鹿的人，都會被族人視為英雄，是最高的榮譽。全體男子在儀式中輪流射鹿耳，誇示勇武，射耳儀式只限男人參加，女人則禁止參加及觀禮。



布農族陶祭(三民鄉公所 提供)



三民鄉公所 提供

「卡那卡那富」鄉土誌

—高雄縣楠梓仙溪資源解說手冊

發行人：王裕昭、顏仁德

策劃：柯 悟、何源三

總編輯：余瑞明、彭國棟

執行編輯：彭仁傑、許芳賓

撰 稿：牟善傑、余瑞明、林春富、邱玉娟、許再文、許
富雄、張連浩、張簡琳玟、陳元龍、彭仁傑、楊
耀隆、劉彥求、鄭錫奇、韓僑權(依姓氏筆劃排序)

校 對：羅華娟

出 版：行政院農業委員會特有生物研究保育中心
南投縣集集鎮民生東路一號(049)2761331
高雄縣三民鄉公所
高雄縣三民鄉民族村一號(07)6701001

美 編：彭鈺珍

印 刷：舜程印刷有限公司(04)23214125

出版日期：中華民國九十一年二月

再版日期：中華民國九十一年三月

三版日期：中華民國九十一年十二月

統一編號：1009100562

I S B N : 957-01-1669-7

定 價：250元