

16—10

中華民國115年度

中央政府總預算案

農業部生物多樣性研究所單位預算

農業部生物多樣性研究所 編

# 農業部生物多樣性研究所

## 目 次

中華民國 115 年度

	頁 次
壹、預算總說明-----	1—47
貳、主要表	
一、歲入來源別預算表-----	49—50
二、歲出機關別預算表-----	51—52
參、附屬表	
一、歲入項目說明提要表-----	53—56
二、歲出計畫提要及分支計畫概況表-----	57—71
三、各項費用彙計表-----	72—73
四、歲出一級用途別科目分析表-----	74—75
五、資本支出分析表-----	76—77
六、人事費彙計表-----	79
七、預算員額明細表-----	80—81
八、公務車輛明細表-----	82—83
九、現有辦公房舍明細表-----	84—85
十、捐助經費分析表-----	86—87
十一、派員出國計畫預算總表-----	89
十二、派員出國計畫預算類別表-開會、談判-----	90—93
十三、歲出按職能及經濟性綜合分類表-----	94—99
十四、委辦經費分析表-----	100—101
十五、立法院審議中央政府總預算案所提決議、附帶決議及注意事項 辦理情形報告表-----	102—112

# 壹、預算總說明

# 農業部生物多樣性研究所

## 預算總說明

中華民國 115 年度

一、現行法定職掌：根據農業部生物多樣性研究所組織法第 2 條規定。

(一)機關主要職掌：

- 1.野生物遺傳多樣性之研究。
- 2.野生物物種多樣性之研究。
- 3.生態系多樣性之研究。
- 4.農業生物多樣性之研究。
- 5.生物資源管理及生物多樣性永續利用之研究。
- 6.生物多樣性有關之科普推廣及國際合作之研究。

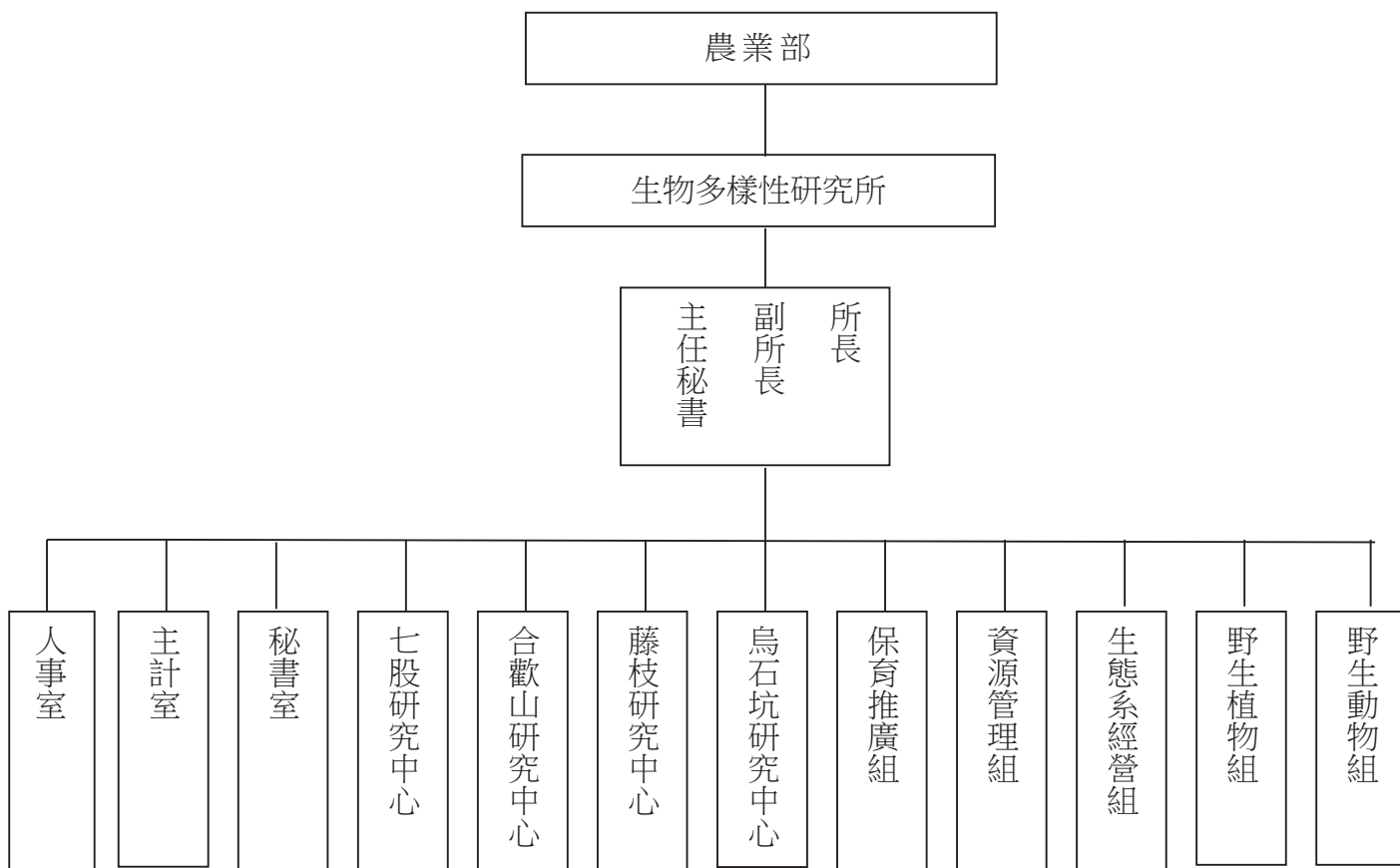
(二)內部分層業務：

- 1.野生動物組：野生動物多樣性之調查、分類及鑑定之研究；野生動物瀕絕原因及保育行動之研究；野生動物生物學及生態學之研究；野生動物長期監測之研究；農業生態系野生動物之研究；外來動物影響評估及防治之研究；野生動物標本與種原之蒐集、典藏及應用之研究；野生動物救傷醫療及保育醫學之研究。
- 2.野生植物組：野生植物多樣性之調查、分類及鑑定之研究；野生植物瀕絕原因及保育行動之研究；野生植物生物學及生態學之研究；野生植物長期監測之研究；農業生態系野生植物之研究；外來植物影響評估及防治之研究；野生植物標本與種原之蒐集、典藏及應用之研究。
- 3.生態系經營組：國家生物多樣性指標建構、資訊匯集及分析之研究；重要、脆弱棲地與生態系分布及監測之研究；生態系功能、結構、運作機制及服務功能評估之研究；生態系熱點、保護區系統規劃及因應氣候變遷調適策略之研究；農業、特殊與劣化生態系調查、改善及復育之研究；對生物多樣性有重大影響特殊案件之調查、監測及評析。
- 4.資源管理組：生物多樣性及農業近緣種資源保育利用相關之研究；野生物遺傳資源、重要基因、基因組之建立、分析及應用之研究；生物多樣性資源永續利用及產業發展之研究；生物多樣性研發成果之保護、管理、運用及產學合作；生物多

樣性資料庫與相關資訊之建置、管理、維護及應用；生物多樣性社會與經濟相關政策及措施之研究。

- 5.保育推廣組：生物多樣性資源保育教育推廣之研究；農村生物多樣性保育教育之推動；生物多樣性保育宣導國際合作之辦理及研究；生物多樣性研究計畫、方案之彙整及管考；生物多樣性保育展示、解說多元化之研究；生物多樣性保育課程設計與宣導品製作及管理；生物多樣性保育志工之招募、培訓、管理及運用。
- 6.烏石坑研究中心：烏石坑地區生物多樣性之調查、研究、保育、復育、監測及推廣；所轄國有林班地之經營管理相關業務；低海拔地區環境生態、野生物多樣性、種原保育、遺傳、復育及繁殖之研究。
- 7.藤枝研究中心：藤枝地區生物多樣性之調查、研究、保育、復育、監測及推廣；所轄國有林班地之經營管理相關業務；中海拔地區環境生態、野生物多樣性、種原保育、遺傳、復育及繁殖之研究。
- 8.合歡山研究中心：合歡山地區生物多樣性之調查、研究、保育、復育、監測及推廣；所轄國有林班地之經營管理相關業務；高海拔地區環境生態、野生物多樣性、種原保育、遺傳、復育及繁殖之研究。
- 9.七股研究中心：七股沿海地區濕地生物之資源調查、研究、保育、復育及監測；七股沿海地區濕地生物資料庫之建立、經營管理及永續發展之研究；七股沿海地區濕地保育之科普及推廣。
- 10.秘書室：研考、文書、檔案、印信典守、出納、採購、事務、財產、辦公廳舍及工友管理；國會聯絡及媒體公關業務；不屬其他各組、室、中心事項。
- 11.主計室：辦理歲計、會計及統計事項。
- 12.人事室：辦理人事管理事項。

(三)組織系統圖及預算員額說明表



本所預算員額 129 人，包括：職員 72 人、技工 45 人、工友 3 人、駕駛 1 人、聘用 3 人、約僱 5 人。

## 二、施政目標與重點

本所依據農業部 115 年度施政方針，配合核定預算額度，依照施政願景目標「讓臺灣農業成為永續韌性的產業，讓農民成為高專業的職業」，透過「智慧、韌性、永續、安心」四大主軸之農業政策行動策略，引領臺灣農業邁向資源、產業、低碳淨零的永續。將氣候變遷調適與生物多樣性的議題持續擴展至物種多樣性、遺傳多樣性、生態系多樣性及永續發展及保育層面，面對氣候變遷、森林與生物多樣性的自然與資源保育及環境永續等議題，積極推動調適政策，並特別著重於與農業發展之配合，以維護生態環境，兼顧循環利用、物種保護及自然保育的重責及多功能價值。針對經社情勢變化及本所未來發展需要，編定 115 年度施政計畫。

### (一)年度施政目標：

#### 1.野生動物多樣性調查、應用及野生動物急救醫療之研究：

針對臺灣地區之野生動物資源，進行系統化之多樣性調查、分類及鑑定，探討陽明山澤蟹保育策略研擬；加強野生動物資源如濕地螺貝類、蚯蚓、蛛形動物等之調查與分類；進行野生動物生物學及遺傳資源研究，探討臺北樹蛙保育遺傳及臺灣草蜥食性；探討指標物種生物學如蝴蝶多樣性並分析整合研究資料。持續進行野生動物救援、醫療、飼育、野放研究及珍稀野生動物活體保存及復育，進行傷病食肉目多元採樣管道研析及臺灣穿山甲救傷保育與野放，加強無法野放動物應用及教育推廣，對於圈養臺灣黑熊之動物福利改善及維護，並以參與式公民科學推動臺灣路死動物系統化調查工作。

#### 2.野生植物多樣性調查、資料庫建置與應用之研究：

對於分布臺灣本島及離島地區之野生植物如臺灣產蘆葦屬、蒲公英屬、山柑屬、當歸屬、臺灣產殼斗科石櫟屬植物及高粱屬植物等進行調查、分析及鑑定；針對野生植物個體、遺傳生物學及生態學之研究及受威脅植物蒐集之資料提出保育、復育評估建議，評估受害潛勢地區；探討紅皮書受脅植物空間分布圖資；研究筊白筍混植滿江紅對於藻類多樣性；進行臺灣受脅及原生蘭科植物種原收集及保育場域建置；綜整研究探討人工林地被植物組成、樹冠及養分循環以及土壤微生物。

#### 3.野生物生態系、特殊棲地與指標物種研究：

逐步建立國家整體生物多樣性指標架構及運用方法，包含進行臺灣生態系分類及狀態之定期評估或監測，進行漁業場域與濕地生態系智慧水鳥自動調查技術之研究；探討廢曬鹽田魚類組成與環境因子關係，進行回應策略的研擬及評估。進行河防設施設計與布置生態友善改善工程自然協作，擴大推動公民科學參與淡水域生物

調查，進行高屏海岸濕地蟹類群聚監測及陸蟹繁殖調查研究，並推動生物多樣性友善農業參與式保障系統，作為即時生產系統之生物多樣性資訊，建構農業有益物種與最大化生態系服務之保育網絡。研究人工林伐採地景重要生物多樣性指標變化，加強生物多樣性國際合作。

#### 4. 野生物資源永續利用研究及推廣：

運用生態教育園區經營管理，加強種原保存、典藏、繁殖、復育；開發具有尿石素 A 生產潛力之含鞣花酸單寧植物副產物，促進本土野生物資源永續利用及經營管理之效能，落實生物多樣性永續發展目標。加強作物與農法生物多樣性資訊整合與創新，並整合遙測數據與機器學習預測物種微棲地適宜性。整合多項資料庫建置臺灣生物多樣性網絡，以科學化資料維護方式，透過網際網路模式，將相關資料提供政府機關與社會大眾，促進生物多樣性資訊與作物及農法整合發展，創新研究有利推動生物多樣性保育。

#### 5. 生物多樣性保育推廣及主流化推動之研究：

持續辦理生物多樣性保育推廣教育及人員培訓，運用自然資源結合解說教育，進行相關教材及推廣刊物之編印出版與展示導覽，將淨零概念融入食農教育理念，並結合友善環境及生物多樣性保育，深化環境教育意涵，研發新教案提供多樣化課程選擇，此外亦加強增能在地教師，拓展在地師培，結合社會企業共同參與環境教育行動，並對特殊或弱勢族群提供適性環境教育體驗，透過各項環境教育解說服務，以落實全民參與生物多樣性推廣工作。

#### 6. 臺灣地區低、中、高海拔及濕地生態系調查、長期監測研究：

配合整體保育研究工作之需要，依生態長期監測及調查研究需求，於低海拔烏石坑、中海拔藤枝、高海拔合歡山及七股地區，設立研究中心及規劃樣區，進行生態系調查研究及長期監測，定期記錄生物資源、氣象、水文及物候等資料，以建立生態系之基本資料及動態變化，提供經營管理及自然資源保育之參考。

(二)年度重要施政計畫

工作計畫名稱	重要計畫項目	實施內容
一、生物多樣性研究	一 野生動物多樣性研究	一、傷病食肉目多元採樣管道研析。 二、臺灣動物路死觀察網公民科學。 三、臺灣瀕危兩棲類—臺北樹蛙保育遺傳研究。 四、臺灣野生動物胃內含物蚯蚓名錄建立。 五、淺山農業行為及環境尺度下對蝴蝶生物多樣性之影響—以南投中寮為例。 六、氣候變遷對臺灣特有種蜥蜴—臺灣草蜥食性及腸道共生菌相的影響。 七、蛛形動物調查及標本館藏資料庫系統之建置。 八、臺灣西部國家級濕地螺貝類相調查。 九、臺灣穿山甲救傷保育與野放計畫。 十、野生動物救援及醫療之研究。 十一、生多所野生動物救傷保育之環境教育計畫。 十二、傷病野生動物疾病監測與臨床應用。 十三、野生動物標本典藏、管理與應用。 十四、花蓮原民部落農業生物多樣性網絡之功能效益及應用策略評估。
	二 野生植物多樣性研究	一、都市林綠屋頂植栽配置及光適應性潛力之研究。 二、受脅與非受脅植物之遺傳差異與環境適應初探—以臺灣產殼斗科石櫟屬為例。 三、受脅植物分布及受害潛勢地區評估。 四、烏石坑研究中心野生植物保育場域建置—臺灣受脅及原生蘭科植物種原收集之研究。 五、筴白筍混植滿江紅對於藻類多樣性與產量影響之研究。 六、開發具有尿石素 A 生產潛力之含鞣花酸單寧植物副產物。

		<p>七、野生植物標本典藏之管理與應用。</p> <p>八、人工林伐採方式與強度對地被植物組成之影響。</p> <p>九、人工林伐採方式對樹冠及養分循環之影響。</p> <p>十、人工林伐採方式與強度對土壤微生物組成之影響。</p>
三	生態系經營研究	<p>一、農業生態系長期監測—野生動物。</p> <p>二、陽明山澤蟹保育策略研擬。</p> <p>三、紅皮書受脅植物空間分布圖資建置。</p> <p>四、探討廢曬鹽田魚類組成與環境因子關係。</p> <p>五、擴大推動公民科學參與淡水域生物調查。</p> <p>六、生物多樣性友善農業參與式保證系統建置計畫。</p> <p>七、河防設施設計與布置生態友善改善工程自然協作研究。</p> <p>八、人工林伐採地景重要生物多樣性指標變化。</p> <p>九、生物多樣性國際合作—由資料、資訊到治理。</p> <p>十、氣候變遷對我國生物多樣性影響之研析。</p>
四	野生物資源管理研究	<p>一、植物紅皮書案例研究—以蒲公英屬、山柑屬及當歸屬為例。</p> <p>二、生態教育園區監測與經營管理之研究。</p> <p>三、建構農業有益物種與最大化生態系服務之保育網絡。</p> <p>四、臺灣野生物資料庫之經營管理。</p> <p>五、作物與農法生物多樣性資訊整合與創新。</p> <p>六、整合遙測數據與機器學習預測物種微棲地適宜性。</p>
五	保育推廣研究	<p>一、臺灣野生物生存威脅認知。</p> <p>二、環境教育推廣建構生物多樣性永續暨淨零綠生活。</p> <p>三、生物多樣性出版品與教育推廣應用之研究。</p> <p>四、生物多樣性推廣教育之發展與應用研究—保育教育館為例。</p>

	六	研究中心經營研究	<ul style="list-style-type: none"> <li>一、圈養臺灣黑熊之動物福利改善及維護 III。</li> <li>二、烏石坑低海拔生態系長期監測之研究。</li> <li>三、臺灣產高粱屬植物（禾本科）關鍵形態特徵變異分析。</li> <li>四、藤枝中海拔生態系長期監測之研究。</li> <li>五、合歡山高海拔生態系長期監測之研究。</li> <li>六、七股濕地生態系長期監測之研究。</li> <li>七、高屏海岸濕地蟹類群聚監測及陸蟹繁殖調查研究。</li> <li>八、漁業場域與濕地生態系智慧水鳥自動調查技術之研究。</li> <li>九、濕地生物多樣性推廣教育之發展與應用研究—以黑面琵鷺生態展示館為例。</li> </ul>
二、一般行政	一	基本行政工作維持，野生動物急救站、保育教育館、研究中心經營管理	<ul style="list-style-type: none"> <li>一、維持生多所全年無休，收治民眾或政府單位送交傷病動物醫療服務。</li> <li>二、強化野生動物保育與動物疾病防疫跨域合作，發揮政府施政效能。</li> <li>三、強化重要保育類野生動物黑熊、石虎、黑面琵鷺，以及穿山甲急救援醫療。</li> <li>四、強化生多所野生動物救傷價值再延伸，結合野生動物救傷與環境教育功能。</li> <li>五、強化生多所作為國內野生動物救傷專業人才培訓中心。</li> <li>六、協助國內地方政府傷病野生動物後送處理與緊急醫療支援服務。</li> <li>七、協助傷病野生動物疾病採樣平台，協助重要傳染病、毒物篩檢與監控。</li> <li>八、生物多樣性研究試驗場所及環境教育推廣設施經營管理。</li> <li>九、保育教育館提供民眾遊客生態旅遊及生態教育等，知性與感性兼具之多功能參觀導覽場所。</li> <li>十、辦理生態相關展覽，主、協辦館外展覽。</li> <li>十一、以臺灣生態系及特有動植物為展示主題，透過實景模型、標本</li> </ul>

			<p>展示、生態影片放映，推廣生態保育觀念。</p> <p>十二、展示品、展示相關設施及展場環境之管理維護與更新。</p> <p>十三、持續加強珍貴稀有動物培育、繁殖與收容及傷病野生動物痊癒後照養。</p> <p>十四、規劃平台之動物收容籠舍、蕨類園、烏來杜鵑能異地保存及珍貴稀有標本園等動植物設施之經營管理與維護，並藉由此進行保育推廣活動。</p> <p>十五、加強研究中心聯外道路、步道、轄內林道及試驗地之經營管理與維護。</p> <p>十六、與學術機關合作，辦理指標物種現有棲息地族群變動之調查，並提供研究設施及暫時性照護管理工作。</p> <p>十七、七股研究中心經營管理及濕地環境教育推廣。</p> <p>十八、執行各項行政業務，協助試驗研究工作之進行。</p>
三、農業試驗發展	一	以自然為本推動國土生態綠網行動計畫	<p>一、系統性培力 NbS 核心知能與執行力。</p> <p>二、建置綠網跨域協作與 NbS 治理架構。</p> <p>三、推動 NbS 韌性基礎建設與生態系復育。</p> <p>四、推動里山里海 NbS 區域保育實踐場域。</p> <p>五、建構 NbS 科學依據與空間引導之綠網空間決策工具。</p> <p>六、發展 NbS 生態系與指標物種復育成效評估機制。</p>
	二	強勢外來種入侵移除防治及復育計畫	<p>藉由各縣市政府移除捕抓綠鬣蜥之點位分布、吻肛長長期變化、性別組成及幼蜥比例變化等資料分析，比對林業及自然保育署野外調查之綠鬣蜥分布及相對數量等資料，評估移除之成效以利滾動調整移除捕抓熱點和努力量。</p>
	三	無人載具產業發展統籌型計畫	<p>一、購置無人載具及其配備，用以拍攝濕地、農地或其他生態敏感區域，產製正射影像，進行影像分類，萃取與產製植被分布，並計</p>

			<p>算其面積，以瞭解整體區域植被分布狀況。</p> <p>二、藉由無人機及酬載(無人機用可見光或多光譜相機)測量建立鹽田濕地底床高程，進而建立涵容曲線等分析工具，冀能提供後續研究藉以建立最適化水位操作規則，改善水鳥棲地品質。</p>
--	--	--	---

### 三、以前年度計畫實施成果概述

#### (一)前(113)年度計畫實施成果概述

工作計畫	實施概況	實施成果
<p>一、生物多樣性研究</p>	<p>一、野生動物多樣性研究</p> <p>(一) 臺灣動物路死觀察網系統化調查與參與式公民科學推動。</p> <p>(二) 臺灣瀕危兩棲類—橙腹樹蛙之保育遺傳研究。</p> <p>(三) 雙帶近盲蚓分布調查。</p> <p>(四) 研究中心陸生軟體動物相調查及分析比較。</p> <p>(五) 在全球氣候變遷的框架下探討臺灣蝶類體型與海拔之間的變化關係。</p> <p>(六) 淺山農業行為及環境尺度下對蝴蝶生物多樣性之影響—以南投中寮為例。</p> <p>(七) 蜘蛛目功能特徵資料庫及功能多樣性之研究。</p> <p>(八) 野生動物標本典藏、管理與應用。</p> <p>(九) 野生動物救援及醫療之研究。</p> <p>(十) 野生動物急救站公眾教育計畫。</p> <p>(十一) 傷病野生動物疾病監測與臨床應用。</p>	<p>一、完成超過 1,173 人次參與系統化路死動物同步大調查，完成 726 條樣線次調查，累計調查總長度超過 2,908 公里，記錄 3,011 隻路死動物。成果顯示，兩生類占整體資料的比例 55% 最高，爬行類 29% 次之，兩類群共占總資料 84%，和過往 5 年平均值相當。持續進行 15 個社區型專案調查，並累計執行 875 次調查，共記錄 3,206 筆路死動物。目前已有 5 個社區專案成果實際應用於路殺改善工作和成效監控。計有 1,087 位公民科學家上傳登錄機會型資料 100 科 356 種共 14,680 筆；另協助撿拾採集和寄送動物大體者 177 人，登錄 66 科 147 種共 500 件標本。113 年度協助送狂犬病檢驗 42 件、農藥檢測 13 件，其中 4 件鼬獾檢出狂犬病陽性。已依進度達成原定目標。</p> <p>二、完成 1-12 月瀕危物種豎琴蛙野外兩亞族群豎琴蛙及所有共域兩棲類數量調查與棲地監測。7 月 24-26 日凱米颱風來襲，導致日月潭棲地上游泥淤積河谷，藉由颱風前後調查資料的比較，豎琴蛙族群約減少 27%~41%。族群監測結果已知會土地管理單位林業試驗所蓮華池研究中心參考。另與林業及自然保育署南投分署進行豎琴蛙棲地重要共域物種(龜及魚類)之會勘，並提供保育建議。在 110 及 111 年度秋季野外救援即將乾涸的豎琴蛙蝌蚪共計 172 隻蝌蚪，陸續送至臺北市立動物園進行人工圈養後，已成功建立生殖族群，目前個體數已達 467 隻。後續正在規劃進行域外保育的完整流程。而在 112 年因秋季雨水較豐且持續整季，由每月野外豎琴蛙族群監測結果推測棲地中應無乾涸的豎琴蛙蝌蚪，因此評估無須進行救援行動。113 年 9 月於日月潭豎琴蛙棲地發現 2 窩卵及 2 批蝌蚪可能因乾涸而死亡，因此協助引導至水體中，就地補充族群數量。10 月再度協助 2 批豎琴蛙蝌蚪至水體中。已依進度達成原定目標。</p>

		<p>三、已完成雙帶近盲蚓相關館藏標本檢視，包括臺灣大學動物博物館所收藏之 34 隻個體，以及文獻紀錄該種在臺灣首次於 1956 年採集自臺北陽明山並存放於美國紐約自然歷史博物館之 2 隻個體。並於宜蘭、花蓮、臺東等地及其離島，以及高雄與屏東採得相關標本共計 65 隻。完成相關標本 DNA 萃取及序列分析。綜合採集紀錄、形態與分子等資料，雙帶近盲蚓在西臺灣分布於北回歸線以南，在東臺灣則是分布於立霧溪以南。臺灣大學動物博物館以及美國紐約自然歷史博物館所存放的採集自北臺灣之雙帶近盲蚓相關館藏標本皆為錯誤鑑定，其與立霧溪以北所採到之個體應為一新種。已依進度達成原定目標。</p> <p>四、已進行 4 次本所 4 個研究中心陸生軟體動物資源調查，目前共記錄有七股研究中心 17 科 32 種濕地螺貝類、烏石坑研究中心 17 科 38 種蝸牛、藤枝研究中心 16 科 37 種蝸牛、合歡山研究中心 14 科 23 種蝸牛。已依進度達成原定目標。</p> <p>五、完成 550 筆標本資料的整理包含 5 大科蝴蝶分類群。每筆紀錄皆包含詳細的採集資訊與標本照片。希望進行標本資料的數位化保存工作，未來更將進一步結合環境參數數據，深入探討蝴蝶表型變化與環境梯度之間的關聯性。已依進度達成原定目標。</p> <p>六、完成中寮不同農法果園之蝶類調查，蝶類紀錄總計 5 科 71 種 1,020 隻次。以雜木林樣線有較多的蝶種（51 種），其次為友善田樣線（39 種），慣行田樣線最少（30 種）。調查數量最多為慣行田樣線的 370 隻次，其次為友善田樣線（359 隻次），雜木林樣線最少（291 隻次）。目的在於建立不同農法及次生林之南投中寮蝶類群聚資料，並瞭解蝶類群聚季節消長，初步探討農法對於蝶類之效應。已依進度達成原定目標。</p> <p>七、針對臺灣蜘蛛種類，擬定需蒐集的各項特徵，並規範各項特徵的定義、類別、資料屬性、單位、測量方法等。藉由文獻蒐集及樣本測量，彙整 11 科 248 種臺灣產蜘蛛類特徵資料，總計共 8,593 筆。新增調查資料 227 筆，包含樣本 257 件。</p>
--	--	---

		<p>已依進度達成原定目標。</p> <p>八、113 年度蒐集並製作了 1,096 件動物標本，其中包含了哺乳動物標本 241 件，鳥類標本 155 件，爬蟲類標本 253 件，兩棲類標本 148 件，蚯蚓標本 128 件，昆蟲標本 171 件。此外，113 年度也協助其他單位進行臺灣野生物的遺傳鑑定 1,127 件。已依進度達成原定目標。</p> <p>九、生多所野生動物急救站持續維持全年無休的野生動物救傷服務。分析生多所野生動物急救站野生動物傷病原因 1 式。至 113 年 12 月 31 日止，醫療處理 1,327 隻傷病野生動物，包含執行醫療處理 988 隻及到站前死亡個體死因傷病調查 339 隻。完成醫療罔效野生動物救傷個體病理解剖 88 件。113 年度協助家禽流行性感冒病毒監測，送驗 68 隻鳥類檢體，其中瀕臨絕種的黑面琵鷺 23 隻，5 隻為高病源性家禽流行性感冒病毒 H5N1 型。已依進度達成原定目標。</p> <p>十、辦理導覽、講座、擺攤及專案活動等野生動物教育推廣活動 52 場次，1,339 人次參加。野生動物急救站提供網際網路正確野生動物處理知識與資訊，保育教育宣導貼文 100 篇。粉絲專頁會員數達 117,956 人，觸及人數 372,120 人次。提供臺灣 5 所大學獸醫系學生暑期實習，臺灣野生動物救傷單位人才培訓，以及辦理林業及自然保育署救傷課程與救援演練。已依進度達成原定目標。</p> <p>十一、至 113 年 12 月 31 日止，完成傷病野生動物疾病檢測 121 隻，篩檢 1-5 種疾病，計 267 筆，疾病初篩包含犬瘟熱病毒、小病毒、鉤端螺旋體、弓蟲、焦蟲等病原。針對疑似細菌性感染的野生動物，進行微生物培養與藥物敏感性試驗，計 35 件，提供臨床獸醫師即時之醫療處置參考。已依進度達成原定目標。</p>
	<p>二、野生植物多樣性研究</p> <p>(一) 都市林綠屋頂植栽配置、光適應及碳匯潛力之研究。</p> <p>(二) 臺灣產真菌系統演化架構修訂與物種名錄編輯。</p> <p>(三) 臺灣 3 種受脅植物生</p>	<p>一、本計畫選擇姑婆芋、龍船花、青剛櫟、猿尾藤、鐵色、日本衛矛、青芋麻、佛萊明豆、蜘蛛抱蛋及假酸漿共 10 種植物進行測定。結果顯示青剛櫟有較高之光合能力，最低則為鐵色。根據測量結果推斷姑婆芋在這 10 種植物屬最耐陰，其次則為鐵色、龍船花、猿尾藤，而青剛櫟則最不耐陰。以青芋麻、青剛櫟及假</p>

	<p>態生理之研究。</p> <p>(四) 不同施作農法對柑橘類果園地被碳通量及土壤微生物組成影響之研究。</p> <p>(五) 野生植物標本典藏之管理與應用。</p> <p>(六) 臺灣產蕁科植物種源蒐集及永續利用之研究</p> <p>(七) 臺灣維管束植物調查與物候觀察上傳平台資料蒐集與應用</p> <p>(八) 細葉零餘子精油收率與定量分析</p> <p>(九) 淺山地區與牧草地栽培體系碳排係數建立</p>	<p>酸漿有較高的碳匯潛力，葉綠素螢光特性也顯示其也能耐高光環境，適合作為綠屋頂樹種，而佛萊明豆、日本衛矛、龍船花、姑婆芋、猿尾藤此 5 種植物碳匯潛力屬中等，但這些植物皆可作為蜜源植物吸引蝶蟲或作為景觀植物，從光合特性來看也能適應高光環境，因此也皆適合作為綠屋頂樹種考量，而蜘蛛抱蛋和鐵色需有較高度耐陰環境才有良好生長，同時碳匯潛力低，較不適合做為綠屋頂樹種。已依進度達成原定目標。</p> <p>二、以本所既有的植物學名編輯系統(TF)的分類層級架構為基礎，回顧與彙整近年來有關各類真菌的系統演化研究成果，更新與修訂臺灣產真菌類的分類系統，並可將其納入 TF 系統中，作為未來建置真菌類調查資料輸入系統時依據的分類系統；後續新發表的系統演化研究成果仍能透過 TF 系統管理人員納入系統中，以適時反映各類群生物間較為真實的親緣關係，而調查資料與學名間仍可正確地對應。已依進度達成原定目標。</p> <p>三、本研究針對高氏柴胡、海米與太魯閣薑等珍稀植物，分析在不同光環境下的光適應特性，結果顯示在 <math>2000 \mu \text{mol m}^{-2} \text{s}^{-1}</math> 的光強下持續照射 60 分鐘，光抑制情形顯示太魯閣薑下降幅度最大 (34%)，海米與高氏柴胡相對較低 (24%-27%)，表明其對高光傷害的抵抗力較強。適應機制方面，海米在 <math>700-1500 \mu \text{mol m}^{-2} \text{s}^{-1}</math> 時依靠 <math>qE</math>，超過 <math>1500 \mu \text{mol m}^{-2} \text{s}^{-1}</math> 則提高 <math>qZ + qT</math>；太魯閣薑主要依靠 <math>qZ + qT</math> 應對高光；高氏柴胡適應光強範圍為 <math>1000-1500 \mu \text{mol m}^{-2} \text{s}^{-1}</math>，亦以 <math>qZ + qT</math> 為主。結果顯示海米對於變化程度較大的光環境較能適應，高氏柴胡則需要有部分遮蔭的光度環境，而太魯閣薑則需要更遮蔭的光度環境，且以半日照的方式較佳。根據上述特性，對各物種設計光度適配的復育策略，並結合環境管理措施以提升保育成效。已依進度達成原定目標。</p> <p>四、113 年度碳通量監測結果，以季節而言，各樣區有季節上的變化，相對與溫度變化有關，夏季的數值不管是吸收或是釋放都比其他季的數值大，相對下冬季值</p>
--	--	---

		<p>也都小於其他季節。一年 NCP 值，NM 為 6.14(tCha<sup>-1</sup>y<sup>-1</sup>) 為吸收 CO<sub>2</sub> 狀態，CM 為 -0.37(tCha<sup>-1</sup>y<sup>-1</sup>)，為釋出 CO<sub>2</sub> 狀態。另外土壤微生物也對於作物的生長及生產具有重要影響，探討不同農法之土壤微生物的組成及豐富度也成為近年來重要議題之一。總體基因體學現已應用於不同的土壤環境下其微生物組成改變及影響，不同農法與土壤微生物間的相關性極為複雜，具有深入研究價值，因此，本計畫針對南投中寮鄉友善及慣行農法施作之橘子園土壤，以總體基因體學進行微生物組成變化之研究探討，了解農法及季節之差異，分析彼此關聯性。研究結果顯示不同農法地區之微生物相呈現不同組成，環境因子亦呈現顯著差異，代表不同農法確實對於土壤環境和微生物相均產生影響，其中比較不同季節時，芽孢桿菌門豐度及 Zn 在友善或慣行農法第二季均呈現降低情形，推測可能在第二季時因植物吸收土壤微量元素，造成土壤 Zn 含量減低，並伴隨著 Bacillota 豐度降低，Zn 含量及 Bacillota 豐度應可作為柚子開花結果之重要指標，後續可針對其關聯及功能進行深入探討。已依進度達成原定目標。</p> <p>五、完成野生植物標本 1,190 號；完成 2 次標本館除蟲燻蒸；完成溫濕度系統之保養與維修；提供研究用標本檢視、比對、量測 4 次。已依進度達成原定目標。</p> <p>六、蕁科植物全世界約有 180 屬 2 千多種，本研究針對臺灣蕁科植物進行種源蒐集與分類研究，發表新紀錄砂蕁屬植物，經整理臺灣共有 3 亞科 15 屬 35 種。已依進度達成原定目標。</p> <p>七、公民科學調查方式進行植物調查與物候觀察，結合群眾的力量，實現公民科學的植物普查，資料集包括植物名稱、生態相關影像、空間分布及物候資料，以結構化資料儲存至雲端空間，並由特定人員進行物種鑑定，本年度收錄 15,091 筆，迄今累積上傳資料共 182,405 筆，鑑定率 99%，參與社團人數 2,752 人，上傳資料者則有 1,006 人。已依進度達成原定目標。</p> <p>八、已完成細葉零餘子透過 GC/MS 進行分析</p>
--	--	---

		<p>後獲得的 GC 圖譜、精油成分及相對含量，<math>\beta</math>-蒎烯、<math>\beta</math>-水芹烯及 <math>\beta</math>-月桂烯是細葉零餘子莖葉(及全株)最主要的成分；細葉零餘子的花除了這 3 種成分外，也富含檸檬烯之成分；而根部相較於地上部，有相對高的 <math>\gamma</math>-松油烯之成分。細葉零餘子精油在體外的抑制酪胺酸酶實驗中具有抑制效果，B16 黑色素瘤細胞測試。以毛喉素誘導細胞產生黑色素後，測試細葉零餘子精油對於黑色素生成的影響，實驗結果測試細葉零餘子精油在濃度 100 <math>\mu\text{g/ml}</math> 有相對於正對照 KA 還要好的抑制黑色素生成的效果。已依進度達成原定目標。</p> <p>九、建立中部香蕉慣行農法排放資訊為基線，草生栽培排放資訊為外加性。執行成果為(1)草生栽培有助香蕉田區減少氧化亞氮(<math>\text{N}_2\text{O}</math>) 排放量，總碳差為 11.6 <math>\text{Mg CO}_2\text{e ha}^{-1} \text{ yr}^{-1}</math>、(2)中部地區每施用 100 克碳肥會排 37 克氧化亞氮、(3)香蕉田區氧化亞氮與雨量呈現高度相關性，達到顯著相關性。牧草部分成果為(1)盤固草+沼液氧化亞氮排放量為 1.9 <math>\text{Mg CO}_2\text{e ha}^{-1} \text{ yr}^{-1}</math>、盤固草+豆科+沼液氧化亞氮氧化亞氮排放量為 2.2 <math>\text{Mg CO}_2\text{e ha}^{-1} \text{ yr}^{-1}</math>、盤固草+化肥氧化亞氮排放量為 1.4 <math>\text{Mg CO}_2\text{e ha}^{-1} \text{ yr}^{-1}</math> (2)依照前面排放資訊可知，後續必續建立沼渣沼液循環流程的排放比對，才能明確知道實際減量成效。已依進度達成原定目標。</p>
	<p>三、生態系經營研究</p> <p>(一) 農業生態系長期生態監測—野生動物。</p> <p>(二) 全臺文蛤養殖池水鳥保育功能評估。</p> <p>(三) 運用聲景及公民科學資料建構物種豐度分布研究。</p> <p>(四) 嘉南海岸濕地重金屬監測及蟹類生物群聚研究。</p> <p>(五) 生物多樣性友善農業參與式保證系統建置計畫。</p> <p>(六) 運用公民科學擴大對資料欠缺地區之淡水</p>	<p>一、本研究於農業試驗所的長期監測站及其他農地進行鳥類、兩棲類和爬行類的生物時空分布調查，共完成 64 次調查，記錄 88 種物種，1,017 筆數據。結果顯示，有機田區的兩棲類密度顯著高於慣行田區，但鳥類和爬行類無顯著差異；物種數則在不同農法間無明顯差異。在作物比較中，鳥類密度於印度棗、水稻及釋迦顯著低於其他作物；爬行類密度於芒果園顯著較低，但兩棲類和物種豐富度在各作物間無差異。對 14 種可建立族群趨勢的物種分析顯示，10 種物種族群量顯著下降，需持續長期監測以確認趨勢。複合物種指標中，農地鳥類與蛙類指標在短期內無顯著變化，表明農地生物多樣性或暫時穩定，但物種族群減少</p>

	<p>域生物普查。</p> <p>(七) 農地野生物及環境資源調查盤點與複合物種指標建立。</p> <p>(八) 氣候變遷對我國生物多樣性影響之研析。</p>	<p>及農法對生態的影響仍需關注。已依進度達成原定目標。</p> <p>二、113 年度針對西南沿海各地區的文蛤池進行鳥類調查，已了解文蛤池提供水鳥的生態功能。研究結果顯示芳苑、臺西及布袋地區的文蛤池，岸鳥數量於漲潮時顯著高於退潮，顯示具有提供漲潮停棲的功能。而池曬池中的岸鳥數量不受潮汐影響，但在不同地區有顯著差異，以芳苑及布袋次數最高。此外，共完成 109 年 1 月至 110 年 12 月 56 幅 Sentinel-1(SAR)衛星影像的文蛤池曬池魚塭辨識。研究結果顯示各地文蛤池曬池時間可分為中部(芳苑、麥寮、臺西、四湖)及南部(口湖、東石、布袋、北門、將軍、七股)海岸兩種模式。中部海岸的文蛤池曬池面積於季節間差異較小，秋過境期(8-10 月)每月平均有 85.1 公頃，度冬期(11-3 月)平均 71.8 公頃，春過境期(4-5 月)平均 90.1 公頃。南部海岸的文蛤池曬池面積於季節間具有明顯差異，秋過境期每月平均有 136.6 公頃，度冬期平均 319.2 公頃，春過境期平均 194.6 公頃。已依進度達成原定目標。</p> <p>三、113 年度測試被動式聲學監測系統(PAM)於農業地景及濕地應用，於北、東、南部設置 5 處樣站，累積錄音逾 200 萬筆。提升聲音自動辨識系統 SILIC，現可辨識 257 種動物聲音，mAP 達 0.908，並證實 PAM 結合 SILIC 於濕地鳥類生態監測的可行性。此外，完成 147 種鳥類相對豐度模型建構，並評估 2 款經濟型錄音設備的應用潛力，為未來推廣公民科學及生物多樣性監測奠定基礎。已依進度達成原定目標。</p> <p>四、對嘉南海岸濕地，已完成 25 採樣站之樣區周邊水質、土壤重金屬檢測，氣候、潮位變化等微棲地環境因子紀錄，調查蟹類群聚，並檢測螃蟹體內重金屬含量。共計 77 筆水質資料，溶氧量最低的是大眾廟，同一測站 pH 值也是最低。150 筆土壤重金屬資料，大眾廟的鉛 Pb 偏高，上下兩層沒有顯著差異，四鯤鯓抽水站之銅 Cu 偏高，上層土壤的鉛數值顯著比下層還要高。75 筆螃蟹重金屬資料，鰲鼓七孔水門土壤中驗出較高濃度</p>
--	---	---

		<p>的鐵 Fe 和錳 Mn，在蟹類體內也同樣測出較高的濃度，同一個測站鎢 W 的數值也是偏高。200 筆底棲性蟹類群聚資料，依據優勢種或特徵種，可識別出 6 個蟹類群聚的群集型，罕見之大衛擬厚蟹在城西分布，斯氏新張蟹於大眾廟紅樹林高灘地分布。每月針對曾文溪橋新建工程施工對臺灣早招潮影響進行調查，提供西濱南施工單位執行物種生態保育措施之具體建議及保育策略，以確保其族群數量得以永續。已依進度達成原定目標。</p> <p>五、本計畫採用公民科學平台「愛自然」(iNaturalist Taiwan) 蒐集農田環境中的生物觀察記錄，透過平台記錄生物照片、時間和地點，並即時展現和整理觀察紀錄。利用 iNaturalist 的「收藏專案」功能，依據農民所屬的農地範圍設置邊界，創建專屬的資料收集項目。目前已累積 7,325 條觀察紀錄、1,552 種物種。此外，為了培養農民使用 iNaturalist 系統，舉辦了兩場農民觀察家工作坊，累計 82 人參加。此項目還包括使用無人機拍攝農地，以呈現農地野生動物的多樣性價值。此技術可用於生態檢核或綠色環境給付的科學驗證。報告還涉及消費者對生物多樣性友善農產品的願付價格研究。儘管市場上有各種環保標章，消費者仍無法直接透過標章資訊確認產品的生態效益。因此，提出了「參與式保證系統 (Participatory Guarantee System, PGS)」，透過各方參與來確保友善環境的資訊透明。研究通過現場和網絡問卷評估消費者對參與 PGS 的產品的支付意願。這些數據將幫助農業部門制定市場策略，並鼓勵農民加入生態友善農產品的生產。已依進度達成原定目標。</p> <p>六、已完成淡水魚類自 1985 年以來可取得資料的蒐集、統計與初步分析，並透過取得河川河道圖資建立 1 X 1 公里網格圖層套疊後呈現空間與時間魚類資料缺乏情況。已與其他 5 個團隊或個人合作於 7 月 1 日至 21 日完成辦理多場次公民參與的水域調查科學活動，並已將所有調查成果以 iNaturalist 專案方式公開。已依進度達成原定目標。</p>
--	--	--

		<p>七、本研究旨在評估多項生態保育農法在花蓮縣玉里鎮及瑞穗鄉的實施成效。從 111 年 3 月開始，為了吸引猛禽類，在當地水稻田架設了三組高達 6m 的猛禽棲架。起初鳥類對棲架較為陌生，但經過 4 至 5 個月適應後，開始有多種鳥類使用棲架。113 年度已記錄 50,662 張含 26 種鳥類的照片。黑翅鳶的活動尤為頻繁，顯示其在控制鼠害方面的潛力。在文旦園內放置橘色方形水容器，以營造兩棲類的水域環境，成功吸引莫氏樹蛙等數種蛙類進駐。這些水域營造成效顯著，提高果園內生物多樣性，並增加捕食害蟲天敵數量。在植生栽培方面，我們對花蓮縣內的水稻田和文旦園進行了野生植物和蝶類組成的調查。結果顯示，友善農法區的野生植物物種數顯著高於慣行農法區。此外，農田周邊環境的變異性對物種多樣性有著顯著影響。蝶類多樣性分析也指出，友善農法和綠帶的多樣性高於慣行農法。更新的生物多樣性指標表明，透過猛禽棲架、青蛙浴缸和植被營造，農地的生物多樣性有所提高，雖然這些變化尚未達到統計上的顯著。本報告展示農地生態系統初級生產總量分布圖，透露不同農業管理實踐對碳固存和溫室氣體排放的影響。此外，我們建立「臺灣農地生物多樣性平台」，提供資料視覺化和開放農地野生物資料流通，至 113 年 11 月，已累積 980 種物種、186,939 筆紀錄。總體而言，這些生態保育措施不僅提高農地生物多樣性，對於永續農業的發展具有重要意義。已依進度達成原定目標。</p> <p>八、聚焦氣候變遷對臺灣生物多樣性的影響，計畫工作分為三大部分：文獻回顧、資料分析與未來情境預測模擬。113 年度成果包括：(1)分析 1995-2023 年臺灣相關研究，發現野生生物受氣候變遷影響研究有限，後續需加強投入。(2)整合 GBIF、TBN 與 eBird 資料，資料涵蓋 621 種陸域脊椎動物，利用 WorldClim 氣候變遷情境模擬資料進行分布模型建構與未來模擬，顯示高海拔物種臺灣朱雀受到氣候變遷影響未來合適棲地範圍將會縮減與上升。(3)以溫時模式評估氣候變</p>
--	--	---

		<p>遷對植物影響，發現高山植物玉山杜鵑在未來氣候情境下開花時間將大幅提前，顯示氣候變遷對植物物候的潛在影響。已依進度達成原定目標。</p>
	<p>四、野生物資源管理研究  (一) 原生鬼筆科真菌調查研究。  (二) 生態教育園區監測與經營管理之研究。  (三) 臺灣野生物資料庫之經營管理。  (四) 氣候變遷衝擊下潛在生質燃料植物之永續利用分區規劃。</p>	<p>一、確認臺灣竹蓀學名及發現新紀錄種變黃竹蓀，釐清臺灣無長裙及黃裙竹蓀之誤。再發現 1938 年發表臺灣鬼筆，並將全世界第一筆 Its 序列分析資料，上傳美國 NCBI 資料庫登錄號 PQ373354。已依進度達成原定目標。</p> <p>二、113 年度完成蒐集培育原生植物種苗蒐集與保存包括山豬枷、盤龍木、屏東鐵莧、森氏紅淡比、蘭嶼肉桂等 23 種 293 株。完成園區林下植物新(補)植工作，包含巒大秋海棠、臺灣百合、臺灣蘋果、克蘭樹、蘭嶼裸實 24 種 500 株，並提供周邊社區民眾、機關或學校環境綠美化使用共計 13 種 31 株。完成 113 年度園區氣象資料蒐集，統計至 113 年 12 月中旬，年平均氣溫為 23.67°C，最低溫為 7.6 °C(1 月)，最高溫為 36.7°C(7 月)，累計年降雨量為 3,120mm。已依進度達成原定目標。</p> <p>三、辦理臺灣野生物資料庫系統開發及優化擴充-完成 113 年度「動物標本館管理系統開發及野生植物關聯系統擴充案」，並上線服務。依據達爾文核心集標準 (DwC) 格式，完成植物標本館 (TAIE) 資料更新上傳，開放至全球生物多樣性資訊機構(GBIF)，累計 51,620 筆。自 2021 年更新資料集後，共計被引用 307 次，促進國際交流。清理、檢核哺乳類標本資料各欄位之屬性內容，共計 9,949 筆，以結構化資料保留標本屬性資料，以利後續標本資料管理時查詢應用。TBN 物種連結至 TBD 查詢詳細的植物屬性內容。鏈結二站台特性、避免重複建置，各司網站特色串聯不同網站功能，提供使用者在二網站之間更便捷的查詢體驗。生物物種保育資訊之欄位增補，包括:臺灣最早分布紀錄，增加採用學名、關聯物種之相關連結、分布資料說明、保育狀態增加英文評估者...等。完成 113 年度臺灣野生植物資料庫網站之維運管理，提升資料倉儲與系統資訊安全。完成上傳植物資料 25,456 筆，包括調查資料 13,464 筆，影像資料 11,992 筆。整體</p>

		<p>植物相關資料庫瀏覽人次達 8.7 萬餘人次。已依進度達成原定目標。</p> <p>四、本研究蒐集經科學文獻證實具生質燃料潛力之植物物種分布資料，計 10 種，6,125 筆，並運用氣候、地形與土地使用等環境變項，建構其生態棲位模型，同時模擬其未來潛在空間分布動態。研究結果顯示，氣候類變項，乃是影響生質能潛力物種空間分布的主因，尤其與溫度相關之變項，亦即該些物種極可能受暖化影響，促使其分布範圍發生改變，且氣候變遷對生質能潛力物種的影響並不一致，除總體適宜面積外，亦可能在空間分布型態上發生改變。因此，建議相關栽植或利用計畫，有必要將氣候變遷併同納入考量，選植具氣候韌性的物種，並在合理的空間規劃下進行，據以調適氣候變遷所帶來的影響。已依進度達成原定目標。</p>
	<p>五、保育推廣研究</p> <p>(一) 以環境教育推動社會參與生態保育計畫。</p> <p>(二) 社區在地生態資源資料建置及保育行動共學協作之研究：以珠仔山及桃米社區為例。</p> <p>(三) 生物多樣性出版品與教育推廣應用之研究。</p> <p>(四) 生物多樣性推廣教育之發展與應用研究—保育教育館為例。</p>	<p>一、透過不同的活動方式提升大眾對於生物多樣性主流化之認知並促進公眾參與生態保育。已完成 50 場環境教育相關課程，人數達 2,038 人。在成人教育完成志工培訓與增能總計 4 場次 152 人次。相關課程包含農田觀察家訓練、環境教育：繽紛羽翼、綠生活高峰會、特生覓鏡 ON LINE-INAT 尋奇、尋藻高手-水下的秘密、AR 探索生物體驗營、青少年營隊、小虎一日營、三日營、石虎日親子共學活動、樂齡課程推廣：「當野小孩遇見毛小孩」等。另以短影片搭配有獎徵答的活動，發展友善濕地養殖虱目魚食農推廣，總計有 4,958 人次觀賞。已依進度達成原定目標。</p> <p>二、珠仔山社區急切生態問題的盤點改善及生態資源資料庫之建置：已進行社區生態調查及解說員培訓合計 24 小時，進行主題式的生態優化工作坊合計 25 次 94 小時，20 人參加討論；進行改善行動或補充調查，完成急切問題改善 6 件，生態補充調查 17 次；整合社區生態資源資料庫文字 285 種與圖片 260 張，合計 545 筆資料。珠仔山社區長期保育行動方案之討論及研擬，完成研擬及討論「文淵老樹生態教育園區保育行動方案」與「水墻巷及後山森林區保育行動方案」2 種。</p>

		<p>桃米社區生態資源資料庫建置及長期保育行動方案之檢討修正，針對 112 年初擬的桃米社區「蝴蝶保育行動方案」與「濕地及生態池保育行動方案」2 種，進行資料補充、修正與開會討論，並進行草湳農場濕地蜻蛉生態補充調查 10 次。彙整珠仔山及桃米社區生態資源資料建置及保育行動方案報告，並已研提 4 種保育行動方案。已依進度達成原定目標。</p> <p>三、出版品及宣導品累計有 13 項，包括自然保育季刊、臺灣生物多樣性研究、2025 年自然手冊、年報及出版《石虎搶救大作戰》漫畫單行本二版及《哇！臺灣黑熊》繪本二版等推廣專書；出版生多所英文版簡介專書。另參與生態教育推廣活動 10 場次。113 年度亦推出宣導品如「動植物磁鐵開罐器」、「石虎頭巾」、「生態繪畫杯墊」、「保育 U 型夾」、「生多所三折帽」、「里山運動巾」、「生多所紙提袋」及「咏苔集苔蘚手冊」等 8 種，兼具實用性、美學及普及性，讓民眾於使用中認同生態保育理念，獲得民眾良好回響，成果斐然。已依進度達成原定目標。</p> <p>四、保育教育館工作人員以服務為導向，透過對遊客解說導覽，提升來訪遊客滿意度及知能增進。更換保育教育館新特展：「保育我最行・一起平安歸」。導覽解說場次 578 場，共計服務 16,005 人次。妥善運用志工人力協助保育教育館導覽解說，共計 1,558 服勤人次，服勤總時數達 12,360 小時以上。辦理志工專業知能研習 6 梯次，加強與志工之聯繫交流提升向心力。辦理環境教育生態保育活動 119 場 8,294 人次。已依進度達成原定目標。</p>
	<p>六、研究中心經營研究</p> <p>(一) 烏石坑低海拔生態系長期監測之研究。</p> <p>(二) 圈養臺灣黑熊之動物福利改善及維護 II。</p> <p>(三) 臺灣產蘆葦屬植物親緣地理及棲地喜好之研究。</p> <p>(四) 藤枝中海拔生態系長</p>	<p>一、鳥類部分至 11 月共記錄 33 科 70 種，共 2,675 隻次的鳥類。113 年度鳥種數與歷(2009~2023)年鳥種數 70-79 種相當，隻次較歷年同時期(2009-2023 年 1 月至 11 月)平均隻次 4,277 較少；新記錄到 1 種鳥類，為外來種橙頰梅花雀。蛙類部分至 113 年 11 月共記錄 14 種 2,773 隻次，與去年蛙類總量 1,495 隻次相較，成長近一倍，全區族群數量最多為拉都西氏赤蛙</p>

	<p>期監測之研究。</p> <p>(五) 臺灣中、高海拔鳥類遺傳物質之系統化採集及應用。</p> <p>(六) 合歡山高海拔生態系長期監測之研究。</p> <p>(七) 七股濕地生態系長期監測之研究。</p> <p>(八) 太陽光電對黑面琵鷺及相關功能群水鳥棲地利用之影響。</p> <p>(九) 西南沿海典型濕地水鳥組成與農漁生產型態關聯分析。</p>	<p>占 27%、褐樹蛙占 24%及福建大頭蛙占 8.9%。黑翅螢部分 3 月 28 日發現黑翅螢開始活動，並於 5 月 24 日結束，活動高峰期出現在 4 月 21 日至 5 月 5 日，成蟲數量估計約 2,500~3,000 隻，較去年多。陸生軟體動物部分共記錄 17 科 38 種蝸牛或蛞蝓。環境因子監測部分：113 年氣象資料紀錄迄今，平均氣溫（2023 年 12 月至 2024 年 11 月）為 19.54℃，全年最低溫出現在 1 月為 3.57℃，最高溫則出現在 4 月為 32.02℃，總雨量為 3,355.5 mm。總雨量較去年增加 719mm，年均溫稍增，但最高溫降了 1.49 度。種原蒐集及培育方面，累計培育苗木 7 種分別為臺東火刺木、后大埔石櫟、土肉桂、唐杜鵑、臺灣香檬、日本女貞及鳳凰山茶。另持續施行動物籠舍、溫網室、苗圃平坦地、臨時工作房等設施及聯外道路定期維護管理。已依進度達成原定目標。</p> <p>二、透過增進圈養黑熊之動物福利方式，包括改善飼養管理、改善並豐富化環境設施、動物醫療照護訓練、醫療及健康管理等作為，以改善其刻板行為，並將其刻板行為發生頻率維持在低頻度，維護其健康，簡化並降低其照護及醫療處置的實施困難度。113 年實施環境豐富化操作共 8 次，且每週進行 1~2 次的小型環境豐富化及餵食豐富化操作，並進行 4 位照養員的動物醫療照護訓練。黑熊健康檢查的結果，大致維持在正常狀態，僅發現黑熊阿里右眼出現白內障現象。黑熊阿里全年僅發生 1 次嚴重自殘，黑熊小黑妞則出現 3 次輕微咬傷腳皮事件。已依進度達成原定目標。</p> <p>三、113 年度導入國際生命條碼聯盟建議陸生植物應採用之 <i>rbcL</i> 及 <i>matK</i> 兩段主要序列，以及 <i>trnH-psbA</i> 和 ITS 兩段輔助序列，解析臺灣產 2 種形態上近似、易混淆的蘆葦屬植物，蘆葦及開卡蘆，並以屬於同一亞科之蘆竹作為分析之外群。結果顯示，ITS 可充分區別蘆葦及開卡蘆，然而 <i>rbcL</i>、<i>matK</i> 及 <i>trnH-psbA</i> 則無法區別二者。此外，開卡蘆與日本蘆葦形成姐妹群，兩者的親緣關係甚至比開卡蘆與蘆葦更近，這是蘆葦屬植物的親緣地理學的有趣現象，未來值得更進一</p>
--	--	--

		<p>步研究。已依進度達成原定目標。</p> <p>四、整合紅外線自動相機與穿越線調查之成果，藤枝中海拔地區合計記錄哺乳類動物 5,891 隻次，分屬 9 科 18 種；包含 17 種特有種/亞種，以及 6 種保育類野生動物。鳥類方面，全年共記錄鳥類 4,829 隻次，合計 34 科 69 種，包含特有種/亞種 43 種，以及保育類物種 25 種，保育類之比率超過 1/3 (36%)，瀕臨絕種野生動物熊鷹於本區域有穩定出現紀錄。兩棲類共記錄 2 科 4 種，其中盤古蟾蜍與莫氏樹蛙為特有種。爬蟲類則記錄 6 科 8 種，特有種 2 種，屬保育類野生動物者比率達 50%。以燈光誘集法進行蛾類調查，全年累計可鑑識至種之蛾類共 19 科 113 種，包含特有種/亞種 36 種，比率為 32%；113 年度再次記錄到大燕蛾，以及黃豹天蠶蛾和核帶蛾。自 100 年起，迄今累計蛾類物種數已達 24 科 722 種。日間穿線調查另記錄蝶類 5 科 25 種，以紫日灰蝶出現頻度最高。螢火蟲合計記錄 1 科 9 種，均屬螢科，含特有種 3 種，紋胸黑翅螢及鋸角雪螢兩者為特殊稀少之物種，臺灣各處僅有零星或局部分布，於本地區尚有穩定出現紀錄。已依進度達成原定目標。</p> <p>五、物種的動態群聚的組成部分是因應地質和氣候變化的產物。一個生物族群的遺傳多樣性，除了有其本身在演化和生物多樣性上的意義外，它同時提供了我們許多重要的資訊，以瞭解該族群在族群遺傳上的許多重要特質。臺灣是一個具有高度特有性以及豐富地景的亞熱帶島嶼，生態和氣候也有高度多樣性。為了發展臺灣鳥類研究的特色，釐清臺灣鳥類與其在歐亞大陸之姐妹分類群的演化關係與分類地位，選擇了 16 個在歐亞大陸有姐妹分類群的分類群進行系統化遺傳物質採集及應用。我們使用基因組學來確定兩個非本地引入的鳥類種群（繡眼屬）的來源種群和入侵動態。首次確定，在夏威夷和南加洲引入的兩個綠繡眼種群完全無關，並且分別來自 <i>Z. japonicus</i> 和 <i>Z. simplex</i> 物種的獨立引入。已依進度達成原定目標。</p> <p>六、執行合歡山高海拔生態系長期監測，進</p>
--	--	--

		<p>行蕨類調查結果：蕨類 17 科 100 種，分別有石松科 8 種、瓶爾小草科 2 種、紫萁科 1 種、膜蕨科 1 種、裡白科 1 種、瘤足蕨科 1 種、鳳尾蕨科 11 種、碗蕨科 2 種、冷蕨科 4 種、鐵角蕨科 6 種、岩蕨科 1 種、烏毛蕨科 2 種、蹄蓋蕨科 12 種、金星蕨科 2 種、鱗毛蕨科 35 種最多、骨碎補科 1 種、水龍骨科 10 種。其中鱗毛蕨科 35 種最多，次為蹄蓋蕨科 12 種，再次為鳳尾蕨科 11 種。含特有種 11 種。已依進度達成原定目標。</p> <p>七、七股濕地生態系鳥類長期監測，選定 6 條樣線，涵蓋北漁塭、東漁塭、燈塔區魚塭、七股溪提、美國塭魚苗池、美國溫破房子。每月進行 1 次調查，113 年 1 月至 11 月共記錄 34 科 93 種 14,110 隻次。其中燈塔漁塭區 22 科 53 種 2,689 隻次，以鷺科、八哥科、鶻科為優勢；北漁塭區 15 科 35 種 1,672 隻次，以鷺科、鶻科、鷗科為優勢。東漁塭區 15 科 37 種 1,660 隻次，以鶻科、鷺科為優勢；七股河堤區 30 科 72 種 2,882 隻次，以鷺科、長腳鶻科、鶻科、麻雀科、八哥科為優勢；美國塭破房子 20 科 37 種 1,277 隻次，以鷺科、雁鴨科為優勢；美國塭魚苗池 17 科 42 種 3,930 隻次，以鶻科、鶻科、鷺科、長腳鶻科、鶻科為優勢。</p> <p>魚類長期監測，選定 9 個樣站，每 2 個月進行 1 次調查，包含六孔碼頭、紅樹林、觀海樓、系湖南口、瀉湖口南、龍雄 1 號橋、曾文溪下游北岸、深槽、南岸，其中曾文溪 3 站因 9、10 月禁用蜈蚣網、僅 5 次調查。113 年監測共記錄 45 科 126 種 2,238 隻次。其中六孔碼頭 26 科 47 種 599 隻，以黑邊布氏鰻及短棘鰻為優勢種；紅樹林樣站 22 科 44 種 218 隻，以環球海鯨、大鱗鯪及短棘鰻為優勢種；觀海樓 18 科 32 種 220 隻，以環球海鯨為優勢種；瀉湖南口 11 科 15 種 84 隻，以日本海鯨及大海鯪為優勢種；龍雄 1 號橋 31 科 74 種 508 隻，以短棘鰻、環球海鯨及大鱗鯪為優勢種；瀉湖口南 18 科 36 種 238 隻，以日本海鯨、環球海鯨、短棘鰻、浪人鰻及漢氏稜鯪為優勢種；曾文溪下游北岸 11 科 20 種 140 隻，以星雞魚及黑邊布氏鰻為優勢</p>
--	--	---

		<p>種；曾文溪下游深槽 16 科 24 種 125 隻，以星雞魚為優勢種；曾文溪下游南岸 15 科 25 種 106 隻，以黑邊布氏鰻及緣邊鑽嘴魚為優勢種。已依進度達成原定目標。</p> <p>八、下山子寮約位於台 17 線以西和台 61 線以東、七股溪以北至市道 176 以南之區域，該地區設有七股區第一個通過審查的漁電共生案場，目前分區架設光電設施中，適合作為監測光電施工過程對鳥類影響之地區。1-12 月六成排水南側 A 區 20 科 51 種 2,658 隻次共記錄，黑面琵鷺 2 隻次；北側 B 區共記錄 21 科 57 種 6,066 隻次，黑面琵鷺 2 隻次。隻數最多的功能群為岸鳥類群，數量較多的科別為鵲科、鷺科、長腳鵲科、鴿科、鷗科等，數量較多的物種為大白鷺、高蹺鴿、黑腹燕鷗、小白鷺、紅胸濱鵲、東方環頸鴿、反嘴鴿等。本計畫建立曬池衛星遙測判釋方法，使用 Sentinel-1 衛星 SAR 影像，以個別魚塭為單位進行曬池判釋，作為魚塭曬池基線資料；112 年搭配 Sentinel-2 衛星的 MSI Level-2A 多光譜影像，作為 SAR 背向散射值依據及地真辨識對照影像。113 年嘗試改以像素為單位，開發可將個別像素區別為水、陸域的判釋模型，以突破魚塭邊界的限制；新模型不只能因應魚塭進入漁電共生施工及營運階段後的範圍變動，也能同時納入魚塭周邊的水鳥潛在棲地，獲得大尺度的水域覆蓋圖資。比較兩種曬池監測方法在臺南市七股區的監測結果，皆顯示七股曬池高峰集中於冬季，且兩方法之曬池面積估算結果相近。排除 2022 年具有較多天未有衛星影像可供下載使用外，2020 年與 2021 年間冬季曬池面積稍高於 2020 年初，而 2022 年與 2023 年間冬季曬池面積明顯高於前面二年度統計。已依進度達成原定目標。</p> <p>九、本研究旨在探討西南沿海典型濕地與農漁生產型態的關聯分析，113 年度已建立十份紅蔥田暫時濕地、下山子寮魚塭人工濕地、七股台區、扇形鹽田幾處西南沿海典型濕地的鳥類監測資料，茲簡述如後：(1)十份里紅蔥田鳥類監測 1-12 月每月 1 次監測共記錄 25 科 61 種 11,524 隻次。其中鄰近 173 甲縣道之 A 區共記</p>
--	--	--

		<p>錄 22 科 51 種 4,024 隻次，以高蹺鴿、小青足鴿為優勢；南 39 鄉道南側之 B 區共記錄 22 科 49 種 4,637 隻次，以小環頸鴿、高蹺鴿、紅胸濱鴿、東方環頸鴿為優勢；南 39 鄉道北側之 C 區共記錄 12 科 29 種 975 隻次，以高蹺鴿、小燕鴿為優勢；南 39-2 鄉道北側之 D 區共記錄 207 科 49 種 1,888 隻次，以長高蹺鴿、小環頸鴿、長趾濱鴿為優勢。(2)三寮灣紅蔥田鳥類監測 1-11 月每月 1 次監測共記錄 27 科 74 種 3,498 隻次。其中 174 縣道以北之 A-D 區共記錄 20 科 53 種 1,045 隻次，以高蹺鴿、反嘴鴿、小環頸鴿、小白鷺、大白鷺為優勢；174 縣道以南之 E-L 區共記錄 25 科 69 種 2,453 隻次，以高蹺鴿、小環頸鴿、小白鷺、大白鷺、反嘴鴿為優勢。已依進度達成原定目標。</p>
<p>二、一般行政</p>	<p>基本行政工作維持，野生動物急救站、保育教育館、研究中心經營管理</p>	<p>一、維持生多所野生動物急救站全年無休與高品質野生動物救傷功能。</p> <p>二、113 年收治民眾與政府單位送交之傷病與死亡動物共計 1,300 隻。</p> <p>三、持續與「林業及自然保育署」及「動植物防疫檢疫署」合作，發揮政府一體施政野生動物保育與防疫效能。</p> <p>四、提供病死亡動物原因調查解剖病例 80 件(哺乳類 18 件、鳥類 59 件及爬蟲類 3 件)、微生物學檢驗與藥物敏感性試驗 36 件及疾病分子生物學檢驗 36 件。</p> <p>五、運用野生動物救傷價值再延伸，與國內宗教團體「財團法人福智佛教基金會」及「佛教臺中蓮社」合作，推動傷癒野生動物放生與環境教育活動，並舉辦動物放生與教育解說活動，共計 17 場次 504 人次參與。</p> <p>六、113 年度計已辦理獸醫系學生 4 人與 1 個救傷單位 8 人(金門縣野生動物救援暨保育協會)的人才培訓工作。</p> <p>七、收治與處理瀕臨絕種保育類野生動物柴棺龜、食蛇龜、石虎、黑面琵鷺、草鴉共計 296 隻，穿山甲 90 隻。</p> <p>八、完成生態園區多項重要設施維護，包含噴灌系統馬達及抽水系統修復更新；面積約 144m<sup>2</sup> 之步道整平作業；涼亭階梯木構造修復與補漆；清理凱米颱風過後倒木主要 5 處及周邊危險枯立木及斷枝修復作業，維護生態園區場域安全並提</p>

		<p>升整體遊園品質。</p> <p>九、使用砂糖與硼砂調配之液態餌劑，辦理生態園區疣胸琉璃蟻蟻害防治工作，設置餌站 200 處，以每一至二週更換一次為頻度，計更換 27 次，累計餌劑約 259.2L，以降低其族群數量。</p> <p>十、以生態教育園區為場域，受理解說導覽服務，共計受理 49 場次，3,058 人，對於宣導生態保育理念有所助益。</p> <p>十一、113 年度保育教育館來館參觀人數共計 53,180 人次，解說導覽 578 場，人次達 16,005 人次；妥善維護常設展示區，於 6 月及 12 月各 1 次館內維護作業；保育教育館放映室高畫質播放系統，共計放映場次 803 場，13,145 人次，貼心服務 56 次。更換保育教育館新特展：「保育我最行・一起平安歸」；辦理「2024 遇見愛自然的你友善市集星光電影院」活動，1,800 人次參加。</p> <p>十二、烏石坑研究中心累計培育苗木 7 種分別為臺東火刺木、后大埔石櫟、土肉桂、唐杜鵑、臺灣香檬、日本女貞及鳳凰山茶；持續施行動物籠舍、溫網室、苗圃平坦地、臨時工作房等設施及聯外道路定期維護管理；累計完成林地巡視 54 次，水源地巡視 6 次，重機具清除落石、危倒木 4 次；維修臺灣野山羊籠舍 1 座，熊舍、隔離室及辦公室周邊監視系統維修；平台地及聯外道路除草 2 次，蛙類夜間調查路線除草 2 次；水源地取水管路維修 1 次、大型動物食物冰櫃保養維修 2 次、發電機保養維修 1 次、大門遙控器維修更換 1 次；協助林業及自然保育署臺中分署進行松茂及泰安黑熊救援、醫療照護及野放工作。</p> <p>十三、完成藤枝研究中心轄區定期林地安全巡視(林區路線護管及巡邏箱查驗) 12 次、供水設施維護 6 次、以及聯外道路清理維護及林道除草作業 12 次；協助中研院自動錄音監測系統資料回收 12 次、本所野生動物組路殺系統化調查 2 次、以及七股研究中心聲景監測資料回收 12 次；配合林業及自然保育署屏東分署 6 月及 12 月 2 次高雄市-桃源 F001(藤枝 18K)大規模崩塌潛勢區「大規模崩塌兵棋推演及防災教育宣導」兵推演練。</p>
--	--	--

		<p>十四、執行合歡山高海拔生態系長期監測，於太魯閣國家公園境內合歡山地區架設紅外線自動相機；進行林地巡查及氣象資料蒐集等例行工作；完成太魯閣國家公園境內合歡山地區哺乳動物調查報告 1 篇。</p> <p>十五、黑面琵鷺生態展示館因進行結構物除鏽補強工程，去(112)年 4 月初起休館，至今(113)年 11 月 23 日重新開館，因應人力吃緊，每週五六日開館 3 天，截至 12 月 26 日參館共計 2,147 人次。積極辦理環境教育計畫辦理濕地推廣課程，包含戶外體驗 8 梯、校園推廣等 8 梯次、公民科學工作坊 2 梯，合計 466 人參與，活動內容包含知識饗宴與動手體驗，獲得參加師生熱烈迴響，獲得環境部頒發環境教育計畫績優單位。此外，協助黑面琵鷺傷病死鳥救援逾 30 隻次。</p>
<p>三、農業試驗發展</p>	<p>一、擴大國家航空影像服務暨農業生態時空資訊多元應用計畫</p>	<p>一、持續更新不同生物類群以資料筆數作為指標的生物類群比重、空間涵蓋度、時間涵蓋度等圖層，定義資料空缺已規劃資料搜集優先度，提高生物分布圖資建置之效益，並優化資料空缺視覺化圖台。</p> <p>二、持續建立生物多樣性開放資料的資料彙集與資料整合等流程的操作機制與資料流，作為即時運用跨來源資料建立生物分布圖資之作業程序依據。</p> <p>三、持續運作「臺灣生物多樣性資訊聯盟」夥伴關係與協作交流，辦理聯盟例行會議共 3 場，共 104 人次參與相關工作會議，成員來自政府單位與民間組織和企業。</p> <p>四、提供生物多樣性資料服務對象包括清華大學、觀察家生態顧問有限公司、新竹縣政府原住民行政處原民工程科等特殊申請案共 19 件。</p> <p>五、辦理生物多樣性資訊之技術、經驗、討論與推廣等活動共 3 場，共 924 人次參與。</p> <p>六、生物多樣性時空分布開放資料累積至 22,513,223 筆，較 112 年度成長 1,200,660 筆，成長幅度達 5.70%。</p> <p>七、生物多樣性時空分布資訊的涵蓋物種數成長至 28,787 種，較 113 年度成長 85 種，成長幅度達 0.30%。</p> <p>八、生物多樣性時空分布資訊服務的網站「臺</p>

		<p>灣生物多樣性網絡」網站瀏覽量達 1,243,122 次，較 112 年度成長幅度達 13.5%。</p> <p>九、開放資料下載與取用次數達 7,895 次，與 112 年度 8,089 次相近。</p> <p>十、行政院公共工程委員會「公共工程生態檢核資訊公開作業指引」將本計畫所支持的生物多樣性資訊與圖資取用列為「各階段生態檢核資訊即時公開」的重要參考指引，顯見本計畫成果對國家公共工程的重要性。</p> <p>十一、於日本、澳洲與臺灣舉辦的三場國際研討會上發表三篇口頭報告，提昇我國生物多樣性空間資訊網絡的國際能見度與對亞洲與太平洋區域的生物多樣性資訊發展貢獻。</p>
	<p>二、國土生態保育綠色網絡建置計畫</p>	<p>一、完成 165 種繁殖鳥於 2011-2021 年之族群變化趨勢分析(含綠網七大分區);出版 NYBC Taiwan 2023 十周年報告(中英版);完成 BBS Taiwan 2024 年低、中、高海拔調查,回收 435 樣區共 75,243 筆資料,454 位志工參與;合辦 NYBC 十周年暨南方鳥類論壇,97 人參加;eBird Taiwan 2024 累計新增清單 17.91 萬份,使用者累計 3,099 人,總紀錄超過 170 萬份;出版「2024 國家鳥類報告」完整及摘要版(中英版)。</p> <p>二、長期監測野生動物路死問題的路殺社公民科學資料庫全年正常運作,5,737 人次回報登錄路死動物,共新增 18,846 筆資料,其中保育類 826 筆,占 4.4%。爬行類新增 317 筆最多,鳥類 313 筆次之,哺乳類 181 筆,食蟹獐以 96 筆居首,為 113 年最多路殺死亡保育類;完成 127 個路殺熱點分析,51 個位於 26 條綠網保育軸帶內,濁水溪流域等 5 大保育軸帶熱點最多,亦已公開動物百大路殺熱點,並通知相關主管機關。</p> <p>三、關注物種臺北赤蛙族群與分布地點再勘查,持續進行桃園及新竹地區族群分布調查,總共調查 50 處樣點,其中有 3 處樣點發現個體,並且總共記錄到 26 筆(共 39 隻)個體分布位點紀錄;持續調查臺灣黃蘗、高氏柴胡及海米現況。成功培育 160 株臺灣黃蘗幼苗,並於翠峰地區設樣區標記 56 株天然小苗,存活率 16%。於</p>

		<p>霧社苗圃育成 32 株苗木回植原棲地，成活率 87.5%。完成高氏柴胡 2 族群採樣及分子親緣分析，培育 200 盆幼苗供保育使用。海米分布於福隆及馬祖，遺傳研究顯示其具低遺傳多樣性但具獨特 DNA 組成，福隆族群多樣性較高，建議視為不同保育單位進行保育策略。無性繁殖試驗成功分株海米 55 盆。</p> <p>四、完成哺乳動物 24 種、鳥類 58 種物種分布圖，累計完成 60 種陸域哺乳動物分布範圍，物種類群完成率達 73%，329 種鳥類(79%)，兩生類完成 28 種 (74%)，爬行類 76 種 (100%)。同時，受脅野生植物資料展示章節已完成建置，並將 989 種受脅植物評估內容上傳至臺灣野生植物資料庫供查詢、測試和使用。優化現況評估地圖線上系統，提供綠網關注物種時空分布查詢功能，有效支援調查規劃與研究應用需求。</p> <p>五、持續修訂瀕危物種保育行動計畫，更新生態背景與威脅項目，包括山椒魚地理分布、遺傳結構、棲地等研究成果；與各機關合作提出棲地改善與友善農業方案，如參與金門「生態服務給付暨保育行動交流會」發表歐亞水獺保育計畫；及協助企業於大紫蛺蝶保育活動中達成 ESG 目標；於瀕危物種平台會議，討論山麻雀、草鴉、熊鷹、歐亞水獺、豎琴蛙、山椒魚、金絲蛇、食蛇龜、柴棺龜等物種保育計畫，並修正相關內容，深化保育行動的實踐與推廣。</p> <p>六、完成豎琴蛙兩亞族群全年調查，凱米颱風導致日月潭族群減少 27%~41%，將監測結果通報土地管理單位，提供棲地改善建議，並協助日月潭乾涸蝌蚪至水體中補充族群數量。另與林業及自然保育署南投分署進行豎琴蛙棲地重要共域物種(龜及魚類)之會勘，並提供保育建議。域外保育人工圈養 172 隻豎琴蛙蝌蚪，成功繁殖至 467 隻；受理苗栗與南投 86 位農友的友善石虎農作認證，面積 133 公頃。處理南投禽舍石虎侵擾 12 件，其中 6 件為確認事件，提供改善建議，並追蹤 5 隻石虎個體，蒐集相關活動點位資料；臺灣狐蝠於花蓮及龜山島全年調查顯示狐蝠族群穩定，春夏活動頻繁並</p>
--	--	--

		<p>有幼蝠出生，食源植物多樣；綠島僅偶見食渣與排遺，無日擊個體，疑因開發與環境威脅影響；珠光鳳蝶於蘭嶼族群遺傳多樣性低，計畫利用 ddRAD-seq 技術評估族群狀態，並持續栽植馬兜鈴以改善棲地環境，颱風重創後啟用庇護場域，完成保育手冊推廣行動。</p> <p>七、共救接收容 62 個瀕危植物，救援包括：毛緣萼豆蘭(EN)、新竹石斛(EN)、觀霧豆蘭(EN)等 32 種野生植物；收容包括：極危臺灣石櫟(CR)、瀕危大武石櫟(EN)、香莎草蘭(EN)等 30 種；完成 6 種重點受脅植物種子預處理及繁殖試驗，以維持瀕危植物遺傳多樣性；輔導貢寮社區推動里山植物繁殖及技術訓練，促進在地保育工作；瀕危植物臺灣破傘菊(CR)200 株進行馴化與栽植測試，並於原生地回種葦草蘭與新竹腹水草。協助拍攝「翩翩飛回填間的葦草蘭」復育影片，深化保育成果。</p> <p>八、舉辦 2 場線上會議確認 113 年工作內容及「社區林業、里山倡議及國土綠網策略」三合一工作坊規劃，參與 6 場分區工作坊，並於 6/26 及 7/9 主辦臺中與南投場，共計 84 人次參與。活動強化分署與社區組織聯繫，凝聚共識，深化對社區保育策略工具的理解與應用。</p> <p>九、完成 26 場里山生物多樣性教育活動，鼓勵學生融入保育與食農教育，並舉辦 17 場臺灣黑熊環教課程、10 場保育推廣，以及 2 場社區參訪活動，強調人熊共生理念。簽署跨機關合作備忘錄，推動生物多樣性研究與保育。結合公民科學與生態教育，辦理 6 場志工培訓、13 場暑期生態體驗活動，以及 5 場偏鄉環教活動，促進企業與社會參與。11 月 30 日舉辦友善市集與星光電影活動，結合里山文化與公民科學，提升生物多樣性意識與主流化。整體觸及人數達 4,815 人次。</p>
--	--	---

(二)上年度已過期間(114年1月1日至6月30日止)計畫實施成果概述

工作計畫	實施概況	實施成果
<p>一、生物多樣性研究</p>	<p>一、野生動物多樣性研究</p> <p>(一) 蚯蚓標本比對。</p> <p>(二) 臺灣動物路死觀察網公民科學。</p> <p>(三) 臺灣瀕危兩棲類—臺北樹蛙保育遺傳研究。</p> <p>(四) 臺灣野生動物胃內含物蚯蚓名錄建立。</p> <p>(五) 生多所研究中心陸生軟體動物相調查及分析比較。</p> <p>(六) 在全球氣候變遷的框架下探討臺灣蝶類體型與海拔之間的變化關係。</p> <p>(七) 淺山農業行為及環境尺度下對蝴蝶生物多樣性之影響—以南投中寮為例。</p> <p>(八) 蜘蛛目功能特徵資料庫及功能多樣性之研究。</p> <p>(九) 野生動物標本典藏、管理與應用。</p> <p>(十) 野生動物救援及醫療之研究。</p> <p>(十一) 生多所野生動物救傷保育之環境教育計畫。</p> <p>(十二) 傷病野生動物疾病監測與臨床應用。</p> <p>(十三) 傷病食肉目多元採樣管道研析。</p>	<p>一、已蒐集維也納自然史博物館之環毛蚓標本館藏資料及相關文獻各1份。</p> <p>二、114年度至6月，共計有2,742人次新增回報路死動物資料8,083筆，238人次參與資料庫檢核與物種鑑定，完成8,167筆歷年資料鑑定(其中7,914筆為114年度新增之資料)。在動物遺體撿拾部份，計有24人寄送包裹31箱，共57件標本。路殺社資料庫維持正常運作，使用人次和瀏覽量維持穩定，114年度至6月使用人數計有172,838人、瀏覽量545,849頁次；路殺社資料庫自成立迄今累計瀏覽人數已超過192萬人，網站瀏覽量達986萬。114年度仍持續執行路死動物自主監控調查的社區專案計有13個，並已執行384次調查，記錄1,610筆路死動物。</p> <p>三、完成申請臺北樹蛙的保育類採集利用核准，並且進行野外夜間調查與採集總共23趟次。臺北樹蛙樣本收集方面，目前已完成6個縣市總共14個鄉鎮地區的樣本74隻。</p> <p>四、已完成30隻野生動物胃內含物蚯蚓樣本檢視，包括27隻鼬獾和食蟹獾、麝香貓及黃鼠狼各1隻。鼬獾所取食之蚯蚓已鑑定出一科三屬14種，均為鉅蚓科，最常取食之蚯蚓為參狀遠盲蚓以及福爾摩沙腔環蚓，後者為臺灣西部之特有種蚯蚓。食蟹獾所取食之蚯蚓則已鑑定出有參狀遠盲蚓以及福爾摩沙腔環蚓。麝香貓所取食之蚯蚓則鑑定出有天秤腔環蚓，該種為臺灣北部之特有種蚯蚓。黃鼠狼所取食之蚯蚓則鑑定出有布農腔環蚓，該種為臺灣中部之特有種蚯蚓。</p> <p>五、已進行2次本所4個研究中心陸生軟體動物資源調查，目前共記錄有七股研究中心17科32種濕地螺貝類、烏石坑研究中心17科41種蝸牛、藤枝研究中心16科42種蝸牛、合歡山研究中心14科23種蝸牛。比較這4個研究中心，七股研究中心蝸牛種類不多，以棲息在河口沙質濕地螺貝類為主，其中以海蜷科、簾蛤科及殼菜蛤科螺貝類個體數量最多；藤枝研</p>

		<p>究中心蝸牛種類數量最豐富，記錄有42種，其中以南亞蝸牛科的蝸牛種類最多(11種)；烏石坑研究中心蝸牛種類次之，種類個體以臺灣大臍蝸牛、臺灣盾蝸牛及臺灣豆蝸牛數量最多；合歡山研究中心蝸牛種類較少，僅記錄有23種，其中以蛞蝓類及低腰盾蝸牛數量最多。</p> <p>六、前兩季持續進行盤點本所過去(從1994年至2024年間)的蝶類標本資料，並蒐集相關文獻及資料，以及進行形態測量工作。目前盤點本所蝶類標本累積時間及數量均相當龐大，包含目前臺灣所有的科別(鳳蝶科、蛺蝶科、粉蝶科、灰蝶科及弄蝶科5科，超過300種的蝶種。並蒐集國內外相關文獻整理，以利用館藏標本瞭解臺灣蝶類在不同時間尺度下的表型變化與環境梯度之間的關係模式。</p> <p>七、已完成6次調查，樣區分成3種棲地類型(友善田區、慣行田區及雜木林)，並各具3個重複樣區，分布於南投縣南北中寮。已完成進行春、夏季蝶相調查各3次及秋季第1次調查，平均調查溫度27.25°C、平均調查濕度58.23%RH。114年度累計6次調查，並觀察到5科42種503隻次蝶類，分別為粉蝶科368筆、蛺蝶科83筆、鳳蝶科18筆、灰蝶科29筆及弄蝶科5筆。</p> <p>八、擴增調查資料388筆，目前共彙整39科491種臺灣產蜘蛛類特徵資料，已蒐集的特徵資料共有80項，平均每個物種蒐集特徵資料約25項(1-48項)。資料特徵累計最完整的項目包括頭胸部長和寬、腹部長和寬(皆達90%以上)，其次為體長、步足I-IV的長度等(達60%以上)。</p> <p>九、新增乾式哺乳動物、鳥類及蝶類標本265件；新增濕式爬蟲類、兩棲類及蚯蚓類標本蒐集276件；提供研究用標本檢視、比對、量測或借展6次；經由臺灣師範大學與本所合作研究，藉由典藏之琴蛙標本進行該種分類地位的釐清，證明臺灣與琉球的豎琴蛙有明顯的差異，為一個獨立物種，並加以命名。這個分類上的異動讓臺灣的特有種蛙類數量再加1種，而獲得新名字的「魚池琴蛙」。</p> <p>十、至114年度6月計醫療處理及死因傷病調查共687隻傷病野生動物，其中鳥類337</p>
--	--	---

		<p>隻(49.05%)最多，其次為哺乳類221隻(32.17%)，以及爬蟲類129隻(18.78%)。傷病原因：創傷318隻(46.29%)、人為飼養及查緝沒收143隻(20.82%)、幼年動物109隻(15.87%)、誤檢及誤闖人類環境12隻(1.75%)、中毒或消瘦虛弱與疾病需醫療73隻(10.63%)、協助其他單位野放訓練32隻(4.66%)。醫療處理結果為死亡321隻(46.72%)、野放65隻(9.46%)、住院調養中111隻(16.16%)及到站前死亡190隻(27.66%)。</p> <p>十一、執行野生動物教育宣導24場次，計有720人次參加。目前野生動物急救站粉絲專頁計有11萬人追蹤關注。與其他企業團體合辦專案活動，如擺攤活動，至彰化市地區宣導野生動物保育知識，共2場次，活動計有1,000人次參加。</p> <p>十二、於本所建立分子生物學檢驗，已篩檢90隻次，疾病初篩包含犬瘟熱病毒、小病毒、鉤端螺旋體、弓蟲及焦蟲等病原，目前檢驗結果小病毒陽性動物1隻，焦蟲陽性動物5隻，鉤端螺旋體陽性動物1隻，其餘皆呈現陰性。另外也建立微生物學檢驗方式，疑似細菌性感染的野生動物，進行細菌培養與藥物敏感性試驗，計有17件。採集疑似遭遊蕩犬貓攻擊的個體與樣本送驗，以瞭解確切傷病或死亡原因，計有48件，犬核酸陽性20件、貓核酸陽性4件、犬貓核酸皆呈現陽性1件。</p> <p>十三、送驗西部70隻食肉目野生動物，經狂犬病檢驗出9隻鼬獾為陽性。東部地區送驗8隻食肉目野生動物，經狂犬病檢驗均為陰性。送驗急救醫療救傷處置14隻食肉目動物血清進行狂犬病抗體檢測均為陰性。</p>
	<p>二、野生植物多樣性研究</p> <p>(一) 都市林綠屋頂植栽配置及光適應性潛力之研究。</p> <p>(二) 受脅與非受脅植物之遺傳差異與環境適應初探－以臺灣產殼斗科石櫟屬為例。</p> <p>(三) 受脅植物分布及受害潛勢地區評估。</p>	<p>一、本研究針對土肉桂、烏來月桃、象牙柿、火炭母草、濱當歸等5種臺灣原生及常見植物進行綠屋頂生理適應性評估，包括光反應曲線、氣體交換與葉綠素螢光參數分析。試驗結果顯示，在高光條件下，濱當歸的淨光合作用速率表現最佳，顯示其優異的光能利用潛力及耐高光性。螢光測定部分，土肉桂在不同光照強度下維持最高的光化學效率，並表現出良好的非光化學消散能力，同時也維持光</p>

	<p>(四) 不同施作農法對柑橘類果園地被碳通量及土壤微生物組成影響之研究。</p> <p>(五) 野生植物標本典藏之管理與應用。</p> <p>(六) 臺灣維管束植物調查與物候觀察上傳平台參與式公民科學之推動。</p> <p>(七) 細葉零餘子精油收率與定量分析。</p> <p>(八) 人工林伐採方式與強度對地被植物組成之影響。</p> <p>(九) 人工林伐採方式對樹冠及養分循環之影響。</p> <p>(十) 人工林伐採方式與強度對土壤微生物組成之影響。</p>	<p>合系統的電子傳遞速率，顯示其具備抗高光抑制與熱耗散的能力。</p> <p>二、已於3月20日、5月14至16日及6月25日，分別至南投縣魚池鄉蓮華池研究中心園區、屏東縣浸水營古道周邊及南投縣魚池鄉蓮華池研究中心動態樣區轄下，從事殼斗科目標物種之野外族群採集作業；採集樣本包括：小西氏石櫟、後大埔石櫟、杏葉石櫟、柳葉石櫟、南投石櫟、浸水營石櫟等目標物種。有關上半年度之採集物種清單，每份個體均保存2份枝條壓製引證標本，並以低溫保存乾燥葉片，以便後續萃取作業之進行。</p> <p>三、透過資料判釋與專家諮詢會議選取研究物種，最後選出示範物種為濱當歸，並確定研究區域範圍，整理目前可使用之環境影響評估因子，以及預測可能之關鍵影響評估因子，包含物理評估因子與空間地景生態因子計31項因子。</p> <p>四、已選擇友善農法及慣行農法各1個，各取3個樣點土壤，共6個樣點。以市售試劑盒套組進行土壤DNA萃取，萃取之DNA溶液進行品質及濃度檢測後，符合送件標準後送往定序公司進行定序。目前兩季量測結果，在CH量測因為為旱田，故顯現數值均不高，除了冬季慣行農法為4正值外，其餘均為負值。NO則是慣行農法在春季施用肥料，其值明顯高於友善淨生產力2(NCP)方面，春季友善農法高於慣行農法。將持續未來兩季監測，可獲得更明確的趨勢結果。</p> <p>五、新增野生植物標本403號；完成年度第1次標本館除蟲燻蒸；提供研究用標本檢視、比對、量測3次。</p> <p>六、累計上傳至臺灣野生植物資料庫之已鑑定野生植物照片或標本資料達193,143筆。瀏覽量450,000次。社團人數達2,826人，上傳人數累積達1,026人。受脅植物上傳156筆資料，運用公民科學家的志工模式進行系統性地協助調查各地受脅植物族群數量及變動情形，以獲取較完整族群資訊。</p> <p>七、已完成細葉零餘子精油指標成分之指紋圖譜及主成分定量，細葉零餘子目前已完成水淬溶液冷凍乾燥成分收集，並進行抗氧化活性、抗菌抗真菌活性、抗發</p>
--	---	---

		<p>炎活性、細胞毒性等分析，所有實驗均在進行中。</p> <p>八、第1季於2月中旬調查，許多植物剛從寒冬中甦醒，實為適合調查的起點，第2季於5月調查，增加更多地被植物資料，於砍伐區共紀錄66種維管束植物；於比較區共紀錄62種維管束植物，包括竹柏蘭、花格斑葉蘭、叢花百日青。</p> <p>九、針對屯原地區栓皮櫟人工林進行不同疏伐程度的生態監測，評估其對樹冠結構變動、溫室氣體通量及養分循環的影響。114年上半年已完成兩次監測，分別於2月25日（冬季）及5月8日（春季）進行。此次監測重點包含CO、CH與NO的通量變化。在CO通量方面，所有樣區皆呈現排放狀態。冬春季時，顯示疏伐後光照與通風條件改善，可能促進土壤異呼吸與根系活動，導致CO釋出增加。NO排放則於疏伐區顯著上升，顯示隨溫度上升與氮素礦化作用活化，疏伐區NO排放潛勢提升，後續需持續監測氮循環衍生之氣候風險。</p> <p>十、完成大型真菌調查，疏伐樣區僅於第3樣區的第3小區記錄到四種腐生真菌，分別為掌狀花耳、木耳、大孔多孔菌及針毛小菇，其餘的樣區內並未發現大型真菌；而在未疏伐的對照樣區3個樣區皆有記錄到大型真菌，第1樣區的第1小區記錄到掌狀花耳與松果小孢菌等2種腐生菌，及1種寄生性真菌南方靈芝；第2樣區於第1、2、3小區分別記錄到雲芝、松果小孢菌與大孢小口盤菌等3種腐生真菌；第3樣區記錄到粉紅栓菌與松果小孢菌等2種腐生真菌。</p>
	<p>三、生態系經營研究</p> <p>(一) 農業生態系長期監測—鳥類、兩棲類、爬行類。</p> <p>(二) 臺灣南海溪蟹保育策略研擬。</p> <p>(三) 全臺文蛤養殖池水鳥保育功能評估。</p> <p>(四) 運用聲景及公民科學資料建構物種豐度分布研究。</p> <p>(五) 嘉南海岸濕地重金屬</p>	<p>一、執行新竹峨眉、苗栗西湖、高雄燕巢、臺南麻豆、花蓮富里、臺東池上、臺東卑南、屏東枋山之鳥類、兩棲類及爬行類之調查工作。6月3日及4日出席農業生態長期生態監測年度研討會，以海報形式發表研討會論文1篇。</p> <p>二、完成臺灣南海溪蟹現狀回顧初評，包括物種描述、物種功用與價值、物種史料、現今分布與族群統計、棲地與資源評估、威脅因素分析及保育與管理等七大大面向。關於現今族群分布與棲地資源的資料不足部分，於第三、四季進行必要</p>

	<p>監測及蟹類生物群聚研究。</p> <p>(六) 生物多樣性友善農業參與式保證系統建置計畫。</p> <p>(七) 運用公民科學擴大對資料欠缺地區之淡水域生物普查。</p> <p>(八) 農地野生物及環境資源調查盤點與複合物種指標建立。</p> <p>(九) 人工林伐採地景重要生物多樣性指標變化。</p> <p>(十) 生物多樣性國際合作—由資料、資訊到治理。</p>	<p>之補充調查，後再修正威脅因素分析及保育與管理相關內容。</p> <p>三、本研究整理2022年至2024年冬季及過境期於彰化芳苑魚塭進行的漲潮鳥類調查資料進行分析。調查時沿線記錄岸鳥之種類、數量、座標位置，並依其停棲位置區分為塭堤、滿水位未露出池底之養殖中魚塭、露出池底但水域覆蓋面積&gt;10%之低水位整池魚塭、水域覆蓋面積&lt;10%之較乾的整池魚塭，以及非魚塭之其他棲地。依據鳥類調查資料初步篩選出有岸鳥停棲的381個塭堤(岸鳥<math>\geq</math>3隻)，其中有19個無法進入調查，其餘362個塭堤已完成棲地環境因子測量。</p> <p>四、114年度以臺灣本島度冬候鳥中的雁鴨科為目標類群，依據2023年臺灣鳥類名錄，篩選名錄中臺灣本島遷徙屬性包含度冬或過境的雁鴨科物種，並排除迷鳥以及難以區分紀錄個體是否為逸鳥的鴛鴦，目標鳥種共 27 種。建立雁鴨科季節間的相對豐度空間變化，以週為時間單位進行分析，將資料依據觀測日期分為52週，建立52個模型。於新北市貢寮區水梯田設置被動式聲學監測站1處，利用SILIC辨識梅山口樣站2023年全年夜間錄音資料，分析獲得黃嘴角鴉、領角鴉、鶇鴉及褐鷹鴉等4種鴉科鳥類聲音705,512筆。更新SILIC模型2次，可辨識物種增至272種，聲音增至390類，並辦理SILIC工作坊1場。利用低功耗的微控制器設計及組裝自動錄音機，以開發低成本的經濟型自動錄音模組。</p> <p>五、鹽水溪南岸民權抽水站附近的兇狠圓軸蟹族群因為道路施工，與鹽水溪之間的排水道被截斷，導致族群萎縮。青草崙堤防大衛擬厚蟹族群113年因棲地開挖消失，114年6月後已逐漸恢復。曾文溪橋調查結果顯示對於臺灣早招潮的影響比較大的是紅樹林繁生導致可棲息地壓縮。持續追蹤往年調查資料，透過全臺逐步調查，對應本計畫設置固定採樣站之樣區外，透過密集的調查釐清微棲地、潮汐、季節性變異之差異性，並與全臺的棲地特性交互比對。進行陸蟹棲地及繁殖調查，瞭解需保育物種對於棲地之需求，提供物種生態保育措施之具</p>
--	---	---

		<p>體建議。</p> <p>六、分別於3月4日及6月10日兩季，完成農地共56公頃之空拍及分析。於春季3月份，經由日、夜間各1次之生物多樣性調查，記錄發現哺乳類、鳥類、兩棲類、爬行類、魚類、螺貝類、環節動物類(蛭類)、昆蟲類及其他節肢動物類(馬陸、蜘蛛)等9類群共64種動物，記錄近2000筆隻次物種資料，其中彩鷓為珍貴稀有保育類野生動物。於5月23日及6月13日辦理2梯次「農田觀察家訓練計畫」，計130人次參與。</p> <p>七、已完成水域生物(魚類)公開與非公開資料清查及彙整資料清單一份，持續彙整魚類共19個資料集，合計共135,649筆資料。</p> <p>八、114年分別於1月、4月完成2季次(冬季、春季)農地植物調查。111年至114年第2季次植物調查期間共記錄88科396個物種，包括蕨類27種、石松類1種及被子植物368種；其中14種臺灣特有種；受脅植物4種，瀕危2種、易危2種(含營造區種植者)。114年春日水稻田調查記錄到2種臺灣特有種：火廣竹及山棕，2種受脅物種：田間鴨嘴草與地景營造種植之三葉埔姜；屋拉力文旦園調查記錄到5種臺灣特有種：臺灣青芋、包籜矢竹、越橘葉蔓榕、山棕、三葉崖爬藤，1種受脅物種：臺灣土鬩兒。新增農地野生物分布開放資料1,144筆，上半年累計達21,157筆。新增農地調查活動67筆，上半年累計達1,630筆。在柚子田區的有機田及慣行田皆可發現的蝴蝶共34種，有機田累計觀察到71種蝴蝶較慣行田(37種)多。稻田田區的有機田及慣行田，皆可發現的蝴蝶共25種，有機田累計觀察到48種，而慣行田為36種蝴蝶。</p> <p>九、第1季依據試驗設計規劃與林業保育署花蓮分署討論設置自動錄音地點實際地點，並進行2次樣區現勘。2024年颱風後，林道損毀嚴重，配合現地情形調整。第1季(3月)至林業保育署花蓮分署玉里工作站進行試驗設計與自動錄音操作教學。第2季由林業保育署花蓮分署同仁依據規劃持續於瑞穗林道與中平林道架設11台錄音機進行第2季錄音監測。完成第</p>
--	--	---

		<p>1季錄音資料分析，共辨識出19科30種鳥種，每台錄音機辨識出12至20種鳥種。</p> <p>十、確認及籌備辦理與美國康乃爾大學鳥類學研究室合作於臺灣辦理資料分析工作坊1場。前往澳洲布里斯本參加「2025年世界保育生物學大會」(於6月15-19日舉行)，並發表4份研究。完成臺日合作公民科學活動eBird臺灣與日本野鳥の会合作的「eBird臺灣X日本 找找山雀在哪裡？」系列活動1場。</p>
	<p>四、野生物資源管理研究</p> <p>(一) 植物紅皮書案例研究—以蒲公英屬、山柑屬及當歸屬為例。</p> <p>(二) 生態教育園區監測與經營管理之研究。</p> <p>(三) 臺灣野生物資料庫之經營管理。</p> <p>(四) 作物與農法生物多樣性資訊整合與創新。</p> <p>(五) 建構農業有益物種與最大化生態系服務之保育網絡。</p>	<p>一、針對臺灣蒲公英進行採樣，總共完成5個族群50個個體樣本採集、DNA萃取及細胞核ITS定序。細胞核ITS長度為680鹼基(bp)，包含4個變異bp；遺傳歧異度(<math>\pi</math>)為0.00056 (0.00029-0.00083)，以西湖具有較高之遺傳歧異度，苑裡及老梅遺傳歧異度最低。臺灣蒲公英共有5個Hd，並用以建立親緣網狀圖。</p> <p>二、完成各項解說牌與路面清潔、植株必要之修剪、外來種移除及農機具之維護等常態性經營管理業務，並受理解說導覽服務，發揮環境教育功能。完成蒐集培育之物種10種106株植物，維持園區原生植栽補充及種源保存需求。完成園區林下植物新(補)植工作22種329株，以營造仿自然的複層林相，提高生物多樣性。提供周邊社區民眾、機關或學校綠美化用，計苗木30種203株。完成114年1-6月氣象資料蒐集。</p> <p>三、完成野生植物資料庫及標本館等相關系統第1、2季資料庫系統管理維護及資料備份作業。新增野生植物調查資料、植物標本資料、植物特徵屬性描述資料，上傳至資料庫4,796筆，新增影像7,511張。蒐集彙整植物物候資料，完成物種對應、物候資料清理、分類、欄位規整。物種描述資料內容增補及標本資料內容檢核修訂15,328筆。期中統計至6月，累計植物相關資料庫網站瀏覽人次計59,137人次。完成「野生植物關聯系統擴充及動物標本館管理系統優化案」系統、功能需求規劃及確認。</p> <p>四、蒐集不同來源的農地生物多樣性生物資料，計2個資料集與2個公民科學專案完成水稻、文旦2種作物生物多樣性資料基礎欄位訂定。完成慣行、有機2種農法生</p>

		<p>物多樣性資料基礎欄位訂定。進行資料整合與分析處理異質性資料的整合問題，清理、檢核、轉換資料，計211,978筆。</p> <p>五、完成蒐集以蜜蜂為主的物種出現紀錄資料超過1000筆。完成物種分布建模與地景要素分類之地面調查資料300筆。整合物種出現點位座標與所在的環境資料，包含遙測變項的光譜指標、地形與土地利用類型等共計24個變項，各資料來源分別為Sentinel2衛星影- 1 -1140956_CM像、內政部和ESA WorldCover資料集。運用最大熵、隨機森林與梯度增強機器演算技術進行物種分佈建模。</p>
	<p>五、保育推廣研究</p> <p>(一) 臺灣野生物生存威脅認知。</p> <p>(二) 環境教育推廣建構生物多樣性永續暨淨零綠生活。</p> <p>(三) 生物多樣性出版品與教育推廣應用之研究。</p> <p>(四) 生物多樣性推廣教育之發展與應用研究—保育教育館為例。</p>	<p>一、教案發展：製作完成教案1式(臺灣黑熊生態知識及里山相關議題)。校園學童作課程：6月底前已完成辦理校園學童講座課程13場次、558人次參與。一般民眾與社區宣導：5/23完成辦理第一梯次農田觀察家工作坊，共89人參與，6/13完成辦理第二梯次農田觀察家工作坊，共41人參與；4/29-30完成辦理中區里山實務工作坊1場次、40人參與。</p> <p>二、提供生物多樣性宣導及環境教育方案服務，以生物多樣性保育、公民科學家的養成，促進生物多樣性主流化，辦理中小到校服務暨戶外教育，辦101梯次，計1,938位參與。辦理到校推廣服務，辦理13梯次，計558位參與。以 iNaturalist 與公民科學觀察記錄應用在生物多樣性調查以及生態保育上，規劃志工參與型課程與戶外觀察活動，分別在5/2與臺中市風景區管理處、6/30國立臺灣大學生物資源暨農學院實驗林管理處所合作，培力志工成為具備物種紀錄與教育推廣能力的生態觀察者，計2場次，總計56人次參與培訓。</p> <p>三、出版推廣性刊物《自然保育季刊》第129期及第130期、學術性刊物《台灣生物多樣性研究》第27卷第1期及第2期、出版自然保育相關資訊之《農業部生物多樣性研究所113年度年報》。配合環境教育聯盟及夥伴單位進行環教推廣活動共計3場，分別為「中區環境教育設施場所成果交流嘉年華」、「台灣積體電路公司暨中區環境教育設施場所聯合行銷活動」</p>

		<p>及「臺灣大學生物資源暨農學院實驗林管理處中區環境教育聯盟聯合推廣活動」。</p> <p>四、保育教育館民眾服務：1-6月提供274次團體、6,509位民眾導覽解說服務。播放高畫質影片332場次，有4,902位民眾觀看。提供民眾27次的貼心服務。1-6月合計有24,779位民眾入館參觀。持續辦理「一起平安歸—建構友善生態道路」特展。</p>
	<p>六、研究中心經營研究</p> <p>(一) 烏石坑低海拔生態系長期監測之研究。</p> <p>(二) 圈養臺灣黑熊之動物福利改善及維護 II。</p> <p>(三) 臺灣產蘆葦屬植物親緣地理及棲地喜好之研究。</p> <p>(四) 藤枝中海拔生態系長期監測之研究。</p> <p>(五) 臺灣中、高海拔鳥類遺傳物質之系統化採集及應用。</p> <p>(六) 合歡山高海拔生態系長期監測之研究。</p> <p>(七) 七股濕地生態系長期監測之研究。</p> <p>(八) 西南沿海典型濕地水鳥組成與農漁生產型態關聯分析。</p>	<p>一、烏石坑研究中心累計完成蛙類調查6次(每月1次)，結果共紀錄14種1,054隻次，鳥類監測調查6次(每月1次)，記錄28科58種，共1,373隻次的鳥類，其中保育類野生鳥類共20種，新記錄到1種鳥類，為外來種之白腰鵲鴝。黑翅螢發生期介於4月1日至6月1日，4月16日至4月29日為高峰期，數量估算約5,000~6,000隻；完成每日氣象資料蒐集。累計完成林地巡視26次，水源地巡視及維護4次，重機具清除落石、危倒木3次，人力清除落石、危倒木2次，聯外道路除草1次。</p> <p>二、黑熊阿里與小黑妞於5月22日~6月8日期間曾進行騎乘交配。前2季累積完成環境或設施豐富化2次，小型物件或餵食豐富化平均每周4次。每周平均進行動物醫療照護訓練5次/隻。醫療及健康管理:持續為黑熊阿里刻板行為提供藥物治療。進行黑熊小黑妞腳底板傷口治療。另獸醫師提供中藥藥劑作為3隻黑熊保健使用。累計完成2次黑熊行為觀察與記錄。5月7~8日進行黑熊年度健檢。4月10日救援個體卓溪阿嬭熊移入研究中心，進行傷口護理及照養觀察。</p> <p>三、前往全臺灣各地，調查蘆葦屬植物之棲地，並採集樣本，所採集之樣本，除製備抽取DNA之樣本外，另壓製烘乾之蠟葉標本，作為引證標本，共採集臺灣產蘆葦屬標本30份。</p> <p>四、完成海拔1,400m、1,600m、及1,800m三個梯度12具紅外線自動相機今114年第1-5月資料回收與判讀整理。分別完成哺乳類、鳥類、兩棲爬行類、蛾類和螢火蟲日、夜間穿越線及定點調查取樣6次。期間紀錄哺乳類動物8科12種，包含6種保育類野生動物；累計記錄鳥類30科61種，2,707隻次，包含特有種20種及特有</p>

		<p>亞種23種，以及保育類24種；兩棲類合計2科4種，74隻，其中莫氏樹蛙及盤古蟾蜍為特有種；爬行類記錄1科1種，3隻次；為非調查時段記錄之特有種斯文豪氏攀蜥；燈光誘集法記錄31種可辨識至種之鱗翅目昆蟲；日間穿越線調查則記錄17種可辨識至種之鱗翅目昆蟲。另有螢火蟲4種，包含特有種紅胸黑翅螢及少見種南華鋸角螢。</p> <p>五、採集鳥類遺傳物質樣本16種50件；錄製臺灣鳥類之領域鳴唱10種，每種各5隻雄性個體之2-3則曲段。辦理寒假鳥類標本製作研習班3梯次，推廣鳥類標本典藏及運用體驗研習4場次，共計學員人數200人。</p> <p>六、合歡山高海拔生態系林地巡視3次以上；定期定點調查合歡山區原生植物之物候，共記錄被子植物330種；蕨類植物100種。</p> <p>七、完成七股瀉湖及紅樹林保護區水質及魚類每季採樣3次，共紀錄魚類34科73種800尾，個體數較去年稍增。以大鱗鯪及圈頸鰻個體數較多，分別占13.0%及8.4%。於第16屆臺灣濕地生態系研討會發表2017到2021年魚類調查資料之分析結果。主要結論：1.七股瀉湖的優勢科為鰻科、鯪科、鰻科；2.河口及瀉湖淺水區之魚類群聚結構有差異，物種數以河口環境為多；3.河口環境歷年優勢物種變化較大。</p> <p>八、已完成臺南市北門區三寮灣紅蔥田樣區劃設，共計203坵塊。已完成臺南市北門區三寮灣1月至5月每月進行一次鳥類監測，共計5次，北門區三寮灣1~5月份鳥類監測，共記錄到20科33種1,321隻次；6月份預計於6/27執行。已完成水鳥棲地使用分群1式。</p>
二、一般行政	基本行政工作維持，野生動物急救站、保育教育館、研究中心經營管理	<p>一、維持生多所野生動物急救站全年無休，收治民眾與政府單位送交傷病動物及死亡動物屍體，至6月30日止，共處理傷病死亡野生動物759隻次。</p> <p>二、持續與林業及自然保育署及動植物防疫檢疫署合作，發揮政府一體施政效能。</p> <p>三、運用野生動物救傷價值再延伸，與國內宗教團體財團法人福智佛教基金會及佛教臺中蓮社合作，推動「傷癒野生動物</p>

		<p>放生與環境教育活動」。</p> <p>四、協助國內地方政府傷病野生動物後送處理與緊急醫療支援服務。</p> <p>五、積極辦理保育教育館教育推廣，提供 274 次團體、6,509 位民眾導覽解說服務。播放高畫質影片 332 場次，有 4,902 位民眾觀看。提供民眾 27 次的貼心服務。共有 24,779 位民眾入館參觀。</p> <p>六、教育訓練：辦理環境教育課程 132 場 5,544 人次。</p> <p>七、活動辦理：本所保育教育館辦理「蛇來蛇去」遊戲、兒童節連假趣味活動及結合集鎮「里山倡藝」及「和平國小學童美術展」等活動，總計 3 梯 2,312 人參加。</p> <p>八、與持續辦理「保育我最行——一起平安歸建構生態黝暗道路」特展。</p> <p>九、完成生態園區多項重要設施維護，包含涼亭步道、告示牌、天然栽植環境、生態池、噴灌系統及抽水系統之定期巡檢及維修更新，維護生態園區場域安全並提升整體遊園品質。細項包含持續補充鋪設全區碎石步道整平作業；抽水系統管線漏水維修；溫室噴灌系統馬達更換及控制箱維修；九曲橋木板護木漆維護；路面青苔清理、溪流區淤積清理、移除蜂窩 3 處、移除外來種魚苗逾千餘隻、枯枝落葉修剪、大型倒木移除 3 處。</p> <p>十、持續辦理園區蟻害控制作業，設置 200 處餌劑，以每一至二週更換一次為頻度，計更換 12 次，累計餌劑約 115.2L 已有效控制區內蟻害。</p> <p>十一、以生態教育園區為場域，受理解說導覽服務，共計受理 49 場次，2,066 人，對於宣導生態保育理念有所助益。</p> <p>十二、低海拔瀕危、珍貴或特有植物培育至少 3 種，並進行傷癒後及研究用野生動物 4 種(亞洲黑熊、臺灣獼猴、白鼻心及臺灣野山羊)收容照養。</p> <p>十三、進行辦公廳舍、員工宿舍及餐廳、小木屋、動物收容籠舍、溫室、蕨類園、水生植物區、烏來杜鵑異地保存區、裸子植物區、殼斗植物區及珍貴稀有植物區等動植物設施之經常性管理維護，並進行定期全面環境維護 1 次以上；進行環境教育生態推廣導覽 100 人次以上。</p>
--	--	---

		<p>十四、辦理聯外道路及轄內林道約 4.5 公里、試驗地之日常維護、水源取水區及災害緊急搶修工作，並進行定期林地巡視 52 次以上。</p> <p>十五、與嘉義大學進行學術及教學合作，提供研究設施供繁殖鳥類調查計畫及其他公民科學活動。持續收集環境因子資料 2,500 筆以上，累積低海拔地區之基本環境資料。</p> <p>十六、完成藤枝研究中心轄區定期林地安全巡視(林區路線護管及巡邏箱查驗) 6 次、供水設施維護 3 次、以及聯外道路清理維護及林道除草作業 2 次。</p> <p>十七、協助中研院自動錄音監測系統資料回收 6 次，本所野生動物組路殺系統化調查 2 次、以及七股研究中心聲景監測資料回收 6 次。</p> <p>十八、配合農業部林業及自然保育署屏東分署與國立成功大學參加於高雄市桃源區森濤派出所辦理之「高雄市-桃源 F001(藤枝 18K)大規模崩塌潛勢區大規模崩塌兵棋推演及防災教育宣導」工作。</p> <p>十九、合歡山研究中心累計完成植物調查 6 次(每月 1 次)，結果共紀錄 300 種；鳥類監測調查 1 次，記錄 38 種。完成每日氣象資料蒐集。累計完成林地巡視 6 次，水源地巡視及維護 4 次。</p> <p>二十、黑面琵鷺生態展示館 113 年 11 月 23 日重新開館，每週五六日開館 3 天，截至 114 年 6 月 30 日參館共計 6,650 人次。積極辦理環境教育計畫辦理濕地推廣課程，包含戶外體驗 5 梯、校園推廣等 6 梯次，合計 320 人參與，活動內容包含知識饗宴與動手體驗，獲得參加師生熱烈迴響，另外也有一組親子自費參加黑面琵鷺環教課程。此外，協助黑面琵鷺傷病死鳥救援 6 隻次。</p>
<p>三、農業試驗發展</p>	<p>一、擴大國家航空影像服務暨農業生態時空資訊多元應用計畫</p>	<p>一、持續更新不同生物類群以資料筆數作為指標的生物類群比重、空間涵蓋度、時間涵蓋度等圖層，定義資料空缺以規劃資料搜集優先度，提高生物分布圖資建置之效益，並於視覺化平台上線線新功能「物種海拔分布圖」。</p> <p>二、持續建立生物多樣性開放資料的資料彙集與資料整合等流程的操作機制與資料流，作為即時運用跨來源資料建立生物</p>

		<p>分布圖資之作業程序依據。持續辦理 eBird、iNaturalist、GBIF 等開放資料集之更新，並逐步規劃臺灣生物多樣性資訊聯盟資料之介接機制。</p> <p>三、持續運作「臺灣生物多樣性資訊聯盟」夥伴關係與協作交流，辦理聯盟例行會議共 7 場，共 130 人次參與相關工作會議，成員來自政府單位與民間組織和企業。</p> <p>四、供生物多樣性資料服務包括山河海有限公司、臺大實驗林、觀察家生態顧問有限公司、社團法人台灣河溪網協會等資料申請與開放協作案共 19 件。</p> <p>五、辦理生物多樣性開放資料之技術、經驗、討論與推廣等活動共 2 場，共 156 人次參與。</p> <p>六、生物多樣性時空分布開放資料累積至 27,094,724 筆，較 113 年底成長 4,746,196 筆，成長幅度 21.24%。</p> <p>七、生物多樣性時空分布開放資料累積物種數成長至 29,597 種，較 113 年度成長 810 種，成長幅度 2.81%。</p> <p>八、生物多樣性時空分布資訊服務的網站「臺灣生物多樣性網絡」網站 114 年瀏覽量已達 971,432 次，較 113 年同期成長幅度 47.28%。</p> <p>九、開放資料下載與取用次數達累計達 41,321 次，114 年度總計 6,236 次，與 113 年度同期 7,033 次相近。</p> <p>十、以口頭報告參加 2025TGIS 地理資訊學會暨學術研討會，推廣生物多樣性開放資料於不同技術領域之能見度並提升技術交流應用之可能性。</p>
	<p>二、國土生態保育綠色網絡建置計畫</p>	<p>一、臺灣狐蝠與珠光鳳蝶保育：持續調查臺灣狐蝠分布與食源植物，蘭嶼珠光鳳蝶因颱風銳減，捕獲 2 隻幼蟲育成供遺傳研究，並推動保育教育活動。</p> <p>二、中區里山基地推廣：辦理夥伴網絡交流工作坊，促進部落、社區與機關合作，共同推動生產、生態與生活整合。</p> <p>三、野生植物救援與復育：收容 31 種瀕危植物，進行繁殖、補植與監測，並於學校推廣保育教育。</p> <p>四、豎琴蛙與石虎保育：完成豎琴蛙棲地監測與救援行動，新增石虎友善農地 14.7 公頃，持續追蹤 6 隻野放個體。</p>

		<p>五、生物多樣性資料與熱點分析：新增 5.2 萬筆生態資料，更新保育軸帶範圍與時空分布圖，繪製全臺 261 種蝶類分布。</p> <p>六、保育教育與公民參與：執行 98 場次 1,877 人次環教推廣，運用愛自然 iNaturalist 推動生態教育與公民科學。</p> <p>七、鳥類監測成果：彙整臺灣繁殖鳥調查與新年數鳥調查資料共逾 43 萬筆鳥類紀錄，eBird Taiwan 鳥類資料庫使用者與資料量成長顯著。</p> <p>八、路殺監控與應變：新增 7,914 筆路死資料，毒蛇與鼬獾點位逾 1.7 萬筆資料供疾管署應用。</p> <p>九、瀕危植物域外保育：執行重點植物種子蒐集與繁殖試驗，落實保育與教育雙重目標。</p>
--	--	--

本頁空白

# 貳、主要表

**農業部生物多樣性研究所**  
**歲入來源別預算表**

中華民國115年度

單位：新臺幣千元

經資門併計

科 目				本年度 預算數	上年度 預算數	前年度 決算數	本年度與 上年度比較	說 明
款	項	目 節	名稱及編號					
			合 計	2,022	2,022	2,710	-	
2			0400000000 罰款及賠償收入	4	30	4	-26	
	166		0451100000 生物多樣性研究所	4	30	4	-26	
		1	0451100300 賠償收入	4	30	4	-26	
		1	0451100301 一般賠償收入	4	30	4	-26	本年度預算數係廠商違約逾期交貨或完工之賠償收入。
3			0500000000 規費收入	900	840	1,126	60	
	136		0551100000 生物多樣性研究所	900	840	1,126	60	
		1	0551100300 使用規費收入	900	840	1,126	60	
		1	0551100306 場地設施使用費	900	840	1,126	60	本年度預算數係保育教育館門票收入。
4			0700000000 財產收入	42	42	124	-	
	179		0751100000 生物多樣性研究所	42	42	124	-	
		1	0751100100 財產孳息	42	42	114	-	
		1	0751100101 利息收入	-	-	77	-	前年度決算數係專戶存款之利息收入。
		2	0751100103 租金收入	42	42	37	-	本年度預算數係員工消費合作社等場地租金收入。
		2	0751100500 廢舊物資售價	-	-	11	-	前年度決算數係出售報廢財產及廢舊物品等收入。
7			1200000000 其他收入	1,076	1,110	1,456	-34	
	176		1251100000 生物多樣性研究所	1,076	1,110	1,456	-34	
		1	1251100200 雜項收入	1,076	1,110	1,456	-34	
		1	1251100201 收回以前年度歲出	-	-	67	-	前年度決算數係收回以前年度員工生育補助款繳庫數。
		2	1251100210 其他雜項收入	1,076	1,110	1,389	-34	本年度預算數係借用宿舍員工自

**農業部生物多樣性研究所**  
**歲入來源別預算表**

中華民國115年度

單位：新臺幣千元

經資門併計

科 目				本年度 預算數	上年度 預算數	前年度 決算數	本年度與 上年度比較	說 明
款	項	目	節					
								薪資扣回繳庫數、宿舍管理費、出售出版品及招標文件工本費等收入。



**農業部生物多樣性研究所**  
**歲出機關別預算表**

中華民國 115 年度

經資門併計

單位：新臺幣千元

科 目				本年度 預算數	上年度 預算數	前年度 決算數	本年度與 上年度比較	說 明	
款	項	目	節						名稱及編號
								助費84千元。	
								2. 本年度預算數之內容與上年度之比較如下： (1) 人員維持費161,415千元，較上年度伸算增列調整待遇等經費7,088千元。 (2) 基本行政工作維持費22,468千元，較上年度減列辦理生物多樣性教育推廣等經費1,733千元。	
		3		5651102000 農業試驗發展	36,000	25,127	27,921	10,873	1. 本年度預算數36,000千元，包括業務費28,271千元，設備及投資7,729千元。 2. 本年度預算數之內容與上年度之比較如下： (1) 新增以自然為本推動國土生態綠網行動計畫經費32,000千元。 (2) 新增強勢外來入侵種移除防治及復育計畫經費1,500千元。 (3) 新增無人載具產業發展統籌型計畫經費2,500千元。 (4) 上年度擴大國家航空影像服務暨農業生態時空資訊多元應用計畫業已編竣，所列6,701千元如數減列。 (5) 上年度國土生態保育綠色網絡建置計畫(111-114年)業已編竣，所列18,426千元如數減列。
		4		5651109000 一般建築及設備	930	-	-	930	
			1	5651109011 交通及運輸設備	930	-	-	930	新增購置四輪傳動客貨兩用車1輛經費如列數。
		5		5651109800 第一預備金	80	80	-	-	仍照上年度預算數編列。

# 參、附 屬 表

**農業部生物多樣性研究所  
歲入項目說明提要表**

中華民國115年度

單位：新臺幣千元

來源子目及細目與編號	0451100300 賠償收入	-0451100301 -一般賠償收入	預算金額		4	承辦單位	秘書室
<b>歲 入 項 目 說 明</b>							

一、項目內容

辦理各項採購事項，廠商因逾期交貨依合約規定所收之賠償收入。

二、法令依據

依據各項採購合約及相關法令辦理。

金 額				及 說 明			
款	項	目	節	名 稱	金 額	說	明
2				0400000000 罰款及賠償收入	4		
	166			0451100000 生物多樣性研究所	4		
		1		0451100300 賠償收入	4		
			1	0451100301 一般賠償收入	4	廠商違約逾期交貨之賠償收入。	

**農業部生物多樣性研究所  
歲入項目說明提要表**

中華民國115年度

單位：新臺幣千元

來源子目及細目與編號	0551100300 使用規費收入	-0551100306 -場地設施使用費	預算金額	900	承辦單位	保育推廣組
<b>歲 入 項 目 說 明</b>						

一、項目內容

保育教育館開放參觀門票收入。

二、法令依據

農業部生物多樣性研究所保育教育館清潔維護費收費標準辦理。

金 額				及 說 明		
款	項	目	節	名 稱	金 額	說 明
3	136	1		0500000000 規費收入	900	
				0551100000 生物多樣性研究所	900	
				0551100300 使用規費收入	900	
			1	0551100306 場地設施使用費	900	保育教育館開放參觀門票收入900千元(全票60元x6,500人=390,000元；優待票30元x5,000人=150,000元；團體票40元x9,000人=360,000元)。

**農業部生物多樣性研究所  
歲入項目說明提要表**

中華民國115年度

單位：新臺幣千元

來源子目及 細目與編號	0751100100 財產孳息	-0751100103 -租金收入	預算金額	42	承辦單位	秘書室
<b>歲 入 項 目 說 明</b>						

一、項目內容

本所員工消費合作社等租金收入。

二、法令依據

依據國有財產法第28條規定辦理。

金 額				及 說 明		
款	項	目	節	名 稱	金 額	說 明
4	179	1		0700000000 財產收入	42	
				0751100000 生物多樣性研究所	42	
				0751100100 財產孳息	42	
				0751100103 租金收入	42	

**農業部生物多樣性研究所  
歲入項目說明提要表**

中華民國115年度

單位：新臺幣千元

來源子目及細目與編號	1251100200 雜項收入	-1251100210 -其他雜項收入	預算金額	1,076	承辦單位	人事室、秘書室、保育推廣組
<b>歲 入 項 目 說 明</b>						

一、項目內容

銷售出版品及招標文件之收入、借用宿舍員工自薪資扣回繳庫數及宿舍管理費收入、學員宿舍清潔費收入、國有不動產設置太陽光電發電設備之售電回饋金收入。

二、法令依據

1. 依據政府出版品管理要點及政府採購法。
2. 依據全國軍公教員工待遇支給要點第4點及行政院人事行政局100年6月28日局授住字第1000301726號函。
3. 本所學員宿舍使用管理注意事項。
4. 依據國有財產法第28條規定及國有公用不動產收益原則辦理。

金 額 及 說 明						
款	項	目	節	名 稱	金 額	說 明
7				1200000000 其他收入	1,076	
	176			1251100000 生物多樣性研究所	1,076	
		1		1251100200 雜項收入	1,076	
			2	1251100210 其他雜項收入	1,076	1. 銷售出版品及招標文件收入160千元。 2. 借用宿舍員工自薪資扣回繳庫數187千元(700元x14人x12月=117,600元；600元x9人x12月=64,800元；400元x1人x12月=4,800元)及宿舍管理費274千元(18戶x1,267元x12月=273,672元)，合計461千元。 3. 學員宿舍等場地清潔費收入400千元(200房x800元=160,000元；150房x1,600元=240,000元)。 4. 太陽光電發電設備之售電回饋金55千元。

# 農業部生物多樣性研究所 歲出計畫提要及分支計畫概況表

經資門併計

中華民國115年度

單位：新臺幣千元

工作計畫名稱及編號	2521101000 生物多樣性研究	預算金額	67,622
<p>計畫內容：</p> <ol style="list-style-type: none"> <li>1. 傷病食肉目多元採樣管道研析。</li> <li>2. 臺灣動物路死觀察網公民科學。</li> <li>3. 臺灣瀕危兩棲類—臺北樹蛙保育遺傳研究。</li> <li>4. 臺灣野生動物胃內含物蚯蚓名錄建立。</li> <li>5. 淺山農業行為及環境尺度下對蝴蝶生物多樣性之影響—以南投中寮為例。</li> <li>6. 氣候變遷對臺灣特有種蜥蜴—臺灣草蜥食性及腸道共生菌相的影響。</li> <li>7. 蛛形動物調查及標本館藏資料庫系統之建置。</li> <li>8. 臺灣西部國家級濕地螺貝類相調查。</li> <li>9. 臺灣穿山甲救傷保育與野放計畫。</li> <li>10. 野生動物救援及醫療之研究。</li> <li>11. 生多所野生動物救傷保育之環境教育計畫。</li> <li>12. 傷病野生動物疾病監測與臨床應用。</li> <li>13. 野生動物標本典藏、管理與應用。</li> <li>14. 花蓮原民部落農業生物多樣性網絡之功能效益及應用策略評估。</li> <li>15. 都市林綠屋頂植栽配置及光適應性潛力之研究。</li> <li>16. 受脅與非受脅植物之遺傳差異與環境適應初探—以臺灣產殼斗科石櫟屬為例。</li> <li>17. 受脅植物分布及受害潛勢地區評估。</li> <li>18. 烏石坑研究中心野生植物保育場域建置—臺灣受脅及原生蘭科植物種原收集之研究。</li> <li>19. 筍白筍混植滿江紅對於藻類多樣性與產量影響之研究。</li> <li>20. 開發具有尿石素A生產潛力之含鞣花酸單寧植物副產物。</li> <li>21. 野生植物標本典藏之管理與應用。</li> <li>22. 人工林伐採方式與強度對地被植物組成之影響。</li> <li>23. 人工林伐採方式對樹冠及養分循環之影響。</li> <li>24. 人工林伐採方式與強度對土壤微生物組成之影響。</li> <li>25. 農業生態系長期監測—野生動物。</li> <li>26. 陽明山澤蟹保育策略研擬。</li> <li>27. 紅皮書受脅植物空間分布圖資建置。</li> <li>28. 探討廢曬鹽田魚類組成與環境因子關係。</li> <li>29. 擴大推動公民科學參與淡水域生物調查。</li> <li>30. 生物多樣性友善農業參與式保證系統建置計畫。</li> <li>31. 河防設施設計與布置生態友善改善工程自然協作研究。</li> <li>32. 人工林伐採地景重要生物多樣性指標變化。</li> <li>33. 生物多樣性國際合作—由資料、資訊到治理。</li> <li>34. 氣候變遷對我國生物多樣性影響之研析。</li> <li>35. 植物紅皮書案例研究—以蒲公英屬、山柑屬及當歸屬為例。</li> <li>36. 生態教育園區監測與經營管理之研究。</li> <li>37. 建構農業有益物種與最大化生態系服務之保育網絡。</li> <li>38. 臺灣野生動物資料庫之經營管理。</li> <li>39. 作物與農法生物多樣性資訊整合與創新。</li> <li>40. 整合遙測數據與機器學習預測物種微棲地適宜性。</li> <li>41. 臺灣野生動物生存威脅認知。</li> <li>42. 環境教育推廣建構生物多樣性永續暨淨零綠生活。</li> <li>43. 生物多樣性出版品與教育推廣應用之研究。</li> <li>44. 生物多樣性推廣教育之發展與應用研究—保育教育館為例。</li> <li>45. 圈養臺灣黑熊之動物福利改善及維護III。</li> <li>46. 烏石坑低海拔生態系長期監測之研究。</li> <li>47. 臺灣產高粱屬植物(禾本科)關鍵形態特徵變異分析</li> </ol>	<p>預期成果：</p> <ol style="list-style-type: none"> <li>1. 送驗狂犬病疫區及非疫區救傷與路死食肉目野生動物檢體30隻次，東部地區救傷與食肉目野生動物檢體15隻次。</li> <li>2. 維護路殺社資料庫全年正常運作，完成兩季系統化路死動物同步大調查及資料回收、整理和分析，並持續推動和維持至少8件社群型調查專案。</li> <li>3. 收集臺北樹蛙野外族群遺傳樣本至少96隻(含前一年度樣本數量)，並完成所有樣本遺傳實驗、數據分析及報告撰寫。</li> <li>4. 依形態及DNA條碼完成至少40隻野生動物之胃內含物蚯蚓種類鑑定，建立野生動物胃內含物蚯蚓名錄。</li> <li>5. 建置農業生態系之蝶類群聚組群，並探討慣行農法農地及友善環境農法農地之生物多樣性指數及均勻度指數，預期友善環境農法農地能支持較高比例的生物多樣性組成。然而，兩種農地類型的生物多樣性組成預期皆比次生林環境所能提供的功能明顯來的比較低，且周圍地景樣貌亦是重要環境因子。</li> <li>6. 建立臺灣草蜥腸道菌相及食性多樣性的基礎資料庫，搭配長期生態監測及研究，期獲得臺灣草蜥在生態、腸道共生菌相以及食性在長時間的變化以及與環境之間的關聯性，建立長期生態指標系統。</li> <li>7. 完成現有15,000份標本館藏資料的清理和轉移，以及後續新增資料的登錄、管理和數位化機制；建立標準化標本拍照作業流程，並進行館藏標本的數位影像化處理，包括標本檢視、影像拍攝、影像疊圖、資料輸入與校對；開發資料登錄、管理與展示系統，建立友善使用的視覺化工具，並確保錯誤回報皆更新。</li> <li>8. 完成臺灣西部各縣市21個國家級濕地螺貝類名錄，完成比較臺灣西部各縣市21個國家級濕地螺貝類物種差異及分布現況，建立濕地重要螺貝類的基因條碼及親緣關係。</li> <li>9. 建立野生動物急救站穿山甲照養及形質紀錄格式、穿山甲訓練評估表及野放訓練評估表。</li> <li>10. 處理傷病野生動物500隻；完成40件的醫療罔效野生動物病理解剖收集分析死因。</li> <li>11. 辦理野生動物生命教育或學習場次最少40場次；每年至少上傳60篇野生動物救傷訊息，並整理發表野生動物推廣文章1篇。</li> <li>12. 建立生多所急救站野生動物疾病初篩實驗室及人畜共通傳染病採樣篩檢監測標準化作業流程；針對特定疾病(人畜共通傳染病及動物高致死率的疾病)建立分子生物學檢驗初篩能力：篩檢數量100隻次，檢體3至4種，檢驗疾病5至6項；分生檢測陽性病例檢體與國內動物疾病診斷專業實驗室合作確認檢驗結果；建立微生物學檢驗方式：疑似細菌性感染的野生動物，進行細菌培養、藥物敏感性試驗與細菌鑑定，檢驗數20隻次。提供臨床獸醫師疫病的醫療處置參考，野生動物得以恢復健康回歸原棲地；提昇本所急救站同仁整體防疫觀念並運用於公眾解說教育。</li> <li>13. 完成哺乳動物標本、鳥類標本與蝶類標本500件；濕式兩棲類、爬蟲類及蚯蚓類標本蒐集約400件；提供研究用標本檢視、比對或量測至少8次；提供標本借展至少4場次。</li> <li>14. 透過結合田野調查、DNA條碼技術以及第三代定序技術，為原住民部落的農業生態系統建立生態網絡模型，並進一步評估其永續經營與管理的可行性。在農業生態系統中，建置授粉昆蟲和蜘蛛等無脊椎動物與植物</li> </ol>		

**農業部生物多樣性研究所**  
**歲出計畫提要及分支計畫概況表**

經資門併計

中華民國115年度

單位：新臺幣千元

工作計畫名稱及編號	5251101000 生物多樣性研究	預算金額	67,622
<p>48. 藤枝中海拔生態系長期監測之研究。</p> <p>49. 合歡山高海拔生態系長期監測之研究。</p> <p>50. 七股濕地生態系長期監測之研究。</p> <p>51. 高屏海岸濕地蟹類群聚監測及陸蟹繁殖調查研究。</p> <p>52. 漁業場域與濕地生態系智慧水鳥自動調查技術之研究。</p> <p>53. 濕地生物多樣性推廣教育之發展與應用研究—以黑面琵鷺生態展示館為例。</p>	<p>之交互作用，促進物種保育，透過指標物種及相關生態服務，構建農民與自然環境間的良性互動，並形成具有地區特色的永續發展。</p> <p>15. 針對都市綠屋頂不同植栽配置及光適應性潛力研究，篩選出適合臺灣綠屋頂生長之潛在植物種類，包含原生植物、景觀植物、果蔬、誘蝶誘鳥植物等，並計算各植栽的碳收能力，建立屬於臺灣氣候特性的綠屋頂植栽種類資訊與配置關係，以期後續推廣應用，能降低維護成本，增加管理單位及管理者自信心與成就感，提高臺灣都市綠屋頂比例。</p> <p>16. 執行臺灣原生殼斗科物種之族群尺度採集、核酸萃取並分析其族群結構，嘗試探究其原生地適應演化、物種可能之演化歷史與其對應之生物地理事件，探究物種可能滅絕之成因，希冀作為野生物種保育經營管理之參考。</p> <p>17. 持續分析受脅植物分布潛在地區評估與其生育地受害高風險區位，以及調整與改善受脅植物分布評估方法與程序。</p> <p>18. 收集受脅及原生蘭科植物種原40種/年；進行5種/年受脅或原生蘭科植物種原之有性繁殖；成為國內兼具野生動物及野生植物保育教育場所。</p> <p>19. 藉由調查監測筊白筍田滿江紅及藻類的組成變化以及筊白筍的生產力，瞭解滿江紅對於藻類多樣性與筊白筍產量的影響，以及對水田水質淨化的影響程度，可做為推廣筊白筍混植滿江紅的參考依據。</p> <p>20. 以分析葉片表面反射光譜與葉片化學成分含量之間的關聯性，透過各個機器學習模型評估其模型表現，並對模型參數進行調整測試，找出最適合的模型，以利將來有此效用植物之調查搜尋。</p> <p>21. 持續地蒐集各類野生物種標本，並妥善維護使得標本能維持於最佳的狀態，使其能有效地應用於野生物種鑑定、相關生物學研究或生態教育之使用。</p> <p>22. 瞭解人工林採前地被植物之種類及組成與物候週期，而地被層植物相的改變對森林動態變化的影響，可解釋森林中各種植物之建立及更新過程，提出後續林地經營計畫建議；將調查成果上傳至臺灣野生植物資料庫(<a href="https://plant.tbn.org.tw/">https://plant.tbn.org.tw/</a>)，建立人工林採前物種基礎資料及原生樹種小苗之圖鑑，供各界研究參考。</p> <p>23. 針對不同疏伐程度對於人工造林地長期效應之研究，如林分生長及結構、枯枝落葉分解、土壤理化性質、林地沖蝕、生物多樣性、二氧化碳貯存量等影響，這些重要基礎資料的累積，將確保臺灣42萬公頃人工林之自然資源經營能永續發展達到可期望的效益。</p> <p>24. 藉由樣區法調查生育地大型真菌組成、土壤中菌根菌孢子群聚組成，同時以總體基因體學進行土壤微生物相調查，以探討人工林不同疏伐作業對土壤微生物菌落組成之影響，及菌相改變對林木生長與病害之關係，進而將計畫結果應用於評估適用於臺灣本土之人工林疏伐及管理模式。</p> <p>25. 持續於臺灣本島八處農業生態長期監測站，執行鳥類、兩棲類及爬行類之野生動物調查，並更新族群趨勢與指標，瞭解農業環境之野生動物族群現況。</p> <p>26. 完成受脅淡水蟹陽明山澤蟹的現狀回顧，進行必要的補充調查，以製作陽明山澤蟹族群分布圖與估計其族群量，並具體擬定適宜可行的保育策略。</p> <p>27. 針對受脅植物資料空缺進行補充調查，建立受脅植物空間分布圖資產製之方法學，並完成至少10種示範物</p>		

**農業部生物多樣性研究所**  
**歲出計畫提要及分支計畫概況表**

經資門併計

中華民國115年度

單位：新臺幣千元

工作計畫名稱及編號	2521101000 生物多樣性研究	預算金額	67,622
	種之空間分布圖資。		
	28. 透過魚類及環境因子調查，評估廢曬鹽田中魚類適合生存環境，作為鹽田濕地改善行動之參考。		
	29. 結合其他團隊合作推動全國同步水域生物調查，並推動民眾參與調查並將成果以愛自然專案（iNaturalist Project）方式發表。		
	30. 與生物多樣性友善農產品相關產業從業人員合作，嘗試將愛自然專案（iNaturalist Project）之生物紀錄網站QR code張貼於農產品包裝並試售，瞭解市場及各界反應。		
	31. 係工程自然協作(Engineering with Nature, EwN)之先驅研究(pioneer study)，透過EwN國內外文獻回顧、國外EwN案例蒐集，檢視國內常見河防設施設計與布置，評析EwN於國內作為生態友善方案之適用性及未來應用研究方向。		
	32. 於臺灣東部與西部各配合1處之伐採計畫，完成監測系統設計、測試與錄音架設。累計進行至少20個地點之年度錄音監測，並產製監測成果儀表板。		
	33. 持續推動及擴增國際合作夥伴關係，辦理生物多樣性相關之線上或實體國際交流活動1場次以上，並遴選人員參與年度重要生物多樣性相關國際會議、研討會或工作坊1次以上。		
	34. 將彙整臺灣主要陸域生物時空分布與物候監測資料，建立物種分布預測模型，初步模擬氣候變遷下物種潛在分布變化，並評估未來情境下高山植物物候變化趨勢，作為後續生物多樣性風險評估之基礎。		
	35. 針對山柑屬蘭嶼山柑與毛花山柑進行野外調查、標本採集及鑑定，建立花粉電子顯微鏡影像檔，進行生物學研究與種原蒐集，探討物種野外族群多樣性，並依據紅皮書等級，配合遺傳資訊，確認合適之保育單位。		
	36. 蒐集種原、培育原生植物苗栽20種500株及氣象監測資料，並持續辦理園區設施維護清潔、外來種移除工作，營造半自然場域提供試驗研究、社區環境綠美化、環境教育推廣使用。		
	37. 盤點農業有益物種出現紀錄及衛星遙測影像，並轉化為地理資訊系統格式之空間分布圖資。透過機器學習技術建構高性能的物種分布模型，以評估重要棲地的分佈。		
	38. 新增臺灣野生物調查資料或物種特性描述1,000筆以上；完成生物資料庫資料檢核10,000筆；維護植物資料庫系統1式、生物標本館管理系統2式。		
	39. 擴充生物多樣性資訊平台以完善農業生態系的野生動植物資訊需求，為臺灣農業永續發展提供支持。擴增農地生物多樣性資料，持續協助計畫中生物多樣性現地調查資料，以符合國家發展委員會生物多樣性領域資料標準的格式彙整、以符合政府資料開放授權條款的形式開放，以協助本計劃的跨單位資料合作。		
	40. 完成物種發生紀錄、地形、地覆與遙測數據資料蒐集，藉由影像處理、光譜演算與地理空間分析技術，產製微棲地適宜性模型所需預測變項圖資集，並建立初步模型架構。		
	41. 透過課程與工作坊，讓學童與一般大眾更加了解臺灣黑熊、石虎及葦草蘭之受脅現況與保育行動方案，建立臺灣野生物生存威脅教案1式。		
	42. 辦理國小、青少年及親子生態共學體驗生物多樣性環境教育等里山精神體驗活動，以全國學生為服務對象，針對食農、生態、永續、環保等主題相關推廣活動		

**農業部生物多樣性研究所**  
**歲出計畫提要及分支計畫概況表**

經資門併計

中華民國115年度

單位：新臺幣千元

工作計畫名稱及編號	5251101000 生物多樣性研究	預算金額	67,622
	<p>，至鄰近鄉鎮或至偏鄉學校進行到校生態導覽及食農教育推廣服務，至少5場次</p> <p>43. 預計出版各式刊物及推出科普推廣小物至少10件，及至少辦理5場以上之相關推廣活動，將生物多樣性維護及保育觀念普及到各機關團體及個人。</p> <p>44. 利用本所環境教育場域「保育教育館」，透過環境教案體驗、志工解說及影片播放等服務，提供國人認識環境議題及生物多樣性的展示參觀場所。導覽解說累積達10,000人次，播放高畫質影片累積達500場次，辦理志工在職訓練相關活動共2梯次。</p> <p>45. 維護收容黑熊的健康狀況，改善並維護收容黑熊個體之動物福利，降低且維持圈養黑熊之刻板行為並控制體重，協助救援及暫時收容野外黑熊，增加籠舍內設施豐富性及整體籠舍安全之改善；培訓站內員工(1人次)具備基礎動物醫療照護訓練技能。</p> <p>46. 建立與維護烏石坑地區長期生態研究資料，累積動、植物之基本生物及生態資訊。充實鳥類、蛙類及螢火蟲資料，觀察低海拔生態系長期變動趨勢，並增加低海拔珍稀或原生物種原保存數量。</p> <p>47. 依據臺灣禾草植物誌第3卷，臺灣產高粱屬 (<i>Sorghum</i>) 植物共有4種 (Chen et al. 2015)，包括栽培高粱 (<i>S. bicolor</i>)、擬高粱 (<i>S. propinquum</i>)、詹森草 (<i>S. halepense</i>) 及光高粱 (<i>S. nitidum</i>)，另有葦狀高粱 (<i>S. bicolor</i> subsp. <i>arundinaceum</i>) 於近期發現歸化並報導 (Jung et al. 2012)。除栽培高粱及光高粱有較明確之形態區別外，其餘3個栽培高粱的野生近原種，因形態近似而易混淆致錯誤鑑定。本研究擬針對所採集樣本之小穗構造特徵，記錄各樣本之狀態，並輔之以數量分類學之方法，以建立明確易用之鑑定依據。</p> <p>48. 完成紅外線自動相機資料回收4次；完成哺乳類、鳥類、兩棲爬蟲類、以及各式昆蟲等生物類群定點定線調查6次；記錄特殊鱗翅目與螢火蟲物種影像資料20筆；轄內林道及儀器設施巡護10次。</p> <p>49. 持續監看高海拔植物物候及長期生態變動基礎資料收集；辦理高山野外生態學訓練課程及標本製作相關課程。</p> <p>50. 針對七股週邊地區設置6固定樣站，每月進行魚類調查，設置6固定樣站每月進行底類群聚調查，設置6條固定樣線每月1次鳥類監測，建立七股瀉湖魚類、濕地蟹類及鳥類族群資料庫，並以多變數分析進行動物群聚時空分析，探討季節變化與棲地環境因子之相關性。</p> <p>51. 針對高屏海岸設置25個固定採樣站進行底棲性蟹類調查，運用多變數分析研析底棲蟹類族群之群聚現象與海岸變遷的相關性。瞭解特稀有物種在高屏海岸濕地族群消長的原因，作為後續進行棲地營造或物種保育之參考依據。高屏海岸地區陸蟹繁殖調查，確認繁殖物種、母蟹族群數量、繁殖熱點、人為影響。進行幼蟹回溯調查，確認回溯路徑、幼蟹族群數量、回溯熱點、人為影響。</p> <p>52. 蒐集標註水鳥影像資料2,500筆。開發水鳥影像自動辨識模型1式。智慧水鳥自動調查技術手冊1份。</p> <p>53. 瞭解七股周邊濕地生態及社區居民利用現況，進行黑面琵鷺展示館周邊濕地生態及人為利用調查12次，尋求與在地居民合作，維持最佳生態狀態。蒐集七股地區調查成果設計成展示場內容，以更新展館展示內容，維護展館設施及培訓解說人力。持續建置濕地知識資料庫，累積濕地知識資料1,200筆，並開發或優化濕</p>		

**農業部生物多樣性研究所**  
**歲出計畫提要及分支計畫概況表**

經資門併計

中華民國115年度

單位：新臺幣千元

工作計畫名稱及編號	5251101000 生物多樣性研究	預算金額	67,622
-----------	--------------------	------	--------

地教育課程1門，辦理室內外濕地教育課程10場。

分支計畫及用途別科目	金額	承辦單位	說明
01 野生動物多樣性研究	14,939	野生動物組	本分支計畫係辦理野生動物多樣性研究工作，計編列14,939千元，內容如下：
1000 人事費	10		1. 人事費10千元，係試驗業務需要超時加班費。
1040 加班費	10		
2000 業務費	14,685		2. 業務費14,685千元。
2003 教育訓練費	10		(1) 員工教育訓練費10千元。
2006 水電費	1,072		(2) 水電費1,072千元。
2009 通訊費	303		(3) 郵電、網路通訊等303千元。
2021 其他業務租金	20		(4) 租用野外調查車輛等租金20千元。
2033 約用人員酬金	7,655		(5) 辦理野外生物資源調查、物種分類鑑定及野生動物傷病照護等勞務服務費7,655千元。
2036 按日按件計資酬金	62		
2045 國內組織會費	27		
2051 物品	1,210		(6) 聘請專家學者出席費及講座鐘點費等62千元。
2054 一般事務費	3,074		
2072 國內旅費	1,087		(7) 參加國內專業組織會費27千元。
2078 國外旅費	165		(8) 試驗用品、器具、電腦周邊耗材、工作服、野外調查裝備、底片及油料等1,210千元。
3000 設備及投資	244		(9) 調查、分析、資料整理、出版品、研究計畫書印製、研究保育推廣等費用3,074千元。
3020 機械設備費	20		
3030 資訊軟硬體設備費	224		(10) 國內差旅費1,087千元。
			(11) 派員參與歐洲棲地生態網絡串連國際會議所需國外旅費165千元。
			3. 設備及投資244千元。
			(1) 3D震盪器等設備20千元。
			(2) 電腦、防火牆汰換等資訊設備224千元。
02 野生植物多樣性研究	10,368	野生植物組	本分支計畫係辦理野生植物多樣性研究工作，計編列10,368千元，內容如下：
1000 人事費	8		1. 人事費8千元，係試驗業務需要超時加班費。
1040 加班費	8		
2000 業務費	9,745		2. 業務費9,745千元。
2003 教育訓練費	30		(1) 員工教育訓練費30千元。
2006 水電費	780		(2) 水電費780千元。
2009 通訊費	221		(3) 郵電、網路通訊等221千元。
2018 資訊服務費	50		(4) 資訊作業相關設備之保養及維修等50千元。
2021 其他業務租金	70		
2033 約用人員酬金	3,218		(5) 租用野外調查車輛等租金70千元。
2039 委辦費	480		(6) 辦理野外植物資源調查、苗木培育、標本製作、DNA萃取及資料分析等勞務服務費3,218千元。
2051 物品	970		
2054 一般事務費	2,771		

**農業部生物多樣性研究所**  
**歲出計畫提要及分支計畫概況表**

經資門併計

中華民國115年度

單位：新臺幣千元

工作計畫名稱及編號	5251101000 生物多樣性研究		預算金額	67,622
分支計畫及用途別科目	金額	承辦單位	說明	
2069 設施及機械設備養護費	81		(7)委託研究機關(構)、大專院校或相關法人等單位，辦理受脅植物分布及受害潛勢地區評估計畫等480千元。	
2072 國內旅費	1,074		(8)試驗用藥品、採集用具、工作服、攝影材料、電腦周邊耗材及油料等970千元。	
3000 設備及投資	615		(9)調查、分析、資料整理、出版品、研究計畫書印製、研究保育推廣等費用2,771千元。	
3020 機械設備費	230		(10)試驗研究用儀器保養、維修費用81千元。	
3030 資訊軟硬體設備費	290		(11)國內差旅費1,074千元。	
3035 雜項設備費	95		3.設備及投資615千元。	
03 生態系經營研究	16,708	生態系經營組	(1)全片幅無反光鏡相機等設備230千元。	
1000 人事費	10		(2)伺服器、防火牆汰換等資訊設備290千元。	
1040 加班費	10		(3)數位相機鏡頭及其他雜項設備等95千元。	
2000 業務費	16,381		本分支計畫係辦理生態系經營研究工作，計編列16,708千元，內容如下：	
2003 教育訓練費	16		1.人事費10千元，係試驗業務需要超時加班費。	
2006 水電費	1,017		2.業務費16,381千元。	
2009 通訊費	288		(1)員工教育訓練費16千元。	
2018 資訊服務費	86		(2)水電費1,017千元。	
2021 其他業務租金	80		(3)郵電、網路通訊等288千元。	
2033 約用人員酬金	5,131		(4)資訊作業相關設備之保養及維修等86千元。	
2036 按日按件計資酬金	100		(5)租用野外調查車輛等租金80千元。	
2045 國內組織會費	10		(6)辦理野外資源調查及資料分析等勞務服務費5,131千元。	
2051 物品	2,441		(7)聘請專家學者出席費及講座鐘點費等100千元。	
2054 一般事務費	5,326		(8)參加國內專業組織會費10千元。	
2072 國內旅費	1,721		(9)電腦周邊耗材、工作服、野外調查裝備、器具、照相器材及油料等2,441千元。	
2078 國外旅費	165		(10)調查、分析、資料整理、出版品、研究計畫書印製、航照圖、數值影像及研究保育推廣等費用5,326千元。	
3000 設備及投資	317		(11)國內差旅費1,721千元。	
3030 資訊軟硬體設備費	317		(12)派員參與第16屆國際生態水利研討會並發表研究成果所需國外旅費165千元。	
04 野生物資源管理研究	6,166	資源管理組	3.設備及投資317千元，係電腦、防火牆汰換等資訊設備317千元。	
1000 人事費	10		本分支計畫係辦理野生物資源管理研究工作，計編列6,166千元，內容如下：	

**農業部生物多樣性研究所**  
**歲出計畫提要及分支計畫概況表**

經資門併計

中華民國115年度

單位：新臺幣千元

工作計畫名稱及編號	5251101000 生物多樣性研究		預算金額	67,622
分支計畫及用途別科目	金額	承辦單位	說明	
1040 加班費	10		1. 人事費10千元，係試驗業務所需超時加班費。	
2000 業務費	4,896		2. 業務費4,896千元。	
2006 水電費	525		(1) 水電費525千元。	
2009 通訊費	148		(2) 郵電、網路通訊等148千元。	
2021 其他業務租金	10		(3) 租用訓練活動場地及車輛等租金10千元。	
2033 約用人員酬金	1,424		(4) 辦理野外資源調查及資料分析等勞務服務費1,424千元。	
2051 物品	538		(5) 電腦周邊耗材、工作服、野外調查裝備、油料、解說牌及小型試驗器具等538千元。	
2054 一般事務費	1,894		(6) 調查、分析、資料整理、出版品、研究計畫書印製、研究保育推廣等費用1,894千元。	
2072 國內旅費	216		(7) 國內差旅費216千元。	
2078 國外旅費	141		(8) 派員參加Ecological Society of Australia (ESA)澳洲生態學會年度研討會所需國外旅費141千元。	
3000 設備及投資	1,260		3. 設備及投資1,260千元，係野生物資料庫系統功能擴充及優化、農地生物多樣性資料庫系統建置等資訊設備1,260千元。	
3030 資訊軟硬體設備費	1,260			
05 保育推廣研究	6,755	保育推廣組	本分支計畫係辦理保育推廣研究工作，計編列6,755千元，內容如下：	
1000 人事費	80		1. 人事費80千元，係業務所需超時加班費。	
1040 加班費	80			
2000 業務費	6,609		2. 業務費6,609千元。	
2006 水電費	575		(1) 水電費575千元。	
2009 通訊費	163		(2) 郵電、網路通訊等163千元。	
2021 其他業務租金	10		(3) 租用訓練活動場地及車輛等租金10千元。	
2027 保險費	20		(4) 辦理生態保育教育訓練、展示標本、資源調查及活動等保險20千元。	
2033 約用人員酬金	2,998		(5) 辦理保育業務推廣及資料分析等勞務服務費2,998千元。	
2036 按日按件計資酬金	115		(6) 聘請專家學者出席費及講座鐘點費等115千元。	
2045 國內組織會費	20		(7) 參加國內專業組織會費20千元。	
2051 物品	589		(8) 電腦周邊耗材、照相材料、保育教育推廣小型器具、工作服及油料等589千元。	
2054 一般事務費	1,912		(9) 調查、分析、資料整理、出版品、研究計畫書印製、研究保育推廣等費用計1,912千元。	
2069 設施及機械設備養護費	30		(10) 試驗研究用儀器設備保養、維修等30千元。	
2072 國內旅費	177		(11) 國內差旅費177千元。	
3000 設備及投資	66		3. 設備及投資66千元，係防火牆汰換等資訊設備。	
3030 資訊軟硬體設備費	66			

**農業部生物多樣性研究所**  
**歲出計畫提要及分支計畫概況表**

中華民國115年度

經資門併計

單位：新臺幣千元

工作計畫名稱及編號	5251101000 生物多樣性研究		預算金額	67,622
分支計畫及用途別科目	金額	承辦單位	說明	
06 研究中心經營研究	12,686	烏石坑、藤枝、合歡山及七股研究中心	66千元。 本分支計畫係辦理研究中心經營研究工作，計編列12,686千元，內容如下：	
1000 人事費	140		1. 人事費140千元，係業務需要之超時加班費。	
1040 加班費	140			
2000 業務費	11,423		2. 業務費11,423千元。	
2003 教育訓練費	30		(1) 員工教育訓練費30千元。	
2006 水電費	980		(2) 水電費980千元。	
2009 通訊費	277		(3) 郵電、網路通訊等277千元。	
2018 資訊服務費	44		(4) 資訊作業相關設備之保養及維修等44千元。	
2021 其他業務租金	10		。	
2033 約用人員酬金	3,514		(5) 租用野外調查車輛等租金10千元。	
2045 國內組織會費	20		(6) 辦理野生物資源及生態系調查等勞務服務費3,514千元。	
2051 物品	2,144		(7) 參加國內專業組織會費20千元。	
2054 一般事務費	2,512		(8) 電腦周邊耗材、野外調查用具、工作服及油料等2,144千元。	
2069 設施及機械設備養護費	212		(9) 調查、分析、資料整理、出版品、研究計畫書印製、研究保育推廣等費用2,512千元。	
2072 國內旅費	1,680		。	
3000 設備及投資	1,123		(10) 試驗研究用儀器設備保養、維修等212千元。	
3020 機械設備費	216		(11) 國內差旅費1,680千元。	
3030 資訊軟硬體設備費	443		3. 設備及投資1,123千元。	
3035 雜項設備費	464		(1) 長焦、單機身轉接環等設備216千元。	
			(2) 電腦、AI工作站等資訊設備443千元。	
			(3) 長鏡頭、微焦鏡頭等其他雜項設備464千元。	
			。	

**農業部生物多樣性研究所**  
**歲出計畫提要及分支計畫概況表**

經資門併計

中華民國115年度

單位：新臺幣千元

工作計畫名稱及編號	5651100100 一般行政	預算金額	183,883
-----------	-----------------	------	---------

計畫內容：

1. 維持生多所全年無休，收治民眾或政府單位送交傷病動物醫療服務。
2. 強化野生動物保育與動物疾病防疫跨域合作，發揮政府施政效能。
3. 強化重要保育類野生動物黑熊、石虎、黑面琵鷺，以及穿山甲緊急救援醫療。
4. 強化生多所野生動物救傷價值再延伸，結合野生動物救傷與環境教育功能。
5. 強化生多所作為國內野生動物救傷專業人才培訓中心。
6. 協助國內地方政府傷病野生動物後送處理與緊急醫療支援服務。
7. 協助傷病野生動物疾病採樣平台，協助重要傳染病、毒物篩檢與監控。
8. 生物多樣性研究試驗場所及環境教育推廣設施經營管理。
9. 保育教育館提供民眾遊客生態旅遊及生態教育等，知性與感性兼具之多功能參觀導覽場所。
10. 辦理生態相關展覽，主、協辦館外展覽。
11. 以臺灣生態系及特有動植物為展示主題，透過實景模型、標本展示、生態影片放映，推廣生態保育觀念。
12. 展示品、展示相關設施及展場環境之管理維護與更新。
13. 持續加強珍貴稀有動物培育、繁殖與收容及傷病野生動物痊癒後照養。
14. 規劃平台之動物收容籠舍、蕨類園、烏來杜鵑能異地保存及珍貴稀有標本園等動植物設施之經營管理與維護，並藉由此進行保育推廣活動。
15. 加強研究中心聯外道路、步道、轄內林道及試驗地之經營管理與維護。
16. 與學術機關合作，辦理指標物種現有棲息地族群變動之調查，並提供研究設施及暫時性照護管理工作。
17. 七股研究中心經營管理及濕地環境教育推廣。
18. 執行各項行政業務，協助試驗研究工作之進行。

預期成果：

1. 維持全年無休，收治民眾或政府單位送交傷病動物醫療服務。
2. 跨域合作協助野生動物保育及動物疾病防疫，發揮政府施政效能。
3. 救援醫療重要保育類野生動物黑熊、石虎、黑面琵鷺，以及穿山甲計30隻以上。
4. 辦理野生動物生命教育或急救站導覽活動20場次以上。
5. 協助訓練國內野生動物救傷人才5場次。
6. 扮演國內瀕臨絕種或珍貴稀有穿山甲等保育類野生動物後送醫療單位。
7. 協助國內重要疾病與毒物之死亡野生動物蒐集、採樣與送驗平台。
8. 辦理原生植物種原蒐集、植栽撫育、外來種移除工作，定期維護園區設施及自然環境，達成域外保種、試驗研究及環境教育推廣等功能。
9. 保育教育館提供民眾遊客生態旅遊及生態教育等，知性與感性兼具多功能導覽場所，預期115年度入館參觀人數50,000人。
10. 維運保育教育館生物多樣性特展，辦理生態保育推廣活動3次以上。
11. 保育教育館影片放映室每日定期播放高畫質生態影片，並蒐集國內其他機關製作之高畫質本土生態影片，藉由影像讓民眾認識臺灣生物多樣性之美，進而激發多本土生態保育之重視，預計全年度觀影人數10,000人。
12. 每年於6月及12月保育教育館休館期間，進行展場各項設施之定期維修、更新及消毒，並隨時進行不定期的維修與管理工作，以維持保育教育館軟硬體設施，提供優質服務。
13. 低海拔瀕危、珍貴或特有植物培育至少3種，並進行傷癒後及研究用野生動物4種(亞洲黑熊、臺灣獼猴、白鼻心及臺灣野山羊)收容照養。
14. 進行辦公廳舍、員工宿舍及餐廳、小木屋、動物收容籠舍、溫室、蕨類園、水生植物區、烏來杜鵑異地保存區、裸子植物區、殼斗植物區及珍貴稀有植物區等動植物設施之經常性管理維護，並進行定期全面環境維護1次以上；進行環境教育生態推廣導覽100人次以上。
15. 辦理聯外道路及轄內林道約4.5公里、試驗地之日常維護、水源取水區及災害緊急搶修工作，並進行定期林地巡視52次以上。
16. 與學術機關教學合作，提供研究設施繁殖鳥類調查計畫及其他公民科學活動。持續收集環境因子資料2,500筆以上，累積低海拔地區之基本環境資料。
17. 推動濕地生物多樣性及科學教育，開發或更新現有的濕地教育課程，將研究成果融入課程中，辦理黑面琵鷺度冬棲地巡護 24 人次，協助黑面琵鷺度冬期間救傷。
18. 配合本所各項行政業務，協助試驗研究工作之進行。

分支計畫及用途別科目	金額	承辦單位	說明
01 人員維持	161,415	本所各組、室、中心	本分支計畫係辦理本所基本行政工作維持所需之人員維持費，其內容如下： 1. 人事費161,415千元。 (1)職員72人薪俸等74,790千元。
1000 人事費	161,415		
1015 法定編制人員待遇	74,790		
1020 約聘僱人員待遇	4,022		

**農業部生物多樣性研究所**  
**歲出計畫提要及分支計畫概況表**

經資門併計

中華民國115年度

單位：新臺幣千元

工作計畫名稱及編號	5651100100 一般行政	預算金額	183,883
分支計畫及用途別科目	金額	承辦單位	說明
1025 技工及工友待遇	24,876		(2)約聘、僱人員8人薪俸等4,022千元。
1030 獎金	26,830		(3)技工45人、工友3人及駕駛1人之薪俸等24,876千元。
1035 其他給與	2,064		(4)考績獎金、年終工作獎金等26,830千元。
1040 加班費	7,107		(5)休假補助費2,064千元。
1045 退休退職給付	69		(6)超時加班費及未休假加班費等7,107千元。
1050 退休離職儲金	10,217		(7)技工、工友退職給付、補償金等69千元。
1055 保險	11,440		(8)職員、約聘僱人員退休提撥金及技工、工友退職提撥金等10,217千元。
02 基本行政工作維持	22,468	本所各組、室、中心	本分支計畫係辦理內部基本行政工作，強化瀕臨絕種野生動物救援業務，保育教育館、烏石坑、藤枝、合歡山及七股研究中心經營研究等業務，計編列22,468千元，其內容如下：
2000 業務費	22,014		1.業務費22,014千元。
2003 教育訓練費	90		(1)員工教育訓練費90千元。
2006 水電費	3,035		(2)水電費3,035千元。
2018 資訊服務費	800		(3)資訊作業相關設備之保養及維修等800千元(其中含資通安全經費500千元)。
2021 其他業務租金	20		(4)租用車輛等租金20千元。
2024 稅捐及規費	263		(5)公務車牌照稅、燃料使用費等263千元。
2027 保險費	399		(6)公務車輛及志工保險、公共建築物火險等保費399千元。
2033 約用人員酬金	5,821		(7)遴用約用人員協助資料分析製作報表、保育教育解說服務及經費審查服務等費用5,821千元。
2036 按日按件計資酬金	114		(8)聘請專家學者出席費及辦理環境教育、性別主流化、廉政倫理、全民國防教育、個人資料保護及其他政策性訓練課程等各項講習訓練之講座鐘點費114千元。
2045 國內組織會費	21		(9)參加國內專業組織會費21千元。
2051 物品	2,860		(10)公務車油料、野生動物飼料、急救藥品、飼養用具、文具紙張、衛星定位系統、調查用具、電腦周邊耗材、工作服及特展陳設等2,860千元。
2054 一般事務費	3,408		(11)辦理員工文康活動、保全、環境維護、建物消防及公共安全檢查、苗圃整理、動物飼養、急救醫療、刊物印製等費用3,378千元；員工協助方案相關經費30千元，共計3,408千元。
2063 房屋建築養護費	1,840		(12)辦公廳舍、保育館、野生物保育研究相關建物等保養、修繕費用1,840千元。
2066 車輛及辦公器具養護費	618		
2069 設施及機械設備養護費	1,687		
2072 國內旅費	870		
2093 特別費	168		
3000 設備及投資	370		
3030 資訊軟硬體設備費	150		
3035 雜項設備費	220		
4000 獎補助費	84		
4085 獎勵及慰問	84		

**農業部生物多樣性研究所**  
**歲出計畫提要及分支計畫概況表**

中華民國115年度

經資門併計

單位：新臺幣千元

工作計畫名稱及編號	5651100100 一般行政	預算金額	183,883
分支計畫及用途別科目	金額	承辦單位	說明
			(13)公務車輛及辦公器具保養維修618千元。 (14)展場設施、機電設備及各研究中心聯外道路等保養、維修1,687千元。 (15)國內差旅費870千元。 (16)特別費168千元。 2.設備及投資370千元。 (1)桌上型電腦等資訊設備150千元。 (2)飲水機、儲熱型電能熱水器等其他雜項設備220千元。 3.獎補助費84千元，係退休人員三節慰問金。

**農業部生物多樣性研究所**  
**歲出計畫提要及分支計畫概況表**

經資門併計

中華民國115年度

單位：新臺幣千元

工作計畫名稱及編號	5651102000 農業試驗發展	預算金額	36,000
-----------	-------------------	------	--------

計畫內容：

1. 以自然為本推動國土生態綠網行動計畫。
2. 強勢外來入侵種移除防治及復育計畫。
3. 無人載具產業發展統籌型計畫。

預期成果：

1. 新增關注物種出現有無分布圖資15幅；規劃關注物種出現有無分布圖資整合查詢平台1式；新增關注物種調查活動型資料100筆；新增關注物種基礎生態特徵資料300筆；規劃關注物種基礎生態特徵整合資料庫1式。
2. 結合國土綠網跨域整合NbS宣傳活動，利用環教課程及活動，開拓不同層面的受眾。完成國土生態綠網結合里山倡議跨域整合推廣1案、企業參與國土生態綠網環境教育推廣行動1案。
3. 推動中部區域綠網合作平台2個，促進區域網絡關係。
4. 完成瀕危植物族群及生育地調查6種、進行瀕危植物種原繁殖材料收集及試驗6種、完成1個瀕危物種遺傳材料收集。完成瀕危動物物種棲地營造與復育1件，以及完成1種瀕危物種人工圈養。
5. 瀕危植物救接收容20種、建置收容場域1處、野生植物推廣與應用合作單位數1個，以及繁殖量實生植株100株供推廣與應用。
6. 國土綠網區域保育軸帶優先保育空間區位指認完成度達25%。應用公民科學資料庫監測保育類野生動物分布、路死種類、數量和時空長期趨勢變化，每年新增資料筆數1萬筆。完成生態資料庫應用工具平台，提供關注物種基礎資料與分布圖資，每年資料下載使用1萬次。
7. 執行公民科學計畫臺灣新年數鳥嘉年華之2026年之冬季鳥類調查工作，並出版年度報告；臺灣繁殖鳥類大調查2026年春季鳥類調查工作，並出版年度報告。完成全臺森林與農地鳥類之生物多樣性指標與棲地監測。執行3種瀕危動物族群、棲地調查與長期監測。
8. 藉由各縣市政府移除捕抓綠鬚蜥之點位分布、吻肛長長期變化、性別組成及幼蜥比例變化等資料分析，比對林業及自然保育署野外調查之綠鬚蜥分布及相對數量等資料，評估移除之成效以利滾動調整移除捕抓熱點和努力量。
9. 完成購置無人載具及其配備，產製拍攝區域之正射影像2幅，產製植被分布圖2幅，並計算其面積，俾提供保育經營管理建議。
10. 選定布袋或七股鹽田濕地之一分區建立正射影像(拼接)1幅，高程分析及製作數位高程地圖(DEM)1式；建立涵容曲線等分析工具，並作為後續水文操作情境模擬之依據。

分支計畫及用途別科目	金額	承辦單位	說明
01 以自然為本推動國土生態綠網行動計畫	32,000		本分支計畫係辦理以自然為本推動改善生態系脆弱度，提升生物多樣性、生態系韌性與棲地功能，發展以資料支援生態決策以及生物多樣性指標監測等業務，計編列32,000千元，其內容如下： 1. 業務費26,771千元。 (1)水電費2,015千元。 (2)郵電、網路通訊等600千元。 (3)資訊作業相關設備之保養及維修等760千元。 (4)租用訓練活動場地及車輛等租金130千元。 (5)辦理生態保育教育訓練及活動等保險100千元。
2000 業務費	26,771		
2006 水電費	2,015		
2009 通訊費	600		
2018 資訊服務費	760		
2021 其他業務租金	130		
2027 保險費	100		
2033 約用人員酬金	7,306		
2036 按日按件計資酬金	50		
2051 物品	8,577		
2054 一般事務費	4,515		

**農業部生物多樣性研究所**  
**歲出計畫提要及分支計畫概況表**

中華民國115年度

單位：新臺幣千元

經資門併計

工作計畫名稱及編號	5651102000 農業試驗發展		預算金額	36,000
分支計畫及用途別科目	金額	承辦單位	說明	
2069 設施及機械設備養護費	218		(6)辦理野外調查、資料分析等勞務服務費7,306千元。	
2072 國內旅費	2,500			
3000 設備及投資	5,229		(7)聘請專家學者出席費及講座鐘點費等50千元。	
3020 機械設備費	105		(8)調查用具、電腦周邊耗材、工作服、照相器材、文具紙張、油料等8,577千元。	
3030 資訊軟硬體設備費	4,497		(9)調查、分析、資料整理、出版品、研究計畫書印製、講義印製及研究保育推廣等費用4,515千元。	
3035 雜項設備費	627		(10)試驗研究用儀器保養、維修費用218千元。	
			(11)國內差旅費2,500千元。	
			2.設備及投資5,229千元。	
			(1)全片幅高畫素相機等設備105千元。	
			(2)臺灣動物路死觀察網資料庫更新與優化、臺灣生物多樣性網絡系統擴充與維運等4,497千元。	
			(3)微距無線攝影套件組等其他雜項設備627千元。	
02 強勢外來入侵種移除防治及復育計畫	1,500	野生動物組	本分支計畫係辦理結合野外調查和移除數據，分析評估綠鬣蜥移除成效，降低其危害等業務，計編列1,500千元，其內容如下：	
2000 業務費	1,500		1.業務費1,500千元。	
2021 其他業務租金	50		(1)租用訓練活動場地及車輛等租金50千元。	
2033 約用人員酬金	640		(2)辦理野外調查、資料分析等勞務服務費640千元。	
2051 物品	280		(3)調查用具、電腦周邊耗材、工作服、照相器材、文具紙張等280千元。	
2054 一般事務費	150		(4)調查、分析、資料整理、研究計畫書印製等費用150千元。	
2072 國內旅費	380		(5)國內差旅費380千元。	
03 無人載具產業發展統籌型計畫	2,500	野生植物組、生態系經營組	本分支計畫係辦理購置無人載具拍攝濕地、農地或其他生態敏感區域，產製正射影像與製作植被分布圖及人為濕地水文調控評估工具建立等業務，計編列設備及投資2,500千元，係購置無人機植被遙測系統、無人機及配備等設備。	
3000 設備及投資	2,500			
3020 機械設備費	2,500			

**農業部生物多樣性研究所**  
**歲出計畫提要及分支計畫概況表**

中華民國115年度

經資門併計

單位：新臺幣千元

工作計畫名稱及編號	5651109011 交通及運輸設備	預算金額	930
-----------	--------------------	------	-----

計畫內容：  
依實際需求購置公務車輛。

預期成果：  
提升公務車輛效能與調度，以利業務推動。

分支計畫及用途別科目	金額	承辦單位	說明
01 交通及運輸設備	930	秘書室	新購四輪傳動客貨兩用車1輛930千元。
3000 設備及投資	930		
3025 運輸設備費	930		

**農業部生物多樣性研究所**  
**歲出計畫提要及分支計畫概況表**

中華民國115年度

經資門併計

單位：新臺幣千元

工作計畫名稱及編號	5651109800 第一預備金	預算金額	80
-----------	------------------	------	----

計畫內容：  
依實際需要申請動支。

預期成果：  
適時解決需要。

分支計畫及用途別科目	金額	承辦單位	說明
01 第一預備金	80	本所各組、室、中	
6000 預備金	80	心	
6005 第一預備金	80		

**農業部生物多樣性研究所  
各項費用彙計表**

中華民國115年度

單位：新臺幣千元

工作計畫名稱及編號 第一、二級用途別 科目名稱及編號	5651100100 一般行政	5251101000 生物多樣性研究	5651102000 農業試驗發展	5651109011 交通及運輸設備	5651109800 第一預備金	合 計
合 計	183,883	67,622	36,000	930	80	288,515
1000 人事費	161,415	258	-	-	-	161,673
1015 法定編制人員待遇	74,790	-	-	-	-	74,790
1020 約聘僱人員待遇	4,022	-	-	-	-	4,022
1025 技工及工友待遇	24,876	-	-	-	-	24,876
1030 獎金	26,830	-	-	-	-	26,830
1035 其他給與	2,064	-	-	-	-	2,064
1040 加班費	7,107	258	-	-	-	7,365
1045 退休退職給付	69	-	-	-	-	69
1050 退休離職儲金	10,217	-	-	-	-	10,217
1055 保險	11,440	-	-	-	-	11,440
2000 業務費	22,014	63,739	28,271	-	-	114,024
2003 教育訓練費	90	86	-	-	-	176
2006 水電費	3,035	4,949	2,015	-	-	9,999
2009 通訊費	-	1,400	600	-	-	2,000
2018 資訊服務費	800	180	760	-	-	1,740
2021 其他業務租金	20	200	180	-	-	400
2024 稅捐及規費	263	-	-	-	-	263
2027 保險費	399	20	100	-	-	519
2033 約用人員酬金	5,821	23,940	7,946	-	-	37,707
2036 按日按件計資酬金	114	277	50	-	-	441
2039 委辦費	-	480	-	-	-	480
2045 國內組織會費	21	77	-	-	-	98
2051 物品	2,860	7,892	8,857	-	-	19,609
2054 一般事務費	3,408	17,489	4,665	-	-	25,562
2063 房屋建築養護費	1,840	-	-	-	-	1,840
2066 車輛及辦公器具養護費	618	-	-	-	-	618
2069 設施及機械設備養護費	1,687	323	218	-	-	2,228
2072 國內旅費	870	5,955	2,880	-	-	9,705
2078 國外旅費	-	471	-	-	-	471

**農業部生物多樣性研究所  
各項費用彙計表**

中華民國115年度

單位：新臺幣千元

工作計畫名稱及編號 第一、二級用途別 科目名稱及編號	5651100100 一般行政	5251101000 生物多樣性研究	5651102000 農業試驗發展	5651109011 交通及運輸設備	5651109800 第一預備金	合 計
2093 特別費	168	-	-	-	-	168
3000 設備及投資	370	3,625	7,729	930	-	12,654
3020 機械設備費	-	466	2,605	-	-	3,071
3025 運輸設備費	-	-	-	930	-	930
3030 資訊軟硬體設備費	150	2,600	4,497	-	-	7,247
3035 雜項設備費	220	559	627	-	-	1,406
4000 獎補助費	84	-	-	-	-	84
4085 獎勵及慰問	84	-	-	-	-	84
6000 預備金	-	-	-	-	80	80
6005 第一預備金	-	-	-	-	80	80

農業部生物多  
歲出一級用途  
中華民國

科 目				經 常 支				
款	項	目	節	名 稱	人事費	業務費	獎補助費	債務費
16				農業部主管				
	10			生物多樣性研究所	161,673	114,024	84	-
				科學支出	258	63,739	-	-
		1		生物多樣性研究	258	63,739	-	-
				農業支出	161,415	50,285	84	-
		2		一般行政	161,415	22,014	84	-
		3		農業試驗發展	-	28,271	-	-
		4		一般建築及設備	-	-	-	-
		1		交通及運輸設備	-	-	-	-
		5		第一預備金	-	-	-	-

樣性研究所  
別科目分析表  
115年度

單位：新臺幣千元

出		資本支出					合計
預備金	小計	業務費	設備及投資	獎補助費	預備金	小計	
80	275,861	-	12,654	-	-	12,654	288,515
-	63,997	-	3,625	-	-	3,625	67,622
-	63,997	-	3,625	-	-	3,625	67,622
80	211,864	-	9,029	-	-	9,029	220,893
-	183,513	-	370	-	-	370	183,883
-	28,271	-	7,729	-	-	7,729	36,000
-	-	-	930	-	-	930	930
-	-	-	930	-	-	930	930
80	80	-	-	-	-	-	80

農業部生物多  
資本支出  
中華民國

款	項	目	節	科 目 名 稱 及 編 號	設 備			
					土地	房屋建築及設備	公共建設及設施	機械設備
16	10			005100000 農業部主管				
				005110000 生物多樣性研究所	-	-	-	3,071
				525110000 科學支出	-	-	-	466
			1	525110100 生物多樣性研究	-	-	-	466
				565110000 農業支出	-	-	-	2,605
			2	5651100100 一般行政	-	-	-	-
			3	5651102000 農業試驗發展	-	-	-	2,605
			4	5651109000 一般建築及設備	-	-	-	-
				5651109011 交通及運輸設備	-	-	-	-
			1					

樣性研究所  
分析表  
115年度

單位：新臺幣千元

及		投			資		其他資本支出	合 計
運輸設備	資訊軟體設備	雜項設備	權 利	投 資				
930	7,247	1,406	-	-	-	-	12,654	
-	2,600	559	-	-	-	-	3,625	
-	2,600	559	-	-	-	-	3,625	
930	4,647	847	-	-	-	-	9,029	
-	150	220	-	-	-	-	370	
-	4,497	627	-	-	-	-	7,729	
930	-	-	-	-	-	-	930	
930	-	-	-	-	-	-	930	

本頁空白

**農業部生物多樣性研究所**  
**人事費彙計表**  
中華民國115年度

單位：新臺幣千元

人 事 費 別	金 額	說 明
一、民意代表待遇	-	
二、政務人員待遇	-	
三、法定編制人員待遇	74,790	
四、約聘僱人員待遇	4,022	
五、技工及工友待遇	24,876	
六、獎金	26,830	
七、其他給與	2,064	
八、加班費	7,365	
九、退休退職給付	69	
十、退休離職儲金	10,217	
十一、保險	11,440	
十二、調待準備	-	
合 計	161,673	

農業部生物多  
預算員額  
中華民國

科 目				員 額 ( 單位：													
款	項	目	節 名 稱	職 員		警 察		法 警		駐 警		工 友		技 工		駕 駛	
				本年度	上年度	本年度	上年度	本年度	上年度	本年度	上年度	本年度	上年度	本年度	上年度	本年度	上年度
16			005100000 農業部主管														
	10		005110000 生物多樣性研究所	72	72	-	-	-	-	-	-	3	3	45	48	1	1
		2	5651100100 一般行政	72	72	-	-	-	-	-	-	3	3	45	48	1	1

樣性研究所  
明細表

115年度

單位：新臺幣千元

人								年 需 經 費			說 明		
聘 用		約 僱		駐外雇員		合 計		本 年 度	上 年 度	比 較			
本 年 度	上 年 度	本 年 度	上 年 度	本 年 度	上 年 度	本 年 度	上 年 度						
	3		5		2	-	-	129	129	154,308	147,434	6,874	
	3		5		2	-	-	129	129	154,308	147,434	6,874	1. 本年度以業務費支付之「約用人員」支出，包括： (1) 一般行政計畫，預計進用約用人員9人，經費5,821千元。 (2) 農業試驗發展計畫，預計進用約用人員13人，經費7,946千元。 (3) 生物多樣性研究計畫，預計進用約用人員43人，經費17,085千元；預計進用科技計畫研究助理9人，經費6,855千元，合計23,940千元。 2. 本年度以業務費支付之「勞務承攬」支出， (1) 一般行政計畫，預計進用勞務承攬2人，經費1,377千元。 (2) 農業試驗發展計畫，預計進用勞務承攬2人，經費1,377千元。 (3) 生物多樣性研究計畫，預計進用勞務承攬12人，經費7,925千元。

**農業部生物多樣性研究所  
公務車輛明細表**

中華民國115年度

單位：新臺幣千元

車輛數	車輛種類	乘客人數 不含司機	購置 年月	汽缸總 排氣量 (立方公分)	油料費			養護費	其他	備註
					數量(公升)	單價(元)	金額			
1	現有車輛： 首長專用車	4	107.03	1,798	1,668	28.30	47	51	22	AYQ-6893。
1	小客車及小客貨兩 用車	4	101.05	2,359	1,668	28.30	47	51	28	3461-Q3。
1	小客車及小客貨兩 用車	5	108.04	2,359	1,668	28.30	47	51	29	BCN-1552。
1	小客車及小客貨兩 用車	5	108.09	1,499	1,668	28.30	47	51	23	BCU-9227。
1	小客車及小客貨兩 用車	5	110.07	1,987	1,668	28.30	47	26	29	BKU-6561。 和泰汽車股份 有限公司贈與 。
1	小客車及小客貨兩 用車	7	110.09	2,198	1,668	28.30	47	26	30	BBP-0862。
1	小客車及小客貨兩 用車	4	110.09	2,487	1,140	28.30	32	26	32	BKM-3581。
1	小客車及小客貨兩 用車	5	110.10	2,359	1,668	28.30	47	26	29	BNU-2190。
1	小客車及小客貨兩 用車	5	110.10	2,378	1,668	28.30	47	26	28	BKV-3870。
1	小客車及小客貨兩 用車	5	111.05	2,359	1,668	28.30	47	26	28	BQP-9503。
1	小客車及小客貨兩 用車	5	111.09	1,798	1,140	28.30	32	26	26	BQT-2197。 和泰汽車股份 有限公司贈與 。
1	小貨車	1	102.04	1,198	1,668	28.30	47	51	17	ACE-0061。
1	小貨車	5	110.09	1,488	1,668	28.30	47	26	19	BJJ-9536。 雅丰時尚診所 贈與。
1	小貨車	2	110.09	1,488	1,668	28.30	47	26	19	BMB-3367。 升陽農產股份 有限公司贈與 。
1	小貨車	6	110.09	2,497	1,668	28.30	47	26	25	BJJ-6551。
1	機車	1	96.04	125	312	26.80	8	2	1	5GU-232。
1	機車	1	97.01	125	312	26.80	8	2	1	011-DRD。
2	機車	1	102.02	149	624	28.30	18	4	2	ACQ-1660、AC Q-1661。
1	機車	1	107.03	149	312	28.30	9	2	1	MSC-6069。
1	機車	1	110.05	0	0	28.30	0	2	1	EPL-5553。

農業部生物多樣性研究所  
公務車輛明細表

中華民國115年度

單位：新臺幣千元

車輛數	車輛種類	乘客人數 不含司機	購置 年月	汽缸總 排氣量 (立方公分)	油料費			養護費	其他	備註
					數量(公升)	單價(元)	金額			
1	機車	1	113.04	124	312	28.30	9	2	1	PAC-7603
1	機車	1	113.04	150	312	28.30	9	2	1	NVD-3170
1	本年度新增車輛： 小客車及小客貨兩 用車	5	115.01	2,359	1,668	28.30	47	9	39	新購。
	合 計				27,816		786	535	430	

預算員額： 職員 72 人 技工 45 人  
 警察 0 人 駕駛 1 人  
 法警 0 人 聘用 3 人  
 駐警 0 人 約僱 5 人  
 工友 3 人 駐外雇員 0 人

合計： 129 人

農業部生物多  
 現有辦公房

中華民國

區 分	自有				無償借用		
	單位數	面積	取得成本	年需養護費	單位數	面積	年需養護費
一、辦公房屋	67棟	41,756.67	410,607	480	2棟	2,156.38	800
二、機關宿舍	19戶	2,420.68	37,691	360	-	-	-
1 首長宿舍	1戶	209.20	1,324	10	-	-	-
2 單房間職務宿舍	-	-	-	-	-	-	-
3 多房間職務宿舍	18戶	2,211.48	36,367	350	-	-	-
三、其他	22座	7,541.99	32,226	200	-	-	-
合 計		51,719.34	480,524	1,040		2,156.38	800

# 樣性研究所

## 舍明細表

115年度

單位：新臺幣千元，平方公尺

有償租用或借用					合計			
單位數	面積	押金	租金	年需養護費	面積	押金	租金	年需養護費
-	-	-	-	-	43,913.05	-	-	1,280
-	-	-	-	-	2,420.68	-	-	360
-	-	-	-	-	209.20	-	-	10
-	-	-	-	-	-	-	-	-
-	-	-	-	-	2,211.48	-	-	350
-	-	-	-	-	7,541.99	-	-	200
	-	-	-	-	53,875.72	-	-	1,840

農業部生物多  
捐助經費  
中華民國

捐 助 計 畫	計 畫 起 訖 年 度	捐 助 對 象	捐 助 內 容	捐 助
				經 常 人 事 費
合計				-
1.對個人之捐助				-
4085獎勵及慰問				-
(1)5651100100				-
一般行政				
[1]慰問金	01	經常性 退休(職)人員	退休(職)人員三節慰問金。	-

樣性研究所  
分析表  
115年度

單位：新臺幣千元

經 費		之 用 途		分 析
門		資 本 門		合 計
業 務 費	其 他	營 建 工 程	其 他	
-	84	-	-	84
-	84	-	-	84
-	84	-	-	84
-	84	-	-	84
-	84	-	-	84

本頁空白

**農業部生物多樣性研究所  
派員出國計畫預算總表**

中華民國115年度

單位：新臺幣千元

類 別	本 年 度 計 畫 項 數	本 年 度 預 計 人 天	本 年 度 預 算 數	上 年 度 計 畫 項 數	上 年 度 核 定 人 天	上 年 度 預 算 數
合 計	3	26	471	2	24	240
考 察	-	-	-	-	-	-
視 察	-	-	-	-	-	-
訪 問	-	-	-	-	-	-
開 會	3	26	471	1	14	180
談 判	-	-	-	-	-	-
進 修	-	-	-	-	-	-
研 究	-	-	-	1	10	60
實 習	-	-	-	-	-	-

農業部生物多  
派員出國計畫預算類別表  
中華民國

計畫名稱及領域代碼	擬前往國家或地區	主要會議議題 談判重點等	預計天數	擬派人數	旅費	
					交通費	生活費
一、定期會議						
01 派員參與歐洲棲地生態網絡串連國際會議-64	歐洲	歐洲自1996年起每兩年辦理一次歐洲棲地生態網絡串連國際研討會(INE)，有來自超過50個歐美亞澳等國的農業、公共建設及生態保育相關部門討論交流、經驗分享與合作，改善及減緩基礎設施對棲地保育和生態環境衝擊，以建構綠色且永續的公共基礎建設。對於目前國內正極力推動的國土綠網計畫與NbS有相當助益。	9	1	55	89
02 派員參與第16屆國際生態水利研討會並發表研究成果-64	瑞士	生物多樣性具維持永續社會所需服務價值。然僅將生物多樣性視為提供經濟價值服務功能將帶來風險。本次參與研討會旨在基於自然為本解方(NbS)之基礎，汲取工程自然協作(EwN)實務經驗，促進工程與自然和諧永續，並與國際分享國內水利基礎建設如何兼顧對生物多樣性，如生態情報圖資應用在水利工程生態檢核的方法，以及各種常見設施在工程全生命週期應注意事項。俾以提昇政府施政的永續性，促進生物多樣性保育。	9	1	55	80
03 派員參加Ecological Society of Australia (ESA)澳洲生態學會年度研討會-64	澳洲	澳洲生態學會(ESA)是國際生物多樣性保育相關領域的頂尖研究社群，並在應用數據支持生態保育措施決策上有長足的發展及實務經驗，	8	1	42	74

樣性研究所  
一開會、談判

115年度

單位：新臺幣千元

預 算		歸屬預算科目	最近三次有關同一出國計畫之實際執行情形			
辦公費	合 計		出 國 地 點	出 國 期 間	出 國 人 數	國 外 旅 費
21	165	生物多樣性研究			-	-
					-	-
					-	-
30	165	生物多樣性研究			-	-
					-	-
					-	-
25	141	生物多樣性研究			-	-
					-	-
					-	-

農業部生物多  
派員出國計畫預算類別表  
中華民國

計畫名稱及領域代碼	擬前往國家或地區	主要會議議題 談判重點等	預計天數	擬派人數	旅費	
					交通費	生活費
		有機會深入了解CSIRO、ALA等著名生物多樣性資訊機構之運作並與其卓越專家學者交流之機會。藉此參加ESA拓展我國生物多樣性資訊之發展方向，強化資料整合應用能力，接軌國際生物多樣性保育資訊發展之趨勢。				

樣性研究所  
一開會、談判

115年度

單位：新臺幣千元

預 算		歸屬預算科目	最近三次有關同一出國計畫之實際執行情形			
辦公費	合 計		出 國 地 點	出 國 期 間	出 國 人 數	國 外 旅 費

農業部生物多  
歲出按職能及經  
中華民國

職能 別分類	經濟性 分類	經 常			
		受僱人員報酬	商品及勞務購買支出	債務利息	土地租金支出
總	計	199,821	75,956	-	-
10	農、林、漁、牧業	199,821	75,956	-	-

樣性研究所  
濟性綜合分類表  
115年度

單位：新臺幣千元

支 出				經常支出合計
對企業	經常 對家庭及民間 非營利機構	移 轉 對政府	對國外	
-	84	-	-	275,861
-	84	-	-	275,861

農業部生物多  
歲出按職能及經  
中華民國

職能 別分類	經濟性 分類	資本			
		投資及增資			資
		對營業基金	對非營業特種基金	對民間企業	對企業
總	計	-	-	-	-
10	農、林、漁、牧業	-	-	-	-

樣性研究所  
濟性綜合分類表  
115年度

單位：新臺幣千元

支			出	
本	移	轉	土地購入	無形資產購入
對家庭及民間 非營利機構	對政府	對國外		
-	-	-	-	-
-	-	-	-	-

職能 別分類	經濟性 分類	資 本			
		固 定 資 本			
		住宅	非住宅房屋	營建工程	運輸工具
總	計	-	-	-	930
10	農、林、漁、牧業	-	-	-	930

樣性研究所  
濟性綜合分類表  
115年度

單位：新臺幣千元

支			出		總計
形	成		資本支出合計		
資訊軟體	機器及其他設備	土地改良			
5,200	6,524	-	12,654		288,515
5,200	6,524	-	12,654		288,515

委 辦 計 畫	計 畫 起 訖 年 度	委 辦 內 容	委 辦	
			經 常	
			用 人 費 用	業 務 費 用
合計			-	480
1.5251101000			-	480
生物多樣性研究				
(1) 受脅植物分布及受害潛勢地區評估	115-115	1. 依據評估模式建立示範分析受脅植物分布潛在地區。 2. 指出示範分析受脅植物生育地受害高風險區位。 3. 調整與改善受脅植物分布潛在地區之評估方法與程序。	-	480

樣性研究所  
分析表  
115年度

單位：新臺幣千元

經 費 之 用 途 分 析					
門	資	本	門	合	計
其 他	設 備 購 置	其 他	其 他		
-	-	-	-		480
-	-	-	-		480
-	-	-	-		480

# 農業部生物多樣性研究所

## 立法院審議中央政府總預算案所提決議、附帶決議及注意事項辦理情形報告表

中華民國 114 年度

決 議 、 附 帶 決 議 及 注 意 事 項	辦 理 情 形
項 次	內 容
(一)	<p>壹、總預算部分</p> <p>一、通案決議部分</p> <p>114年度中央政府總預算案針對各機關及所屬通案刪減項目如下：</p> <p>1.大陸地區旅費：除現行法律明文規定支出不刪外，數位發展部、國家通訊傳播委員會全數刪除；中央研究院與國家科學及技術委員會、警政署及所屬、移民署統刪30%；其餘統刪80%，其中國立故宮博物院、大陸委員會、教育部、國民及學前教育署、體育署、國家圖書館、國家教育研究院、臺灣高等檢察署、調查局、疾病管制署、食品藥物管理署、海巡署及所屬改以其他項目刪減替代，科目自行調整。</p> <p>2.國外旅費及出國教育訓練費：除現行法律明文規定支出不刪外，數位發展部、國家通訊傳播委員會及監察院全數刪除；外交部、領事事務局、國家安全會議、國防部、國防部及所屬、警政署及所屬、消防署及所屬、體育署、移民署、建築研究所、空中勤務總隊、海巡署及所屬、中央警察大學、中央研究院、青年發展署、僑務委員會、新竹科學園區管理局、中部科學園區管理局、南部科學園區管理局、國家科學及技術委員會、審計部與調查局統刪15%，均不得流用；其餘統刪60%，其中總統府、行政院、公務人力發展學院、國家發展委員會、核能安全委員會及所屬、國家文官學院及所屬、教育部、國民及學前教育署、國家圖書館、國立公共資訊圖書館、國家教育研究院、交通部、民用航空局、中央氣象署、漁業署及所屬、動植物防疫檢疫署及所屬、農業金融署、農糧署及所屬、疾病管制署、食品藥物管理署、中央健康保險署、國民健康署、社會及家庭署、氣候變遷署、資源循環署、化學物質管理署、環境管理署、國家環境研究院、金融監督管理委員會、海洋委員會、海洋保育署、國家海洋研究院改以其他項目刪減替代，科目自行調整。</p> <p>3.國內旅費：中央研究院與國家科學及技術委員</p>

# 農業部生物多樣性研究所

## 立法院審議中央政府總預算案所提決議、附帶決議及注意事項辦理情形報告表

中華民國 114 年度

項次	決議、附帶決議及注意事項內容	辦理情形
	<p>會與審計部統刪15%，其餘統刪20%，均不得流用。</p> <p>4.水電費：統刪10%(教育部所屬各級學校及各級公共圖書館、博物館、美術館、中央研究院、新竹科學園區管理局、中部科學園區管理局、南部科學園區管理局除外)。</p> <p>5.特別費：統刪60%，其中行政院及所屬、大陸委員會、原住民族委員會、內政部、農業部、數位發展部、國家通訊傳播委員會、法務部、銓敘部、監察院、勞動部全數刪除，均不得流用。</p> <p>6.減列房屋建築養護費、車輛及辦公器具養護費、設施及機械設備養護費5%，其中主計總處、人事行政總處、國立故宮博物院、檔案管理局、司法院、最高法院、最高行政法院、臺北高等行政法院、臺中高等行政法院、高雄高等行政法院、懲戒法院、法官學院、智慧財產及商業法院、臺灣高等法院、臺灣高等法院臺中分院、臺灣高等法院臺南分院、臺灣高等法院高雄分院、臺灣高等法院花蓮分院、臺灣臺北地方法院、臺灣士林地方法院、臺灣新北地方法院、臺灣桃園地方法院、臺灣新竹地方法院、臺灣苗栗地方法院、臺灣臺中地方法院、臺灣南投地方法院、臺灣彰化地方法院、臺灣雲林地方法院、臺灣嘉義地方法院、臺灣臺南地方法院、臺灣橋頭地方法院、臺灣高雄地方法院、臺灣屏東地方法院、臺灣臺東地方法院、臺灣花蓮地方法院、臺灣宜蘭地方法院、臺灣基隆地方法院、臺灣澎湖地方法院、臺灣高雄少年及家事法院、福建高等法院金門分院、福建金門地方法院、福建連江地方法院、審計部、審計部臺北市審計處、審計部新北市審計處、審計部桃園市審計處、審計部臺中市審計處、審計部臺南市審計處、審計部高雄市審計處、警政署及所屬、中央警察大學、消防署及所屬、移民署、建築研究所、外交部、國防部所屬、關務署及所屬、教育部、國民及學前教育署、</p>	

# 農業部生物多樣性研究所

## 立法院審議中央政府總預算案所提決議、附帶決議及注意事項辦理情形報告表

中華民國 114 年度

項次	決議、附帶決議及注意事項內容	辦理情形
	<p>體育署、國家圖書館、國立公共資訊圖書館、國立教育廣播電臺、國家教育研究院、司法官學院、法醫研究所、最高檢察署、臺灣高等檢察署、臺灣高等檢察署臺中檢察分署、臺灣高等檢察署臺南檢察分署、臺灣高等檢察署高雄檢察分署、臺灣高等檢察署花蓮檢察分署、臺灣高等檢察署智慧財產檢察分署、臺灣臺北地方檢察署、臺灣士林地方檢察署、臺灣新北地方檢察署、臺灣桃園地方檢察署、臺灣新竹地方檢察署、臺灣苗栗地方檢察署、臺灣臺中地方檢察署、臺灣南投地方檢察署、臺灣彰化地方檢察署、臺灣雲林地方檢察署、臺灣嘉義地方檢察署、臺灣臺南地方檢察署、臺灣橋頭地方檢察署、臺灣高雄地方檢察署、臺灣屏東地方檢察署、臺灣臺東地方檢察署、臺灣花蓮地方檢察署、臺灣宜蘭地方檢察署、臺灣基隆地方檢察署、臺灣澎湖地方檢察署、福建高等檢察署金門檢察分署、福建金門地方檢察署、福建連江地方檢察署、調查局、新竹科學園區管理局、中部科學園區管理局、海巡署及所屬、海洋保育署、國家海洋研究院改以其他項目刪減替代，科目自行調整。</p> <p>7. 委辦費：除現行法律明文規定支出不刪外，其餘統刪10%，其中國家安全會議、國立故宮博物院、國家發展委員會、檔案管理局、核能安全委員會及所屬、立法院、審計部、警政署及所屬、消防署及所屬、移民署、建築研究所、國防部所屬、國家教育研究院、司法官學院、臺灣高等檢察署、調查局、智慧財產局、商業發展署、交通部、中央氣象署、觀光署及所屬、公路局及所屬、航港局、獸醫研究所、農業藥物試驗所、生物多樣性研究所、種苗改良繁殖場、高雄區農業改良場、花蓮區農業改良場、動植物防疫檢疫署及所屬、新竹科學園區管理局、中部科學園區管理局、南部科學園區管理局、海洋委員會、海巡署及所屬、海洋保育署、國家海洋研究院改以其他項目刪減替代，科目</p>	

# 農業部生物多樣性研究所

## 立法院審議中央政府總預算案所提決議、附帶決議及注意事項辦理情形報告表

中華民國 114 年度

項次	決議、附帶決議及注意事項內容	辦理情形
	<p>自行調整。</p> <p>8.軍事裝備及設施：統刪3%，其中國防部所屬、海巡署及所屬改以其他項目刪減替代，科目自行調整。</p> <p>9.一般事務費：除現行法律明文規定支出不刪外，其餘統刪10%，其中主計總處、立法院、最高法院、最高行政法院、臺北高等行政法院、臺中高等行政法院、高雄高等行政法院、懲戒法院、法官學院、智慧財產及商業法院、臺灣高等法院、臺灣高等法院臺中分院、臺灣高等法院臺南分院、臺灣高等法院高雄分院、臺灣高等法院花蓮分院、臺灣臺北地方法院、臺灣士林地方法院、臺灣新北地方法院、臺灣桃園地方法院、臺灣新竹地方法院、臺灣苗栗地方法院、臺灣臺中地方法院、臺灣南投地方法院、臺灣彰化地方法院、臺灣雲林地方法院、臺灣嘉義地方法院、臺灣臺南地方法院、臺灣橋頭地方法院、臺灣高雄地方法院、臺灣屏東地方法院、臺灣臺東地方法院、臺灣花蓮地方法院、臺灣宜蘭地方法院、臺灣基隆地方法院、臺灣澎湖地方法院、臺灣高雄少年及家事法院、福建高等法院金門分院、福建金門地方法院、福建連江地方法院、審計部、審計部臺北市審計處、審計部新北市審計處、審計部桃園市審計處、審計部臺中市審計處、審計部臺南市審計處、審計部高雄市審計處、國土管理署及所屬、警政署及所屬、消防署及所屬、移民署、空中勤務總隊、國防部所屬、臺北國稅局、高雄國稅局、北區國稅局及所屬、中區國稅局及所屬、南區國稅局及所屬、關務署及所屬、國有財產署及所屬、財政資訊中心、國家圖書館、國立公共資訊圖書館、國立教育廣播電臺、國家教育研究院、最高檢察署、臺灣高等檢察署臺中檢察分署、臺灣高等檢察署臺南檢察分署、臺灣高等檢察署高雄檢察分署、臺灣高等檢察署花蓮檢察分署、臺灣高等檢察署智慧財產檢察分署、臺灣臺北地方檢察署、臺灣士林地方檢</p>	

# 農業部生物多樣性研究所

## 立法院審議中央政府總預算案所提決議、附帶決議及注意事項辦理情形報告表

中華民國 114 年度

項次	決議、附帶決議及注意事項內容	辦理情形
	<p>察署、臺灣新北地方檢察署、臺灣桃園地方檢察署、臺灣新竹地方檢察署、臺灣苗栗地方檢察署、臺灣臺中地方檢察署、臺灣南投地方檢察署、臺灣彰化地方檢察署、臺灣雲林地方檢察署、臺灣嘉義地方檢察署、臺灣臺南地方檢察署、臺灣橋頭地方檢察署、臺灣高雄地方檢察署、臺灣屏東地方檢察署、臺灣臺東地方檢察署、臺灣花蓮地方檢察署、臺灣宜蘭地方檢察署、臺灣基隆地方檢察署、臺灣澎湖地方檢察署、福建高等檢察署金門檢察分署、福建金門地方檢察署、福建連江地方檢察署、調查局、中小及新創企業署、產業園區管理局及所屬、能源署、中央氣象署、航港局、農村發展及水土保持署及所屬、獸醫研究所、臺南區農業改良場、花蓮區農業改良場、漁業署及所屬、動植物防疫檢疫署及所屬、農業金融署、疾病管制署、中央健康保險署、新竹科學園區管理局、中部科學園區管理局、海巡署及所屬、海洋保育署、國家海洋研究院改以其他項目刪減替代，科目自行調整。</p> <p>10.媒體政策及業務宣導費：除另有預算案決議外，統刪60%。</p> <p>11.設備及投資：除現行法律明文規定支出、資產作價投資不刪外，其餘統刪6%，其中中央選舉委員會及所屬、立法院、司法院、最高法院、最高行政法院、臺北高等行政法院、臺中高等行政法院、高雄高等行政法院、懲戒法院、法官學院、智慧財產及商業法院、臺灣高等法院、臺灣高等法院臺中分院、臺灣高等法院高雄分院、臺灣高等法院花蓮分院、臺灣臺北地方法院、臺灣士林地方法院、臺灣新北地方法院、臺灣桃園地方法院、臺灣新竹地方法院、臺灣苗栗地方法院、臺灣南投地方法院、臺灣彰化地方法院、臺灣雲林地方法院、臺灣嘉義地方法院、臺灣臺南地方法院、臺灣橋頭地方法院、臺灣高雄地方法院、臺灣屏東地方法院、臺灣臺東地方法院、臺灣花蓮地方法院、</p>	

# 農業部生物多樣性研究所

## 立法院審議中央政府總預算案所提決議、附帶決議及注意事項辦理情形報告表

中華民國 114 年度

項次	決議、附帶決議及注意事項內容	辦理情形
	<p>臺灣宜蘭地方法院、臺灣基隆地方法院、臺灣澎湖地方法院、臺灣高雄少年及家事法院、福建高等法院金門分院、福建金門地方法院、福建連江地方法院、監察院、審計部臺北市審計處、審計部新北市審計處、審計部桃園市審計處、審計部臺中市審計處、審計部臺南市審計處、審計部高雄市審計處、消防署及所屬、國防部、財政部、國庫署、賦稅署、臺北國稅局、高雄國稅局、中區國稅局及所屬、南區國稅局及所屬、關務署及所屬、財政資訊中心、國家圖書館、國立公共資訊圖書館、國立教育廣播電臺、國家教育研究院、法務部、司法官學院、法醫研究所、廉政署、最高檢察署、臺灣高等檢察署、臺灣高等檢察署臺中檢察分署、臺灣高等檢察署臺南檢察分署、臺灣高等檢察署高雄檢察分署、臺灣高等檢察署花蓮檢察分署、臺灣高等檢察署智慧財產檢察分署、臺灣臺北地方檢察署、臺灣士林地方檢察署、臺灣新北地方檢察署、臺灣桃園地方檢察署、臺灣新竹地方檢察署、臺灣苗栗地方檢察署、臺灣南投地方檢察署、臺灣彰化地方檢察署、臺灣雲林地方檢察署、臺灣嘉義地方檢察署、臺灣臺南地方檢察署、臺灣橋頭地方檢察署、臺灣高雄地方檢察署、臺灣屏東地方檢察署、臺灣臺東地方檢察署、臺灣花蓮地方檢察署、臺灣宜蘭地方檢察署、臺灣基隆地方檢察署、臺灣澎湖地方檢察署、福建高等檢察署金門檢察分署、福建金門地方檢察署、福建連江地方檢察署、調查局、經濟部、產業發展署、標準檢驗局及所屬、商業發展署、中小及新創企業署、交通部、公路局及所屬、航港局、農業部、疾病管制署、海洋保育署改以其他項目刪減替代，科目自行調整。</p> <p>12.前述六至九項允許在業務費科目範圍內調整。</p> <p>13.如總刪減數未達939億元7,500萬元（約3%），另予補足。</p>	
(二)	為利政府經費花在刀口上，發揮更大財政效益，	本項主辦單位為行政院公共工程委員會。

# 農業部生物多樣性研究所

## 立法院審議中央政府總預算案所提決議、附帶決議及注意事項辦理情形報告表

中華民國 114 年度

決議、附帶決議及注意事項		辦理情形
項次	內容	
	並避免政府機關、事業機構圖利特定媒體。因此要求各政府機關 114 年中央政府總預算案中所編列之政策宣導費用，由單一媒體含相關企業，該年度得標金額合計不得超過該部會該項預算金額的 5%。	
(三)	立法院於審議 110 年度中央政府總預算案時作成決議，自 111 年度起各機關編列政策宣導經費應於單位預算書中以表列方式呈現，以利控管。爾後，政策宣導費於各部會中分裂為兩個部分，分別為媒宣費以及推展費。主計總處定義媒宣費是委託媒體刊登廣告的經費，推展費是辦理各項活動、拍影片等經費。推展費及媒宣費於營業和非營業基金中，係二級預算科目，因此在預算書中各項費用彙計表裡皆有表列，然而在公務預算中，由於媒宣費和推展費皆為三級預算科目，因此於預算書的各項費用彙計表中皆看不到相關統計數字。經追查發現，農業部、勞動部等部分部會利用基金中之推展費挪用相關經費，且於媒宣費之使用上大多採限制性招標並且高度集中於特定媒體。為了讓政策宣導管道更加多元，爰要求媒宣費採限制性招標者，金額需限縮至各單位年度預算的一成以內，並自 115 年度起，預算書增加表列推展費預算，以利國會監督。	媒宣費採限制性招標依決議辦理，另預算書則依行政院主計總處單位預算應編書表格式及注意事項辦理。
(四)	立院預算中心針對政府媒宣費報告指出，各機關媒宣費連續三年的得標廠商採限制性招標居多，且「得標廠商集中度甚高」，恐使政府政策及宣傳業務未能擴及社會大眾，必須檢討適妥性。經查，交通部連續三年之媒宣費有集中特定廠商之現象。行政院及各部會該項預算辦理法令政策溝通，包括針對國家施政計畫及政策、整體施政、重大事件及災害防救、加強防詐騙與防制錯假訊息等。然，行政院有各部會協助宣導業務，應無增加媒體政策及業務宣導預算之需求。應注意避免集中特定廠商且得標數量之前三名廠商不超過標案 10%、限制性招標之採購案不應超過 20% 之現象，以維持媒體政策之衡平性。	本項主辦單位為行政院公共工程委員會。
(五)	110 年立院審查預算法修法，於預算法第 62 條之	遵照辦理。

# 農業部生物多樣性研究所

## 立法院審議中央政府總預算案所提決議、附帶決議及注意事項辦理情形報告表

中華民國 114 年度

決議、附帶決議及注意事項		辦理情形
項次	內容	
	<p>1 明定辦理政策及業務宣導之預算，各主管機關應就其執行情形加強管理，按月於機關資訊公開區公布宣導主題、媒體類型、期程、金額、執行單位等事項，並於主計總處網站專區公布，按季送立法院備查。惟經立院查核 110 年至 113 年各機關執行情形，發現揭露資訊量雖多，卻無彙整揭露全年整體媒宣費及個別媒體全年度彙整數之資訊，又媒宣費多以限制性招標方式辦理，有部分機關得標廠商集中度甚高等待改進之處。致使立院及民眾難窺媒宣費整體執行全貌，亦引發外界浪費公帑雇用網軍、大內宣、掌控媒體輿論之疑慮，爰要求各主管機關應作成每季及年度媒體政策及業務宣傳費預算分析報告，包括得標廠商和標案金額、宣導成效等分析資訊，公布於主計總處網站專區及各主管機關網站。</p>	
(六)	<p>根據立法院預算中心指出 111 至 114 年度中央政府公務預算媒體政策及業務宣導費(下稱媒宣費)由 17.03 億增至 26.5 億，按行政院主計總處歷年預算共同項目編列作業皆規定，宣導經費應力求撙節、避免浮濫，惟每年媒宣費仍然持續增漲，以 114 年為例，公務預算媒宣費超逾 1,000 萬元者計 19 個，增幅介於 10.96%至 8,607.92%間，且有部分機關將類似或相同宣導項目之預算分散編列於公務預算、非營業基金或特別預算，宣導效益更未有客觀評核指標得以佐證，恐致媒宣費淪為執政黨培養特定立場媒體的政治工具。綜上，為完整呈現預算全貌，爰要求自 115 年度起，各機關編列媒體政策及業務宣導費應於預算書中以表列方式呈現各項目客觀評核指標，以強化監督媒體政策及業務宣導費之實質效益。</p>	遵照辦理。
(七)	<p>為強化監督機制，立法院於 110 年修正預算法第 62 條之 1，要求揭露政策宣導預算執行情形，規定包括平面媒體、廣播媒體、網路媒體(含社群媒體)、電視媒體等經費執行情形應有公開之揭露機制，包括主題、媒體類型、期程、金額、執行單位等，各主管機關需按月在資訊公開區公布相關資訊，及主計總處網站專區公布，並按季送立法</p>	本項主辦單位為國家發展委員會。

# 農業部生物多樣性研究所

## 立法院審議中央政府總預算案所提決議、附帶決議及注意事項辦理情形報告表

中華民國 114 年度

決議、附帶決議及注意事項		辦理情形
項次	內容	
	<p>院備查。本次審查各機關之出國預算，發現出國考察費用的決算情形與預算編列，往往與執行情形不一，對於考察的執行情況和報告內容缺乏有效驗證機制，難以確認是否符合原計劃目標；且有些考察行程過於形式化，未必對政策制定或執行有實質幫助，可能被質疑為公款旅遊之不良觀感。以上經費可能濫用及效果不彰引發之社會質疑，將損害政府公信力，同時與一般民眾對於節省公帑的期待背道而馳，故有改善及公開透明之必要。例如數發部編列 2200 多萬元出國預算，比外交部還多，200 多人平均 1 人有 8 萬元以上旅費。又例如，行政院 111 年原定 22 項出國計畫，實際執行僅 3 項，變更 8 項，變更率高達 36.36%；2023 年的出國計畫更攀升至 58.82%，完全偏離年度計畫的原則。對於「中央政府各機關派員出國計畫及國外旅費之執行檢討」立法院已有多次研究報告建議，各主管機關應針對出國年度計畫之擬定、預算編列、經費支用控管、計畫變更程序、相關業務人員選派及事前評估與準備等辦理原則，建立派員出國計畫之標準作業程序(SOP)。同時，出國計畫之替代方案多元，如透過國內專家學者訪談或座談，及請求駐外機構協助撰寫報告等，尚非一定要編列出國考察之經費，以節省公帑。基於以上原因，應參照預算法第 62 條之 1 經費公開揭露之精神，要求各機關按月公開出國考察費用明細，包括考察目的、地點、參與人員、經費、實際成果等內容；同時在行政院或主計總處設立專區，集中展示資訊，便於公眾查詢和監督，使經費使用透明，並且按季將相關執行情況送交立法院備查，確保立法機關有效監督，回應社會對政府財政紀律的期許。</p>	
(八)	<p>依中央對直轄市及縣(市)政府補助辦法(下稱補助辦法)規定，中央對地方政府補助事項包含補助直轄市、縣(市)政府基本財政收支差短與定額設算之教育、社會福利及基本設施等一般性補助、計畫型補助及重大事項之專案補助等，其中計畫型補助範圍又以計畫效益涵蓋面廣，且具整體性</p>	遵照辦理。

# 農業部生物多樣性研究所

## 立法院審議中央政府總預算案所提決議、附帶決議及注意事項辦理情形報告表

中華民國 114 年度

決 議 、 附 帶 決 議 及 注 意 事 項	辦 理 情 形
項 次	內 容
	<p>之計畫項目，跨越直轄市、縣(市)或二個以上縣(市)之建設計畫，具有示範性作用之重大建設計畫，及因應中央重大政策或建設，需由直轄市或縣(市)政府配合辦理等 4 項為限。中央各機關透過計畫型補助款挹注地方財源，以導引地方政府達成其政策目標，執行成果已具成效。惟部分計畫偏離補助辦法原定範疇，或屬一般性經常支出，其性質多屬常態性補助，或採定額補助、或依市縣人口比率、或依增加之低收入戶人數比例等分配補助經費，與計畫型補助款應按補助項目性質，訂定對地方政府所提補助計畫有關財務計畫檢核基礎規範，俾利評定成績並排列優先順序依序補助之性質未盡相符。又補助辦法第 15 條第 1 項規定，中央政府各主管機關應就計畫型補助款之執行，訂定共同性或個別計畫之管考規定，明定補助計畫之辦理期程及完成期限及補助計畫執行之查核點及管考週期，並定期進行書面或實地查核。惟部分機關未將管考規定函報行政院備查，或所訂管考規定未盡周延。鑑於中央主管機關辦理計畫型補助項目繁多，其施政目標、期程功能、規模差異性極大，允宜釐清管考規定應函報該院備查之範疇，及督促中央主管機關完備管考機制。有鑑於近年來計畫型補助款之規模逐年擴增，部分計畫偏離原定範疇，且補助資訊及管考結果之公開未盡完整透明，其執行結果未能達到預期效益，爰提案要求自 115 年度起，各機關編列計畫型補助經費應於單位預算書中以表列方式呈現，並檢附中央補助機關管考機制，以強化補助款配置及運用效益。</p>
(九)	<p>中央政府各單位之預算通刪項目辦理情形係列於預算案中的「立法院審議中央政府總預算案所提決議、附帶決議及注意辦理事項辦理情形報告表」，惟「辦理情形」欄位所列之內容，各單位書寫方式不同，大部分單位未列預算勻支或替代科目，恐有資本門預算科目誤流用之虞。爰提案要求行政院主計總處針對「立法院審議中央政府總預算案所提決議、附帶決議及注意辦理事項辦</p>

本項主辦單位為行政院主計總處。

# 農業部生物多樣性研究所

## 立法院審議中央政府總預算案所提決議、附帶決議及注意事項辦理情形報告表

中華民國 114 年度

決 議 、 附 帶 決 議 及 注 意 事 項		辦 理 情 形
項 次	內 容	
	<p>理情形報告表」中之通刪決議，檢討與研議修正其概算書表格式與內容，明確規範應載明通刪項目之勻支或替代情形，且不得以資本門替代經常門，俾利政府財政透明，並於 3 個月內向立法院財政委員會提出書面報告。</p>	