

台灣產鋪地蜈蚣屬一新紀錄種—細尖柃子  
*Cotoneaster apiculatus* Rehd. et Wils. : A New Record to  
the Flora of Taiwan

賴國祥<sup>1</sup> 謝宗欣<sup>2</sup>

Kwo-Shang Lai<sup>1</sup> and Tsung-Hsin Hsieh<sup>2</sup>

<sup>1</sup>行政院農業委員會特有生物研究保育中心 南投縣集集鎮民生東路1號

<sup>2</sup>台南師範學院自然科學教育系 台南市樹林街二段33號

<sup>1</sup>Taiwan Endemic Species Research Institute, Chichi, Nantou, Taiwan

<sup>2</sup>Department of Nature Science Education, National Tainan Teacher 's College, Tainan, Taiwan

### 摘 要

本文報導台灣產鋪地蜈蚣屬(薔薇科)一新紀錄種—細尖柃子(*Cotoneaster apiculatus* Rehd. et Wils.)。本種與平枝鋪地蜈蚣及高山柃子較為相似，但本種為直立性落葉灌木，高可達2m；而後二者為匍匐性灌木，高0.5m以下，甚易區別。本種目前發現於南投縣與花蓮縣交界之合歡山區及高雄縣南橫公路關山地區，海拔2,300–3,200m，族群數量不多。

### Abstract

This paper describes *Cotoneaster apiculatus* Rehd. et Wils. as a new record to the flora of Taiwan. It is an erect, deciduous shrub with the maximum height of 2m, differing from its congeneric native species *Cotoneaster subadpressus* Yü and *Cotoneaster horizontalis* Dence., which are climbers of less than 0.5m in height. The previously known distribution range of *C. apiculatus* was in southwestern China. In Taiwan it was found at Mt. Hohuan between Nantou and Hualien prefectures, and in the Kuanshan area of Kaoshong prefecture, at elevations between 2,300m and 3,200m.

**關鍵詞：**細尖柃子、鋪地蜈蚣屬、新紀錄種、台灣

**Key words:** *Cotoneaster apiculatus*, new record, Taiwan

收件日期：91年10月28日

接受日期：91年12月24日

Received: October 28, 2002

Accepted: December 24, 2002

舖地蜈蚣屬(*Cotoneaster* Medik.)(薔薇科)約有90種，廣泛分布於亞洲、歐洲和北非的溫帶地區(俞及陸 1974)。最早的研究，認為本屬在台灣有2種，分別為台灣舖地蜈蚣(*Cotoneaster konishii* Hayata)和玉山舖地蜈蚣(*Cotoneaster morrisonensis* Hayata)，前者為直立型灌木，後者為匍匐性灌木(Liu and Su 1977; Ohashi 1993)。後來 Hsieh and Huang(1997)將台灣產本屬植物訂正為4種，分別為平枝舖地蜈蚣(*Cotoneaster horizontalis* Dence.)、台灣舖地蜈蚣、玉山舖地蜈蚣及樂山舖地蜈蚣(*Cotoneaster rokujodaisanensis* Hayata)。再加上賴及謝(2001)報導之一新紀錄種高山柃子(*Cotoneaster subadpressus* Yü)，台灣舖地蜈蚣屬之植物已知有5種。

這一、兩年，作者從南投縣與花蓮縣交界之合歡山區及高雄縣南橫公路關山地區採到本屬另一新紀錄植物——細尖柃子(*Cotoneaster apiculatus* Rehd. et Wils.)。本種為落葉性直立小灌木，高可達2m，老枝常為灰黑色；葉片革質，近圓形或寬卵圓形，先端有細短尖，成熟葉中肋及邊緣被毛，其餘光滑稀有毛。花常單生或2-3朵聚生，花瓣直立，深紅色，然末端漸白(圖1)。本種與平枝舖地蜈蚣及高山柃子較為相似，但本種為直立性落葉灌木，高可達2m；而後二者為匍匐性灌木，高僅0.5m，可以互相區別。另外台灣產本屬植物中，台灣舖地蜈蚣亦為直立性落葉灌木，但該種葉片較大(2-9 cm長)，花常為3-5朵的繖房花序，而本種的葉片小型(6-15 mm長)，花常為單生，可以互相區別。在花粉上，本種為3溝孔粒，表面具細穿孔(圖2)。



圖1. 細尖柃子花部及果部性狀。由上圖中可見其花瓣不展開，基部為深紅色，先端漸白。下圖可見其果熟時近球形而略長，具短柄，艷紅色。

**Fig. 1.** Color photograph of *Cotoneaster apiculatus* Rehd. et Wils. showing upright, dark red petals with white tips of flowers (upper figure) and globose fruits (lower figure).

細尖柃子分布於中國甘肅、湖北、四川和雲南，偶見於海拔1,500-3,100m之山坡路旁或林緣等地(俞及陸 1974)。台灣於合歡山區及關山皆有分布，生於海拔2,300-3,200m之玉山箭竹草生地中或路旁、林緣處，族群數量不多。

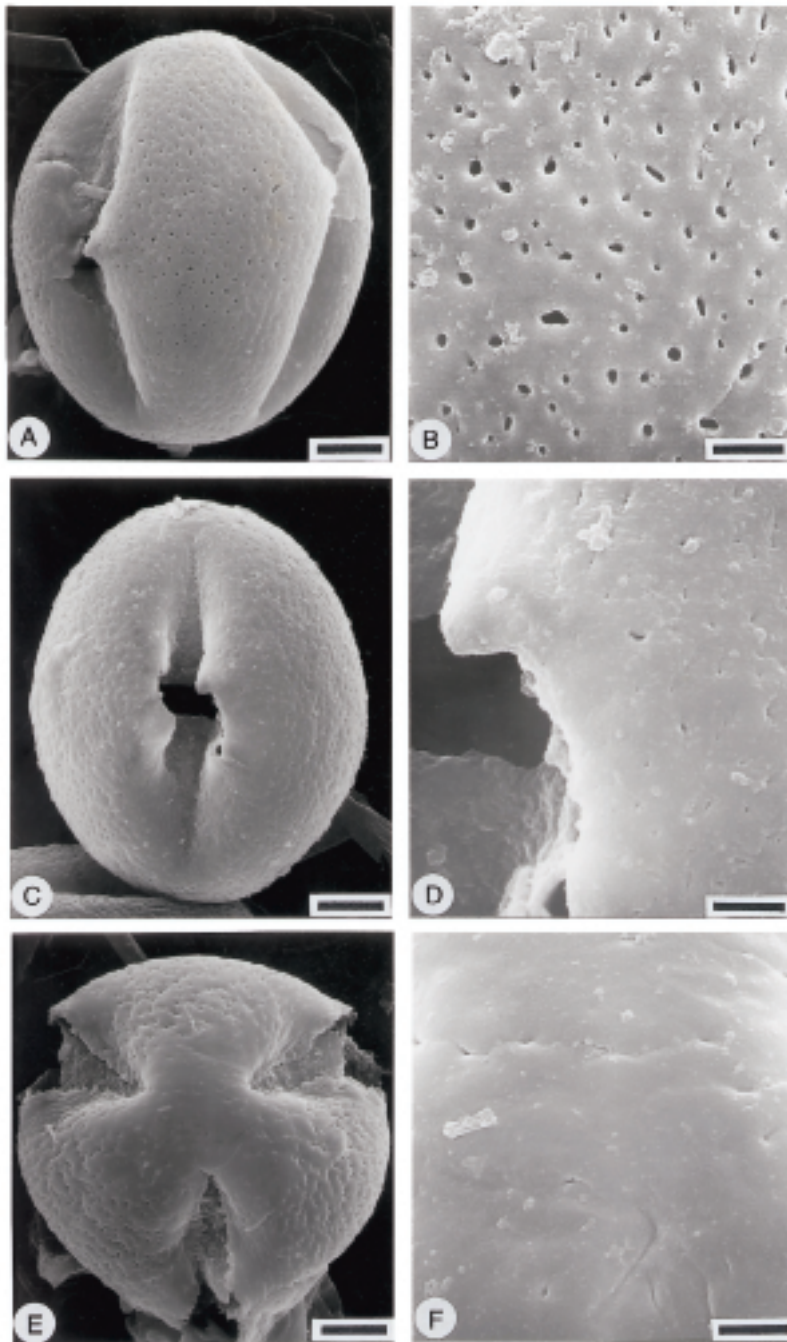


圖2. 細尖柃子花粉電子顯微鏡相片圖。表示本種為3溝孔花粉粒，表面紋飾為細穿孔。比例尺：  
A, C, E=4  $\mu$ m, B, D, F=1  $\mu$ m.

Fig. 2. Electron micrographs of pollen grains of *Cotoneaster apiculatus* Rehd. et Wils. showing 3-colporate and perforate ornamentation (scale bar=4  $\mu$ m for A, C, and E; and 1  $\mu$ m for B, D and F).

細尖柃子、台灣舖地蜈蚣和玉山舖地蜈蚣在合歡山區及關山皆有分布；高山柃子目前只發現於合歡山區；平枝舖地蜈蚣則發現於合歡山區和南湖山區。從這些新分布資料來看，本屬的種類、數量及分布皆比以前知道的更多。

感謝北京植物所李振宇教授和陸玲娣教授協助鑑定標本，並提供寶貴的意見。台灣大學理學院貴重儀器中心林錦燕小姐和湯致遠先生幫忙拍攝花粉的電子顯微鏡相片。

以下描述係根據台灣的標本：

*Cotoneaster apiculatus* Rehd. et Wils., in Sarg. Pl. Wils. 1: 156. 1912; 中國高等植物圖鑑 2: 200。圖2130. 1972; Yü et Lu, in Fl. Reip. Popu. Sin. 36: 168. 1974.

落葉性直立小灌木，高可達2m，分枝不規則，小枝灰黑色，枝條幼時被伏毛，成熟時脫落。葉片革質，卵圓形或近圓形，長0.6–1.5 cm，寬0.5–1.0 cm，先端細短尖，基部寬楔形至圓形，上表面光亮，無毛，下表面幼時密生柔毛，成熟時僅葉脈及葉緣被較多毛，餘稀疏。葉中肋及側脈在上表面凹陷，下表面突起；葉柄短，長1–3 mm，幼時具柔毛，成熟時較稀疏；托葉線狀披針形，成熟時脫落或部分宿存。花常單生或2–3朵聚生，具短梗；萼筒外面密生柔毛，萼片三角形；花瓣直立，深紅色，然末端漸白(圖1)，倒卵形或近圓形，長3–5 mm，寬2–3 mm，先端鈍，基部有短爪；雄蕊10–15枚；花柱常3，離生，比雄蕊短；子房密生柔毛。果實熟時近球形而略長，由橙轉艷紅色(圖1)，具短柄，直徑約5–8 mm，通常具3小核。花期為5–6月，果期則為10–11月，分布於南投縣與花蓮縣交界之合歡山區及高雄縣南橫公路關山地區，於海拔2,300–3,200m之玉山箭竹草生地、步道兩側、公路邊坡或林緣可見之。

觀察標本：南投縣與花蓮縣交界：合歡北峰，賴國祥、曾耀德 168, 234, 236, 438 (特有生物研究保育中心高海拔試驗站標本室)；呂勝由 25291 (TAIF)；高雄縣：南部橫貫公路(關山)，謝宗欣 2551, 2552, 2553 (NTNTC)；黃星凡、吳明洲 5387 (TAI)；謝宗欣 4852 (NTNTC)。

## 引用文獻

- 俞德浚、陸玲娣。1974。柃子屬。中國植物志 36 : 107-178。科學出版社。北京。中國。
- 賴國祥、謝宗欣。2001。舖地蜈蚣屬一新紀錄種-高山柃子。特有生物研究3: 67-72。
- Hsieh, T. H., and T. C. Huang. 1997. Notes on the Flora of Taiwan(28)-The Genus *Cotoneaster* Medik. (Rosaceae). *Taiwania* 42(1): 43-52.
- Liu, T. S., and H. Su. 1977. Rosaceae. In: Li, H. L. et al. (eds.), *Flora of Taiwan* 3: 60-61. Epoch Publishing Co., Ltd. Taipei.
- Ohashi, H. 1993. Rosaceae. In: Huang, T. C. et al. (eds.). *Flora of Taiwan*. 2nd. 3: 71-74. Committee of the Flora of Taiwan, Taipei.