



行政院農業委員會

特有生物研究保育中心

簡訊 第46期

2007年4月創刊

2018年07月

國內郵資已付
南投郵局
許可證
南投免字第238號

雜誌

臺灣郵政南投誌字第
16號登記為雜誌交寄

發行人 / 楊嘉棟 總編輯 / 薛美莉 執行編輯 / 王經文 美術編輯 / 許良州 發行單位 / 行政院農業委員會特有生物研究保育中心
地址 / 南投縣集集鎮民生東路1號 電話 / 049-2761331 傳真 / 049-2761582 網址 / www.tesri.gov.tw 信箱 / tesnet@tesri.gov.tw

廣告



特生中心野生動物急救站搬新家了!

文 / 詹芳澤 圖 / 野生動物急救站

農委會特有生物研究保育中心(以下簡稱特生中心)動物組野生動物急救站因應日益增多的傷病與收容動物,於2004年啓動急救站新建及搬遷計畫。歷經多年的努力,從購地、土地使用變更、規劃設計、遺址挖掘與保存、環境影響評估、引入企業資源(太格地材公司捐贈一批12Mx12M德國精工木地板,供作兒童活動教室使用),以及興建工程等困難且繁重的工作,終於在2018年7月2日要搬入新家了。

特生中心野生動物急救站成立於1993年12月22日,迄今已超過25年,期間曾歷經1999年921大地震的洗禮。這些年來與國人推動野生動物與環境保育工作一起成長,克服重重困難逐漸開花結果;急救站累積多年且豐富的野生動物醫療救援經驗、知識與能量,並深受政府機構、民間團體與民眾的信賴,近年來處理動物每年均超過600隻,目前收容保種的動物則超過2,000隻。

野生動物急救站的新家位於特生中心園區內,優美山型建築外型,彷彿融合在集集大山的懷抱中。建築面積超過2,400平方公尺,內部有先進的醫療設備與空間,如寬敞的診療室、手術室、加護病房(ICU)與高壓氧治療艙等各種動物的病房,與原有動物收容籠舍連結,總面積超過2公頃,將持續維持高品質服務能量。今後特生中心野生動物急救站仍會積極與宗教團體(福智佛教基金與台中市佛教蓮社)及企業合作,共同推動傷癒動物放生與保育計畫,並和野生動物保育與動物疾病防疫主管單位(林務局及動植物防疫檢疫局)合作為野生動物保育與健康努力。期許能持續成長,做為國內最重要的野生動物醫療救護、研究、保種復育,教育推廣與人才培訓的重要基地。





臺灣罕見的植物展—「藓而易見」苔藓特展在特生中心熱鬧開幕

本中心與台灣苔藓學會合辦「藓而易見」臺灣苔藓植物特展於(6月16日)在永昌國小學童悠揚陶笛聲中熱鬧開展啦!

「藓而易見」臺灣苔藓植物特展是臺灣罕見的植物展，展出對象是各式苔藓的介紹、攝影及繪圖集錦，更有手作療癒苔球藓盆DIY活動，做為本中心保育教育館暑期特展推廣主題。開幕式更匯聚集在地鎮民與中區環境教育聯盟一同共襄盛

舉，由楊主任嘉棟為與會來賓導覽講解苔藓之美，並邀請台灣苔藓學會常務理事楊玉鳳老師帶領來賓體驗手作療癒苔球藓盆DIY的樂趣。

相關活動詳細資訊可上官方FB粉絲團查詢<https://www.facebook.com/pg/ESRICEC/notes/>台灣苔藓學會 <https://bryophytetw.blogspot.tw/>



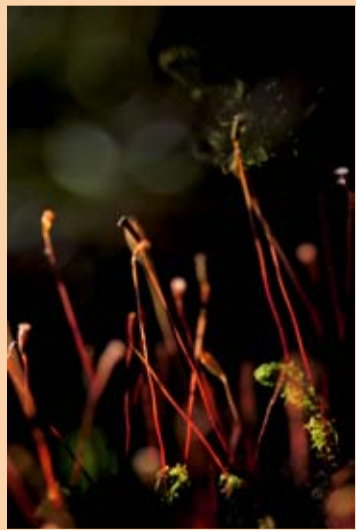
藓而易見 — 臺灣苔藓植物展

臺灣苔藓
Bryophytes

苔藓，是地球上的第一種陸地植物，也是地球上最早在陸地上繁榮的植物。它們雖然體型微小，但卻是地球上最早在陸地上繁榮的植物。它們雖然體型微小，但卻是地球上最早在陸地上繁榮的植物。

首展: 2018年6月16日 - 7月29日
地點: 特有生物研究保育中心保育教育館
地址: 222 新北市板橋區民生支路1號
電話: 02-27811111#885 www.esric.gov.tw

次展: 2018年8月4日 - 9月30日
地點: 埔里市有田5號文創園區
主辦單位: 行政院農業委員會、行政院環境保護署
主辦單位: 特有生物研究保育中心、臺灣苔藓學會
協辦單位: 板橋區環境教育協會、埔里市50年文創園區



科普小知識

臺灣地處熱帶與亞熱帶之間，四季分明，高溫潮濕，雨量充沛；海拔差近四千公尺，山巒綿亙，溪谷縱橫，如此渾然天成的特性，非常適合苔蘚植物的生長，是世界上苔蘚植物最豐富的地區之一。

苔蘚，一個不起眼的陸生小植物，分布廣泛，除了海洋以外，南北極地、高山寒原、沼澤低谷、森林荒漠，都可以發現它們的蹤跡。全世界苔類 (Mosses) 約有119科859屬12,800種，蘚類 (Liverworts) 約有69科370屬8,029種，角蘚類 (Hornworts) 約有3科9屬390種；臺灣約有苔類66科261屬872種；蘚類及角蘚類55科123屬534種。

苔蘚植物體較維管束植物小，有著細緻多變的形態，在世界各地不同的文化中擁有不同的表現，有些地方利用苔蘚製作服裝和飾品，例如瑞典、英國用它們做為室內裝飾，新幾內亞在慶典時用以裝飾面具，早期美國也利用苔蘚製作穗帶和帽繩。



說沉香話沉香—西瓜沉不是沉

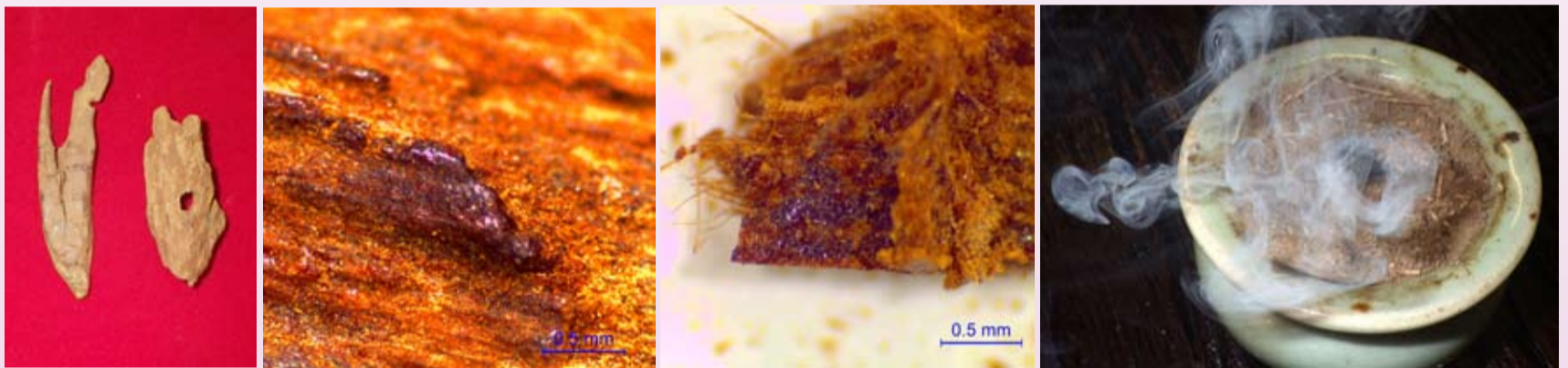
文、圖 / 黃秀雯

有黑鑽石之稱的沉香，是植物界最昂貴的素材。民間所極力推崇的西瓜沉，外型近似高級紅土沉香，經本中心以解剖顯微鏡鏡檢及高效液相層析(HPLC)分析，並與各等級沉香交叉比對後，合理推測西瓜沉並非沉香，而是其他富含香氣樹脂木材的樹種。

本中心表示，沉香係指瑞香科(Thymelaeaceae)植物含黑色芳香樹脂之心材，點燃該木材後具芳香氣味，其中以沉香屬(*Aquilaria* sp.)及擬沉香屬(*Gyrinops* sp.)為目前國際上生產沉香之主要樹種，特別是沉香屬更是頂級沉香的來源。市面上所稱美洲聖木沉香，則是橄欖科植物。沉香在1995年被列入華盛頓公約(CITES)的附錄二，目前有9個沉香屬植物的族群已經被列入國際自然保育聯盟(IUCN)瀕危植物紅皮書中的「受威脅(threatened)」等級，其中6個物種之所以瀕危，就是因

為過度採收沉香所造成。物稀價昂情況下，市面上真真假假的沉香非常多，其中最特別的是帶有獨特香氣的西瓜沉。以肉眼觀察西瓜沉外型與質地，近似高級紅土沉香，其燃燒時散發濃煙，帶甜氣、焦香味、嗆鼻且有沸騰噴油現象，紅土沉香燃燒時亦沸騰噴油，但煙較為細緻，氣味則為涼甜且怡人。經以解剖顯微鏡鏡檢，西瓜沉及紅土沉香兩者皆富含油脂，但木材組織型態明顯不同。進一步藉由高效液相層析(HPLC)分析各等級沉香，由HPLC化學指紋圖譜資料交叉比對後，特生中心合理推測，西瓜沉並非沉香，而是其他富含香氣樹脂木材的樹種。

相信民眾聽過昂貴的沉香或是拜拜時用過沉香，但對沉香究竟是何物？仍心存疑惑，坊間也有許多似是而非的答案。如想更深入認識沉香，請參閱該中心所出版自然保育季刊第92,95,96及101期「香、沉香與保育的千古奇緣」系列報導。



山中精靈-石山林道群鳥爭鳴

文 / 呂明倫 圖 / 張仁川

藤枝位在高雄市桃源區寶山里境內，該區於民國98年遭逢莫拉克風災，使得地質變得相當脆弱，對外聯絡道路也因此損壞嚴重，導致車輛無法通行，大幅減少了人為干擾，為野生動物創造了一個新樂園。

特有生物研究保育中心(以下簡稱特生中心)為瞭解藤枝地區的生物多樣性，自84年中海拔試驗站成立後，便投入生物資源調查與長期監測工作，其中更特別針對石山林道的鳥類相多樣性，至今成果相當豐碩。

特生中心表示，石山林道沿線歷年記錄到的鳥類達109種，每年的4至6月於林道上常可見到許多繁殖鳥類，如白耳畫眉、黃胸薺眉、棕面鶯、冠羽畫眉、頭烏線、松鴉等，為本區較常見的鳥種；黃山雀、臺灣鷓眉、繡眼畫眉、棕噪眉、大彎嘴、臺灣叢樹鶯、臺灣山鷓鴣等則為臺灣特有之鳥類；另台灣本土稀有特殊鳥類則包括林鷓、熊鷹、綠啄木、藍腹鷓、臺灣白喉噪眉、花翅山椒鳥等，如此豐富的鳥類相聚於此，彷彿一場熱鬧的嘉年華會。

特生中心也表示，莫拉克風災後，對石山林道的鳥類相也造成了影響，根據過去的調查資料顯示，種類數與族群數量稍有下降，但森林經過多年休養生息後，鳥類的多樣性也逐漸恢復，未來是否會有更多的新住民到來，就有待研究人員持續進行長期的觀察。

