

中華民國112年度

中央政府總預算案

行政院農業委員會

特有生物研究保育中心單位預算

# 行政院農業委員會特有生物研究保育中心

## 目 次

中華民國 112 年度

	頁 次
壹、預算總說明	
一、現行法定職掌-----	1—2
二、施政目標與重點-----	3—8
三、以前年度計畫實施成果概述-----	9—44
貳、主要表	
一、歲入來源別預算表-----	45—46
二、歲出機關別預算表-----	47—48
參、附屬表	
一、歲入項目說明提要表-----	49—52
二、歲出計畫提要及分支計畫概況表-----	53—67
三、各項費用彙計表-----	68—69
四、歲出一級用途別科目分析表-----	70—71
五、資本支出分析表-----	72—73
六、人事費彙計表-----	75—75
七、預算員額明細表-----	76—77
八、公務車輛明細表-----	78—78
九、現有辦公房舍明細表-----	80—81
十、捐助經費分析表-----	82—83
十一、派員出國計畫預算總表-----	85—85
十二、派員出國計畫預算類別表—考察、視察、訪問-----	86—87
十三、歲出按職能及經濟性綜合分類表-----	88—93
十四、跨年期計畫概況表-----	94—94
十五、委辦經費分析表-----	96—97
十六、媒體政策及業務宣導費彙計表-----	98—98
十七、立法院審議中央政府總預算案所提決議、附帶決議及注意辦理事項辦理情形報告表-----	100—116

# 壹、預算總說明

# 行政院農業委員會特有生物研究保育中心

## 預算總說明

中華民國 112 年度

一、現行法定職掌：根據臺灣省政府功能業務與組織調整暫行條例第五條第二項規定。

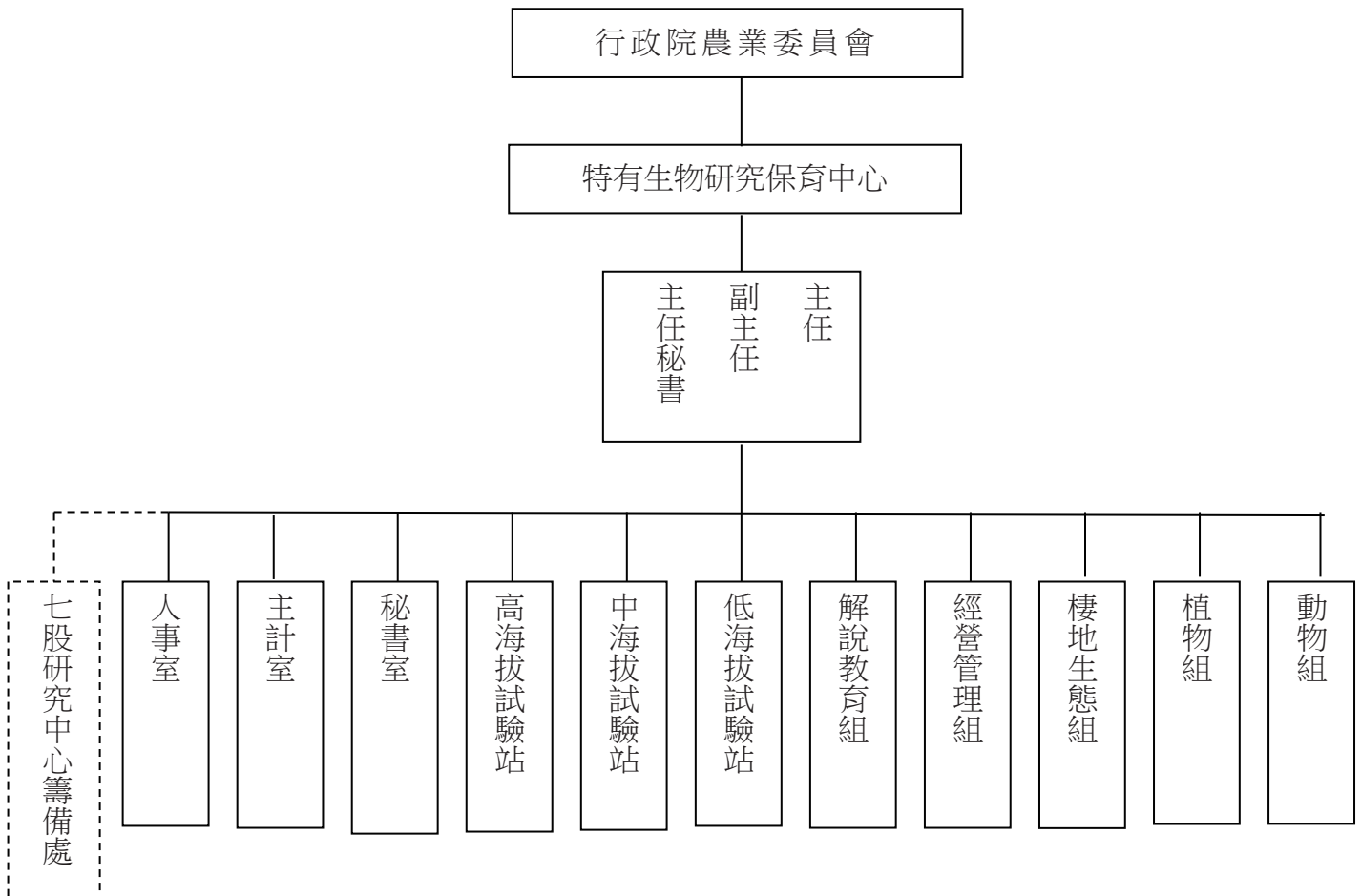
(一)機關主要職掌：

- 1.特有動物之分布、族群數量、形態、行為、繁殖、保存方法等之調查研究事項。
- 2.特有植物之分布、族群數量、形態、繁殖、保存方法等之調查研究事項。
- 3.特有生態體系、棲息地有關地質、水文等生態調查研究事項。
- 4.研究用特有動植物之飼養、培育、種原保存、典藏、繁殖、復育；試驗場站管理及配合其他組之研究事項。
- 5.研究保護成果之發表與宣導、保育資訊之建檔管理、生態教育教材之製作、推廣、服務、展示、觀摩等事項。

(二)內部分層業務：

- 1.動物組：特有動物之分布、族群數量、形態、行為、繁殖、保存方法等之調查研究事項。
- 2.植物組：特有植物之分布、族群數量、形態、繁殖、保存方法等之調查研究事項。
- 3.棲地生態組：特有生態體系、棲息地有關地質、水文等生態調查研究事項。
- 4.經營管理組：研究用特有動植物之飼養、培育、種原保存、典藏、繁殖、復育；試驗站管理及配合其他組之研究事項。
- 5.解說教育組：研究保護成果之發表與宣導、保育資訊之建檔管理、生態教育教材之製作、推廣、服務、展示、觀摩等事項。
- 6.秘書室：研考、議事、公共關係、文書、檔案、印信、出納、事務管理、財產管理及其他不屬各組、室之事項。
- 7.主計室：辦理歲計、會計及統計事項。
- 8.人事室：辦理人事管理事項。

(三)組織系統圖及預算員額說明表



- 1.本中心預算員額 130 人，包括：職員 72 人、技工 49 人、工友 3 人、駕駛 1 人、聘用 3 人、約僱 2 人。
- 2.七股研究中心籌備處係 97 年 9 月 11 日奉行政院農業委員會核備在案，並於 98 年 4 月 18 日正式成立。

## 二、施政目標與重點

本中心依據行政院農業委員會 112 年度施政方針，配合核定預算額度，透過增進農民福利體系、健全基礎環境及提升產業競爭力等三大施政主軸，力求農業、農民、農村之永續發展。除推廣友善環境耕作，推動因應氣候變遷農業調適及淨零排放措施，並加強農業資源合理、永續及循環利用，面對氣候變遷、森林與生物多樣性的自然與資源保育與環境永續等議題，積極推動調適政策，以維護生態環境，兼顧人文建設、物種保護及自然保育的重責。針對經社情勢變化及本中心未來發展需要，編定 112 年度施政計畫。

### (一)年度施政目標：

#### 1.野生動物多樣性調查、應用及野生動物急救醫療之研究：

針對臺灣地區之野生動物資源進行系統化之多樣性調查、分類及鑑定；加強野生動物資源之調查與分類；進行野生動物生物學及遺傳資源之研究，調查資料建置於野生動物資料庫。分析整合研究調查資料，並以指標物種進行長期監測。持續進行野生動物救援、醫療、飼育、野放研究及珍稀野生動物活體保存及復育，加強無法野放動物應用及教育推廣，並以參與式公民科學推動臺灣路死動物系統化調查工作。

#### 2.野生植物多樣性調查、資料庫建置與應用之研究：

對於分布臺灣本島及離島地區之野生植物進行調查、分析及鑑定；針對野生植物個體、遺傳生物學及生態學之研究及受威脅植物蒐集之資料提出保育、復育評估建議；針對臺灣植物紅皮書中受威脅物種進行調查、保育評估及保育行動計畫研擬；將調查資料數位化典藏，透過研究、分析及調查資料整合，建置全國野生植物資料庫。

#### 3.生態系及特殊棲地狀態監測及經營管理之研究：

逐步建立國家整體生物多樣性指標架構及運用方法。進行臺灣生態系分類及狀態之定期評估或監測，分析生態系類型及其面臨主要威脅；針對生態系之主要威脅，進行回應策略的研擬及評估。進行海岸及濕地生態系棲地物種多樣性調查，生態資料庫建置及棲地環境變遷之研究，對於被破壞或劣化的棲地，積極謀求改善、復育與經營管理上之良好策略，並推動生物多樣性友善農業參與式保證系統及淺山地區與牧草地栽培體系淨零碳排研究。

#### 4.野生物資源永續利用研究及推廣：

研究特有野生物之飼養、培育、種原保存、典藏、繁殖、復育；對於生物資源之使用方法、永續使用、功能評估及成分合成進行研究，促進本土野生物資源永續利用及經營管理之效能，落實生物多樣性永續發展目標。整合多項資料庫建置臺灣生物多樣性網絡，以科學化資料維護方式，透過網際網路模式，將相關資料提供政府機關與

社會大眾，以利推動生物多樣性保育。

5. 生物多樣性教育推廣及推動社區生態保育之研究：

持續辦理生物多樣性保育推廣教育及人員培訓，運用自然資源結合解說教育，進行相關教材及推廣刊物之編印出版與展示導覽，並辦理到校解說服務，以落實全民參與生物多樣性推廣工作。此外亦加強社區生態保育示範推動，建立生物多樣性之調查及教育機制，建構社區居民可自行操作及持續推動之生物多樣性保育及永續利用之能力，促進社區生態旅遊發展。

6. 臺灣地區低、中、高海拔及濕地生態系調查、長期監測研究：

配合整體保育研究工作之需要，依生態長期監測及調查研究需求，於低海拔烏石坑、中海拔藤枝、高海拔合歡山及七股濕地，設立試驗站及研究樣區，進行生態系調查研究及長期監測，定期調查生物資源、記錄氣象、水文及物候等資料，以建立生態系之基本資料及動態變化，提供經營管理及自然資源保育之參考。

(二)年度重要施政計畫

工作計畫名稱	重要計畫項目		實施內容
一、特有生物研究	一	特有動物保育研究	一、臺灣動物路死觀察網系統化調查與參與式公民科學推動。 二、臺灣瀕危兩棲類—橙腹樹蛙之保育遺傳研究。 三、雙帶近盲蚓分布調查。 四、臺灣產鰲甲蝸牛超科之蝸牛分類、分布與親緣關係研究。 五、鼯鼠胃內含物調查。 六、臺灣東部地區雙翅目大蚊資源及分布調查。 七、臺灣產蜘蛛目物種基因條碼之建立。 八、野生動物標本典藏、管理與應用。 九、野生動物救援及醫療之研究。 十、特生中心野生動物急救站公眾教育計畫。
	二	特有植物保育研究	一、臺灣產真菌系統演化架構修訂與物種名錄編輯。 二、不同農法對水田微藻群聚影響之研究。 三、澤芹與臺灣蛇床子之生物學特性探討。 四、野生植物標本典藏之管理與應用。 五、臺灣維管束植物調查與物候觀察網資料蒐集與應用。
	三	特殊生態系保育研究	一、紅外線熱像儀於水鳥夜間調查之應用。 二、運用聲景及公民科學資料建構物種豐度分布研究。 三、彰雲海岸濕地重金屬監測及蟹類生物群聚研究。 四、農地野生物及環境資源調查盤點及指標建立。 五、農業生態系長期生態監測—野生動物 六、生物多樣性友善農業參與式保證系統建置計畫。
	四	野生物資源管理研究	一、都市綠屋頂植栽配置之研究。 二、原生鬼筆科真菌調查研究。 三、生態教育園區監測與經營管理之研究。

			<p>四、臺灣野生物資料庫之經營管理。</p> <p>五、臺灣產蕁科植物種原蒐集及永續利用之研究。</p> <p>六、氣候變遷衝擊下潛生質燃料植物之永續利用分區規劃。</p>
	五	生態教育推廣研究	<p>一、都市林地衣苔蘚調查與空污應用之研究。</p> <p>二、臺灣 3 種受脅植物生態生理之研究。</p> <p>三、以環境教育推動社會參與生態保育計畫。</p> <p>四、社區在地生態資源資料建置及保育行動共學協作之研究：以珠仔山及桃米社區為例。</p> <p>五、生物多樣性出版品與教育推廣應用之研究。</p> <p>六、生物多樣性推廣教育之發展與應用研究—保育教育館為例。</p> <p>七、淺山地區與牧草地栽培體系碳排係數建立。</p>
	六	試驗站經營研究	<p>一、苗栗淺山地區受脅植物保育計畫之研究。</p> <p>二、烏石坑低海拔生態系長期監測之研究。</p> <p>三、圈養臺灣黑熊之動物福利改善及維護 II。</p> <p>四、臺灣產虎尾草屬植物系統分類學研究。</p> <p>五、藤枝中海拔生態系長期監測之研究。</p> <p>六、臺灣特有亞種雀形目鳥類分類地位之重新檢視—以白眉林鴿與松鴉為例。</p> <p>七、合歡山高海拔生態系長期監測之研究。</p> <p>八、國家受脅植物分布資料擴增及熱點分析。</p> <p>九、七股濕地生態系長期監測之研究。</p> <p>十、太陽光電對黑面琵鷺及相關功能群水鳥棲地利用之影響。</p> <p>十一、西南沿海典型濕地水鳥組成與農漁生產型態關聯分析。</p>
二、一般行政	一	基本行政工作維持，野生動物急救站、保育教育館、七股研究中心籌	<p>一、持續維持全年無休，收治民眾或政府單位送交傷病動物醫療服務。</p>

	<p>備處與海拔試驗站經營管理</p>	<p>二、強化野生動物醫療救護品質與團隊人力。</p> <p>三、強化重要保育類野生動物黑熊、石虎、黑面琵鷺及穿山甲緊急救援醫療。</p> <p>四、強化野生動物保育（林務局）與疾病防疫（防檢局）合作，發揮政府施政效能。</p> <p>五、強化特生中心野生動物救傷價值再延伸，結合野生動物救傷與環境教育功能。</p> <p>六、強化特生中心作為國內野生動物救傷專業人才培訓中心。</p> <p>七、協助保育類野生動物司法取締後醫療照護、野放與收容工作。</p> <p>八、協助傷病野生動物疾病採樣平台，協助重要傳染病、毒物篩檢與監控。</p> <p>九、生態教育園區監測與經營管理之研究。</p> <p>十、保育教育館提供民眾遊客生態旅遊及生態教育等，知性與感性兼具之多功能參觀導覽場所。</p> <p>十一、辦理生態相關展覽，主、協辦館外展覽。</p> <p>十二、以臺灣生態系及特有動植物為展示主題，透過實景模型、標本展示、生態影片放映，推廣生態保育觀念。</p> <p>十三、展示品、展示相關設施及展場環境之管理維護與更新。</p> <p>十四、持續加強珍貴稀有野生動植物培育、繁殖與收容及傷病野生動物痊癒後照養。</p> <p>十五、規劃平台之動物收容籠舍、蕨類園、烏來杜鵑異地保存區及珍貴稀有標本園等動植物設施之經營管理與維護，並藉此進行保育推廣活動。</p> <p>十六、加強試驗站聯外道路、步道、轄內林道及試驗地之經營管理與維護。</p> <p>十七、與學術機關合作，辦理指標物種現有棲息處族群變動之調查，並提供研究設施及暫時性照護管理工作。</p>
--	---------------------	--

			<p>十八、七股研究中心經營管理及濕地環境教育推廣。</p> <p>十九、執行各項行政業務，協助試驗研究工作之進行。</p>
三、農業試驗發展	一	擴大國家航空影像服務暨農業生態時空資訊多元應用計畫	跨來源生物多樣性資料轉化為時空變遷生物分布圖資的建置與更新機制；設計與規劃入侵物種時空分布圖資建立與流通服務；規劃與建置可用於不同農業土地利用類型的生物分布圖。
	二	國土生態保育綠色網絡建置計畫	推動全臺生物多樣性物種監測網絡，預計提升 10%空間涵蓋率；執行度冬與繁殖鳥類族群監測，累積鳥類時空分布資料 10 萬筆；執行哺乳類、鳥類、兩棲類、爬行類、蝶類等綠網關注物種與區域生物多樣性調查，增加 3 萬筆綠網關注區與關注物種資料；協助國內各機構與單位 5 萬筆野生物資料開放，並新增 100 種綠網及里山關注物種時空分布地圖；執行與檢討更新哺乳類、兩棲類、爬行類、蝶類等重要野生物種與瀕危物種保育行動計畫，並監測瀕危物種之族群動態；推動與執行豎琴蛙、寬尾鳳蝶等瀕危動植物保育與移地復育工作，並提供 60 種受脅植物收容場域，以及建立 6 種瀕危植物繁殖技術；中區里山基地與友善農業生態調查交流平台建置；建立中區里山社區聯繫網絡及夥伴關係網絡；辦理中區里山倡議夥伴關係網絡工作坊以及推廣活動。

### 三、以前年度計畫實施成果概述

#### (一)前(110)年度計畫實施成果概述

工作計畫	實施概況	實施成果
<p>一、特有生物研究</p>	<p>一、特有動物保育研究</p> <p>(一) 南投淺山地區食肉目動物族群監測及個體活動範圍研究。</p> <p>(二) 蜘蛛目親緣地理與物種界定－以狼蛛科與貓蛛科為例。</p> <p>(三) 臺灣動物路死觀察網資料蒐集與應用。</p> <p>(四) 臺北赤蛙保育遺傳研究。</p> <p>(五) 臺灣蛛蜂科物種多樣性及分布現況調查研究。</p> <p>(六) 野生動物標本典藏、管理與應用。</p> <p>(七) 傷病野生動物醫療及教育宣導計畫。</p> <p>(八) 野生動物救援及醫療之研究。</p> <p>(九) 探討高異質性農耕地景之野生動物群聚及生態廊道效應。</p>	<p>一、利用紅外線自動相機調查石虎和共域食肉目之分布和豐富度狀況，從集集、中寮和鄰近鄉鎮的熱區範圍選擇30個監測樣點進行相機架設。架設後每2~4月收集一次影像資料，並進行物種判讀。自動相機收集的影像經物種鑑定之後，分析出現於該地區的動物種類、相對數量，以及活動時間。範圍內共記錄19種哺乳動物（含外來種犬和貓及可能為人為飼養釋出的水鹿）及35種鳥類（含外來種雞、白腰鵲鴝和黑喉噪鵲）。其中食肉目動物包括石虎、鼬獾、白鼻心、食蟹獾、貓和犬，範圍內無記錄到麝香貓。然而犬和貓普遍分布在該熱區中，是值得關注和後續提出對策的問題；以衛星發報器追蹤3隻雄性石虎個體，其中2隻因危害雞舍被捕後進行追蹤，1隻為幼獸經野化訓練後野放，2隻危害雞舍個體的活動範圍大小較為相近，MCP95%為9.2和13.1平方公里，MCP50%為4.1和5.2平方公里，另1隻個體因無固定領域，MCP95%為28.5平方公里，MCP50%為0.7平方公里，活動範圍均以次生林和農地為主。已依進度達成原定目標。</p> <p>二、臺灣產圓頭貓蛛屬蜘蛛共蒐集56件，其中已取得47隻個體之COI序列資料及完成形態檢視，並由ML親緣關係數顯示有3種，不過ASAP及bPTP等分子物種界定方法則分別顯示有2種及4種，結果並完全不一致；中部地區斜紋貓蛛取得COI序列217件，分析結果顯示高都市化族群普遍有遺傳多樣性較低的趨勢，但未有明顯的遺傳分化；溝渠豹蛛沿合歡山系不同海拔蒐集樣本及COI基因序列180件，有ML親緣關係樹及TCS基因型網狀圖顯示延海拔梯度分為高海拔、低中海拔及中海拔3個系群，為垂直分層分化模式。已依進度達成原定目標。</p> <p>三、完成4季路死動物同步調查，計有超過</p>

		<p>793 人次參與、調查 1,691 條樣線次、累計調查總長度 6,576.5 公里，共記錄 4,312 隻路死動物；110 年度系統化調查成果顯示，兩生類占整體資料的比例由往年的 59% 下降至 51.6%，爬行類則是由 21% 提升至 27.6%，可能是受今年上半年全臺大乾旱所致，整體而言兩生爬行類仍是國內路死動物主要類群；110 年度新增機會型資料 17,913 筆，其中 13,454 筆已完成物種鑑定；協助撿拾採集和寄送動物大體者 249 人，新增標本 633 件；送驗狂犬病 95 件，陽性檢出 4 件；禽流感篩檢 8 件，全數陰性未檢出。已依進度達成原定目標。</p> <p>四、完成 64 隻諸羅樹蛙個體樣本採集，其中 32 隻建立簡化基因組定序前驗分析，總共得到超過 4 萬多個基因座具有多態性的可用基因座，研究成果有助於未來樣本定序分析，以提供諸羅樹蛙重要的保育遺傳基礎資料。已依進度達成原定目標。</p> <p>五、於臺中烏石坑、南投集集地區設置 2 樣區，2 樣區內各放置 5 個築巢誘引巢體，試圖誘集居住於孔洞內築巢的蛛蜂物種，共進行 8 次野外蒐集樣本。在研究期間共誘集到 1 科 3 屬 3 種共 8 隻之蛛蜂科物種，分別為 2 隻 <i>Java nigrita</i>、2 隻 <i>Anoplius</i> sp. 以及 4 隻 <i>Auplopus</i> sp.。由於築巢誘引巢體所誘集之蛛蜂數量及種類相當少，因此同時也記錄被誘引巢體誘集的其他膜翅目蜂類，計有胡蜂科(蜾蠃亞科)的黃緣前喙蜾蠃 (<i>Anterhynchium flavomarginatum formosicola</i>)、赭黃原喙蜾蠃 (<i>Rhynchium brunneum</i>) 以及黃紋短腰蜾蠃 (<i>Epsilon fujianensis</i>)，共計 1 科 3 屬 3 種 54 隻借坑性築巢蜂類。已依進度達成原定目標。</p> <p>六、蒐集並製作 1,137 件動物標本，包含哺乳動物標本 312 件、鳥類標本 92 件、爬蟲類標本 101 件、兩棲類標本 72 件、蚯蚓標本 517 件、昆蟲標本 43 件；協助其他單位進行臺灣野生物的遺傳鑑定 154 件。已依進度達成原定目標。</p> <p>七、(一)110 年度共處理傷病野生動物 672 隻，其中鳥類 410 隻、哺乳動物 212 隻以及兩棲爬蟲動物 50 隻，其中瀕臨絕種</p>
--	--	--

		<p>保育類野生動物達 97 隻，重要保育類野生動物穿山甲 49 隻。最主要救傷原因為創傷(44.62%)與幼年動物(15.48%)，救傷成功野放動物有 237 隻。(二)已執行 27 場次野生動物導覽解說活動計有 1,217 人參加。(三)已於野生動物急救站粉絲專業貼文 228 篇、影片 21 部，粉絲頁追蹤人數 111,753 人次。以上均已達成原定目標。</p> <p>八、(一)37 隻死亡食肉目動物送狂犬病篩檢有鼬獾 12 隻，結果檢出有 2 隻鼬獾陽性案例。(二)送驗傷病死亡動物原因調查解剖病例 98 件、微生物檢驗 39 件及疾病分子生化檢驗 113 件。(三)食肉目動物及穿山甲犬小病毒(Canine Parvovirus)檢驗 91 件，其中 27 件石虎樣本中驗出 7 件陽性病例；54 件穿山甲樣本中驗出 2 件陽性病例，其餘食肉目樣本檢測均為陰性。食肉目動物及穿山甲犬瘟熱(Canine Distemper) 檢驗 91 件，檢驗結果均為陰性。(四)家禽流行性感冒(禽流感; Avian Influenza) 檢測 3 件均為陰性。(五)查緝食蛇龜、柴棺龜及金龜檢測黴漿菌(Mycoplasma)4 件、疱疹病毒(Herpesvirus)4 件及虹彩病毒(Ranavirus)4 件，檢驗結果 1 隻金龜驗出黴漿菌為陽性，其餘均為陰性。(六)協助家衛所送驗蝙蝠、穿山甲及食肉目動物新型冠狀病毒(Coronavirus-19) 檢驗樣本 34 件，樣本檢測均為陰性。以上均已達成原定目標。</p> <p>九、進行雲林地區的土庫減藥慣行田(土庫樣區)、大力有機農田(大力樣區)及慈心大自然莊園(慈心樣區)、南投地區的道田生態農場(道田樣區)、埔里慣行筊白筍田(埔里筊白筍田)及魚池有機筊白筍田(魚池筊白筍田)，共 6 個樣區的調查。調查生物類群包括爬行類、兩棲類、蝴蝶類、蜘蛛類、螺貝類、魚蝦蟹類及植物類的調查，並調查各樣區的植物葉綠素濃度變化及利用無人機空拍農田進行地景結構分析。每季調查一次，共完成 4 季。已依進度達成原定目標。</p>
	<p>二、特有植物保育研究 (一) 臺灣產野生維管束植物物種特徵資料之建</p>	<p>一、完成臺灣產維管束植物 200 種的生態照與細部特徵影像的紀錄，豐富中心植物介紹網頁的內容，並建立從物種資訊蒐</p>

	<p>立。</p> <p>(二) 臺灣中部水稻田土壤微藻物種調查及環境因子分析。</p> <p>(三) 植物萃液防治樹木褐根病研究。</p> <p>(四) 野生植物標本典藏之管理與應用。</p> <p>(五) 臺灣產豆科蘇木亞科植物分類之研究。</p>	<p>集、資料上傳到物種介紹網頁展示的標準作業流程。已依進度達成原定目標。</p> <p>二、分別於苗栗苑裡、南投瑞田地區，針對慣行農法水稻田及友善農法水稻田設定各 1 個採樣點，另外在瑞田地區再增設鴨間稻田樣點，共計採 5 個樣點。採樣時間分為秧苗期、追肥施放期以及穗肥施放期。主要採田間水及稻田表土層之藻類，所採之樣本進行光學顯微鏡及電子顯微鏡觀察記錄，目前總共已記錄到藍菌門 14 種、眼蟲門 7 種、綠藻 18 種、矽藻門 100 種，淡色藻門 2 種及輪藻門 1 種。各樣區的藻種組成中均以矽藻門藻種數量最多，其中以瑞田慣行田藻種最多樣性，瑞田鴨間稻田藻種多樣性最少。將兩區域各樣區的藻種進行比較分析，結果顯示兩個地區的藻種差異性很高，有區域性的差別。田間藻種的群聚會隨著田間不同時期所施用的肥料，改變底土的營養鹽成分，而增加藻量改變群聚組成。已依進度達成原定目標。</p> <p>三、利用對峙培養抗生法篩選褐根病菌抑制物質，再利用共同培養法確認所篩選的褐根病菌抑制物質之抑制效果，進而開發：「某植物及其組合物作為防治樹木褐根病之應用與篩選方法」，並於 110 年 6 月 1 日向經濟部智慧財產局提出中華民國發明專利申請在案，申請案號：110119869。已依進度達成原定目標。</p> <p>四、完成野生植物標本 2,335 號；完成 2 次標本館除蟲燻蒸；完成溫濕度系統之保養與維修；提供研究用標本檢視、比對、量測 6 次。已依進度達成原定目標。</p> <p>五、完成豆科蘇木亞科含羞草類植物調查與研究，110 年進行蘇木亞科含羞草類以外所有類群植物調查與研究，持續採集標本與查閱標本館藏植物標本。已依進度達成原定目標。</p>
	<p>三、特殊生態系保育研究</p> <p>(一) 生物多樣性指標與生態系風險評估應用於保育決策工具。</p> <p>(二) 臺灣束腰蟹族群分布調查計畫。</p> <p>(三) 臺中海岸濕地重金屬監測及蟹類生物群聚</p>	<p>一、回顧 IUCN 生態系紅皮書研究應用實例，並完成以潮間帶泥灘地生態系為實作案例評估臺灣生態系受脅狀態。已依進度達成原定目標。原訂派員赴澳大利亞至 IUCN 生態系紅皮書團隊中主要研究室進行實習，討論研究精進方式，以及生物多樣性指標應用於保育決策的實作流程。因 COVID-19 疫情影響取消出國</p>

	<p>研究。</p> <p>(四) 評估人為濕地提供岸鳥的食物資源—以蔥頭田、鹽田、魚塭為例。</p> <p>(五) 野生動物聲音自動辨識系統暨聲音資料庫開發。</p> <p>(六) 建立重要農業區溼地與生態資料庫。</p>	<p>計畫。</p> <p>二、(一)完成 96 處樣點調查工作，包括嘉南大圳南幹線全部 5 條支線，共 30 處水圳樣點，以及鄰近溪流樣點 30 處；北幹線完成 3 條支線，共 18 處水圳樣點，以及鄰近溪流樣點 18 處。(二)進行 168 站次樣點調查，初步結果發現，96 處水圳及溪流樣點中，只有 3 處水圳樣點發現有臺灣束腰蟹，記錄 7 隻次，僅占所記錄淡水蟹類數量 3.0%(7/234)。另記錄有其他 3 種淡水蟹類，包括族群數量最多的拉氏明溪蟹，其次為臺灣南海溪蟹，再者為黃綠澤蟹。臺灣束腰蟹與臺灣南海溪蟹只發現於水圳棲地，而拉氏明溪蟹及黃綠澤蟹只發現於溪流環境。以上均已達成原定目標。</p> <p>三、(一)臺中海岸 20 個固定採樣站，各採樣站設置樣區，統計 20 個採樣站 100 個 4 m<sup>2</sup>數位影像螃蟹群聚樣區及 40 個蟹類挖掘樣區，計 39 種螃蟹進入統計，測量 20 個採樣站之 pH 值、鹽度、電導度、水中溶氧量及潮位變化等水文和水質資料，微棲地 40 個土壤樣本粒徑分析，40 個土壤樣本 32 種重金屬檢測，每樣本 3 次重複，計 120 筆資料進入統計，另分析生物體內 32 種重金屬，20 個生物樣本，每樣本 3 次重複，計 60 筆資料進入統計，分析南方乳白招潮體內 32 種重金屬。(二)110 年度 3 月至 5 月之間海岸的潮水上漲的高度較往年為低，可能降雨量較往年偏低，螃蟹群聚影響並不顯著，影響較為明確的為一年生雲林莞草的生長狀況；針對大甲溪口南岸及高美每個月進行臺灣早招潮樣區採樣，龍井、麗水、甲南及高美海岸發現多處臺灣早招潮族群，因大甲溪口南岸及高美族群數略有增加，有新分布的範圍，已經完成全臺之臺灣早招潮群聚、族群變遷分析，以及棲地特性研究的學術報告 1 篇。(三)臺中海岸 2020-2021 年各採樣站 2020 年重金屬檢測發現有異常的松柏港，2021 年有相似的結果，Zn、Cu、Cr、Pb、Ni 元素皆為下層土壤數值高於上層，且遠高於其他採樣站。比較 2020-2021 年各採樣站 126 螃蟹樣本，2020 年麗水海岸有光電工程進行，2021 年螃蟹體內 32 種重</p>
--	--	--

		<p>金屬之鈦、鋅、鐵含量異常增高，光電工程持續進行可能威脅臺灣旱招潮族群。以上均已達成原定目標。</p> <p>四、整合鹽田、魚塭及蔥頭田的底棲無脊椎動物調查資料，以多變量分析比較上述 3 種人為濕地的物種組成差異，並比較 3 者整體底棲無脊椎動物的生物量 (AFDW)，以評估提供岸鳥的潛在食物資源差異。已依進度達成原訂目標。</p> <p>五、(一)蒐集臺灣陸域脊椎動物 231 種(鳥類 159 種、蛙類 34 種、哺乳類 37 種(含蝙蝠 25 種)、爬蟲類 1 種)，聲音 488 類，標記聲音逾 10 萬筆。(二)完成 163 物種(鳥類 131 種、蛙類 23 種、哺乳類 8 種及爬行類 1 種)，聲音 213 類的自動辨識模型，平均精確率 mAP=0.87，表現極佳。(三)開發完成「生物音智慧辨識與標記系統 (Sound Identification and Labeling Intelligence for Creatures, SILIC)」並於國際期刊發表。(四)研究結果顯示聲音自動辨識工具確實具有實際運用於生態調查上的價值，值得繼續進行更深入的研究。以上均已達成原定目標。</p> <p>六、完成 4 季 3 處農場生物相調查，並分析與評估生態廊道效應；農地蛾類重要生態區空間區位分析，並選定嘉南地區為示範區，完成 4 類群(鳥類、兩棲、爬行、蛾類)農地重要生態區區位綜合分析；分析農地生態系統全面性服務與功能價值評估架構各因子之權重，並以石虎生態服務給付實施地區為例，由該區域作物市場價格推算整體農地生態系統服務價值；提出行動計畫「是誰住在農田？2021 年版」出版手冊。已依進度達成原定目標。</p>
	<p>四、野生物資源管理研究</p> <p>(一) 都市綠屋頂植栽配置研究。</p> <p>(二) 臺灣受威脅植物之氣候棲位敏感度評估。</p> <p>(三) 生態教育園區監測與經營管理之研究。</p> <p>(四) 臺灣野生物資料庫之經營管理。</p> <p>(五) 豆科植物種原蒐集及永續利用。</p>	<p>一、(一)調查北、中、南部綠屋頂植物資源，計有 60 科 178 種植物，其中具綠屋頂栽植潛力者至少 47 種，在另考量其景觀視覺後，可推廣為適合臺灣氣候之綠屋頂綠化植種。(二)於南部進行 11 種臺灣原生植物綠屋頂生長試驗，計有密花苧麻(誘蝶)、楨梧(誘鳥)、白鳳菜(誘蝶)、小槐花(誘蝶)、蟛蜞菊(誘蝶)、天蓬草舅、海埔姜(誘鳥)、臭娘子(誘蝶)等 8 種生長狀況良好。(三)於中部進行 8 種臺灣原生植物綠屋頂生長試驗，計有越橘葉蔓榕</p>

		<p>(誘鳥)、白鳳菜(誘蝶)、火炭母草(誘鳥)及天蓬草舅等 4 種生長狀況良好。以上均已達成原定目標。</p> <p>二、完成 50 種受威脅植物現生及未來氣候變遷情境下，其潛在適宜生育地轉移分析。結果顯示大多數物種的適宜生育地可能有消失的風險，尤其是偏好高海拔環境的川上氏忍冬、臺灣一葉蘭、玉山石竹、臺灣粗榧與阿里山十大功勞等，建議有關保育策略與行動方案，應更強調氣候變遷的調適。已依進度達成原定目標。</p> <p>三、完成 20 種 545 株原生植物種原之蒐集及保存，並培育苗木 500 株以上，可供民眾作為社區綠美化使用；進行園區氣溫、降水量、濕度、風速、風向等環境因子蒐集與分析，資料紀錄至 12 月，平均氣溫為 23.4℃，最低溫為 1 月 5.9℃，最高溫為 5 月 37℃，總雨量為 2,258mm。已依進度達成原定目標。</p> <p>四、(一)完成「植物標本影像管理系統擴充及展示前台開發案」提供植物分類相關研究人員遠距查閱管道，促進館藏資料交流。(二)跨系統整合臺灣野生植物資料庫與臺灣生物多樣性網絡之植物資料，以 API 介接植物學名編輯系統(TF)所建置名錄，供植物調查輸入系統(BI)及植物標本館影像管理系統(TAIE)使用。不同介面各司其核心欄位，傳遞共通所需資料，避免重複輸入資料工作、提升資料正確性。(三)完成 110 年度臺灣野生植物資料庫網站之維運管理，提升資料倉儲與系統資訊安全；完成上傳植物資料 11,208 筆，整體植物相關資料庫瀏覽人次達 28 萬餘人次。以上均已達成預期目標。</p> <p>五、完成蒐集稀有植物紅皮書之能高紫雲英、大血藤、蘭嶼血藤、蘭嶼木蘭與濱槐等 5 種稀有植物，以及雞母珠等 15 種豆科植物，合計 20 種豆科植物種原的蒐集保存工作，採收之種類皆清楚記載其採收地點、時間及生態環境，並評估其保存效益、利用價值與保育優先順序。已依進度達成原定目標。</p>
	<p>五、生態教育推廣研究 (一) 運用地衣及苔蘚促進</p>	<p>一、完成採集標本數 130 件，完成立碗苔、小羽苔屬、蛇蘚屬及浮蘚等 4 種苔蘚之</p>

	<p>都會區綠化與療癒之推廣研究。</p> <p>(二) 二·鱗翅目幼生期與寄主植物調查及分布預測之研究。</p> <p>(三) 臺灣紫芋蘭需光性與水分條件之研究。</p> <p>(四) 社區農業地景生態與生產功能的空間治理策略及在地實踐推廣。</p> <p>(五) 生物多樣性宣導媒體製作與推廣。</p> <p>(六) 生物多樣性推廣教育之發展與應用研究—保育教育館為例。</p> <p>(七) 南橫的蛾類專書編撰及出版。</p> <p>(八) 生物多樣性環境教育培力計畫。</p>	<p>培育生長狀況紀錄，並發展為培育模組，此成果已寫入出版之「探蘚記」與「青苔咖啡屋」2 研習教材之推廣手冊；辦理 3 梯次苔蘚療育種子教師培訓研習班-雲端探蘚趣課程，約有 335 人接受訓練；完成「不同光量下小扭口苔氣體交換定量與葉綠素螢光之研究」論文，發表於臺灣生物多樣性研究期刊。已依進度達成原定目標。</p> <p>二、完成臺灣 56 科 1,135 種蛾蝶類幼蟲和 166 科 1,021 種寄主植物之時空分布資料蒐集，建立 11,819 筆蛾種幼蟲和寄主植物之時空分布資料，建立 51,614 筆蛾蝶類時空分布資料，並以飛蛾資訊分享站呈現物種時空分布資料蒐集之成果，並提供自定義查詢與查詢結果下載等功能，辦理鱗翅目幼蟲飼養及記錄研習班。已依進度達成原定目標。</p> <p>三、藉由葉綠素螢光測定紫芋蘭，及生育地伴生之臺灣白芨及甜根子草，瞭解紫芋蘭於生育地適宜生長環境及物候情形，3 種植物試驗結果符合現地生育地生長情形，紫芋蘭生長於甜根子草周圍，受些微遮蔭之環境，惟甜根子草則可能因本身植株繁殖能力，縱使過剩能量較高，仍具生長優勢。已依進度達成原定目標。</p> <p>四、研擬建立福興南和休閒農業區農業地景生態與生產功能的空間治理策略，作為共同努力的方案，並採用滾動式管理不斷討論及修正；輔導及帶領福興南和休閒農業區業者與居民推動生產地景改善計畫的在地實踐行動 9 項：生態專業人員培訓 72 小時，建置蝴蝶時空分布資料 1,220 筆及 300 張數位影像資料，5 株珍貴老樹調查，挑炭古道常見野生植物調查 196 種，民宿及農場之蝴蝶食草及蜜源植物栽植 19 種 1,120 株，設置原生及常見木本植物解說牌 51 種 170 面暨青斑蝶擴散交流見證地解說牌，栽種稀有植物苗木 95 株，出版福興南和休閒農業區賞蝶手冊 2,000 本，撰寫新故鄉紙教堂見學園區及文淵老樹生態教育園區二處案例的初稿等在地實踐行動，已依進度達成原定目標。</p> <p>五、出版品及宣導品累計有 16 項，包括自然保育季刊、臺灣生物多樣性研究、2022</p>
--	--	--

		<p>年自然手冊、中心簡訊、年報及推廣性宣導品「青苔咖啡店」書籍、「石虎闖關墊板」等；參與生態教育推廣活動 7 場次。已依進度達成原定目標。</p> <p>六、保育教育館工作人員以服務為導向，透過對遊客解說導覽，提升來訪遊客滿意度及知能增進。110 年度在防疫安全的情況，導覽解說場次 307 場，共計服務 6,444 人次；妥善運用志工人力協助保育教育館導覽解說，共計 967 服勤人次，服勤總時數達 7,648 小時以上；辦理志工專業知能研習 1 梯次，4 梯次戶外觀摩研習課程；辦理環境教育生態保育活動 58 場 2,036 人次參加及保育教育館闖關活動；辦理「暗夜精靈-神奇蝙蝠」首映活動，蝙蝠屋 DIY 製作共計 40 人次參與、首映會共計 95 人次參與；辦理「虎里賀市集 X 星光電影院」活動，並結合在地農夫市集及推廣環保文化等活動，並邀請梁皆得導演與大家分享《尋找神話之鳥》電影拍攝心路歷程。活動當天超過 2 千位民眾參與。已依進度達成原定目標。</p> <p>七、完成「南橫的蛾 2」專書並出版，釐清未紀錄種的分類地位，同時檢討與更新已知物種的分類沿革，去年已出版「南橫的蛾 1」，內容包含 22 科 907 種蛾類，今年出版的「南橫的蛾 2」將包含 22 科 1,013 種蛾，其中有 1 個新屬、14 個新種、27 個新紀錄種、3 個分類組合恢復、13 個新組合、11 個新同物異名。已依進度達成原定目標。</p> <p>八、透過不同的活動方式提升民眾對於生物多樣性的認知，並達到生物多樣性主流化之目標；完成 3 梯次志工及種子教師訓練營；發展環境教案 6 式並透過網路推廣；辦理 5 梯次國小學童夏令營以及 2 梯次國高中生物營；執行 77 所學校之戶外教學共有 2,556 人次完成環境教育課程。已依進度達成原定目標。</p>
	<p>六、試驗站經營研究</p> <p>(一) 苗栗淺山地區受脅植物保育計畫之研究。</p> <p>(二) 烏石坑低海拔生態系長期監測之研究。</p> <p>(三) 圈養臺灣黑熊之動物福利改善及維護。</p>	<p>一、(一)苗栗淺山地區受脅植物保育計畫之研究 110 年度分別對苗栗淺山地區之受脅植物進行調查，瞭解苗栗淺山地區各破碎棲地之受脅植物物種及族群。苗栗淺山包括山坡地、農業用地、墳墓區、垃圾場及廢棄軍事用地等不同類型區域進行調查工作，累計於 22 個區域共調查</p>

	<p>(四) 臺灣產小米及其野生近緣種(禾本科)之種間遺傳變異研究。</p> <p>(五) 藤枝中海拔生態系長期監測之研究。</p> <p>(六) 臺灣低海拔鳥類之親緣地理探討－以斑紋鷓鴣為例。</p> <p>(七) 合歡山高海拔生態系長期監測之研究。</p> <p>(八) 河相變化對魚類棲地品質與魚類組成之影響。</p> <p>(九) 七股溼地生態系長期監測之研究。</p> <p>(十) 太陽光電對黑面琵鷺及相關功能群水鳥棲地利用之影響。</p>	<p>到 61 種 457 筆受脅植物，並持續監測其族群變化。(二)苗栗淺山地區受脅物種種原收集及生態生理之研究：針對此地受脅植物進行種子的蒐集、保存、發芽率及繁殖檢定工作。110 年度已完成 10 種植物種子的蒐集及保存工作，其中屬於極危(CR)類別的有 4 種、屬於瀕危(EN)類別的有 2 種、另外 4 種屬於易危(VU)；110 年度同時進行於去年秋冬所蒐集禾本科植物種子的播種試驗，其目的除了進行種原的發芽率試驗外，繁殖所得的材料亦可提供為種原保存的材料。(三)苗栗淺山地區臺灣受脅植物移地保育繁殖策略之研究：於原生地族群調查中觀察族群數量稀少之物種，進行繁殖可行性評估及繁殖初步試驗。110 年度依物候蒐集臺灣蒲公英(EN)、大胡枝子(CR)、金茅(CR)、林氏澤蘭(VU)及琉球野薔薇(VU)等 5 種受脅植物進行可行性種子無菌播種初步試驗，截至 12 月中旬發芽率分別為 36.48%、5.08%、27.74%、38.90% 及 0%，並持續進行發芽紀錄與監測。另持續去年度 5 種受脅植物高氏柴胡(EN)、華薊(EN)、牛皮消(EN)、漏蘆(CR)、島田氏雞兒腸(VU)之繼代與換盆工作，保存以上物種之種原，已完成建立此 5 種受脅植物之有性實生苗初步繁殖工作。人為的開發行動常伴隨著棲地破碎化及生物多樣性的消失，期望藉由苗栗淺山地區受脅植物復育計畫之研究，瞭解破碎棲地尚存之維管束植物物種族群狀況，保存種原，並應用現今之生物繁殖技術，繁殖保存具遺傳多樣性之族群，可做為臺灣淺山地區受脅植物繁殖，種質保存和恢復方案的參考。以上均已達成原定目標。</p> <p>二、進行站內鳥類、兩棲類、蝶類、大蚊、黑翅螢、淡水魚蝦蟹類及環境因子長期監測；蒐集並培育阿里山十大功勞、臺灣紅豆樹、霧社櫻及圓果青剛櫟等 4 種苗木培育；進行無法野放之野生動物的圈養照護包括黑熊、白鼻心、臺灣獼猴及食蛇龜等；持續施行動物籠舍、溫網室、苗圃平坦地、臨時工作房等設施及聯外道路定期維護管理。已依進度達成原定目標。</p>
--	--	---

		<p>三、增進圈養黑熊之動物福利方式，包括改善飼養管理、改善並豐富化環境設施、動物醫療照護訓練、醫療及健康管理等作為，以改善其刻板行為，並將其刻板行為發生頻率維持在低頻度，維護其健康，簡化並降低其照護及醫療處置的實施困難度。110 年度呈現動物自殘頻率降低，照養及醫療照護效率提升等正面效益，且黑熊健康檢查相關數據維持健康正常狀態。已依進度達成原定目標。</p> <p>四、根據 RADseq 標記所得到的 SNP 資訊，所推斷出之各樣本間的演化親緣關係顯示，有別於傳統 Sanger 定序，RADseq 標記能明確區分狗尾草(<i>Setaria viridis</i>)及倒刺狗尾草(<i>Setaria verticillata</i>)樣本；人工選育栽培種小米，與外群有較近之親緣，推測是育種過程曾導入外群種類之種質(germplasm)。已依進度達成原定目標。</p> <p>五、整合紅外線自動相機與夜間穿越線調查之成果，藤枝中海拔地區合計記錄哺乳類動物 1,832 隻次，分屬 12 科 20 種，包含 17 種特有種/亞種，以及 5 種保育類野生動物；鳥類方面，全年共記錄鳥類 4,678 隻次，合計 33 科 68 種，包含特有種/亞種 41 種，以及保育類物種 27 種，保育類之比率近 40%，包含瀕臨絕種野生動物熊鷹；兩棲類共記錄 4 科 8 種，其中特有種/亞種比率為 50%，大多數蛙類其活動模式與降水時間、溪流逕流量、和日均溫有密切的關聯；以燈光誘集法進行蛾類調查，全年累計可鑑識至種之蛾類共 19 科 157 種，包含特有種/亞種 48 種，比例將近三分之一，110 年度新增記錄 10 種，自 100 年起，迄今累計蛾類物種數已達 26 科 707 種；螢火蟲共記錄 2 科 9 種，包含螢科 8 種與雌光螢科 1 種，以小紅胸黑翅螢出現的隻次最多，而紋胸黑翅螢、鋸角雪螢、以及大場雌光螢均為特殊稀少之物種，於本地區尚保有穩定出現紀錄。已依進度達成原定目標。</p> <p>六、運用形態學、聲譜、粒線體和核 DNA、生態學和地理分佈等資訊整合檢視複合種分類，建議將複合種裂解為五個物種，並提出以下新英文名稱的建議：喜馬拉雅鷓鴣 Himalayan <i>Prinia P. crinigera</i> (與 4 個亞種 <i>P. c. striatula</i>, <i>P. c. crinigera</i>, <i>P.</i></p>
--	--	---

		<p>c. yunnanensis and <i>P. c. bangsi</i>); 珣和鷓鴣 <i>Swinhoe's Prinia P. striata</i> (與 3 個亞種 <i>P. s. catharia</i>, <i>P. s. parumstriata</i> 和 <i>P. s. striata</i>); 緬甸鷓鴣 <i>P. cooki</i>; 安南鷓鴣 <i>P. rocki</i>; 和迪尼昂鷓鴣 <i>P. polychroa</i> (與亞種 <i>P. p. polychroa</i> 和 <i>P. p. deignani</i>)。由於泰國、柬埔寨和寮國的 <i>P. cooki</i> 沒有名字，因此被描述為 <i>P. p. deignani</i>。雲南的 <i>P. c. bangsi</i> 是歸屬於 <i>P. criniger</i>a，而不是過去文獻所歸類的 <i>P. polychroa</i>。已依進度達成原定目標。</p> <p>七、自 110 年 1 月至 7 月，於太魯閣國家公園境內合歡山地區進行哺乳動物調查，共架設 16 台紅外線自動相機，相機皆裝設位於針葉林棲地，共記錄 5 目 12 科 18 種哺乳動物，其中以山羌 (<i>Muntiacus reevesi</i>) 數量最多。此調查亦記錄到鳥類，包含 3 目 14 科 21 種鳥；完成高海拔生態系長期監測例行工作，包含林地巡查及氣象資料蒐集皆已完成。已依進度達成原定目標。</p> <p>八、本中心過去於筏子溪建立集泉橋、74 高鐵路、筏子溪橋、東海橋、福安橋等五個樣站，本研究採用 2016 年 4 月至 2020 年 3 月間進行每月 1 次之水質及魚類組成之監測資料進一步分析，水質因子包含水溫(WT)、溶氧(DO)、酸鹼值(pH)、導電度(EC)、氧化還原電位(ORP)、總溶解固體(TDS)、流量(Q)等，主成分分析(PCA)結果顯示 PC1 上有明顯分群，2018、2019 兩年明顯高於 2016、2017，若對照 2017 夏季颱風造成河道較大的變動，推測經過颱風後 TDS 明顯變高。不同季節在 PC2 上明顯分群，尤以夏季、冬季區隔明顯，對照 PC2 主要因子水溫、溶氧、流量，符合常理。部分月份資料在 PC1-PC2 平面上有不同方位角之線性分布，顯示主控因子之組合比例隨著季節變動。監測期間有 2017 年、2019 年兩場主要颱風事件，可區分成三階段之河相隨颱風事件變遷。從非量度多維尺度分析(nMDS)中可看出，在同一樣站同一季節魚類組成排序隨河相變遷而有明顯之變動，相對地，水質因子排序並未隨河相變遷明顯變動，結果隱含物理棲地(physical habitat)對魚類組成之影</p>
--	--	---

		<p>響。已依進度達成原定目標。</p> <p>九、七股沿海濕地生態系長期生態監測主要包含潟湖魚類、水質監測及海埔地鳥類監測。魚類監測於七股溪上游至七股潟湖南出口，沿線 4 個魚類樣站完成每 2 月 1 次監測共 6 次；前 5 次採樣總共捕獲 1,479 尾魚類，共有 39 科 88 種。調查期間，整合所有樣站魚總個體數之相對豐度顯示 2 月以大鱗龜鮫為優勢種，4 月以多鱗沙鮫及斑海鯰為優勢種，6 月以日本海鯰為優勢種，8 月以黑邊布氏鰻為優勢種，10 月則為日本海鯰為優勢種。已完成北魚塭、東魚塭、七股溪提、美國塭等 6 條樣線每月 1 次鳥類監測共 11 次，全區共記錄到 31 科 94 種 15,498 隻次。初步成果燈塔魚塭區共記錄 26 科 53 種 2,600 隻次，優勢鳥種為小白與麻雀；北魚塭區 17 科 45 種 2,424 隻次，優勢鳥種為大白鷺與小白鷺；東魚塭區 16 科 33 種 515 隻次，優勢鳥種為小白鷺及高蹺鴿；七股河堤區 29 科 73 種 3,628 隻次，優勢鳥種為蒼鷺、麻雀與高蹺鴿；美國塭破房子 17 科 37 種 2,128 隻次，優勢鳥種為大白鷺、琵嘴鴨、赤頸鴨及夜鷺；美國塭魚苗池 15 科 41 種 5,321 隻次，優勢鳥種為紅胸濱鵲、彎嘴濱鵲、高蹺鴿及黑面琵鷺。已依進度達成原定目標。</p> <p>十、包括漁電共生在內之太陽光電目前均在試驗起步階段，對生態之影響尚缺乏相關之科學研究佐證。110 年度初步結果顯示：南布袋十區鹽田地形測量資料配合持續進行中心之水位監測換算實際水深作為 SAR 判釋技術所需地真資料，及 Sentinel-2 MSI 多光譜影像，結果顯示，乾土壤區域至鹽田水域間背向散射回波強度與水深有負相關關係，其中濕潤灘地變異性較大。結果與雷達回波特性一致，即水面如鏡面易將雷達波反射，背向散射值較小、遇陸則因表面相對粗糙背向散射值較高。於下山子寮、海埔地區以及水產試驗所為研究地點，以單一魚塭為樣區，並依照魚塭是否為漁電共生案場分成專區和非專區。專區共選擇 93 個魚塭為樣區，91 個位於下山子寮，2 個位於水試所；非專區選擇 88 個樣區，40 個位於下山子寮，45 個位於海埔，</p>
--	--	---

		<p>3 個位於水試所。自 110 年 1 月至 11 月，總計記錄 26 科 73 種 24,120 隻次。記錄隻次最多的科別為鷺科、鷗科、鴿科、鸕科、雁鴨科、長腳鸕科、鸕鷀科。保育類共記錄 10 種，瀕臨絕種野生動物 1 種(黑面琵鷺)、珍貴稀有野生動物 7 種(小燕鷗、黑嘴鷗、魚鷹、黑翅鳶、東方澤鷺、紅隼、八哥)、其他應予保育野生動物 2 種(大杓鸕、紅尾伯勞)。初步以稀釋曲線之 iNEXT 模型預測，結果顯示結果顯示下山子寮物種豐富度較海埔魚塭佳，然海埔魚塭的分析有效性仍須仰賴監測資料的持續累積。以上均已達成原定目標。</p>
<p>二、一般行政</p>	<p>基本行政工作維持，野生動物急救站、保育教育館、七股研究中心籌備處與海拔試驗站經營管理</p>	<p>一、特生中心持續維持全年無休，收治政府單位與民眾送交傷病動物醫療服務，110 年度共救傷野生動物 672 隻動物。</p> <p>二、落實醫療處理政府單位或保育團體後送保育類傷病野生動物，健全醫療處理野生動物處理分工。</p> <p>三、提供傷病野生動物疾病採樣、剖檢、毒物篩檢與監控超過 100 隻次以上。</p> <p>四、協助司法取締後專業醫療照護、野放、與收容工作超過 1,000 隻以上。</p> <p>五、辦理與 2 個宗教團體合作「傷癒野生動物放生與環境教育計畫」共 12 場次計約有 500 人次參加。</p> <p>六、110 年度保育教育館來館參觀人數共計 48,574 人次，解說導覽人次達 6,444 人次；妥善維護常設展示區，於 6 月及 12 月各 1 次館內維護作業；保育教育館放映室高畫質播放系統，共計放映場次 245 場，6,871 人次；完成 110 年保育教育館特展 1 式：「崩落的野生物天堂—東馬婆羅洲·熱帶雨林展」，並於地下室新設「保育動漫館」展區，透過動漫與生態之結合，將保育概念拓展至兒童與民眾。</p> <p>七、完成生態園區抽水馬達及噴灌系統之移裝及維護，提供苗栽培育適宜之環境；完成林下植物新(補)植工作，包含魯花樹、臺灣三角楓、毛苦蔘、毬蘭、青栲櫟等 17 種 106 株；完成園區既有步道整平作業，面積約 83m<sup>2</sup>；以生態教育園區為場域，受理解說導覽服務，共計受理 26 場次，912 人，對於宣導生態保育理念有所助益。</p>

	<p>八、低海拔試驗站持續施行儀器設備、動物籠舍、溫網室、苗圃平坦地、臨時工作房及供水管線等設施及聯外道路定期維護管理；辦公廳屋頂防漏工程 1 式、溫網室修繕工程 5 棟竣工；全年進行轄區範圍護管工作，巡查 58 次以上，清除林道障礙(枯倒木、落石等)5 次，林道除草維護 3 次；協助林務局東勢林管處東卯山黑熊救援、收容、復健及野放行動。</p> <p>九、完成中海拔試驗站定期及非定期林地安全巡視，含林地路線護管及巡邏箱巡查 12 次;供水設施維護 4 次;聯外道路清理維護及林道作業除草 12 次。</p> <p>十、高海拔試驗站完成累計 20 次之林地巡查及例行工作，並累計蒐集 12 個月氣候資料。</p> <p>十一、黑面琵鷺生態展示館 110 年接待國內外參訪者 35,552 人次，開館至今約 95 萬人次到訪。110 年 11 月中旬辦理「廢鐵成鋼-鐵雕黑琵創作展」，以黑面琵鷺與濕地野生動物為題材，透過廢棄回收之鋼製品為材料創作，融合生態與藝術呈現給國人。</p> <p>十二、七股研究中心籌備處持續推動友善濕地環境教育，110 年 10 月中旬完成包含戶外體驗、校園推廣等 19 梯次，活動內容包含知識饗宴與動手體驗，獲得參加師生熱烈迴響。同仁積極參與環境教育專業人員認證，研究同仁達成 100%、全體同仁達成 45%。</p> <p>十三、積極推動 iNaturalist 在環境教育與在地保育的應用，110 年延續以 iNaturalist 專案盤點觀察資料，並依食性、功能群等建立台江流域、七股濕地食物網概念模型，可提供社區在地保育行動工具之參考。</p> <p>十四、臺南市政府 110 年度黑面琵鷺棲地巡守整備演練工作，110 年度由本籌備處擔綱野鳥救傷實作演練，圓滿達成。</p> <p>十五、內政部國家公園計畫委員會委員一行 20 餘人 1 月 15 日由臺南市政府邱副秘書長、內政部營建署國家公園組楊組長陪同訪視台江國家公園，並由台江國家管理處謝處長率全體一級主管陪同，訪視行程中蒞臨黑面琵鷺生態展示館參訪，由同仁向全體委員介紹沿海濕地生態、</p>
--	--

三、農業試驗發展	一、國土生態保育綠色網絡建置計畫時空	<p>海岸變遷及黑面琵鷺保育現況。</p> <p>一、物種分布開放資料累計新增 5 份/122,643 筆，並提供 23 次以上資料申請、說明與應用協助。</p> <p>二、臺灣蝴蝶專案累積 4 萬觀察記錄、建置可聽音頻段生物音資料庫、，南橫公路及友善農業等聲景資料累計達 23 樣站、360 萬筆。</p> <p>三、蛾蝶類時空分布資料，新增資料 8 筆，累計達 45 萬筆；建檔標本有 6,742 份/筆；累計 10 萬份，鑑定至種資料涵蓋 57 科 1,381 屬 2,749 種。</p> <p>四、執行包含冬季鳥類調查、小辮鴿年度普查、八色鳥族群監測，水雉普查，BBS 繁殖鳥監測，MAP 繫放鳥監測；冬季鳥類監測，完成 177 個樣區調查，紀錄 337 種、33 萬隻次鳥類，並出版 2021 年度報告；繁殖鳥類監測，完成 379 個樣區的調查，蒐集 7 萬筆資料，完成 2020 年成果報告出版；MAPS Taiwan 資料庫建構完成，超過 10 年的資料累積，計 15,249 筆繫放紀錄開放 (<a href="https://maps.birdband.org/">https://maps.birdband.org/</a>)。</p> <p>五、標準化水鳥熱點指認方法並更新圖資，重新確認水鳥熱點 1,189 個 1km<sup>2</sup> 網格空間位置；完成 8,200 筆國有土地環境分析。辦理「生物多樣性圖資的介紹與應用」線上研討會，分享圖資判讀與熱點指認方法，約 200 人線上參加；協助生態服務給付方案農地觀察照片鑑定保育類動物，鑑定照片約 3,000 張。</p> <p>六、完成農濕地與溪流生物分布資料搜集與檢核、綠網關注魚種資料搜集與分布圖繪製、21 種綠網關注魚種分布圖。</p> <p>七、重要野生物種與瀕危物種保育策略研擬，計 9 項(珠光鳳蝶、豎琴蛙、食蛇龜、柴棺龜、穿山甲、寬尾鳳蝶、山椒魚、歐亞水獺、金絲蛇)，保育行動計畫書持續修訂；繼代葦草蘭種原瓶苗 200 株，種原之保存；於台 7 線金絲蛇路死熱區進行評估及現勘後，公路總局於台 7 線 65K 明池附近設置資訊可變標誌提醒北橫公路駕駛人，減速慢行以減少野生動物路殺事件，並設置改善設施導板圍籬修護；石虎相關保育針對受侵擾雞舍進行防護試驗，以防止石虎入侵，並持續</p>
----------	--------------------	---

		<p>推動農民以友善方式耕作改善石虎棲地品質。</p> <p>八、完成阿里山十大功勞、珠光鳳蝶、豎琴蛙、食蛇龜、柴棺龜、穿山甲、寬尾鳳蝶、山椒魚、歐亞水獺、金絲蛇等 10 類，超過 100 個調查點；並完成全島穿山甲及自由活動犬隻的物種棲地分布模擬。</p> <p>九、完成重要野生物種與生態系復育推動案例計 2 項(葦草蘭、紫苞舌蘭復育推動)，完成葦草蘭現存生育地物候及族群監測調查工作；完成原生地引回復育後紫苞舌蘭族群監測及動態分析，並於原生地水梯田進行 1020 株植株引回，將持續監測其生長狀況及存活率。</p>
	<p>二、資訊雲落實智慧國土計畫</p>	<p>一、完成「生物多樣性領域資料標準」制定，經國家發展委員會審核通過並上架於政府資料標準平台。</p> <p>二、建立生物多樣性共同資訊服務基礎資料，以縣市、鄉鎮等行政疆界為基準之資料空缺與偏差分析流程。</p> <p>三、成立「臺灣生物多樣性資訊聯盟」(Taiwan Biodiversity Information Alliance, TBIA)，期間辦理籌備工作小組會議共 11 場，共 87 人次參與，參與單位包括特有生物研究保育中心、中央研究院生物多樣性研究中心、林務局、海洋保育署、林業試驗所，以及內政部營建署，並於 110 年 9 月 29 日正式簽署「臺灣生物多樣性資訊聯盟」合作協議，推動生物多樣性資訊整合運用。</p> <p>四、辦理生物多樣性資訊之技術、經驗等交流與討論例行會議共 10 場，共 225 人次參與，參與單位包括特有生物研究保育中心、中央研究院生物多樣性研究中心、林務局、海洋保育署、林業試驗所、內政部營建署、國家海洋研究院、國立臺灣大學等。</p> <p>五、生態時空資訊之生物多樣性分布資料開放平台「臺灣生物多樣性網絡」110 年度資料量較前一年度成長 22%，目前達 12,234,650 筆觀測紀錄；所提供的物種圖資較前一年度成長 6%，達 23,552 種；網路瀏覽量較前一年度成長 44%，達 469,556 次。</p> <p>六、提供生物多樣性資料服務對象包括臺灣大學、臺南大學等教育研究單位；縣市</p>

		<p>政府環境保護局、國家公園管理處等政府行政單位，以及生態顧問公司、管理顧問公司等民間公司等特殊申請案 110 年度共 21 件。110 年度不需申請的開放資料下載使用次數共 3,159 次，API 的連接次數共 949,421 次。資料應用層面包括在全球最大非盈利黑客松 NASA Space Apps Challenge Hackathon 中獲得美國國家航空暨太空總署 (NASA) 頒發「最佳科學應用獎」的「Seeing the Unseeable, Viewing Bugs from Space」專案。</p>
--	--	--

(二)上年度已過期間(111年1月1日至6月30日止)計畫實施成果概述

工作計畫	實施概況	實施成果
<p>一、特有生物研究</p>	<p>一、特有動物保育研究</p> <p>(一) 臺灣動物路死觀察網資料蒐集與應用。</p> <p>(二) 臺灣瀕危兩棲類—諸羅樹蛙之保育遺傳研究。</p> <p>(三) 臺灣蛛蜂科物種多樣性及分布現況調查研究。</p> <p>(四) 臺灣產鰲甲蝸牛超科之蝸牛分類、分布與親緣關係研究。</p> <p>(五) 臺灣產蜘蛛目物種基因條碼之建立。</p> <p>(六) 鼯鼠胃內含物調查。</p> <p>(七) 野生動物標本典藏、管理與應用。</p> <p>(八) 野生動物救援及醫療之研究。</p> <p>(九) 探討友善農耕地景之野生物群聚及生態廊道效應。</p>	<p>一、(一)透過民間共同合作，將整理歸納所得之 138 個各類動物重要路殺熱點建置於導航圖資中。(二)持續協助玉山國家公園執行所轄園區道路動物路殺自主監測調查，111 年度新增輔導太魯閣國家公園和金門國家公園成立路死動物自主監控調查工作。玉管處歷年累計迄今已執行 200 次調查，太管處則完成 38 次、金管處 28 次。(三)積極與機車安全聯盟洽談，有極高機會可將上述百大路殺熱點語音提醒功能，置入於該聯盟集團刻正研發的智慧儀表中。</p> <p>二、完成 48 隻諸羅樹蛙遺傳樣本蒐集，完成樣本核酸萃取與建庫相關實驗。在所有個體都有共享的基因座有 44,834 個，包含 30,432 個變異位點，這些基因座將用於後續分析，初步分析每個採樣地點的族群遺傳多樣性參數：核咕酸多樣性(Pi)介於 0.131 至 0.212；異型合子歧異度觀察值(HO)介於 0.129 至 0.219；異型合子歧異度期望值(HE)則介於 0.114 至 0.185。</p> <p>三、完成 4 次樣點陷阱回收，共記錄 16 筆蛛蜂科及其他獨居蜂類物種，共調查到 8 隻蛛蜂科物種，另調查到被誘引巢體誘集的其他膜翅目蜂類，計有胡蜂科(蜾蠃亞科)的黃緣前喙蜾蠃 3 筆、赭黃原喙蜾蠃 1 筆、黃紋短腰蜾蠃 1 筆以及細腰蜂科日本藍泥蜂 2 筆，另外蒐集國內外相關文獻整理，以進行後續物種檢索工作。</p> <p>四、已進行臺灣中、北部地區 35 個採樣點鰲甲蝸牛調查，完成 16 件鰲甲蝸牛基因條碼定序，針對臺灣中、北部地區進行鰲甲蝸牛採集，共紀錄有 10 屬 17 種，有關外來種絲鰲甲蝸牛入侵桃園市龜山區楓樹坑事件，經多次調查，並無發現此種蹤跡，此種是否已在野外建立族群，有待進一步確認。</p> <p>五、新增 7 科 28 種臺灣產蜘蛛 COI 序列，包括金蛛科、皿網蛛科、貓蛛科、跳蛛科、姬蛛科、蟹蛛科及氣管蛛科，每個樣本約 670 base pair。綜合過去資料庫累計，目前為止 DNA barcode 共蒐集 26 科約</p>

		<p>187 種臺灣蜘蛛類資料。</p> <p>六、完成 18 隻鼯鼠胃內含物樣本檢視，包括 15 隻臺灣鼯鼠及 3 隻鹿野氏鼯鼠。臺灣鼯鼠會以蚯蚓、昆蟲、植物、蜈蚣、蛞蝓等為食，鹿野氏鼯鼠則會取食蚯蚓、昆蟲、植物、蜈蚣等，可見臺灣鼯鼠及鹿野氏鼯鼠均以蚯蚓為最主要之食物來源。臺灣鼯鼠所取食之蚯蚓已鑑定出有參狀遠盲蚓、皮質遠盲蚓、優雅遠盲蚓及黃頸蝟蚓，其中黃頸蝟蚓為臺灣海拔一千公尺以下最優勢之外來種蚯蚓。鹿野氏鼯鼠所取食之蚯蚓則已鑑定出有參狀遠盲蚓以及東埔遠盲蚓，後者為臺灣西部之特有種蚯蚓。</p> <p>七、新增乾式哺乳類、鳥類及蝶類標本共 266 件；新增濕式爬蟲類、兩棲類及蚯蚓類標本蒐集共 203 件；提供研究用標本檢視、比對、量測或借展 4 次。</p> <p>八、(一) 野生動物傷病原因分類：創傷 167 隻(40.24%)、幼年動物 113 隻(27.23%)、人為飼養及查緝沒收 15 隻(3.61%)、誤檢及誤闖人類環境 32 隻(7.71%)以及中毒、消瘦及虛弱需醫療 65 隻(15.66%)，人為活動是造成野生動物受傷生病的主因。(二) 醫療罔效野生動物救傷個體病理解剖分析共 46 件，其中石虎 7 隻中有 5 隻為車輛撞擊死亡，2 隻為疾病感染死亡；以分子生物檢驗中有 3 隻驗出犬小毒及貓小病毒感染。穿山甲 4 隻均曾遭受犬攻擊，分子生物檢驗則有 1 隻驗出犬小毒感染及 1 隻有疥癬蟲感染。另外 13 隻食肉目動物病理分析中驗出 1 隻黃喉貂感染犬瘟熱及 1 隻鼬獾感染狂犬病。(三) 進行分子生物檢驗 24 件哺乳類中，除驗出石虎感染犬小病毒 1 例，其餘犬小病毒及犬麻疹病毒檢驗均為陰性。爬蟲類送驗 140 件，其中食蛇龜 64 件中驗出蛙病毒 23 隻及黴漿菌 6 隻；金龜 12 件中驗出蛙病毒 2 隻；柴棺龜 39 件中驗出蛙病毒 4 隻。</p> <p>九、(一)兩棲類：慈心農場記錄到 6 科 7 種，其中包括保育類物種諸羅樹蛙，大力農場記錄到 6 科 7 種，在此樣區並首次記錄到保育類物種諸羅樹蛙。道田農場記錄到 5 科 11 種，其中包括保育類物種金線蛙。埔里茭白筍田記錄到 4 科 10 種，</p>
--	--	--

	<p>二、特有植物保育研究  (一) 不同農法對水田微藻</p>	<p>其中包括保育類物種金線蛙及特有種面天樹蛙。魚池茭白筍田調查到 3 科 8 種，其中包括保育類物種金線蛙及特有種面天樹蛙。(二)蝴蝶類：第 1 季總計調查到 5 科 23 種蝴蝶，計 241 隻次；第 2 季總計調查到 5 科 24 種蝴蝶，計 277 隻次，包含 1 種特有種墨子黃斑弄蝶。在各樣區以慈心農場記錄的總數量最高(215 隻次)，其次是大力農場(101 隻次)，而總數量最低的為魚池茭白筍田(38 隻次)。在物種豐富度方面，以道田農場紀錄到的物種數最多(20 種)，其次是大力農場(14 種)，而埔里筍白筍田最少僅 8 種。(三)蜘蛛類：大力農場共記錄蜘蛛 12 科 38 種、魚池筍白筍田 7 科 28 種、慈心農場 9 科 37 種、道田有機農場 12 科 27 種、埔里筍白筍田 9 科 20 種。5 個樣區調查到蜘蛛類數量最多的為慈心農場(530 隻次)，其次為大力農場(273 隻次)、埔里筍白筍田(139 隻次)、魚池筍白筍田(109 隻次)，以及道田有機農場(91 隻次)。由族群聚分析 NMDS 結果來看，在各科的組成上，道田農場和魚池筍白筍田的群聚組成和其他 3 個樣區有較明顯的不同。(四)魚蝦蟹類：2 季次調查共計捕獲 15 種物種。埔里茭白筍田樣區之田區樣點計捕獲 3 科 4 種魚類及 1 種蝦類；溪流樣點捕獲 4 科 5 種魚類與蝦、蟹類各 1 種。其中臺灣特有種共 5 種，珍貴稀有保育類物種 1 種(臺灣副細鯽)。魚池茭白筍田樣區之田區樣點捕獲 3 科 3 種魚類及 2 科 2 種蝦類；生態池樣點捕獲 3 科 4 種魚類及 2 科 2 種蝦類；溪流樣點捕獲 2 科 4 種魚類及 2 科 2 種蝦類，其中臺灣特有種共 4 種。道田農場水域皆為生態池，共捕獲 2 科 2 種魚類，分別為保育類的臺灣副細鯽及外來種食蚊魚。(五)螺貝類：2 季調查共記錄到 16 科 23 種螺貝類，從目前兩次調查物種結果來看，這 5 區的蝸牛及螺貝類種類沒有明顯變化，大多都與農業活動有關的物種。(六)UAV 影像辨識：已在 5 個樣區中，完成 2 季的拍攝，並陸續進行農田生態棲地地景的建置。</p> <p>一、已於東部臺東縣池上、龍田，花蓮縣瑞穗、豐濱地區，並分成慣行及友善耕作</p>
--	--------------------------------------	---

	<p>群聚影響之研究。</p> <p>(二) 臺灣受脅當歸屬植物保育遺傳學之研究。</p> <p>(三) 臺灣產藻類系統演化架構修訂與物種名錄編輯。</p> <p>(四) 野生植物標本典藏之管理與應用。</p> <p>(五) 臺灣產豆科蘇木亞科植物分類之研究。</p> <p>(六) 臺灣維管束植物調查與物候觀察網資料蒐集與應用。</p> <p>(七) 澤芹與臺灣蛇床子之生物學特性探討。</p>	<p>方法之水田進行藻種採樣，共計 10 處。目前共鑑定出 38 屬 50 種藻種。初步發現以矽藻種類最多，慣行田藻種比友善田多。待 111 年度完成採集及鑑定工作後，將與所記錄水質環境因子進行分析比較，以了解水田藻類與環境因子的相關性。</p> <p>二、收集濱當歸 6 個族群共 64 個個體，並進行細胞核基因片段定序 64 個；收集種子 100 顆。收集野當歸 3 個族群共 30 個個體，並進行細胞核基因片段定序 30 個；收集種子 30 顆。濱當歸在臺灣分布從綠島，沿著北海岸至馬祖，其遺傳組成均為單一組成，顯示族群間無遺傳變異。野當歸可分成兩個單型，其中一群與毛當歸相近，另一群與白芷相近，應釐清其分類地位以作為保育依據。</p> <p>三、藉由建構新的藻類生物的高階分類系統，使各主要藻類類群間的系統演化關係能更清楚，提供作為改善教學內容正確性的依據，並已根據最新的系統演化分析結果，已建構一目以上階層之藻類生物高階分類系統。</p> <p>四、新增野生植物標本共 523 號；完成年度第一次植物標本館除蟲燻蒸；提供研究用植物標本檢視、比對、量測 2 次。</p> <p>五、調查豆科植物之分布地點、族群量及物候資料，建立種原資料庫，並評估其保存效益、利用價值與保育優先順序，完成稀有植物蘭嶼血藤等 10 種豆科植物種原的蒐集保存工作，將採收之成熟果實，去掉種皮後陰乾蒐藏或以水草濕藏，採收之種類皆清楚記載其採收地點、時間及生態環境。</p> <p>六、111 年度上傳至臺灣野生植物資料庫之野生植物照片或標本資料已達 8,000 筆。社團人數達 1733 人，上傳人數累積達 558 人。整理苗栗公墓的植物資料發表於中研院臺灣生物多樣性信息機構 (TaiBIF)。</p> <p>七、已完成澤芹與臺灣蛇床子兩種植物之莖、葉、氣孔、及花粉等之高倍率顯微攝影，並已建立花粉蒐集方法(以不同網目孔徑藉由水沖洗蒐集)及流程。其中較值得注意的是兩種植物之花粉多以花粉苞之器官集中花粉於其中，但並未見花</p>
--	--	---

		<p>藥之器官，再以花粉苞開裂方式散出，另亦發現兩種植物均出現小型昆蟲咬食其花粉；在氣孔觀察方面發現澤芹有明顯保衛細胞，而臺灣蛇床子則未發現。完成投稿共計有 3 篇。其中含 SCI2 篇。</p>
	<p>三、特殊生態系保育研究  (一) 臺灣束腰蟹族群分布調查計畫。  (二) 紅外線熱像儀於水鳥夜間調查之應用。  (三) 運用聲景及公民科學資料建構物種豐度分布研究。  (四) 彰雲海岸濕地重金屬監測及蟹類生物群聚研究。  (五) 農地野生物及環境資源調查盤點及指標建立。  (六) 農業生態系長期生態監測—野生動物。</p>	<p>一、調查結果發現，臺灣束腰蟹存在於極少數水圳棲地，180 處調查樣點中，只有 3 處水圳樣點有發現 7 隻次，並無與牠種淡水蟹共域。另於其他水圳與溪流樣點發現有 4 種淡水蟹，依族群數量多寡次序分別為拉氏明溪蟹、臺灣南海溪蟹、黃綠澤蟹及楠西澤蟹。</p> <p>二、(一)夜鷺夜間發現平均 <math>96 \pm 21</math> 隻次，顯著高於日間 <math>20 \pm 10</math> 隻次。夜鷺夜間覓食比例平均 <math>87.2 \pm 4.4\%</math>，顯著高於日間 <math>5.1 \pm 7.1\%</math>。夜間平均每次調查有紀錄夜鷺魚塭約 42%，每池夜鷺數量平均為 1.4 隻，範圍 0-23 隻。將魚塭分為養殖文蛤、魚蝦及休養或廢棄池比較夜間夜鷺數量，以魚蝦池平均池為 <math>1.7 \pm 0.4</math> 隻次，高於休養或廢棄池的 <math>1.3 \pm 0.8</math> 隻次及文蛤池的 <math>0.3 \pm 0.2</math> 隻次。(二)鷓鴣日間出現平均 <math>246 \pm 82</math> 隻次與夜間 <math>230 \pm 105</math> 隻次無顯著差異。鷓鴣日間平均覓食比例 <math>60.3 \pm 26.8\%</math> 與夜間 <math>62.5 \pm 26.8\%</math> 亦無顯著差異。初步結果顯示鷓鴣在魚塭中日夜間的數量及行為並無顯著不同。(三)雁鴨主要利用樣區魚塭時間於 11 月至 3 月。雁鴨日間平均 <math>256 \pm 138</math> 隻次，顯著高於夜間 <math>92 \pm 74</math> 隻次。雁鴨 3 月日間偏低可能是因為幾處雁鴨經常棲息的魚塭進行整地造成干擾所致。雁鴨夜間覓食比例 <math>47.4 \pm 36.3\%</math>，則顯著高於日間 <math>10.8 \pm 15.5\%</math>。初步結果顯示雁鴨白天主要利用魚塭休息，夜間部份雁鴨離開魚塭，留在魚塭中的覓食比例明顯高於日間。(四)黑面琵鷺於魚塭樣區中目前觀察數量較少，日間及夜間各僅有 8 隻次紀錄。</p> <p>三、(一) 盤點全臺 eBird 資料缺口，其中農地類型的資料缺口總計 8,753 個 1km 網格。(二) 考量空間分布以及調查人力從 8,753 個 1km 網格中選定 233 個網格為補充調查的固定樣區，每個樣區每月分別由 23 位調查員各進行一次補充調查。每</p>

		<p>個樣區皆已執行 6 次的補充調查(01-06 月)。(三)辦理「世界麻雀日 x 2022 eBird Taiwan 春季挑戰」。共有 150 位 eBirder 參與活動，活動期間於全臺共增加 3,022 筆觀測清單，空間範圍涵蓋 2,505 個村里，包含 24,638 筆觀測紀錄、273 個鳥種，其中記錄 32,482 隻次的麻雀為數量最多的鳥種。(四)盤點花東地區適合設置自動化生物多樣性監測站樣之農地 50 處，經實地訪視，擇其中條件較佳之農地 10 處（臺東 4 處、花蓮 6 處），作為後續優先與農民洽商設置意願之農地。</p> <p>(五)新增鳥類聲音資料 6 種、5,000 筆，優化聲音自動辨識工具。</p> <p>四、(一)彰雲海岸有大量的工業區和畜牧養殖廢水排入，對於海岸生態確實已經發生影響。舊濁水溪口、福寶、漢寶溪皆可見畜牧廢水因長期排放，泥灘地表層呈黃色黏土層，小積水處呈白色的混濁水，且空氣惡臭。(二)彰雲海岸以泥灘地為主要的棲地類型，底棲螃蟹泥質灘地以萬歲大眼蟹、秀麗長方蟹為優勢，沙質灘地以短指和尚蟹與乳白南方招潮為主，與臺中海岸的比較，淡水泥蟹族群數量高，角眼拜佛蟹族群減少。(三)王功後港溪可以看到臺灣早招潮極少數高塔，芳苑及彰濱工業區線西水道高潮位有發現少數臺灣早招潮族群，但並非穩定出現。穩定出現的族群為大肚溪口南及濁水溪南岸，但 2022 年調查臺灣早招潮高塔及族群數相較於 2021 年皆有減少。(四)各個採樣站水質檢測結果，彰化縣福寶、八洲排水道口、後港溪口、芳苑西華宮、三豐新街海堤、雲林縣舊虎尾溪口等處的溶氧量偏低，硝酸鹽數值以大肚溪口南岸、線西工業區光電區、吉安水道、舊濁水溪口、王功漁港、後港溪口、芳苑西華宮數值偏高，多數採樣站 pH 值偏低。(五)各個採樣站土壤重金屬含量檢測結果，彰化縣線西工業區光電區採樣站 Cu 之上層土壤顯著高於下層土壤，且高於其他採樣站，舊濁水溪口採樣站之上下層土壤 Cu 數值皆偏高，雲林縣金湖採樣站之上下層土壤 Cr 值顯著高於其他採樣站。</p> <p>五、(一)鳥類：共記錄鳥類 72 種 1,470 隻次，</p>
--	--	---

		<p>並回收架設 3 組棲架型紅外線自動照相機及 3 組地面型自動照相機照片。(二)兩棲類：完成第一季及第二季各二次日夜調查。共發現了兩棲類 16 種、1,401 隻次的個體數量，其中，第一季紀錄到 296 隻次，第二季紀錄到 512 隻次。特有種紀錄到有 5 種。(三)爬行類：水稻樣區有 4 種爬行類共 8 隻次，柚園樣區有 6 種爬行類共 65 隻次。另盤點彙整臺灣爬行類回報、臺灣動物路死觀察網與臺灣生物多樣性網絡資料庫，花蓮縣玉里鎮和瑞穗鄉歷年曾記錄之農田爬行類名錄共計二目 8 科 33 種。(四)植物照片上傳「臺灣維管束植物調查及物候觀察」平台計 93 筆，TBN 平台 2021 年以前之維管束植物原始觀測資料，玉里鎮計 1,232 筆，有 114 科 434 種，瑞穗鄉計 753 筆，有 73 科 273 種物種。第 1 季調查完成春日水稻田 22 個樣區與屋拉力文旦園 18 個樣區維管束植物調查，春日水稻田有 35 科 90 種，屋拉力文旦園有 38 科 82 種，於屋拉力發現線花天南星、芋葉括樓及細葉冷水麻等 3 種臺灣特有種，其中線花天南星為臺灣維管束紅皮書植物列為易危(VU)等級受脅物種。生物多樣性 Shannon 指數(H')結果，春日水稻田慣行以 C2-5 之 2.78 最高，友善以 O4-1 之 2.61 最高；屋拉力文旦園慣行以 C3-3 之 2.69 最高，友善以 O4-2 之 3.03 最高。(五)授粉昆蟲各樣線於 1 月、3 及 4 月完成調查，累計 78 次觀察紀錄。總計 460 隻次，分屬於 5 科 31 種，包含 1 種特有種墨子黃斑弄蝶。紋白蝶是田區最常見之蝶種，總紀錄到 358 隻次，佔總觀察隻次 77.83%；1 月蝶類數量及物種數都較少，過半的樣線無蝶類活動；3 月柚子花開，除了蝶類外，可觀察到許多蜜蜂訪花；蜜蜂在稻田樣區多活動於田區周圍，主要造訪咸豐草。(六)建立農地生態系統初級生產總量分布圖，目前一期水稻已進行插秧前、插秧後、施肥後及穗肥後 4 次監測實驗，還剩下收割前及收割後兩次監測工作。總生產量(GCP)之結果，穗肥時期友善田的總生產量 636.02 mgCm<sup>-2</sup>h<sup>-1</sup>，值最高，此時期的慣行田值為次高，為 412.46 mg Cm<sup>-2</sup> h<sup>-1</sup>。</p>
--	--	---

		<p>(七)農業環境指標物種棲地評估、保存再造、與移地保育，完成樣區 1km 範圍內之地景分類圖層 20 幅，進一步劃分為農業用地主體、天然或半天然棲地、以及人工建物，合計 3 類，17 項。粉蝶類與斑蝶類普遍出現於水稻和柚子田區中，適逢十字花科作物大量栽植與遷徙季節，期間出現者多屬游離個體，儘管單位密度高，於此階段尚不適合作為本區指標物種。孔雀蛺蝶僅出現於有機水稻田區，而大鳳蝶與蛇目蝶類則僅於有機柚子田區間有紀錄，考量其棲地食草分布與生物特性，初步建議可分別作為水稻田與柚子園之代表物種。本區域 1-4 月整體蝶類出現物種數偏低，唯樣區周遭(&lt;200m)留存的天然或半天然棲地，對於水稻和柚子田區蝶類物種多樣性的維持，仍有正向的效應。(八)農地野生物開放資料流通與展示平台：目前 iNaturalist 專案已累積 650 筆紀錄，包含 250 種物種。(九)生物多樣性指標，完成單一物種之族群趨勢及複合物種指標之程式碼撰寫，並以鳥類資料嘗試分析。</p> <p>六、已完成八處農業生態長期監測站之第一季及第二季野生動物調查工作。共記錄 79 種物種，773 筆紀錄，包含鳥類 62 種 466 筆紀錄、兩棲類 12 種 259 筆紀錄、以及爬行類 3 種 46 筆紀錄，另有哺乳類 1 種 1 筆紀錄。以 R 語言執行廣義加成模型(GAM)，探討自 110 年至今已執行 6 次調查間，個別物種數量是否有顯著的變化趨勢。</p>
	<p>四、野生物資源管理研究</p> <p>(一) 都市綠屋頂植栽配置研究。</p> <p>(二) 臺灣受威脅植物之氣候棲位敏感度評估。</p> <p>(三) 生態教育園區監測與經營管理之研究。</p> <p>(四) 臺灣野生物資料庫之經營管理。</p> <p>(五) 豆科植物種原蒐集及永續利用。</p>	<p>一、綠屋頂植物種類調查，於臺北李國鼎故居屋頂農園、臺南虹韻文創中心香草植物、高雄新光國小屋頂蝴蝶園 3 處進行植物種類調查。初步結果李國鼎故居農園 19 科 26 種，臺南虹韻文創中心 19 科 45 種，新光國小蝴蝶園 37 科 85 種。進行 11 種具綠屋頂潛力植種屋頂生長狀況之試驗，高雄樣區至 6 月中旬土密樹、椴樹、忍冬、小槐花、臭娘子、毛苦參等 6 種於綠屋頂生長極佳，臺中樣區至 5 月中旬椴樹、忍冬、臭娘子、草海桐、毛苦參等 5 種於綠屋頂生長極佳。</p> <p>二、運用生態棲位建模技術完成 20 種受威脅植物之適宜生育地模擬，結合生態棲位</p>

		<p>建模技術與重要環境因子，完成建構 20 種受威脅植物之氣候棲位特徵，大多數威脅植物受氣候變遷的影響，適宜生育地面積有所轉變，在空間上，部分物種有減少或往高山轉移的情形發生，所探討的物種仍受氣候類變項影響最大，由此顯示氣候仍為影響臺灣受威脅植物潛在分布最重要的因子。</p> <p>三、完成解說牌示、路面清潔、木結構橋樑與結構之加強、植株必要之修剪、外來種移除、枯枝倒木清理等經常性管理業務。截至 6 月完成園區林下植物新(補)植工作 14 種 156 株，以仿造自然複層林相模式，提高生物多樣性。以生態教育園區作為移地保育場所，進行原生植物種苗蒐集與保存，111 年度 1~6 月蒐集培育之物種 18 種 212 株。培育原生種苗木達 250 株以上，並提供周邊社區(民眾)、機關或學校綠美化用，共 14 科 23 種 91 株。完成氣溫、降水量、濕度、風速、風向等氣象資料，資料記錄至 6 月，平均氣溫為 21.4℃，最低溫為 1 月 8.4℃，最高溫為 6 月 34.0℃，總雨量為 1127.5mm，每月持續蒐集資料，以瞭解人工生態系環境因子之變化，並提供未來資料分析及探討之參考依據。</p> <p>四、(一) 完成野生物資料庫及植物標本館管理及前台展示系統第 1、2 季系統維護及資料備份作業。修復野生植物資料庫，完成伺服器搬遷至虛擬主機及 SSL 重新申請與設定。完成主機安裝 Plant-DB(Windows 2016 Server)野生植物資料庫網址設定 :<a href="https://plant.tesri.gov.tw/">https://plant.tesri.gov.tw/</a>。內部 IP:172.20.56.49;外部 IP:61.60.53.186。完成野生植物資料庫新備份。於 1 月 28 日完成站台測試，恢復正常。(二) 新增臺灣野生植物調查資料及標本資料上傳至資料庫 2,989 筆，新增影像 2,345 張。(三) 統計至 6 月 24 日，累計植物資料庫相關網站瀏覽人次計 25,167 人次。(四) 完成植物標本館系統擴充及野生植物基礎資料倉儲系統建置案功能優化及資料架構規劃。(五) 完成本年度植物調查系統優化及擴充功能項目規劃及工作項目訪談。</p>
--	--	---

		<p>五、(一)完成臺東縣綠島地區稀有植物蘭嶼血藤、臺南縣七股地區稀有植物老虎心、濱缸豆、臺灣灰毛豆、黃花鐵富豆、毛苦參、賽芻豆、毛水合歡、望江南及澎湖大豆等合計 10 種豆科植物種原的蒐集保存工作。(二)採集蘭嶼血藤計豆科植物標本 50 份及調閱整理各標本館藏植物標本 50 份。</p>
	<p>五、生態教育推廣研究  (一) 運用地衣及苔蘚促進都會區綠化與療癒之推廣研究。  (二) 鱗翅目幼生期與寄主植物調查及分布預測之研究。  (三) 臺灣紫芋蘭需光性與水分條件之研究。  (四) 社區農業地景生態與生產功能的空間治理策略及在地實踐推廣。  (五) 生物多樣性出版品與教育推廣應用之研究  (六) 生物多樣性推廣教育之發展與應用研究—保育教育館為例。  (七) 生物多樣性環境教育培力計畫。</p>	<p>一、進行都會苔蘚地衣資源調查及完成採集標本 50 份，完成走燈苔、澤苔、綠葉光蘚及毛地錢等 4 種苔蘚培養模組資料撰寫，完成扭口苔及蛇蘚之光誘導試驗，後續分析中。</p> <p>二、(一)持續經營慕光之城蛾類世界臉書社團，經由該社團匯聚並建檔資料累積已達 507,487 筆資料，111 年截至 7 月新增建檔 41,031 筆。全部資料已鑑定至種者有 297,818 筆，分屬 67 科 1,684 屬 3,512 種。(二)鱗翅目為完全變態昆蟲，其生活史包括卵、幼蟲、蛹及成蟲 4 階段，慕光收錄資料中屬幼蟲階段者有 72,979 筆，其中已鑑定至種者有 40,411 筆，含 52 科 855 屬 1,345 種。</p> <p>三、紫芋蘭及其伴生的白芨和甜根子草的葉綠素熒光 (ChlF) 在不同光照下的可區分差異，所有植物的 ETR 值都隨著光照的增加而增加，除了那些暴露於 <math>2,000 \mu\text{mol m}^{-2} \text{s}^{-1}</math> 的葉子，顯示所有物種幾乎不耐高光。光照下紫芋蘭和甜根子草葉片的 NPQ 相對較高，顯示環境高光對於兩者影響較大，而在所有植物中，qE 與光抑制百分比之間存在顯著和負相關，qI 和光抑制百分比之間均存在顯著和正相關關係，qE 和 qI 可以很容易在現場測量，可為物種保育、棲息地營造和復育監測提供有用的生態指標。</p> <p>四、(一)研擬建立福興南和休閒農業區農業地景生態與生產功能的空間治理策略，作為共同努力的方案，並採用滾動式管理不斷討論及修正。(二)輔導及帶領社區組織與居民進行在地實踐行動，組成社區蝴蝶資源調查 4 個調查小組及區分調查路線，並進行每月的調查與資料建立的工作，完成種植六處蝴蝶食草及蜜源綠色廊道栽植，合計種植 7 種 310 株蝴蝶食草及蜜源植物，強化三家民宿及</p>

		<p>農場之蝴蝶食草及蜜源植物管理技巧與導覽解說能力。(三)針對優良案例的關鍵技術及詳細操作要領，逐案撰寫推廣案例手冊，以協助更多的社區與居民改善對慣行生產農地的經營方式，有利生態與生產的永續。</p> <p>五、(一)編印各式生物多樣性保育推廣出版品：已出版推廣性刊物《自然保育季刊》第 117 期及第 118 期；出版學術性刊物《臺灣生物多樣性研究》第 24 卷第 1 期及第 2 期；出版自然保育相關資訊之《特有生物研究保育中心 110 年度年報》以及《特有生物研究保育中心簡訊》第 61 期，共計 4 種 6 本(期)。(二)辦理相關推廣活動：已配合環境教育聯盟夥伴單位辦理之 2 場活動，運用出版品設計遊戲或問答以推廣生物多樣性觀念，2 場活動分別為「梅峰農場春之饗宴——中區環境教育聯盟環境教育成果聯合行銷活動」及「2022 年綠色博覽會」。</p> <p>六、(一)民眾服務：1-6 月提供 168 次團體、4,036 位民眾導覽解說服務。播放高畫質影片 155 場次，有 3,226 位民眾觀看。提供民眾 23 次的貼心服務。1- 6 月合計有 21,748 位民眾入館參觀。(二)展覽服務：持續辦理「崩落的野生物天堂-東馬婆羅洲熱帶雨林特展」。(三)展場清潔與設備維護：因應新冠肺炎(covid-19)之防疫措施，於 6 月 1-10 日進行全館大消毒。</p> <p>七、(一)於 111 年 4 月 23-24 日召集 50 名中小學教師進行教師訓練課程，訓練課程包含神奇的蝙蝠、臺灣陸域哺乳類動物多樣性及保育、蜘蛛生物多樣性、蛾類-慕光之城、蛾類現地調查、校園常見植物觀察、鳥類繁殖大調查、蝴蝶生物多樣性等，課程結束後由教師進行教案撰寫。(二)完成 5 種教案撰寫「台江黑琵 GO」、「海蟾蜍的故事」、「新食器時代」、「蝴蝶蝴蝶生得真美麗」、「藏富山林與材有約」等 5 部短片之拍攝，並透過線上教學辦理線上夏令營。(三)以尋藻高手-水下的秘密、飛羽追追追、葉子好好玩、繽紛羽翼以及特生覓鏡 ON LINE-INAT 尋奇為主題，至學校進行到校服務，目前完成 12 梯次預約以及 5 梯次執行。</p>
--	--	--

<p>六、試驗站經營研究</p> <p>(一) 苗栗淺山地區受脅植物保育計畫之研究。</p> <p>(二) 烏石坑低海拔生態系長期監測之研究。</p> <p>(三) 圈養臺灣黑熊之動物福利改善及維護。</p> <p>(四) 臺灣產虎尾草屬植物系統分類學研究。</p> <p>(五) 藤枝中海拔生態系長期監測之研究。</p> <p>(六) 臺灣特有亞種雀形目鳥類分類地位之重新檢視—以白眉林鴉與松鴉為例。</p> <p>(七) 臺灣高山地區雙翅目大蚊資源及分布調查。</p> <p>(八) 合歡山高海拔生態系長期監測之研究。</p> <p>(九) 國家受脅植物分布資料擴增及熱點分析。</p> <p>(十) 七股濕地生態系長期監測之研究。</p> <p>(十一) 太陽光電對黑面琵鷺及相關功能群水鳥棲地利用之影響。</p>	<p>一、進行苗栗淺山地區受脅植物 12 次野外族群調查工作，完成 2 種受脅植物種子的採集工作，採集到的種子目前正在進行乾燥、清潔整理等步驟，配合受脅植物候進行種原收集工作，於種子接近成熟至最適合進行試驗時進行採種及繁殖試驗，累計進行 3 種受脅植物可行性繁殖試驗工作。</p> <p>二、累計完成蛙類、鳥類監測調查六次(每月一次)，淡水魚類調查二次(每季一次)，於 3 月 22 日發現黑翅螢(2 隻次)成蟲活動，5 月 22 日結束，高峰期約在 4 月 16~26 日間(較去年提早約 10 日)，數量估計 2,000-2,500 隻(去年估計約 1,500~1,800 隻)；新增培育葦草蘭 1,000 株、櫻石斛 100 株，播種霧社櫻。完成每日氣象資料蒐集、林地巡視 30 次、水源地巡視 4 次、重機具清除落石、倒木 3 次。</p> <p>三、(一)累計完成豐富化環境或設施(裝設竹製玩具、植被及設施布置移位)2 次，覓食豐富化(山芋葉、牛樟果、櫻花果、臺東火刺木、蜂蜜、芋頭、豆薯、大麥蟲及其他試驗站周邊採擷之植物等)每周平均至少 1 次。(二)每周平均進行動物醫療照護訓練 4 次/隻。(三)醫療及健康管理:進行黑熊小熊眼疾治療，黑熊阿里腿部傷口護理及躁鬱行為控制；完成年度健康檢查(其中小熊年齡偏大，約 28-29 歲，獸醫師建議非必要儘量減少麻醉，故僅進行外觀形質及活動狀態觀察)。(四)累計完成二次(每季一次)黑熊行為觀察紀錄。</p> <p>四、採集臺灣產虎尾草屬樣本 15 份，完成 ITS 序列 15 條，matK 序列 15 條，rbcL 序列 15 條，及 trnH-psbA 序列 15 條。</p> <p>五、累計記錄鳥類 60 種、2,684 隻次，仍以冠羽畫眉、白耳畫眉、與山紅頭為主要優勢種。兩棲類包含艾氏樹蛙、布氏樹蛙、莫氏樹蛙、與盤古蟾蜍 4 種，合計 102 隻次。新增記錄草螟科 1 種：暗雲叢野螟蛾(基黃奈苔蛾)，為檢視往年拍攝記錄新鑑識之物種。螢火蟲 4 種，包含小紅胸黑翅螢、紅胸黑翅螢、赤腹窗螢以上出現者均為成蟲)，以及山窗螢(幼蟲)。</p> <p>六、野外採集白眉林鴉與松鴉及其他鳥類遺</p>
--	--

		<p>傳物質樣本各 25 件，錄製臺灣白眉林鴝與松鴉及其他鳥類之領域鳴唱至少各 5 隻雄性個體各 2-3 則曲段，以林鴝屬進行整合分類學研究，對白眉林鴝與同屬物種之遺傳特性及聲紋進行分析，初步結論是臺灣的白眉林鴝應為獨立種。</p> <p>七、已完成每個樣區夜間點燈各 3 次，並製作乾式標本 35 件，花蓮地區低海拔之大蚊科之大蚊數量少，目前以光復馬太鞍、鳳林鳳凰瀑布及壽豐白鮑溪之大蚊蟲況較佳，其他樣點則仍無大蚊紀錄，目前已累計採集 35 隻大蚊標本，並製成乾式標本，分屬 2 科 4 屬 6 種。</p> <p>八、完成林地巡視 6 次；完成合歡山區 130 種原生植物之定期定點物候調查；完成紅外線自動相機資料分析及研究報告投稿。</p> <p>九、(一)國家受脅植物分布資料蒐集及分布文獻彙整，初步取得國家極危 (NCR) 植物分類群的時空分布紀錄 5,232 筆，其原始資料來自 55 個資料集。而經過適當資料清理與篩選後，篩選出具有經緯度座標且年代在近 50 年內的時空分布紀錄 2,668 筆，來自 26 個資料集，涵蓋 159 個國家極危(NCR) 分類群；完成 100 個國家極危植物分類群的分布文獻蒐集工作。(二)國家受脅植物補充調查區域評估，初步完成 100 個國家極危植物分類群的補充調查區域評估，包含石松類 2 個分類群、蕨類 40 個分類群、裸子植物 6 個分類群及被子植物 52 個分類群。(三)國家受脅植物補充調查，總計進行 13 次國家受脅植物補充調查，調查地點包含新北市、宜蘭縣、臺中市、臺南市等，取得植物時空分布紀錄 88 筆，其中屬於國家受脅植物的時空分布紀錄有 35 筆。</p> <p>十、(一)完成七股六條樣線 1-6 月每月鳥類監測共 6 次，燈塔漁塭區共記錄 25 科 52 種 1,555 隻次；北漁塭區共記錄 12 科 27 種 567 隻次；東漁塭區共記錄 14 科 26 種 328 隻次；七股河堤區共記錄 28 科 61 種 1,277 隻次；美國塭破房子共記錄 18 科 32 種 739 隻次；美國塭魚苗池共記錄 13 科 31 種 1,255 隻次。(二)完成七股瀉湖六樣站 1-6 月每 2 月魚類調查共 3 次，共記錄到 36 科 70 種 1,127 隻魚類，六孔</p>
--	--	---

		<p>碼頭共記錄到 15 科 26 種 152 隻；紅樹林共記錄到 17 科 29 種 104 隻；潟湖口南共記錄到 16 科 20 種 217 隻；潟湖南口共記錄到 10 科 13 種 82 隻；龍雄 1 號橋共記錄到 17 科 32 種 181 隻；觀海樓共記錄到 17 科 27 種 393 隻。</p> <p>十一、(一)已完成七股鹽田、七股下山子寮漁電共生專區、非專區及海埔魚塭 1 月至 6 月每月進行一次鳥類監測，完成七股鹽田包含台區鹽田、部分南鹽鹽田、將軍鹽田等區 1 月至 6 月每月進行一次鳥類監測，共記錄到鳥類 21 科 66 種 19,884 隻次，完成下山子寮地區魚塭包含下山子寮漁電共生專區 A、專區 B 及非專區對照組等 1 月至 6 月每月進行一次鳥類監測。專區 A 約 100 公頃，共記錄到 20 科 68 種 4,590 隻次；專區 B 約 140 公頃，共記錄到 18 科 57 種 5,035 隻次；非專區對照組約 120 公頃，共記錄到 14 科 45 種 2,627 隻次。(二)已完成 Sentinel-1 合成孔徑雷達(SAR)影像回訪排程日曆表建立，並擷取布袋、七股地區 SAR 影像，並初步建立文蛤、虱目魚、其他魚種三種魚塭不同面積區間之曬池、非曬池判釋之 SAR 回波強度門檻值。</p>
<p>二、一般行政</p>	<p>基本行政工作維持,野生動物急救站、保育教育館、七股研究中心籌備處與海拔試驗站經營管理</p>	<p>一、持續維持全年無休，收治民眾送交傷病動物醫療服務。</p> <p>二、以緊急醫療處理瀕臨絕種珍貴稀有保育類野生動物計有 138 隻。</p> <p>三、已組成特生中心野生動物醫療救護，全年無休與機動服務團隊。</p> <p>四、接受民眾與政府單位後送傷病野生動物 418 隻。</p> <p>五、野生動物件體送驗有；病理解剖診斷 45 件、微生物檢測 15 件、分子生物學檢測 45 件。</p> <p>六、協助處理保育類野生動物司法取締後醫療照護、野放、與收容工作計有 1,797 隻動物。</p> <p>七、辦理教育推廣活動共 11 場次 420 人次參加。</p> <p>八、辦理與 2 個宗教團體合作生態放生輔導與生命教育推廣共 8 場次 324 人次參加。</p> <p>九、辦理 111 年度野生動物救傷培訓暨交流工作坊，共 84 人參加，以及提供照養暨訓練員 1 週在職訓練 1 名。</p>

		<p>十、積極辦理保育教育館的業務推廣，1-6月提供 168 次團體、4,036 位民眾導覽解說服務。播放高畫質影片 155 場次，有 3,226 位民眾觀看。提供民眾 23 次的貼心服務。1- 6 月合計有 21,748 位民眾入館參觀。</p> <p>十一、續辦理「崩落的野生物天堂—東馬婆羅洲熱帶雨林展」特展。</p> <p>十二、辦理保育教育館年度展區及標本清消乙次。</p> <p>十三、生態園區：(一)完成解說牌示、路面清潔、木結構橋樑與結構之加強、植株必要之修剪、外來種移除、枯枝倒木清理等經常性管理業務。(二)以生態教育園區作為移地保育場所，進行原生植物種苗蒐集與保存，111 年度 1~6 月蒐集培育之物種計有 18 種 212 株。(三)完成園區林下植物新(補)植工作，計有 14 種 156 株，以仿造自然複層林相模式，提高生物多樣性。</p> <p>十四、持續進行 4 隻臺灣黑熊的收容照養，另協助林務局東勢林管處照養受傷的東卯山黑熊，並於 4 月 12 日進行野放。</p> <p>十五、現有籠舍分別收容臺灣黑熊、臺灣獼猴及白鼻心；持續進行各類低海拔珍稀植物的種原培育，並引入 2,000 株葦草蘭。持續針對大專院校、中小學生進行保育教育推廣活動。</p> <p>十六、每周至少進行一次低海拔試驗站區內巡查，除不定時進行林道落石排除，並委請林務局東勢林管處動用大型機具排除林道落石、倒木障礙至少 3 次。</p> <p>十七、辦理黑面琵鷺生態展示館與導覽解說，1-6 月總計參館 14,062 人次、導覽解說 459 人次；濕地環境教育推廣課程 1-6 月計有到校推廣 6 梯 122 人次、來館戶外教學 4 梯 107 人次、公民科學工作坊 3 梯 50 人次。</p>
<p>三、農業試驗發展</p>	<p>一、擴大國家航空影像服務暨農業生態時空資訊多元應用計畫</p>	<p>一、臺灣生物多樣性網絡資料開放平台資料量 111 年度已新增彙整 441 個開放資料集，內含 5,283,656 筆新增觀測紀錄，歷年總共累計 1,442 個開放資料集，含括 17,518,306 筆觀測紀錄。有觀測紀錄的物種總共有 27,149 種，其中有 3,597 種為 111 年度始有觀測紀錄的新增物種。</p> <p>二、臺灣生物多樣性網絡平台的資料下載申</p>

		<p>請次數、使用人次，以及網頁瀏覽人次於 111 年度 1-6 月共有 3,349 次、47,317 次，以及 367,749 次。三者分別為 110 年度同一時期的 249%、218%，以及 160 %。</p> <p>三、臺灣生物多樣性網絡平台的資料應用申請服務於 111 年度的申請使用對象含括政府單位、民間公司、以及民間保育組織等，包括交通部高速公路局、行政院農業委員會屏東林區管理處、行政院農業委員會水土保持局、財團法人臺灣水資源與農業研究院、艾奕康工程顧問股份有限公司、多樣性生態顧問有限公司、漢林生態顧問有限公司、綠川工程顧問股份有限公司、社團法人中華民國野鳥學會，以及本中心各組研究人員。</p> <p>四、辦理四個場次的生物多樣性開放資料推廣活動，內容含括公民科學、資料發佈、資料應用，以及資訊工具等主題，共累計有 255 人次參與。</p> <p>五、舉辦生物多樣性開放資料夥伴關係協作與討論會議共六個場次，含括單位除臺灣生物多樣性資訊聯盟夥伴單位（包括行政院農業委員會林務局、行政院農業委員會林業試驗所、行政院海洋委員會海洋保育署、內政部營建署、中央研究院生物多樣性研究中心）之外，亦包括國立臺灣博物館、國家海洋研究院、國立臺灣大學等單位，累計共 140 人次參與。</p> <p>六、辦理 111 年度臺灣生物多樣性網絡系統擴充維運，已完成工作計畫書審查會議。</p>
	<p>二、國土生態保育綠色網絡建置計畫</p>	<p>一、完成豎琴蛙兩亞族群所有共域兩棲類調查與棲地監測，持續追蹤 8 隻石虎個體，蒐集石虎點位超過 300 個樣點，新增 4 位合作農友，且針對配合南投林管處計畫架設相機石虎拍況很好的農友，協助其包裝設計。</p> <p>二、新增關注分區野生生物時空分布資料 25,669 筆，資料現況應用評估地圖完成線上平台系統規劃、資料結構設計，以及後台建置，前端設計進行中。</p> <p>三、由林務局與特生中心偕同其他參與瀕危物種相關執行單位共同召開保育行動計畫專案會議(3/9 草鴉、熊鷹；3/22 山麻雀；3/31 金絲蛇、4/1 龜、4/13 豎琴蛙、</p>

		<p>山椒魚)，並將會議結論納入保育行動計畫書中；滾動式修訂瀕危物種保育行動計畫書的最新背景資料。</p> <p>四、本中心與法鼓文理學院、屏東科技大學及東華大學共組 TPSI 北、中、南、東 4 個分區交流基地，於 111 年第 2 季已完成 2 場線上工作協調會議，透過口述經驗分享與實地參訪，促進實務工作者之間的交流。</p> <p>五、盤點爬行類現有分布點位資料，以進行物種分布預測模式運算，針對資料不足物種進行專家諮詢，嘗試以專家意見歸納物種分布特性以繪製物種分布圖，完成 42 種農地爬行類物種分布圖更新與專家意見圖繪製。</p> <p>六、BBS Taiwan 於 2 月辦理 2 場初階訓練班參與學員數共計 55 人。並於 3 月開始進行臺灣繁殖鳥類調查，已完成 146 個樣區的調查，蒐集 18,062 筆的臺灣野生鳥類的分布和數量資料。MAPS Taiwan 於 3 月開始於臺灣 6 個繫放站進行繁殖鳥繫放監測。NYBC Taiwan 由 1,056 位鳥類調查志工於 173 處樣區完成 2022 年之冬季鳥類調查工作，範圍涵蓋臺灣、澎湖、金門、馬祖與東沙群島，共記錄 324 種，363,273 隻次的鳥類。</p> <p>七、輔導貢寮地區人禾環境倫理發展基金會北區東北角植物繁殖試驗場域規劃及建置，提供培育瀕危植物實驗室及溫網室相關空間、設備、耗材等等相關需求，並指導葦草蘭瓶苗出瓶、馴化、換盆及栽培等工作。</p> <p>八、完成兩季路死動物系統化調查和資料回收工作。111 年度累計 393 人次參與，完成 849 條樣線次調查(3,353 公里)，並記錄 1,960 筆路死動物。111 年度公民累計參與鑑定量已達 182 人月，完成 7,202 筆鑑定。</p> <p>九、持續調查臺灣黃蘗及高氏柴胡野外族群分布現況與天然更新動態，目前種子於果實成熟後取出進行乾藏或濕藏，隔年以 GA3 處理後發芽率亦不到 1%，其餘處理如種子成熟後即播、成熟果實儲藏至隔年取出播種或以 GA3 浸泡等四種處理均未發芽，而高氏柴胡之種子於成熟後進行即播，發芽率可達 80% 以上。</p>
--	--	--

		<p>十、本中心結合集集鎮公所於4月17日辦理集集定向尋寶活動-里山精神作跨域結合宣傳活動1場；完成里山精神深耕在地活動規劃，已於集集國中推廣里山精神與生物多樣性課程10梯次；完成暑期小虎線上影片課程，共3梯次。</p> <p>十一、於臺灣狐蝠主要族群所在之宜蘭龜山島、臺東綠島及花蓮地區，按季節進行現況調查與監測，結果陸續發現臺灣狐蝠之個體、分布點位、棲息或取食之樹種、食渣等之相關資料，於龜山島和花蓮地區之臺灣狐蝠族群狀況穩定，且均發現有生殖現象，而臺東綠島的資料則相對稀少。另於花蓮地區標放一隻被拾獲救傷的狐蝠個體；蒐集特生中心、科博館珠光鳳蝶標本20件，並完成初步DNA萃取；已培育蘭嶼種原馬兜鈴小苗200株，採種於東清、朗島、紅頭及椰油，並持續發芽試驗，並與蘭嶼鄉公所擬定在地的馴化場域。</p>
--	--	---

# 貳、主要表

**行政院農業委員會特有生物研究保育中心**  
**歲入來源別預算表**

中華民國 112 年度

單位：新臺幣千元

經資門併計

科 目				本年度預算數	上年度預算數	前年度決算數	本年度與 上年度比較	說 明
款	項	目 節	名稱及編號					
			合 計	2,022	2,022	4,166	0	
2			0400000000 罰款及賠償收入	30	30	1,784	0	
	172		0451100000 特有生物研究保育中 心	30	30	1,784	0	
		1	0451100300 賠償收入	30	30	1,784	0	
		1	0451100301 一般賠償收入	30	30	1,784	0	本年度預算數係廠商違約逾期交 貨之賠償收入。
3			0500000000 規費收入	840	840	1,158	0	
	137		0551100000 特有生物研究保育中 心	840	840	1,158	0	
		1	0551100300 使用規費收入	840	840	1,158	0	
		1	0551100306 場地設施使用費	840	840	1,158	0	本年度預算數係保育教育館門票 收入。
4			0700000000 財產收入	55	55	114	0	
	183		0751100000 特有生物研究保育中 心	55	55	114	0	
		1	0751100100 財產孳息	55	55	53	0	
		1	0751100101 利息收入	-	-	3	-	前年度決算數係專戶存款之利息 收入。
		2	0751100103 租金收入	55	55	50	0	本年度預算數係員工消費合作社 等場地租金收入。
		2	0751100500 廢舊物資售價	-	-	61	-	前年度決算數係出售廢舊物品收 入。
7			1200000000 其他收入	1,097	1,097	1,110	0	
	180		1251100000 特有生物研究保育中 心	1,097	1,097	1,110	0	
		1	1251100200 雜項收入	1,097	1,097	1,110	0	

**行政院農業委員會特有生物研究保育中心**  
**歲入來源別預算表**

中華民國 112 年度

經資門併計

單位：新臺幣千元

科 目				本年度預算數	上年度預算數	前年度決算數	本年度與 上年度比較	說 明
款	項	目	節					
			1	1251100201 收回以前年度歲出	-	-	3	- 前年度決算數係收回以前年度期刊缺刊退款繳庫數。
			2	1251100210 其他雜項收入	1,097	1,097	1,107	0 本年度預算數係借用宿舍員工自薪資扣回繳庫數、宿舍管理費、出售出版品及招標文件工本費等收入。

**行政院農業委員會特有生物研究保育中心**  
**歲出機關別預算表**

經資門併計

中華民國 112 年度

單位：新臺幣千元

科 目				本年度 預算數	上年度 預算數	前年度 決算數	本年度與 上年度比較	說 明
款	項	目	節					
18								
				0051000000 農業委員會主管				
	10			0051100000 特有生物研究保 育中心	253,949	284,033	265,140	-30,084
				5251100000 科學支出	61,358	61,297	55,951	61
		1		5251101000 特有生物研究	61,358	61,297	55,951	61
				5651100000 農業支出	192,591	222,736	209,189	-30,145
		2		5651100100 一般行政	163,811	190,911	172,105	-27,100

1. 本年度預算數61,358千元，包括人事費436千元，業務費53,722千元，設備及投資7,200千元。

2. 本年度預算數之內容與上年度之比較如下：

(1) 特有動物保育研究經費12,329千元，較上年度減列辦理探討友善農耕地景之野生物群聚及生態廊道效應等經費2,377千元。

(2) 特有植物保育研究經費5,360千元，較上年度減列辦理臺灣受脅當歸屬植物保育遺傳學之研究等經費1,106千元。

(3) 特殊生態系保育研究經費8,211千元，較上年度減列辦理臺灣束腰蟹族群分布調查之研究等經費1,781千元。

(4) 野生物資源管理研究經費7,457千元，較上年度增列辦理臺灣產莧科植物種原蒐集及永續利用之研究等經費1,227千元。

(5) 生態教育推廣研究經費15,322千元，較上年度增列辦理淺山地區與牧草地栽培體系碳排係數建立等經費4,900千元。

(6) 試驗站經營研究經費12,679千元，較上年度減列辦理臺灣高山地區雙翅目大蚊資源及分布調查等經費802千元。

1. 本年度預算數163,811千元，包括人事費144,708千元，業務費18,69

行政院農業委員會特有生物研究保育中心  
歲出機關別預算表

中華民國 112 年度

單位：新臺幣千元

經資門併計

科 目				本年度 預算數	上年度 預算數	前年度 決算數	本年度與 上年度比較	說 明	
款	項	目	節						名稱及編號
			3	5651102000 農業試驗發展	28,700	25,285	35,119	3,415	6千元，設備及投資353千元，獎補助費54千元。 2. 本年度預算數之內容與上年度之比較如下： (1)人員維持費144,708千元，較上年度伸算增列調整待遇等經費4,174千元。 (2)基本行政工作維持費19,103千元，較上年度減列辦理野生動物保育研究相關建物修繕等經費31,274千元。
			4	5651109000 一般建築及設備	-	6,460	1,964	-6,460	
			1	5651109002 營建工程	-	5,610	-	-5,610	上年度辦理野生動物飼育急救大樓耐震補強工程預算業已編竣，所列5,610千元如數減列。
			2	5651109011 交通及運輸設備	-	850	1,964	-850	上年度購置四輪傳動客貨兩用車1輛預算業已編竣，所列850千元如數減列。
			5	5651109800 第一預備金	80	80	-	0	仍照上年度預算數編列。

# 參、附 屬 表

**行政院農業委員會特有生物研究保育中心  
歲入項目說明提要表**

中華民國112年度

單位：新臺幣千元

來源子目及細目與編號	0451100300 賠償收入	-0451100301 -一般賠償收入	預算金額	30	承辦單位	秘書室
------------	--------------------	------------------------	------	----	------	-----

**歲 入 項 目 說 明**

**一、項目內容**

辦理各項採購事項，廠商因逾期交貨依合約規定所收之賠償收入。

**二、法令依據**

依據各項採購合約及相關法令辦理。

**金 額 及 說 明**

款	項	目	節	名 稱	金 額	說 明
2				0400000000 罰款及賠償收入	30	
	172			0451100000 特有生物研究保育中心	30	
		1		0451100300 賠償收入	30	
			1	0451100301 一般賠償收入	30	廠商違約逾期交貨之賠償收入。

**行政院農業委員會特有生物研究保育中心  
歲入項目說明提要表**

中華民國112年度

單位：新臺幣千元

來源子目及細目與編號	0551100300 使用規費收入	-0551100306 -場地設施使用費	預算金額	840	承辦單位	解說教育組
------------	----------------------	-------------------------	------	-----	------	-------

**歲 入 項 目 說 明**

一、項目內容

保育教育館開放參觀門票收入。

二、法令依據

行政院農業委員會特有生物研究保育中心保育教育館清潔維護費收費標準辦理。

**金 額 及 說 明**

款	項	目	節	名 稱	金 額	說 明
3				0500000000 規費收入	840	
	137			0551100000 特有生物研究保育中心	840	
		1		0551100300 使用規費收入	840	
			1	0551100306 場地設施使用費	840	保育教育館開放參觀門票收入840千元(全票60元x6,000人=360,000元；優待票30元x4,000人=120,000元；團體票40元x9,000人=360,000元)。

**行政院農業委員會特有生物研究保育中心  
歲入項目說明提要表**

中華民國112年度

單位：新臺幣千元

來源子目及細目與編號	0751100100 財產孳息	-0751100103 -租金收入	預算金額	55	承辦單位	秘書室
------------	--------------------	----------------------	------	----	------	-----

**歲 入 項 目 說 明**

一、項目內容 本中心員工消費合作社等租金收入。	二、法令依據 依據國有財產法第28條規定辦理。
----------------------------	----------------------------

**金 額 及 說 明**

款	項	目	節	名 稱	金 額	說 明
4				0700000000 財產收入	55	
	183			0751100000 特有生物研究保育中心	55	
		1		0751100100 財產孳息	55	
			2	0751100103 租金收入	55	1. 員工消費合作社租金收入18千元(土地租金：550元x5%x70m <sup>2</sup> =1,925元；房屋租金：160,800元x10%=16,080元，合計18,005元)。 2. 出租土地供電信公司裝設通訊設備及天線使用收入36千元(1,000元x3家x12月=36,000元)。 3. 出租土地供合作金庫商業銀行提款機使用收入1千元(670元x1年=670元)。

**行政院農業委員會特有生物研究保育中心  
歲入項目說明提要表**

中華民國112年度

單位：新臺幣千元

來源子目及細目與編號	1251100200 雜項收入	-1251100210 -其他雜項收入	預算金額	1,097	承辦單位	人事室、秘書室、解說教育組
------------	--------------------	------------------------	------	-------	------	---------------

**歲 入 項 目 說 明**

**一、項目內容**

銷售出版品刊物及招標文件之收入、借用宿舍員工自薪資扣回繳庫數及宿舍管理費收入、學員宿舍清潔費收入、國有不動產設置太陽光電發電設備之售電回饋金收入。

**二、法令依據**

1. 依據政府出版品管理辦法及政府採購法。
2. 依據全國軍公教員工待遇支給要點第4點及行政院人事行政局100年6月28日局授住字第1000301726號函。
3. 本中心學員宿舍使用管理注意事項。
4. 依據國有財產法第28條規定及不動產收益原則辦理。

**金 額 及 說 明**

款	項	目	節	名 稱	金 額	說 明
7				1200000000 其他收入	1,097	
	180			1251100000 特有生物研究保育中心	1,097	
		1		1251100200 雜項收入	1,097	
			2	1251100210 其他雜項收入	1,097	1. 銷售出版品刊物及招標文件收入231千元。 2. 借用宿舍員工自薪資扣回繳庫數179千元(700元x7人x12月=58,800元；600元x16人x12月=115,200元；400元x1人x12月=4,800元)及宿舍管理費282千元(18戶x1,307元x12月=282,312元)，合計461千元。 3. 學員宿舍等場地清潔費收入350千元(875人/次x400元=350,000元)。 4. 太陽光電發電設備之售電回饋金55千元。

**行政院農業委員會特有生物研究保育中心**  
**歲出計畫提要及分支計畫概況表**

經費門併計

中華民國112年度

單位：新臺幣千元

工作計畫名稱及編號	5251101000 特有生物研究	預算金額	61,358
<p>計畫內容：</p> <ol style="list-style-type: none"> <li>1. 臺灣動物路死觀察網系統化調查與參與式公民科學推動。</li> <li>2. 臺灣瀕危兩棲類—橙腹樹蛙之保育遺傳研究。</li> <li>3. 雙帶近盲蚓分布調查。</li> <li>4. 臺灣產蟹甲蝸牛超科之蝸牛分類、分布與親緣關係研究。</li> <li>5. 鼯鼠胃內含物調查。</li> <li>6. 臺灣東部地區雙翅目大蚊資源及分布調查。</li> <li>7. 臺灣產蜘蛛目物種基因條碼之建立。</li> <li>8. 野生動物標本典藏、管理與應用。</li> <li>9. 野生動物救援及醫療之研究。</li> <li>10. 特生中心野生動物急救站公眾教育計畫。</li> <li>11. 臺灣產真菌系統演化架構修訂與物種名錄編輯。</li> <li>12. 不同農法對水田微藻群聚影響之研究。</li> <li>13. 澤芹與臺灣蛇床子之生物學特性探討。</li> <li>14. 野生植物標本典藏之管理與應用。</li> <li>15. 臺灣維管束植物調查與物候觀察網資料蒐集與應用。</li> <li>16. 紅外線熱像儀於水鳥夜間調查之應用。</li> <li>17. 運用聲景及公民科學資料建構物種豐富度分布研究。</li> <li>18. 彰雲海岸濕地重金屬監測及蟹類生物群聚研究。</li> <li>19. 農地野生生物及環境資源調查盤點及指標建立。</li> <li>20. 農業生態系長期生態監測—野生動物。</li> <li>21. 生物多樣性友善農業參與式保證系統建置計畫。</li> <li>22. 都市綠屋頂植栽配置之研究。</li> <li>23. 原生鬼筆科真菌調查研究。</li> <li>24. 生態教育園區監測與經營管理之研究。</li> <li>25. 臺灣野生動物資料庫之經營管理。</li> <li>26. 臺灣產蕁科植物種原蒐集及永續利用之研究。</li> <li>27. 氣候變遷衝擊下潛在生質燃料植物之永續利用分區規劃。</li> <li>28. 都市林地衣苔蘚調查與空污應用之研究。</li> <li>29. 臺灣3種受脅植物生態生理之研究。</li> <li>30. 以環境教育推動社會參與生態保育計畫。</li> <li>31. 社區在地生態資源資料建置及保育行動共學協作之研究：以珠仔山及桃米社區為例。</li> <li>32. 生物多樣性出版品與教育推廣應用之研究。</li> <li>33. 生物多樣性推廣教育之發展與應用研究—保育教育館為例。</li> <li>34. 淺山地區與牧草地栽培體系碳排係數建立。</li> <li>35. 苗栗淺山地區受脅植物保育計畫之研究。</li> <li>36. 烏石坑低海拔生態系長期監測之研究。</li> <li>37. 圈養臺灣黑熊之動物福利改善及維護II。</li> <li>38. 臺灣產虎尾草屬植物系統分類學研究。</li> <li>39. 藤枝中海拔生態系長期監測之研究。</li> <li>40. 臺灣特有亞種雀形目鳥類分類地位之重新檢視—以白眉林鴉與松鴉為例。</li> <li>41. 合歡山高海拔生態系長期監測之研究。</li> <li>42. 國家受脅植物分布資料擴增及熱點分析。</li> <li>43. 七股濕地生態系長期監測之研究。</li> <li>44. 太陽光電對黑面琵鷺及相關功能群水鳥棲地利用之影響。</li> <li>45. 西南沿海典型濕地水鳥組成與農漁生產型態關聯分析。</li> </ol>	<p>預期成果：</p> <ol style="list-style-type: none"> <li>1. 透過至少每年兩次的全臺系統化取樣同步路死動物大調查，長期監控臺灣路死動物現況與年變化，並培養公民科學家參與協助資料庫之物種鑑定與檢核。</li> <li>2. 取得橙腹樹蛙野外族群遺傳樣本至少14隻，並進行遺傳核酸萃取簡化基因組文庫建立之實驗流程測試與建立。</li> <li>3. 完成雙帶近盲蚓相關館藏標本檢視，野外採集以及DNA樣本蒐集。</li> <li>4. 釐清臺灣東部各縣市蟹甲蝸牛超科中蝸牛物種數及分布現況調查。建立蟹甲蝸牛超科蝸牛物種的基因條碼及親緣關係。</li> <li>5. 依形態及DNA條碼完成至少40隻鼯鼠之胃內含物種類鑑定，建立鼯鼠胃內含物名錄。</li> <li>6. 建置臺東低海拔地區之大蚊的分布及名錄，預計臺東設置累計3個以上的採樣點，進行每季至少1次調查採樣，並完成初步分析。</li> <li>7. 擴增至至少50種臺灣產蜘蛛類COI基因分子序列資料，並應用於物種鑑定、分類研究、生物多樣性資訊增修及其他生態與演化化學研究。</li> <li>8. 完成哺乳動物標本、鳥類標本與蝶類標本500件；濕式兩棲類、爬蟲類及蚯蚓類標本蒐集約400件；提供研究用標本檢視、比對或量測至少8次；提供標本借展至少4場次。</li> <li>9. 分析特生中心急救站112年野生動物傷病原因1式，瞭解傷病原因及野生動物疾病狀況，救援傷病野生動物500隻；完成50件的醫療罔效野生動物病理解剖收集分析死因。</li> <li>10. 促成特生中心急救站成為國內重要野生動物救傷、研究與教育解說基地。每年提供野生動物教育解說或學習場次，最少60場次。特生中心急救站成為國內重要正確野生動物救傷資訊來源，每年至少提供80篇。</li> <li>11. 完成最新的真菌高階分類系統，並依此系統架構編排臺灣原產的藻類名錄。</li> <li>12. 建置水田微藻物種資料，找出主要影響藻種群聚的環境因子。</li> <li>13. 藉由全株之化學成份分析，知悉其有效成分，並期能推廣為可食用之香草植物，以提高復育之價值；藉由生物學之基本研究，以知悉其基本生物特性並期能供作保育該物種及繁殖方法參考。</li> <li>14. 持續地蒐集各類野生動物標本，並妥善維護使得標本能維持於最佳的狀態，使其能有效地應用於野生物種鑑定、相關生物學研究或生態教育之使用；持續增加中心各類野生動物標本及遺傳物質的蒐藏量，使其發揮最大科學研究、教育及解說效益。</li> <li>15. 瞭解臺灣各地植物之分布與物候週期，上傳資料達6,000筆，建立臺灣受威脅物種基礎資料，提出後續種原保存及復育計畫建議。</li> <li>16. 本研究擬以高解析度的紅外線熱像儀補充夜間水鳥的活動資料，以魚塢及蔥頭田等人為濕地為例，評估關注水鳥的夜間數量及利用狀況。預計完成：冬季至少20個曬池日/夜魚塢鳥類調查；秋季至少20個淹水蔥頭田日/夜鳥類調查。以完整評估水鳥關注物種(黑面琵鷺)及類群(岸鳥、雁鴨)對兩種人為濕地的利用情形。</li> <li>17. 預計建立自動化生物多樣性監測站樣站10處，累積野生動物聲音資料5,000筆，鳥類調查資料1萬筆，產出1</li> </ol>		

**行政院農業委員會特有生物研究保育中心**  
**歲出計畫提要及分支計畫概況表**

經資門併計

中華民國112年度

單位：新臺幣千元

工作計畫名稱及編號	2521101000 特有生物研究	預算金額	61,358
<p>0種鳥類相對豐富度圖資。</p> <p>18. 本計畫已經設置25個採樣站，針對底棲性螃蟹進行採樣分析，透過密集的調查釐清潮汐季節性變異之差異性，以推論週邊人為活動對於海岸生態之影響。並針對臺灣特有種蟹類保育方式進行評估，調查過程中主動與相關主管機關聯繫，提供保育策略，以確保其族群數量得以永續。</p> <p>19. 臺灣地區已經累積超過1,200萬筆的生物時空分布資料，但農業環境卻相當缺乏資料，更無法進一步分析及應用。為此，本計畫預期可運用公民科學、長期監測及指標建立等方式，強化農業環境之生物分布資料蒐集，並以棲地營造及試驗設計方式瞭解可行的經營管理方針。</p> <p>20. 長期監測是瞭解環境及生物族群變化趨勢的基礎方法，也是及早因應環境變化的預警機制。本計畫預期可瞭解：農業環境中三類脊椎動物組成、探討各種野生動物之棲地偏好、累積長期監測資料最為後續分析族群趨勢的基礎。</p> <p>21. 透過公民科學線上平台iNaturalist建立線上參與式保證系統，任何人皆可上傳自然觀察記錄至平台，且每個個案皆可專屬網頁呈現農田環境中的野生生物組成與觀察紀錄。同時透過問卷調查瞭解消費者對於生物多樣性友善農產品的願付價格。</p> <p>22. 適合臺灣氣候之綠屋頂植物名錄1份。</p> <p>23. 蒐集臺灣鬼筆科真菌樣本20份及生態資料50筆，並建立臺灣鬼筆科真菌物種鑑定技術1式。</p> <p>24. 持續辦理園區常態性經營管理業務，確保園區各項設施功能正常運作；持續蒐集及培育原生植物種苗，提供試驗研究及社區服務之用。</p> <p>25. 新增臺灣野生動物調查資料或物種特性描述1,000筆以上；完成植物資料庫資料檢核10,000筆；維護植物資料庫系統1式、植物標本館管理及前台展示系統1式。</p> <p>26. 完成10種以上蕨科植物種原之蒐集，調閱整理各標本館藏植物標本50份，並採集蕨科植物標本100份。</p> <p>27. 運用物種調查資料及生態棲位建模，模擬5種生質燃料植物之棲地適宜性，並配合近期發展之氣候變遷情境，預測物種未來的動態變化，瞭解各適宜棲地之轉移情形。</p> <p>28. 進行北部都會區地衣苔蘚植群調查，瞭解都會區地衣苔蘚種類與資源，並採集50份標本。篩選出北部都會區地衣苔蘚預警及監測空污種品種2種。建立北部都會區關鍵性地衣苔蘚衣種類之培養技術2-3種。</p> <p>29. 完成3種物種需光性之研究，測定出3種受脅植物適存光量範圍與光合特性，提高育苗存活率。</p> <p>30. 辦理環境教育相關培訓場次計20場次600人次。辦理志工培訓1場30人次。</p> <p>31. 建置桃米社區在地的、以社區範圍為尺度的生態資源資料，包括生態系、地景、重要棲地、物種等，研訂長期保育行動方案。</p> <p>32. 預計出版各式刊物及推出科普推廣小物至少10件，至少辦理5場以上之相關推廣活動，將生物多樣性維護及保育觀念普及到各機關團體及個人。</p> <p>33. 利用本中心環境教育場域「保育教育館」，透過環境教案體驗、志工解說及影片播放等服務，提供國人認識環境議題及生物多樣性的展示參觀場所。導覽解說</p>			

行政院農業委員會特有生物研究保育中心  
歲出計畫提要及分支計畫概況表

經資門併計

中華民國112年度

單位：新臺幣千元

工作計畫名稱及編號	5251101000 特有生物研究	預算金額	61,358
<p>累積達15,000人次，播放高畫質影片累積達500場次，辦理志工在職訓練相關活動共2梯次。</p> <p>34. 將建立臺灣淺山柑橘園的碳排放係數資料，用以更新國家溫室氣體排放資訊，將淺山農作排放係數由Tier1提升至Tier2，作為推動2050淨零碳排國家政策之基石。</p> <p>35. 苗栗淺山地區受脅植物生物學及族群調查；於苗栗淺山地區進行10種受脅植物種子的蒐集及保存工作；進行5種受脅植物有性或無性繁殖試驗，解決野外之繁殖問題。</p> <p>36. 建立與維護烏石坑地區長期生態研究資料，累積動、植物之基本知識。充實鳥類、蛙類及螢火蟲資料，瞭解低海拔生態系長期變動趨勢，並增加低海拔珍稀物種種原保存數量。</p> <p>37. 維護收容黑熊的健康狀況；降低且維持圈養黑熊之刻板行為並控制體重；增加籠舍內設施豐富性及整體籠舍安全之改善；培訓站內員工具備基礎動物醫療照護訓練技能。</p> <p>38. 近年來由於國際間之交流日趨頻繁，不少外來種類歸化於臺灣，甚至成爲入侵種，於辨識及鑑定上頗有困難，虎尾草屬植物時有外來種歸化，明確鑑定物種是各項生物學及生態學研究及外來種防治的最基礎工作，擬以分子條碼鑑別臺灣產虎尾草屬物種，並分析各分類群之親緣關係。</p> <p>39. 延續中海拔試驗站長期生物多樣性與生態調查紀錄，以及環境因子基本資料收集；標準化調查方法，建立長期監測基本資料庫，持續累積並更新藤枝地區物種及環境變異資訊。</p> <p>40. 爲了檢視這兩個複合種的分類，將形態學、聲譜、粒線體和核DNA、生態學和地理分布等資訊整合在一起，完成白眉林鴿分類地位重新檢視之研究報告1篇。</p> <p>41. 執行合歡山高海拔生態系長期監測，於太魯閣國家公園境內合歡山地區架設紅外線自動相機；進行林地巡查及氣象資料蒐集等例行工作；完成太魯閣國家公園境內合歡山地區哺乳動物調查報告一篇。</p> <p>42. 完成283個紅皮書國家瀕危（NEN）等級植物分類群的分布文獻整理及補充調查區域評估；進行受脅植物補充調查並達成調查紀錄筆數70筆；產出國家受脅植物保育熱點圖資1式。</p> <p>43. 完成6樣站每季1次進行次魚類、水質監測及6樣線每月1次鳥類監測，分析季節變化與棲地之組成差異與優勢物種，建立七股瀉湖魚類、七股濕地鳥類組成與趨勢分析。</p> <p>44. 蒐集各國太陽光電對水鳥棲地選擇、金屬抗蝕元素釋出等面向文獻。臺南七股下山子寮漁電共生場址度冬季每月1次黑面琵鷺及相關功能群水鳥監測。SAR衛星影像分析度冬季曬池魚塭時空分布。</p> <p>45. 完成涵蓋人工濕地如鹽田、魚塭與旱田等三種農漁生產類型樣區每月1次水鳥監測共12次；魚塭曬池SAR衛星影像監測每月1次共24次；旱田每季田間操作多光譜影像監測共4次。</p>			

**行政院農業委員會特有生物研究保育中心**  
**歲出計畫提要及分支計畫概況表**

經資門併計

中華民國112年度

單位：新臺幣千元

工作計畫名稱及編號	5251101000 特有生物研究	預算金額	61,358
分支計畫及用途別科目	金額	承辦單位	說 明
01 特有動物保育研究	12,329	動物組	本分支計畫係辦理特有動物保育研究工作，計編列12,329千元，內容如下：
1000 人事費	10		1.人事費10千元，係試驗業務需要超時加班費。
1040 加班值班費	10		
2000 業務費	12,297		2.業務費12,297千元。
2003 教育訓練費	2		(1)員工教育訓練費2千元。
2006 水電費	1,126		(2)水電費1,126千元。
2009 通訊費	318		(3)郵電、網路通訊等318千元。
2018 資訊服務費	12		(4)資訊作業相關設備之保養及維修等12千元。
2021 其他業務租金	201		(5)租用野外調查車輛等租金201千元。
2033 臨時人員酬金	4,626		(6)辦理野外生物資源調查、物種分類鑑定及野生動物傷病照護等勞務服務費4,626千元。
2036 按日按件計資酬金	145		(7)聘請專家學者出席費及講座鐘點費等145千元。
2045 國內組織會費	10		(8)參加國內專業組織會費10千元。
2051 物品	2,698		(9)試驗用品、器具、電腦周邊耗材、工作服、野外調查裝備、底片及油料等2,698千元。
2054 一般事務費	2,645		(10)調查、分析、資料整理、出版品、研究計畫書印製、研究保育推廣等費用2,645千元。
2069 設施及機械設備養護費	214		(11)試驗研究用儀器設備保養、維修等214千元。
2072 國內旅費	300		(12)國內差旅費300千元。
3000 設備及投資	22		3.設備及投資22千元，係圖書設備及其他雜項設備等購置費用。
3035 雜項設備費	22		
02 特有植物保育研究	5,360	植物組	本分支計畫係辦理特有植物保育研究工作，計編列5,360千元，內容如下：
1000 人事費	8		1.人事費8千元，係試驗業務需要超時加班費。
1040 加班值班費	8		
2000 業務費	4,972		2.業務費4,972千元。
2006 水電費	455		(1)水電費455千元。
2009 通訊費	129		(2)郵電、網路通訊等129千元。
2018 資訊服務費	50		(3)資訊作業相關設備之保養及維修等50千元。
2021 其他業務租金	94		(4)租用野外調查車輛等租金94千元。
2033 臨時人員酬金	2,275		(5)辦理野外植物資源調查、苗木培育、標本製作、DNA萃取及資料分析等勞務服務
2051 物品	327		
2054 一般事務費	1,325		

**行政院農業委員會特有生物研究保育中心**  
**歲出計畫提要及分支計畫概況表**

經資門併計

中華民國112年度

單位：新臺幣千元

工作計畫名稱及編號	5251101000 特有生物研究	預算金額	61,358
分支計畫及用途別科目	金額	承辦單位	說 明
2069 設施及機械設備養護費	92		費2,275千元。
2072 國內旅費	225		(6)試驗用藥品、採集用具、工作服、攝影
3000 設備及投資	380		材料、電腦周邊耗材及油料等327千元。
3030 資訊軟硬體設備費	120		(7)調查、分析、資料整理、出版品、研究
3035 雜項設備費	260		計畫書印製、研究保育推廣等費用1,325
			千元。
			(8)試驗研究用儀器等保養、維修費用92千
			元。
			(9)國內差旅費225千元。
			3.設備及投資380千元。
			(1)資料儲存備份系統、電腦等資訊設備120
			千元。
			(2)顯微鏡頭、圖書及其他雜項設備等260千
			元。
03 特殊生態系保育研究	8,211	棲地生態組	本分支計畫係辦理特殊生態系保育研究工作，
1000 人事費	25		計編列8,211千元，內容如下：
1040 加班值班費	25		1.人事費25千元，係試驗業務需要超時加班費
2000 業務費	8,023		。
2003 教育訓練費	21		2.業務費8,023千元。
2006 水電費	735		(1)員工教育訓練費21千元。
2009 通訊費	208		(2)水電費735千元。
2018 資訊服務費	33		(3)郵電、網路通訊等208千元。
2021 其他業務租金	129		(4)資訊作業相關設備之保養及維修等33千
2033 臨時人員酬金	3,334		元。
2036 按日按件計資酬金	40		(5)租用野外調查車輛等租金129千元。
2039 委辦費	700		(6)辦理野外資源調查及資料分析等勞務服
2045 國內組織會費	20		務費3,334千元。
2051 物品	724		(7)聘請專家學者出席費及講座鐘點費等40
2054 一般事務費	1,544		千元。
2069 設施及機械設備養護費	10		(8)委託研究機關(構)、大專院校或相關法
2072 國內旅費	350		人等單位，辦理生物多樣性友善農業參
2078 國外旅費	175		與式保證系統建置等計畫700千元。
3000 設備及投資	163		(9)參加國內專業組織會費20千元。
3020 機械設備費	92		(10)電腦周邊耗材、工作服、野外調查裝備
3030 資訊軟硬體設備費	60		、器具、照相器材及油料等724千元。
3035 雜項設備費	11		(11)調查、分析、資料整理、出版品、研究
			計畫書印製、航照圖、數值影像及研究
			保育推廣等費用1,544千元。
			(12)試驗研究用儀器設備保養、維修等10千
			元。

行政院農業委員會特有生物研究保育中心  
歲出計畫提要及分支計畫概況表

經資門併計

中華民國112年度

單位：新臺幣千元

工作計畫名稱及編號	5251101000 特有生物研究	預算金額	61,358
分支計畫及用途別科目	金額	承辦單位	說 明
04 野生物資源管理研究	7,457	經營管理組	(13)國內差旅費350千元。 (14)考察廢曬鹽田棲地復育策略與實作技術等所需國外旅費175千元。 3.設備及投資163千元。 (1)單眼相機、綜合水質檢測儀器等設備92千元。 (2)筆記型電腦等資訊設備60千元。 (3)圖書設備及其他雜項設備等11千元。
1000 人事費	8		本分支計畫係辦理野生物資源管理研究工作，計編列7,457千元，內容如下：
1040 加班值班費	8		1.人事費8千元，係試驗業務所需超時加班費。
2000 業務費	6,207		2.業務費6,207千元。
2006 水電費	568		(1)水電費568千元。
2009 通訊費	161		(2)郵電、網路通訊等161千元。
2021 其他業務租金	102		(3)租用訓練活動場地及車輛等租金102千元。
2033 臨時人員酬金	2,457		(4)辦理野外資源調查及資料分析等勞務服務費2,457千元。
2051 物品	851		(5)電腦周邊耗材、工作服、野外調查裝備、油料、解說牌及小型試驗器具等851千元。
2054 一般事務費	1,868		(6)調查、分析、資料整理、出版品、研究計畫書印製、研究保育推廣等費用1,868千元。
2072 國內旅費	200		(7)國內差旅費200千元。
3000 設備及投資	1,242		3.設備及投資1,242千元。
3030 資訊軟硬體設備費	1,227		(1)電腦、野生物資料庫系統維護及擴充等資訊設備1,227千元。
3035 雜項設備費	15		(2)圖書設備及其他雜項設備等15千元。
05 生態教育推廣研究	15,322	解說教育組	本分支計畫係辦理生態教育推廣研究工作，計編列15,322千元，內容如下：
1000 人事費	250		1.人事費250千元，係業務所需超時加班費。
1040 加班值班費	250		2.業務費9,876千元。
2000 業務費	9,876		(1)水電費925千元。
2006 水電費	925		(2)郵電、網路通訊等262千元。
2009 通訊費	262		(3)租用訓練活動場地及車輛等租金160千元。
2021 其他業務租金	160		(4)辦理生態保育教育訓練、展示標本、資源調查及活動等保險20千元。
2027 保險費	20		
2033 臨時人員酬金	4,782		

**行政院農業委員會特有生物研究保育中心**  
**歲出計畫提要及分支計畫概況表**

經資門併計

中華民國112年度

單位：新臺幣千元

工作計畫名稱及編號	5251101000 特有生物研究		預算金額	
分支計畫及用途別科目	金額	承辦單位	說	明
2036 按日按件計資酬金	100		(5)辦理保育業務推廣及資料分析等勞務服務費4,782千元。	
2045 國內組織會費	23		(6)聘請專家學者出席費及講座鐘點費等100千元。	
2051 物品	1,103		(7)參加國內專業組織會費23千元。	
2054 一般事務費	2,226		(8)電腦周邊耗材、照相材料、保育教育推廣小型器具、工作服及油料等1,103千元。	
2069 設施及機械設備養護費	25		(9)調查、分析、資料整理、出版品、研究計畫書印製、研究保育推廣等費用計2,226千元。	
2072 國內旅費	250		(10)試驗研究用儀器設備保養、維修等25千元。	
3000 設備及投資	5,196		(11)國內差旅費250千元。	
3020 機械設備費	5,180		3.設備及投資5,196千元。	
3035 雜項設備費	16		(1)光合參數螢光測量系統、氧化亞氮氣體分析儀及甲烷氣體分析儀等設備5,180千元。	
06 試驗站經營研究	12,679	低、中、高海拔試驗站、七股研究中心籌備處	(2)圖書設備及其他雜項設備等16千元。	
1000 人事費	135		本分支計畫係辦理試驗站經營管理研究工作，計編列12,679千元，內容如下：	
1040 加班值班費	135		1.人事費135千元，係業務需要之超時加班費。	
2000 業務費	12,347		2.業務費12,347千元。	
2006 水電費	1,140		(1)水電費1,140千元。	
2009 通訊費	322		(2)郵電、網路通訊等322千元。	
2018 資訊服務費	51		(3)資訊作業相關設備之保養及維修等51千元。	
2021 其他業務租金	204		(4)租用野外調查車輛等租金204千元。	
2033 臨時人員酬金	5,526		(5)辦理野生物資源及生態系調查等勞務服務費5,526千元。	
2045 國內組織會費	20		(6)參加國內專業組織會費20千元。	
2051 物品	1,382		(7)電腦周邊耗材、野外調查用具、工作服及油料等1,382千元。	
2054 一般事務費	2,400		(8)調查、分析、資料整理、出版品、研究計畫書印製、研究保育推廣等費用2,400千元。	
2069 設施及機械設備養護費	160		(9)試驗研究用儀器設備保養、維修等160千元。	
2072 國內旅費	1,122		(10)國內差旅費1,122千元。	
2081 運費	20			
3000 設備及投資	197			
3020 機械設備費	56			
3030 資訊軟硬體設備費	55			
3035 雜項設備費	86			

行政院農業委員會特有生物研究保育中心  
歲出計畫提要及分支計畫概況表

經資門併計

中華民國112年度

單位：新臺幣千元

工作計畫名稱及編號	5251101000 特有生物研究	預算金額	
分支計畫及用途別科目	金額	承辦單位	說明
			(11)大宗物品托運費20千元。 3.設備及投資197千元。 (1)超音波微距鏡頭等設備56千元。 (2)電腦等資訊設備55千元。 (3)變頻分離式冷暖氣機、圖書設備及其他雜項設備等86千元。

**行政院農業委員會特有生物研究保育中心**  
**歲出計畫提要及分支計畫概況表**

經資門併計

中華民國112年度

單位：新臺幣千元

工作計畫名稱及編號	5651100100 一般行政	預算金額	163,811
<p>計畫內容：</p> <ol style="list-style-type: none"> <li>1. 持續維持全年無休，收治民眾或政府單位送交傷病動物醫療服務。</li> <li>2. 強化野生動物醫療救護品質與團隊人力。</li> <li>3. 強化重要保育類野生動物黑熊、石虎、黑面琵鷺及穿山甲緊急救援醫療。</li> <li>4. 強化野生動物保育（林務局）與疾病防疫（防檢局）合作，發揮政府施政效能。</li> <li>5. 強化特生中心野生動物救傷價值再延伸，結合野生動物救傷與環境教育功能。</li> <li>6. 強化特生中心作為國內野生動物救傷專業人才培訓中心。</li> <li>7. 協助保育類野生動物司法取締後醫療照護、野放與收容工作。</li> <li>8. 協助傷病野生動物疾病採樣平台，協助重要傳染病、毒物篩檢與監控。</li> <li>9. 生態教育園區監測與經營管理之研究。</li> <li>10. 保育教育館提供民眾遊客生態旅遊及生態教育等，知性與感性兼具之多功能參觀導覽場所。</li> <li>11. 辦理生態相關展覽，主、協辦館外展覽。</li> <li>12. 以臺灣生態系及特有動植物為展示主題，透過實景模型、標本展示、生態影片放映，推廣生態保育觀念。</li> <li>13. 展示品、展示相關設施及展場環境之管理維護與更新。</li> <li>14. 持續加強珍貴稀有野生動植物培育、繁殖與收容及傷病野生動物痊癒後照護。</li> <li>15. 規劃平台之動物收容籠舍、蕨類園、烏來杜鵑異地保存區及珍貴稀有標本園等動植物設施之經營管理與維護，並藉由此進行保育推廣活動。</li> <li>16. 加強試驗站聯外道路、步道、轄內林道及試驗地之經營管理與維護。</li> <li>17. 與學術機關合作，辦理指標物種現有棲息處族群變動之調查，並提供研究設施及暫時性照護管理工作。</li> <li>18. 七股研究中心經營管理及濕地環境教育推廣。</li> <li>19. 執行各項行政業務，協助試驗研究工作之進行。</li> </ol>	<p>預期成果：</p> <ol style="list-style-type: none"> <li>1. 特生中心維持365天全年無休，收治民眾或政府單位送交傷病野生動物醫療服務。</li> <li>2. 強化特生中心野生動物醫療救護品質與團隊人力，全年無休，例假、休息日、以及國定假日每日最少1位專業獸醫師與2-3位保育員執勤。</li> <li>3. 強化收治保育類野生動物如黑熊、石虎、黑面琵鷺及穿山甲緊急醫療能力與能量，年處理數量至少100隻。</li> <li>4. 協助野生動物保育（林務局）傷病動物救援醫療與動物疾病防疫（防檢局）疾病篩檢之所需，符合施政需求。</li> <li>5. 辦理特生中心豐富獨特的野生動物教育宣導(每年約10-30場次)。</li> <li>6. 培訓國內傷病野生動物人才培訓(每年約4-10人次)。</li> <li>7. 可協助司法取締後專業醫療照護、野放、與收容工作(約100-500隻)。</li> <li>8. 提供傷病野生動物疾病採樣、剖檢、毒物篩檢與監控(約100-500隻)。</li> <li>9. 維持生態教育園區機械設備之養護與正常運作；定期辦理水陸域生態系外來種移除；定期於林下新補植苗木，營造複層林景觀及確保其生態系穩定發展，提供民眾優質環教及休憩場域。維護生態園區各項自導式解說牌示，提升生態導覽服務品質，強化遊客對原生植物保育的觀念。</li> <li>10. 保育教育館提供民眾遊客生態旅遊及生態教育等，知性與感性兼具之多功能參觀導覽場所，預期112年度入館參觀人數50,000人。</li> <li>11. 辦理保育教育館生物多樣性特展1次，辦理生態保育推廣活動3次以上。</li> <li>12. 保育教育館影片放映室每日定期播放高畫質生態影片，並蒐集國內其他機關製作之高畫質本土生態影片，藉由影像讓民眾認識臺灣生物多樣性之美，進而激發對生態保育之重視，預計全年度觀影人數10,000人。</li> <li>13. 每年於6月及12月保育教育館休館期間，進行展場各項設施之定期維修、更新及消毒，並隨時進行不定期的維修與管理工作，以維持保育教育館軟硬體設施，提供優質服務。</li> <li>14. 低海拔瀕危、珍貴或特有植物培育3種，並進行傷癒後及研究用野生動物4種(亞洲黑熊、臺灣獼猴、白鼻心及食蛇龜)收容照護。</li> <li>15. 進行動物收容籠舍、溫室、蕨類園、烏來杜鵑異地保存區及珍貴稀有植物標本園等動植物設施之經常性管理維護，並進行定期全面環境維護1次以上；進行環境教育生態推廣導覽100人次以上。</li> <li>16. 辦理聯外道路及轄內林道約4.5公里及試驗地之日常維護及災害緊急搶修工作，並進行定期林地巡視100次以上。</li> <li>17. 與學術機關進行學術及教學合作，提供研究設施供繁殖鳥類調查計畫及其他公民科學活動。持續收集環境因子資料2,500筆以上，累積低海拔地區之基本環境資料，探討海拔環境生物與自然因子變動之關係。</li> <li>18. 辦理「黑面琵鷺生態展示館」展示設施及展場環境之管理維護，達成參觀人次3萬人，解說導覽1,000人次。執行濕地生物資源與環境因子長期監測，蒐集1,000筆資料。濕地生物多樣性及科學教育之推動，到校服務6梯次，戶外深度研習6梯次，特展1次。辦理黑面琵</li> </ol>		

**行政院農業委員會特有生物研究保育中心**  
**歲出計畫提要及分支計畫概況表**  
中華民國112年度

經費門併計

單位：新臺幣千元

工作計畫名稱及編號	5651100100 一般行政	預算金額	163,811
-----------	-----------------	------	---------

鷺度冬棲地巡護 36 人次。  
19. 執行各項行政業務，協助試驗研究工作之進行。

分支計畫及用途別科目	金額	承辦單位	說明
01 人員維持	144,708	本中心各組、室、站	本分支計畫係辦理本中心基本行政工作維持所需之人員維持費，其內容如下： 1. 人事費144,708千元。 (1) 職員72人薪俸等66,909千元。 (2) 約聘、僱人員5人薪俸等2,780千元。 (3) 技工49人、工友3人及駕駛1人之薪俸等23,870千元。 (4) 考績獎金、年終工作獎金等23,443千元。 (5) 休假補助費2,080千元。 (6) 超時加班費及未休假加班費等6,063千元。 (7) 職員、約聘僱人員退休提撥金及技工、工友退職提撥金等9,359千元。 (8) 員工健保、公保及勞保等10,204千元。
1000 人事費	144,708		
1015 法定編制人員待遇	66,909		
1020 約聘僱人員待遇	2,780		
1025 技工及工友待遇	23,870		
1030 獎金	23,443		
1035 其他給與	2,080		
1040 加班值班費	6,063		
1050 退休離職儲金	9,359		
1055 保險	10,204		
02 基本行政工作維持	19,103	本中心各組、站	本分支計畫係辦理內部基本行政工作，強化瀕臨絕種野生動物救援業務，保育教育館、七股研究中心籌備處與海拔試驗站經營管理等業務，計編列19,103千元，其內容如下： 1. 業務費18,696千元。 (1) 員工教育訓練費90千元。 (2) 水電費1,520千元。 (3) 資訊作業相關設備之保養及維修等800千元。 (4) 租用車輛等租金30千元。 (5) 公務車牌照稅、燃料使用費等225千元。 (6) 公務車輛及志工保險、公共建築物火險等保費368千元。 (7) 遴用臨時專業人員協助資料分析製作報表、保育教育解說服務及經費審查服務等費用3,464千元。 (8) 聘請專家學者出席費及辦理環境教育、性別主流化、廉政倫理、全民國防教育、個人資料保護及其他政策性訓練課程等各項講習訓練之講座鐘點費286千元。 (9) 參加國內專業組織會費21千元。 (10) 公務車油料、野生動物飼料、急救藥品
2000 業務費	18,696		
2003 教育訓練費	90		
2006 水電費	1,520		
2018 資訊服務費	800		
2021 其他業務租金	30		
2024 稅捐及規費	225		
2027 保險費	368		
2033 臨時人員酬金	3,464		
2036 按日按件計資酬金	286		
2045 國內組織會費	21		
2051 物品	4,141		
2054 一般事務費	4,238		
2063 房屋建築養護費	1,090		
2066 車輛及辦公器具養護費	368		
2069 設施及機械設備養護費	1,535		
2072 國內旅費	520		
3000 設備及投資	353		
3020 機械設備費	128		
3030 資訊軟硬體設備費	225		

**行政院農業委員會特有生物研究保育中心**  
**歲出計畫提要及分支計畫概況表**

經資門併計

中華民國112年度

單位：新臺幣千元

工作計畫名稱及編號	5651100100 一般行政	預算金額	163,811
分支計畫及用途別科目	金額	承辦單位	說 明
4000 獎補助費 4085 獎勵及慰問	54 54		、飼養用具、文具紙張、衛星定位系統、調查用具、電腦周邊耗材及特展陳設等4,141千元。 (11)辦理員工文康活動、保全、環境維護、建物消防及公共安全檢查、苗圃整理、工作服、動物飼養、急救醫療、刊物印製等費用4,128千元；辦理媒體政策及業務宣導相關經費80千元；員工協助方案相關經費30千元，共計4,238千元。 (12)辦公廳舍、保育館、野生物保育研究相關建物等保養、修繕費用1,090千元。 (13)公務車輛及辦公器具保養維修368千元。 (14)展場設施、機電設備及海拔試驗站聯外道路等保養、維修1,535千元。 (15)國內差旅費520千元。 2.設備及投資353千元。 (1)超音波流量計等設備128千元。 (2)桌上型電腦等資訊設備225千元。 3.獎補助費54千元，係退休人員三節慰問金。

**行政院農業委員會特有生物研究保育中心**  
**歲出計畫提要及分支計畫概況表**

經資門併計

中華民國112年度

單位：新臺幣千元

工作計畫名稱及編號	5651102000 農業試驗發展	預算金額	28,700
-----------	-------------------	------	--------

計畫內容：

1. 擴大國家航空影像服務暨農業生態時空資訊多元應用計畫。
2. 國土生態保育綠色網絡建置計畫。

預期成果：

1. 設計與規劃入侵物種時空分布圖資建立與流通服務、規劃與建置可用於不同農業土地利用類型的生物分布圖。
2. 推動全臺生物多樣性物種監測網絡，預計提升10%空間涵蓋率；並執行度冬與繁殖鳥類族群監測，累積鳥類時空分布資料10萬筆、執行哺乳類、鳥類、兩棲類、爬行類、蝶類等綠網關注物種與區域生物多樣性調查，增加3萬筆綠網關注區與關注物種資料、協助國內各機構與單位5萬筆野生物資料開放，並新增100種綠網及里山關注物種時空分布地圖、執行與檢討更新哺乳類、兩棲類、爬行類、蝶類等重要野生物種與瀕危物種保育行動計畫，並監測瀕危物種之族群動態、推動與執行豎琴蛙、寬尾鳳蝶等瀕危動植物保育與移地復育工作，並提供60種受脅植物收容場域，以及建立6種瀕危植物繁殖技術、中區里山基地與友善農業生態調查交流平台建置，建立中區里山社區聯繫網絡及夥伴關係網絡，辦理中區里山倡議夥伴關係網絡工作坊以及推廣活動。

分支計畫及用途別科目	金額	承辦單位	說明
01 擴大國家航空影像服務暨農業生態時空資訊多元應用計畫	7,700	經營管理組	本分支計畫係辦理時空變遷生物分佈圖建置與資料空缺填補等業務，計編列7,700千元，其內容如下： 1. 依據行政院109年10月12日院臺農字第1090029137號函核定之「擴大國家航空影像服務暨農業生態時空資訊多元應用」辦理，計畫總經費54,000千元，執行期間110年至114年，本年度續編第3年經費7,700千元，以前年度法定預算數10,763千元，未來年度經費需求數35,537千元。 2. 業務費5,000千元。 (1) 員工教育訓練費20千元。 (2) 水電費439千元。 (3) 資訊作業相關設備之保養及維修等6千元。 (4) 租用訓練活動場地及車輛等租金20千元。 (5) 辦理生態保育教育訓練及活動等保險5千元。 (6) 辦理野外調查、資料分析等勞務服務費2,111千元。 (7) 參加國內專業組織會費15千元。 (8) 調查用具、電腦周邊耗材、工作服、照相器材、文具紙張、油料等182千元。 (9) 調查、分析、資料整理、出版品、研究計畫書印製、講義印製及研究保育推廣
2000 業務費	5,000		
2003 教育訓練費	20		
2006 水電費	439		
2018 資訊服務費	6		
2021 其他業務租金	20		
2027 保險費	5		
2033 臨時人員酬金	2,111		
2045 國內組織會費	15		
2051 物品	182		
2054 一般事務費	1,774		
2069 設施及機械設備養護費	28		
2072 國內旅費	400		
3000 設備及投資	2,700		
3030 資訊軟硬體設備費	2,700		

行政院農業委員會特有生物研究保育中心  
歲出計畫提要及分支計畫概況表

經費門併計

中華民國112年度

單位：新臺幣千元

工作計畫名稱及編號	5651102000 農業試驗發展	預算金額	28,700
分支計畫及用途別科目	金額	承辦單位	說明
02 國土生態保育綠色網絡建置計畫	21,000	棲地生態組	等費用1,774千元。 (10)試驗研究用儀器等保養、維修費用28千元。 (11)國內差旅費400千元。 3.設備及投資2,700千元，係臺灣生物多樣性網絡系統擴充與維護等資訊軟、硬體設備購置費用。
2000 業務費	17,344		本分支計畫係辦理國土生態綠網成效評估指標與長期監測機制建立及瀕危野生動物保育計畫推動等業務，計編列21,000千元，其內容如下：
2006 水電費	1,576		1.依據行政院110年7月6日院臺農字第1100017358號函核定之「國土生態保育綠色網絡建置計畫(111-114年)」辦理，計畫總經費124,472千元，執行期間111年至114年，本年度續編第2年經費21,000千元，以前年度法定預算數20,402千元，未來年度經費需求數83,070千元。
2009 通訊費	600		2.業務費17,344千元。
2018 資訊服務費	760		(1)水電費1,576千元。
2021 其他業務租金	100		(2)郵電、網路通訊等600千元。
2027 保險費	100		(3)資訊作業相關設備之保養及維修等760千元。
2033 臨時人員酬金	6,029		(4)租用訓練活動場地及車輛等租金100千元。
2036 按日按件計資酬金	50		(5)辦理生態保育教育訓練及活動等保險100千元。
2051 物品	1,848		(6)辦理野外調查、資料分析等勞務服務費6,029千元。
2054 一般事務費	4,899		(7)聘請專家學者出席費及講座鐘點費等50千元。
2069 設施及機械設備養護費	190		(8)調查用具、電腦周邊耗材、工作服、照相器材、文具紙張、油料等1,848千元。
2072 國內旅費	1,192		(9)調查、分析、資料整理、出版品、研究計畫書印製、講義印製及研究保育推廣等費用4,899千元。
3000 設備及投資	3,656		(10)試驗研究用儀器等保養、維修費用190千元。
3010 房屋建築及設備費	350		(11)國內差旅費1,192千元。
3020 機械設備費	596		3.設備及投資3,656千元。
3030 資訊軟硬體設備費	2,230		
3035 雜項設備費	480		

**行政院農業委員會特有生物研究保育中心**  
**歲出計畫提要及分支計畫概況表**

經資門併計

中華民國112年度

單位：新臺幣千元

工作計畫名稱及編號	5651102000 農業試驗發展	預算金額	28,700
分支計畫及用途別科目	金額	承辦單位	說 明
			<p>(1)溫網室整修等設備350千元。</p> <p>(2)微量分子偵測儀、單眼相機等設備596千元。</p> <p>(3)臺灣動物路死觀察網維護與英文版面重構、優化受脅野生物基礎資料倉儲系統、電腦伺服器等資訊設備2,230千元。</p> <p>(4)生物多樣性展示設備更新、變頻分離式冷暖氣機等其他雜項設備480千元。</p>

**行政院農業委員會特有生物研究保育中心**  
**歲出計畫提要及分支計畫概況表**  
中華民國112年度

經資門併計

單位：新臺幣千元

工作計畫名稱及編號	5651109800 第一預備金	預算金額	80
-----------	------------------	------	----

計畫內容：  
依實際需要申請動支。

預期成果：  
適時解決需要。

分支計畫及用途別科目	金額	承辦單位	說明
01 第一預備金	80	本中心各組、站	
6000 預備金	80		
6005 第一預備金	80		

**行政院農業委員會特有生物研究保育中心**  
**各項費用彙計表**

中華民國112年度

單位：新臺幣千元

工作計畫名稱及編號 第一、二級用途別 科目名稱及編號	5651100100 一般行政	5251101000 特有生物研究	5651102000 農業試驗發展	5651109800 第一預備金	合 計
合 計	163,811	61,358	28,700	80	253,949
1000 人事費	144,708	436	-	-	145,144
1015 法定編制人員待遇	66,909	-	-	-	66,909
1020 約聘僱人員待遇	2,780	-	-	-	2,780
1025 技工及工友待遇	23,870	-	-	-	23,870
1030 獎金	23,443	-	-	-	23,443
1035 其他給與	2,080	-	-	-	2,080
1040 加班值班費	6,063	436	-	-	6,499
1050 退休離職儲金	9,359	-	-	-	9,359
1055 保險	10,204	-	-	-	10,204
2000 業務費	18,696	53,722	22,344	-	94,762
2003 教育訓練費	90	23	20	-	133
2006 水電費	1,520	4,949	2,015	-	8,484
2009 通訊費	-	1,400	600	-	2,000
2018 資訊服務費	800	146	766	-	1,712
2021 其他業務租金	30	890	120	-	1,040
2024 稅捐及規費	225	-	-	-	225
2027 保險費	368	20	105	-	493
2033 臨時人員酬金	3,464	23,000	8,140	-	34,604
2036 按日按件計資酬金	286	285	50	-	621
2039 委辦費	-	700	-	-	700
2045 國內組織會費	21	73	15	-	109
2051 物品	4,141	7,085	2,030	-	13,256
2054 一般事務費	4,238	12,008	6,673	-	22,919
2063 房屋建築養護費	1,090	-	-	-	1,090
2066 車輛及辦公器具養護費	368	-	-	-	368
2069 設施及機械設備養護費	1,535	501	218	-	2,254
2072 國內旅費	520	2,447	1,592	-	4,559
2078 國外旅費	-	175	-	-	175
2081 運費	-	20	-	-	20
3000 設備及投資	353	7,200	6,356	-	13,909
3010 房屋建築及設備費	-	-	350	-	350
3020 機械設備費	128	5,328	596	-	6,052

**行政院農業委員會特有生物研究保育中心**  
**各項費用彙計表**  
中華民國112年度

單位：新臺幣千元

工作計畫名稱及編號 第一、二級用途別 科目名稱及編號	5651100100 一般行政	5251101000 特有生物研究	5651102000 農業試驗發展	5651109800 第一預備金	合 計
3030 資訊軟硬體設備費	225	1,462	4,930	-	6,617
3035 雜項設備費	-	410	480	-	890
4000 獎補助費	54	-	-	-	54
4085 獎勵及慰問	54	-	-	-	54
6000 預備金	-	-	-	80	80
6005 第一預備金	-	-	-	80	80

行政院農業委員會特  
歲出一級用途  
中華民國

科 目				經 常 支				
款	項	目	節	名 稱	人事費	業務費	獎補助費	債務費
18				農業委員會主管				
	10			特有生物研究保育中心	145,144	94,762	54	-
				科學支出	436	53,722	-	-
		1		特有生物研究	436	53,722	-	-
				農業支出	144,708	41,040	54	-
		2		一般行政	144,708	18,696	54	-
		3		農業試驗發展	-	22,344	-	-
		5		第一預備金	-	-	-	-

有生物研究保育中心  
別科目分析表  
112年度

單位：新臺幣千元

出		資本支出					合計	
預備金	小計	業務費	設備及投資	獎補助費	預備金	小計		
80	240,040	-	13,909	-	-	13,909	253,949	
-	54,158	-	7,200	-	-	7,200	61,358	
-	54,158	-	7,200	-	-	7,200	61,358	
80	185,882	-	6,709	-	-	6,709	192,591	
-	163,458	-	353	-	-	353	163,811	
-	22,344	-	6,356	-	-	6,356	28,700	
80	80	-	-	-	-	-	80	

行政院農業委員會特  
資本支出  
中華民國

科 目				設 備				
款	項	目	節	名 稱 及 編 號	土地	房屋建築及設備	公共建設及設施	機械設備
18	10			005100000 農業委員會主管				
				005110000 特有生物研究保育中心	-	350	-	6,052
				525110000 科學支出	-	-	-	5,328
		1		525110100 特有生物研究	-	-	-	5,328
				565110000 農業支出	-	350	-	724
		2		565110010 一般行政	-	-	-	128
		3		565110200 農業試驗發展	-	350	-	596

有生物研究保育中心  
分析表  
112年度

單位：新臺幣千元

及		投			資		其他資本支出	合 計
運輸設備	資訊軟體設備	雜項設備	權 利	投 資				
-	6,617	890	-	-	-	-	13,909	
-	1,462	410	-	-	-	-	7,200	
-	1,462	410	-	-	-	-	7,200	
-	5,155	480	-	-	-	-	6,709	
-	225	-	-	-	-	-	353	
-	4,930	480	-	-	-	-	6,356	

本頁空白

行政院農業委員會特有生物研究保育中心  
人事費彙計表  
中華民國112年度

單位：新臺幣千元

人 事 費 別	金 額	說 明
一、民意代表待遇	-	
二、政務人員待遇	-	
三、法定編制人員待遇	66,909	
四、約聘僱人員待遇	2,780	
五、技工及工友待遇	23,870	
六、獎金	23,443	
七、其他給與	2,080	
八、加班值班費	6,499	
九、退休退職給付	-	
十、退休離職儲金	9,359	
十一、保險	10,204	
十二、調待準備	-	
合 計	145,144	

行政院農業委員會特  
預算員額  
中華民國

款	項	目	節	名 稱	員 額 ( 單位：														
					職 員		警 察		法 警		駐 警		工 友		技 工		駕 駛		
					本年度	上年度	本年度	上年度	本年度	上年度	本年度	上年度	本年度	上年度	本年度	上年度	本年度	上年度	
18				0051000000 農業委員會主管															
	10			0051100000 特有生物研究保育 中心	72	72	-	-	-	-	-	-	3	3	49	51	1	1	
			2	5651100100 一般行政	72	72	-	-	-	-	-	-	3	3	49	51	1	1	

有生物研究保育中心  
明細表

112年度

單位：新臺幣千元

人 )								年 需 經 費			說 明	
聘 用		約 僱		駐外雇員		合 計		本 年 度	上 年 度	比 較		
本 年 度	上 年 度	本 年 度	上 年 度	本 年 度	上 年 度	本 年 度	上 年 度					
	3	3	2	2	-	-	130	132	138,645	134,601	4,044	
	3	3	2	2	-	-	130	132	138,645	134,601	4,044	1. 本年度以業務費支付之「臨時人員」支出，包括： (1)一般行政計畫，預計進用臨時人員7人，經費3,464千元。 (2)農業試驗發展計畫，預計進用臨時人員14人，經費8,140千元。 (3)特有生物研究計畫，預計進用臨時人員44人，經費18,223千元；預計進用科技計畫研究助理7人，經費4,777千元，合計23,000千元。 2. 本年度以業務費支付之「勞務承攬」支出，係特有生物研究計畫預計進用勞務承攬12人，經費6,546千元。

**行政院農業委員會特有生物研究保育中心**  
**公務車輛明細表**

中華民國112年度

單位：新臺幣千元

車輛數	車輛種類	乘客人數 不含司機	購置 年月	汽缸總 排氣量 (立方公分)	油料費			養護費	其他	備註
					數量(公升)	單價(元)	金額			
	現有車輛：									
1	首長專用車	4	107.03	1,798	1,668	31.30	52	34	28	AYQ-6893。
1	燃油小客車	5	108.09	1,499	1,668	31.30	52	26	22	BCU-9227。
1	油電混合動力車	4	110.09	2,487	1,140	31.30	36	9	37	BKM-3581。
1	小客貨兩用車	4	101.05	2,359	1,668	31.30	52	51	29	3461-Q3。
1	小客貨兩用車	5	108.04	2,359	1,668	31.30	52	26	34	BCN-1552。
1	小客貨兩用車	5	110.10	2,378	1,668	31.30	52	9	34	BKV-3870。
1	7-8人座小客貨兩用車	7	110.09	2,198	1,668	31.30	52	9	33	BBP-0862。
1	四輪傳動客貨兩用車	5	110.07	1,987	1,668	31.30	52	9	33	BKU-6561。 和泰汽車股份有限公司贈與。
1	四輪傳動客貨兩用車	5	110.10	2,359	1,668	31.30	52	9	34	BNU-2190。
1	四輪傳動客貨兩用車	5	111.05	2,359	1,668	31.30	52	9	34	BQP-9503。
1	小貨車	1	102.04	1,198	1,668	31.30	52	51	19	ACE-0061。
1	小貨車	5	110.09	1,488	1,668	31.30	52	9	21	BJJ-9536。 雅丰時尚診所贈與。
1	小貨車	2	110.09	1,488	1,668	31.30	52	9	22	BMB-3367。 升陽農產股份有限公司贈與。
1	小貨車	6	110.09	2,497	1,668	31.30	52	9	28	BJJ-6551。
3	燃油機車	1	86.12	150	936	29.80	28	5	4	JSL-452、JSL-453、JSL-455。
1	燃油機車	1	96.04	125	312	29.80	9	2	1	5GU-232。
1	燃油機車	1	97.01	125	312	29.80	9	2	1	011-DRD。
2	燃油機車	1	102.02	149	624	31.30	20	3	3	ACQ-1660、ACQ-1661。
1	電動機車	1	101.04	0	0	31.30	0	2	0	199-QJF，小型輕型電動機車。
1	電動機車	1	110.05	0	0	31.30	0	2	1	EPL-5553。
1	特種機車	1	107.03	149	312	31.30	10	2	2	MSC-6069。
	合計				25,320		790	287	420	

本頁空白

預算員額： 職員 72 人 技工 49 人  
 警察 0 人 駕駛 1 人  
 法警 0 人 聘用 3 人  
 駐警 0 人 約僱 2 人  
 工友 3 人 駐外雇員 0 人

行政院農業委員會特  
 合計： 130 人  
 現有辦公房

中華民國

區 分	自有				無償借用		
	單位數	面積	取得成本	年需養護費	單位數	面積	年需養護費
一、辦公房屋	68棟	42,225.67	401,677	480	2棟	2,156.38	50
二、機關宿舍	19戶	2,420.68	37,691	360		-	-
1 首長宿舍	1戶	209.20	1,324	10		-	-
2 單房間職務宿舍	0戶	-	-	-		-	-
3 多房間職務宿舍	18戶	2,211.48	36,367	350		-	-
三、其他	22座	7,541.99	32,130	200		-	-
合 計		52,188.34	471,498	1,040		2,156.38	50

有生物研究保育中心

舍明細表

112年度

單位：新臺幣千元，平方公尺

有償租用或借用					合計			
單位數	面積	押金	租金	年需養護費	面積	押金	租金	年需養護費
	-	-	-	-	44,382.05	-	-	530
	-	-	-	-	2,420.68	-	-	360
	-	-	-	-	209.20	-	-	10
	-	-	-	-	-	-	-	-
	-	-	-	-	2,211.48	-	-	350
	-	-	-	-	7,541.99	-	-	200
	-	-	-	-	54,344.72	-	-	1,090

行政院農業委員會特  
捐助經費  
中華民國

捐 助 計 畫	計 畫 起 迄 年 度	捐 助 對 象	捐 助 內 容	捐 助
				經 常 人 事 費
合計				-
1.對個人之捐助				-
4085 獎勵及慰問				-
(1)5651100100				-
一般行政				-
[1]慰問金	01 經常性	退休(職)人員	退休(職)人員三節慰問金。	-

有生物研究保育中心  
分析表  
112年度

單位：新臺幣千元

經 費		之 用 途		分 析
門		資 本 門		合 計
業 務 費	其 他	營 建 工 程	其 他	
-	54	-	-	54
-	54	-	-	54
-	54	-	-	54
-	54	-	-	54
-	54	-	-	54

本頁空白

行政院農業委員會特有生物研究保育中心  
派員出國計畫預算總表

中華民國112年度

單位：新臺幣千元

類 別	本 年 度 計 畫 項 數	本 年 度 預 計 人 天	本 年 度 預 算 數	上 年 度 計 畫 項 數	上 年 度 核 定 人 天	上 年 度 預 算 數
合 計	1	14	175	2	40	331
考 察	1	14	175	-	-	-
視 察	-	-	-	-	-	-
訪 問	-	-	-	-	-	-
開 會	-	-	-	2	40	331
談 判	-	-	-	-	-	-
進 修	-	-	-	-	-	-
研 究	-	-	-	-	-	-
實 習	-	-	-	-	-	-

行政院農業委員會特  
派員出國計畫預  
中華民國

計畫名稱及領域代碼	擬前往國家	擬拜會或視察機構	計畫內容	預計前往期間	預計天數	擬派人數
一．考察 01 廢曬鹽田棲地復育策略與實作技術64	法國		<p>地面光電的發展為達成綠能目標的重要項目，由於光電需要大量土地，以臺灣地狹人稠的環境，非常容易造成綠能與環境間的「綠色衝突」，故在選址上必須更加謹慎，同時也應藉此機會盤點各類人為濕地的生態功能，強化具高潛力棲地的復育，作為整體地面光電補償棲地。臺灣西南部廢曬鹽田已成為重要水鳥棲地，但其面臨棲地縮減、水文設施崩毀、地層下陷、水位缺乏調整或調節困難等等問題，故其生態功能仍亟待發揮。本考察擬派員前往國際上已有之實作案例法國進行考察，以培養人才與建立國際網絡。</p>	112.10-112.11	14	1

有生物研究保育中心  
算類別表—考察、視察、訪問  
112年度

單位：新臺幣千元

旅 費		預 算		歸屬預算科目	前三年內有無赴同一機構拜會、視察	
交通費	生活費	辦公費	合 計		有/無	如有，說明其內容
60	76	39	175	特有生物研究	無	

行政院農業委員會特  
歲出按職能及經  
中華民國

職能 別分類	經濟性 分類	經 常			
		受僱人員報酬	商品及勞務購買支出	債務利息	土地租金支出
總 計		180,369	59,617	-	-
10 農、林、漁、牧業		180,369	59,617	-	-

有生物研究保育中心  
濟性綜合分類表  
112年度

單位：新臺幣千元

支 出				經常支出合計
對企業	經常 對家庭及民間 非營利機構	移 轉 對政府	對國外	
-	54	-	-	240,040
-	54	-	-	240,040

行政院農業委員會特  
歲出按職能及經  
中華民國

職能 別分類	經濟性 分類	資本			
		投資及增資			資
		對營業基金	對非營業特種基金	對民間企業	對企業
總計		-	-	-	-
10 農、林、漁、牧業		-	-	-	-

有生物研究保育中心  
濟性綜合分類表

112年度

單位：新臺幣千元

本	支		出	
	移	轉	土地購入	無形資產購入
對家庭及民間 非營利機構	對政府	對國外		
-	-	-	-	-
-	-	-	-	-

行政院農業委員會特  
歲出按職能及經  
中華民國

職能 別分類	經濟性 分類	資本			
		固定		資本	
		住宅	非住宅房屋	營建工程	運輸工具
總計	-	350	-	-	
10 農、林、漁、牧業	-	350	-	-	

有生物研究保育中心  
濟性綜合分類表  
112年度

單位：新臺幣千元

支			出		總計
形	成		資本支出合計		
資訊軟體	機器及其他設備	土地改良			
5,942	7,617	-	13,909		253,949
5,942	7,617	-	13,909		253,949

**行政院農業委員會特有生物研究保育中心  
跨年期計畫概況表**

中華民國112年度

單位：新臺幣億元

計畫名稱	執行期間	中央公務預算 經費需求總額	分年經費需求				備註
			110及以 前年度 預算數	111年度 預算數	112年度 預算數	113及以後 年度預估 需求數	
擴大國家航空影像服務暨農業生態時空資訊多元應用	110-114	0.54	0.06	0.05	0.08	0.35	1. 行政院109年10月12日院臺農字第1090029137號函核定。 2. 本計畫總經費11.04億元，其中編列於農業委員會1.31億元、農糧署0.25億元、漁業署0.25億元、農業試驗所2.25億元、水產試驗所0.38億元、林務局及所屬6.06億元、本中心0.54億元。 3. 本計畫112年度預算編列於「農業試驗發展」科目0.08億元。
國土生態保育綠色網絡建置計畫(111-114年)	111-114	1.25	-	0.20	0.21	0.84	1. 行政院110年7月6日院臺農字第110017358號函核定。 2. 本計畫總經費26.98億元，其中編列於林務局19.73億元、農業試驗所0.37億元、林業試驗所1.10億元、水產試驗所0.52億元、桃園區農業改良場0.26億元、苗栗區農業改良場0.46億元、臺中區農業改良場0.27億元、臺南區農業改良場0.28億元、高雄區農業改良場0.23億元、花蓮區農業改良場0.44億元、臺東區農業改良場0.16億元、漁業署0.71億元、農田水利署1.20億元、本中心1.25億元。 3. 本計畫112年度預算編列於「農業試驗發展」科目0.21億元。

本頁空白

委 辦 計 畫	計 畫 起 訖 年 度	委 辦 內 容	委 辦	
			經 常	
			用 人 費 用	業 務 費 用
合計			-	700
1.5251101000 特有生物研究			-	700
(1)生物多樣性友善農業參與式保證系統建置計畫	112-112	1. 透過專家問卷瞭解消費者對於生物多樣性友善農產品之願付價格。 2. 透過網路問卷瞭解消費者對於生物多樣性友善農產品之願付價格。 3. 執行問卷之質性分析。	-	700

有生物研究保育中心  
分析表  
112年度

單位：新臺幣千元

經 費 之 用 途 分 析					
門	資	本	門	合	計
其 他	設 備 購 置	其 他	其 他		
-	-	-	-		700
-	-	-	-		700
-	-	-	-		700



本頁空白

行政院農業委員會特有生物研究保育中心

立法院審議中央政府總預算案所提決議、附帶決議及注意辦理事項辦理情形報告表

中華民國 111 年度

決議、附帶決議及注意事項	內容	辦理情形
(一)	<p>壹、總預算部分</p> <p>一、通案決議部分</p> <p>111 年度總預算案針對各機關所屬通案刪減用途別項目決議如下：</p> <ol style="list-style-type: none"> <li>1.減列大陸地區旅費50%，不得流用。</li> <li>2.減列國外旅費及出國教育訓練費（不含現行法律明文規定支出）5%，除國防部及外交部外，不得流用。</li> <li>3.減列委辦費（不含現行法律明文規定支出）5%。</li> <li>4.減列房屋建築養護費、車輛及辦公器具養護費、設施及機械設備養護費5%。</li> <li>5.減列軍事裝備及設施3%。</li> <li>6.減列一般事務費（不含現行法律明文規定支出）5%。</li> <li>7.減列媒體政策及業務宣導費30%。</li> <li>8.減列設備及投資（不含現行法律明文規定支出及資產作價投資）6%。</li> <li>9.減列對國內團體之捐助及政府機關間之補助（不含現行法律明文規定支出）5%。</li> <li>10.對地方政府之補助（不含現行法律明文規定支出及一般性補助款）4%。</li> <li>11.前述三至六項允許在業務費科目範圍內調整。</li> <li>12.前述九至十項允許在獎補助費科目範圍內調整。</li> <li>13.若有特殊困難無法依上開原則調整者，可提出其他可刪減項目，經主計總處審核同意後予以代替補足。</li> <li>14.如總刪減數未達270 億元(約1.19%)，另予補足。</li> </ol> <p>111年度中央政府總預算案針對各機關及所屬統刪項目如下：</p> <ol style="list-style-type: none"> <li>1.大陸地區旅費：統刪 50%，其中警政署及所屬、移民署、法務部、司法官學院、廉政署、矯正署及所屬、調查局、觀光局及所屬改以其他項目刪減替代，科目自行調整。</li> <li>2.國外旅費及出國教育訓練費：除現行法律明文</li> </ol>	<p>已遵照辦理，刪減相關預算並整編成 111 年度法定預算。</p>

行政院農業委員會特有生物研究保育中心

立法院審議中央政府總預算案所提決議、附帶決議及注意辦理事項辦理情形報告表

中華民國 111 年度

決議、附帶決議及注意事項	內容	辦理情形
項次	內容	
	<p>規定支出不刪外，其餘統刪 5%，其中總統府、國家安全會議、外交部、領事事務局、國防部、僑務委員會改以其他項目刪減替代，科目自行調整。</p> <p>3.委辦費：除現行法律明文規定支出不刪外，其餘統刪 5%，其中總統府、國家安全會議、主計總處、國立故宮博物院、客家委員會及所屬、大陸委員會、立法院、考試院、審計部、內政部、營建署及所屬、役政署、建築研究所、外交及國際事務學院、國防部、國防部所屬、財政部、國庫署、體育署、國家教育研究院、法務部、司法官學院、廉政署、矯正署及所屬、臺灣高等檢察署、交通部、中央氣象局、觀光局及所屬、公路總局及所屬、職業安全衛生署、僑務委員會、畜產試驗所、家畜衛生試驗所、農業藥物毒物試驗所、種苗改良繁殖場、臺南區農業改良場、花蓮區農業改良場、動植物防疫檢疫局及所屬、農糧署及所屬、中部科學園區管理局、南部科學園區管理局、證券期貨局、海洋委員會、海巡署及所屬、海洋保育署、國家海洋研究院改以其他項目刪減替代，科目自行調整。</p> <p>4.房屋建築養護費、車輛及辦公器具養護費、設施及機械設備養護費：統刪 5%，其中主計總處、公務人力發展學院、國立故宮博物院、國家發展委員會、大陸委員會、立法院、臺灣臺北地方法院、臺灣士林地方法院、臺灣新北地方法院、臺灣臺中地方法院、臺灣雲林地方法院、臺灣嘉義地方法院、臺灣臺南地方法院、臺灣高雄地方法院、臺灣屏東地方法院、臺灣臺東地方法院、臺灣花蓮地方法院、臺灣澎湖地方法院、福建金門地方法院、監察院、審計部、審計部臺北市審計處、審計部新北市審計處、審計部桃園市審計處、審計部臺中市審計處、審計部臺南市審計處、審計部高雄市審計處、內政部、營建署及所屬、警政署及所屬、消防署及所屬、移民署、領事事務局、外交及</p>	

## 行政院農業委員會特有生物研究保育中心

### 立法院審議中央政府總預算案所提決議、附帶決議及注意辦理事項辦理情形報告表

中華民國 111 年度

項次	決議、附帶決議及注意事項內容	辦理情形
	<p>國際事務學院、國防部所屬、國庫署、賦稅署、臺北國稅局、高雄國稅局、北區國稅局及所屬、南區國稅局及所屬、關務署及所屬、國有財產署及所屬、財政資訊中心、教育部、體育署、國家圖書館、國立公共資訊圖書館、國立教育廣播電臺、國家教育研究院、法務部、司法官學院、法醫研究所、廉政署、矯正署及所屬、行政執行署及所屬、最高檢察署、臺灣高等檢察署、臺灣高等檢察署臺中檢察分署、臺灣高等檢察署臺南檢察分署、臺灣高等檢察署高雄檢察分署、臺灣高等檢察署花蓮檢察分署、臺灣高等檢察署智慧財產檢察分署、臺灣臺北地方檢察署、臺灣士林地方檢察署、臺灣新北地方檢察署、臺灣桃園地方檢察署、臺灣新竹地方檢察署、臺灣苗栗地方檢察署、臺灣臺中地方檢察署、臺灣南投地方檢察署、臺灣彰化地方檢察署、臺灣雲林地方檢察署、臺灣嘉義地方檢察署、臺灣臺南地方檢察署、臺灣橋頭地方檢察署、臺灣高雄地方檢察署、臺灣屏東地方檢察署、臺灣臺東地方檢察署、臺灣花蓮地方檢察署、臺灣宜蘭地方檢察署、臺灣基隆地方檢察署、臺灣澎湖地方檢察署、福建高等檢察署金門檢察分署、福建金門地方檢察署、福建連江地方檢察署、調查局、經濟部、標準檢驗局及所屬、中小企業處、加工出口區管理處及所屬、交通部、民用航空局、中央氣象局、觀光局及所屬、運輸研究所、公路總局及所屬、鐵道局及所屬、僑務委員會、原子能委員會、輻射偵測中心、放射性物料管理局、農業委員會、水土保持局、家畜衛生試驗所、桃園區農業改良場、臺中區農業改良場、臺南區農業改良場、高雄區農業改良場、花蓮區農業改良場、漁業署及所屬、動植物防疫檢疫局及所屬、農糧署及所屬、農田水利署、毒物及化學物質局、環境檢驗所、新竹科學園區管理局、證券期貨局、海洋委員會、海巡署及所屬、海洋保育署、國家海洋研究院改以其他項目刪減替代，科目</p>	

行政院農業委員會特有生物研究保育中心

立法院審議中央政府總預算案所提決議、附帶決議及注意辦理事項辦理情形報告表

中華民國 111 年度

決 議 、 附 帶 決 議 及 注 意 事 項	辦 理 情 形
項 次	內 容
	<p>自行調整。</p> <p>5.軍事裝備及設施：統刪 3%，其中國防部所屬改以其他項目刪減替代，科目 自行調整。</p> <p>6.一般事務費：除現行法律明文規定支出不刪外，其餘統刪 5%，其中總統府、主計總處、國家發展委員會、公平交易委員會、國家通訊傳播委員會、大陸委員會、公共工程委員會、立法院、司法院、最高法院、最高行政法院、臺北高等行政法院、臺中高等行政法院、高雄高等行政法院、懲戒法院、法官學院、智慧財產及商業法院、臺灣高等法院、臺灣高等法院臺中分院、臺灣高等法院臺南分院、臺灣高等法院高雄分院、臺灣高等法院花蓮分院、臺灣臺北地方法院、臺灣士林地方法院、臺灣新北地方法院、臺灣桃園地方法院、臺灣新竹地方法院、臺灣苗栗地方法院、臺灣臺中地方法院、臺灣南投地方法院、臺灣彰化地方法院、臺灣雲林地方法院、臺灣嘉義地方法院、臺灣臺南地方法院、臺灣橋頭地方法院、臺灣高雄地方法院、臺灣屏東地方法院、臺灣臺東地方法院、臺灣花蓮地方法院、臺灣宜蘭地方法院、臺灣基隆地方法院、臺灣澎湖地方法院、臺灣高雄少年及家事法院、福建高等法院金門分院、福建金門地方法院、福建連江地方法院、考試院、銓敘部、審計部、審計部臺北市審計處、審計部新北市審計處、審計部桃園市審計處、審計部臺中市審計處、審計部臺南市審計處、審計部高雄市審計處、營建署及所屬、警政署及所屬、中央警察大學、消防署及所屬、役政署、移民署、空中勤務總隊、外交部、國防部、國防部所屬、財政部、國庫署、臺北國稅局、高雄國稅局、北區國稅局及所屬、中區國稅局及所屬、南區國稅局及所屬、關務署及所屬、國有財產署及所屬、財政資訊中心、國家圖書館、國立公共資訊圖書館、國立教育廣播電臺、國家教育研究院、法務部、司法官學院、法醫研究所、廉政署、矯正署及所屬、行政執行署及</p>

行政院農業委員會特有生物研究保育中心

立法院審議中央政府總預算案所提決議、附帶決議及注意辦理事項辦理情形報告表

中華民國 111 年度

項次	決議、附帶決議及注意事項內容	辦理情形
	<p>所屬、最高檢察署、臺灣高等檢察署、臺灣高等檢察署臺中檢察分署、臺灣高等檢察署臺南檢察分署、臺灣高等檢察署高雄檢察分署、臺灣高等檢察署花蓮檢察分署、臺灣高等檢察署智慧財產檢察分署、臺灣臺北地方檢察署、臺灣士林地方檢察署、臺灣新北地方檢察署、臺灣桃園地方檢察署、臺灣新竹地方檢察署、臺灣苗栗地方檢察署、臺灣臺中地方檢察署、臺灣南投地方檢察署、臺灣彰化地方檢察署、臺灣雲林地方檢察署、臺灣嘉義地方檢察署、臺灣臺南地方檢察署、臺灣橋頭地方檢察署、臺灣高雄地方檢察署、臺灣屏東地方檢察署、臺灣臺東地方檢察署、臺灣花蓮地方檢察署、臺灣宜蘭地方檢察署、臺灣基隆地方檢察署、臺灣澎湖地方檢察署、福建高等檢察署金門檢察分署、福建金門地方檢察署、福建連江地方檢察署、調查局、經濟部、標準檢驗局及所屬、中小企業處、加工出口區管理處及所屬、中央地質調查所、交通部、民用航空局、中央氣象局、觀光局及所屬、公路總局及所屬、鐵道局及所屬、原子能委員會、輻射偵測中心、放射性物料管理局、農業委員會、水土保持局、家畜衛生試驗所、臺南區農業改良場、花蓮區農業改良場、漁業署及所屬、動植物防疫檢疫局及所屬、農業金融局、農糧署及所屬、農田水利署、中央健康保險署、毒物及化學物質局、新竹科學園區管理局、中部科學園區管理局、金融監督管理委員會、銀行局、證券期貨局、保險局、檢查局、海洋委員會、海巡署及所屬、海洋保育署、國家海洋研究院改以其他項目刪減替代，科目自行調整。</p> <p>7. 媒體政策及業務宣導費：除農業委員會動植物防疫檢疫局及所屬、衛生福利部疾病管制署不刪外；總統府主管、國立故宮博物院、檔案管理局、原住民族文化發展中心、中央選舉委員會及所屬、促進轉型正義委員會、不當黨產處理委員會、考試院主管、勞動部主管、原子能</p>	

行政院農業委員會特有生物研究保育中心

立法院審議中央政府總預算案所提決議、附帶決議及注意辦理事項辦理情形報告表

中華民國 111 年度

決議、附帶決議及注意事項	內容	辦理情形
項次	內容	
	<p>委員會主管、環境保護署主管、科技部主管、海洋委員會主管、國軍退除役官兵輔導委員會主管統刪 5%；行政院、主計總處、國家發展委員會、原住民族委員會、大陸委員會、內政部主管、財政部主管、法務部主管、僑務委員會主管統刪 28%；司法院主管統刪 30%；客家委員會及所屬、外交部主管、國防部主管、教育部主管、經濟部主管、交通部主管、農業委員會主管(不含動植物防疫檢疫局及所屬)、衛生福利部主管(不含疾病管制署)、文化部主管統刪 35%。</p> <p>8.設備及投資：除現行法律明文規定支出及資產作價投資不刪外，其餘統刪 6%，其中大陸委員會、立法院、司法院、最高法院、最高行政法院、臺北高等行政法院、臺中高等行政法院、高雄高等行政法院、懲戒法院、法官學院、智慧財產及商業法院、臺灣高等法院、臺灣高等法院臺中分院、臺灣高等法院臺南分院、臺灣高等法院高雄分院、臺灣高等法院花蓮分院、臺灣士林地方法院、臺灣新北地方法院、臺灣桃園地方法院、臺灣新竹地方法院、臺灣苗栗地方法院、臺灣臺中地方法院、臺灣南投地方法院、臺灣彰化地方法院、臺灣雲林地方法院、臺灣嘉義地方法院、臺灣臺南地方法院、臺灣橋頭地方法院、臺灣高雄地方法院、臺灣屏東地方法院、臺灣臺東地方法院、臺灣花蓮地方法院、臺灣宜蘭地方法院、臺灣基隆地方法院、臺灣澎湖地方法院、臺灣高雄少年及家事法院、福建高等法院金門分院、福建金門地方法院、福建連江地方法院、監察院、審計部臺北市審計處、審計部新北市審計處、審計部桃園市審計處、審計部臺中市審計處、審計部臺南市審計處、審計部高雄市審計處、役政署、建築研究所、外交及國際事務學院、財政部、國庫署、賦稅署、臺北國稅局、南區國稅局及所屬、財政資訊中心、國家圖書館、國立公共資訊圖書館、國立教育廣播電臺、國家教育研究</p>	

## 行政院農業委員會特有生物研究保育中心

### 立法院審議中央政府總預算案所提決議、附帶決議及注意辦理事項辦理情形報告表

中華民國 111 年度

項次	決 議 、 附 帶 決 議 及 注 意 事 項 內 容	辦 理 情 形
	<p>院、法務部、司法官學院、法醫研究所、廉政署、最高檢察署、臺灣高等檢察署、臺灣高等檢察署臺中檢察分署、臺灣高等檢察署臺南檢察分署、臺灣高等檢察署高雄檢察分署、臺灣高等檢察署花蓮檢察分署、臺灣高等檢察署智慧財產檢察分署、臺灣臺北地方檢察署、臺灣士林地方檢察署、臺灣新北地方檢察署、臺灣桃園地方檢察署、臺灣新竹地方檢察署、臺灣苗栗地方檢察署、臺灣南投地方檢察署、臺灣雲林地方檢察署、臺灣嘉義地方檢察署、臺灣臺南地方檢察署、臺灣橋頭地方檢察署、臺灣高雄地方檢察署、臺灣屏東地方檢察署、臺灣臺東地方檢察署、臺灣花蓮地方檢察署、臺灣宜蘭地方檢察署、臺灣基隆地方檢察署、臺灣澎湖地方檢察署、福建高等檢察署金門檢察分署、福建金門地方檢察署、福建連江地方檢察署、調查局、經濟部、工業局、標準檢驗局及所屬、中小企業處、加工出口區管理處及所屬、交通部、勞動部、農業委員會、農糧署及所屬、海洋委員會、海洋保育署、國家海洋研究院改以其他項目刪減替代，科目自行調整。</p> <p>9.對國內團體之捐助及政府機關間之補助：除現行法律明文規定支出不刪外，其餘統刪 5%，其中客家委員會及所屬、大陸委員會、內政部、營建署及所屬、消防署及所屬、體育署、標準檢驗局及所屬、交通部、觀光局及所屬、公路總局及所屬、核能研究所、農業委員會、水土保持局、漁業署及所屬、動植物防疫檢疫局及所屬、環境保護署、新竹科學園區管理局、中部科學園區管理局、海洋委員會、海洋保育署改以其他項目刪減替代，科目自行調整。</p> <p>10.對地方政府之補助：除現行法律明文規定支出及一般性補助款不刪外，其餘統刪 4%，其中役政署、教育部、公路總局及所屬、鐵道局及所屬、動植物防疫檢疫局及所屬、海洋委員會、海洋保育署改以其他項目刪減替代，科目自行調整。</p>	

## 行政院農業委員會特有生物研究保育中心

### 立法院審議中央政府總預算案所提決議、附帶決議及注意辦理事項辦理情形報告表

中華民國 111 年度

決 議 、 附 帶 決 議 及 注 意 事 項	辦 理 情 形
項 次	內 容
(二)	<p>有鑑於網路社群媒體具有快速傳播特性，各行政機關陸續採取新媒體經營與運用，直接與社會大眾溝通政策及宣導。近年來政府時有挾龐大預算資源於網絡社群平台進行非廣告形式宣傳與澄清之情事，立法院遂於 110 年三讀通過修正預算法第 62 條之 1 條文，目的為將政府於四大媒體（平面媒體、廣播媒體、網路媒體及電視媒體）執行政策宣導時，也能同時納入預算法的規範。行政院主計總處於修法通過後，雖於預算書中增設宣導經費專屬預算科目，並新增媒體政策及業務宣導經費彙計表，然卻將宣導方式限定為於四大媒體所辦理，過去各機關辦理活動、說明會、園遊會或發放各式宣導品之方式，不再納入政策宣導規範。爰此，為利立法院能明確掌握各機關編列政策宣導之實際預算，要求行政院主計總處：1.各機關辦理活動、說明會、園遊會或發放各式宣導品等，應明確揭示辦理或贊助機關名稱，以避免產生置入性行銷之疑慮。2.各機關於四大媒體上處理政策及業務宣導之相關工作者（即小編人力），以委外或勞務承攬方式辦理之經費，應納入政策及業務宣導費彙計表表達，以利預算之呈現。</p>
(三)	<p>111 年度中央政府總預算案歲出編列 2 兆 2,621 億元，其中依法律義務必須編列之支出 1 兆 5,262 億元，占歲出總額之 67.47%，比重近七成，且 111 年度較 110 年度增加 129.76 億元，對歲出結構與其他新興計畫額度有重大關聯性，因分散於各機關預算內，並未於總預算案總說明及主要附表列表揭露，如直接於中央政府總預算案總說明附中列表揭露，將使歲出資訊更公開透明，且立法院審議 107 年度中央政府總預算案時曾作成通案決議(十三)：「... ..行政院所稱依法律義務之支出，.....，應明確界定歸屬該項支出之定義範疇，並於各年度中央政府總預算案中詳實彙核列表揭露其項目、金額與依據，以利審議。」行政院應於 112 年度中央政府總預算案附表中列明法律義務支出之項目、金額、</p>

行政院農業委員會特有生物研究保育中心

立法院審議中央政府總預算案所提決議、附帶決議及注意辦理事項辦理情形報告表

中華民國 111 年度

決議、附帶決議及注意事項		辦理情形
項次	內容	
	預算編列機關、依據等資料，俾利預算審議之參考。	
(四)	111 年度中央政府總預算案修正案預計自 111 年 1 月 1 日起調增軍公教人員待遇 4%，係依行政院 110 年 10 月 28 日發布「蘇揆：與全民共享經濟成果亦盼帶動民間企業調薪」新聞稿說明略以：「……在臺灣經濟創 11 年來新高且稅收增加的情況下，為了讓全民共享經濟成長的果實，因此政院今天通過自明（111）年 1 月 1 日起，全體軍公教人員調薪 4%，是 25 年來最高調幅，希望藉此進一步帶動民間企業調薪。」惟前一次（107 年度）軍公教人員調薪 3%，竟發生高階公務人員調薪高達 7%。茲為確保基層軍公教人員調薪 4%，111 年度軍公教人員調薪應一律採調薪 4%。	本項主辦單位為行政院人事行政總處。
(五)	依照立法院 110 年 12 月 24 日各黨團朝野協商的共識，各黨團同意 111 年度中央政府總預算案（公務預算部分），至遲於 111 年 1 月 28 日以前完成三讀程序，並不提出復議。而 111 年度中央政府總預算案中，其中包含調整軍公教人員薪資待遇（中央政府部分 163 億元）、受雇勞工育嬰留職停薪津貼加給補助（47.89 億元）、辦理產檢假薪資補助（3.62 億元）等新增計畫，因總預算案三讀日期與春節連續假期相當接近，請行政院人事行政總處、行政院主計總處、財政部國庫署及相關部會，預先各自主管法規及行政作業提前準備（例如：全國軍公教員工待遇支給要點、中央政府總預算統籌科目經費核定動支數額通知單及各機關付款憑單等），以利各項發放作業順利。	本項主辦單位為行政院人事行政總處、行政院主計總處、勞動部及財政部。
(六)	2020 東京奧運我國代表團於 110 年 7 月 19 日搭中華航空公司包機出國，選手被安排搭經濟艙，相關行政人員卻搭乘商務艙，引發國人譁然。依現行國外出差旅費報支要點規定，部長級人員、特使，得乘坐頭等座（艙）位。次長級人員、大使、駐外代表、公使、其他特任（派）人員、簡任第十二職等以上領有各該職等全額主管	本項主辦單位為行政院主計總處。

行政院農業委員會特有生物研究保育中心

立法院審議中央政府總預算案所提決議、附帶決議及注意辦理事項辦理情形報告表

中華民國 111 年度

決議、附帶決議及注意事項	內容	辦理情形
項次	內容	
	<p>加給人員，得乘坐商務或相當之座（艙）位。但次長級人員負有外交任務代表政府出訪或參加重要國際會議，得乘坐頭等座（艙）位。其餘人員乘坐經濟（標準）座（艙）位。鑑於國家財政困窘，行政院應鼓勵公務人員應以身作則，本節約原則之支用經費，爰應請行政院於 1 個月內就搭乘旅途遠近，及實際情形檢討現行國外出差旅費報支要點規定，以符社會之期待。</p>	
(七)	<p>有鑑於農藥生產及使用，所衍生環境汙染及農藥殘留諸多問題，嚴重威脅生態環境與人類健康，聯合國於 2017 年 1 月 24 日發表食物權問題特別報告（Report of the Special Rapporteur on the right to food），報告中強調免於農藥毒害，為人類應有之基本人權，並將之列入第 34 屆人權理事會議議程。指出農藥長期累積之毒素，使得罹患癌症、阿茲海默症、帕金森氏症、內分泌失調、發展失調、基因突變及不孕症等人數與日俱增，世界各國因應減少農藥危害趨勢，紛紛提出相關政策，如歐盟提出為達到農藥永續使用架構（2009/128/EC）指令，要求會員國設置量化目標、對象、方法、時間表、指標等，惟農藥造成環境毒性影響及食物飲水殘留等，與國人健康息息相關，影響甚鉅，爰此，行政院應督導行政院農業委員會、衛生福利部、行政院環境保護署等相關單位正視並整合有關農藥管理制度等跨部會相關系統管理與監測作為及權責分工業務等精進方案，並於 3 個月內向立法院相關委員會提出書面報告。</p>	<p>本項決議業以 111 年 5 月 25 日農防字第 1111488760 號函，向立法院提出書面報告在案。</p>
(八)	<p>根據內政部警政署統計，除 110 年度因為疫情影響外，自 106 年度起，全國毒品查獲件數、嫌疑犯人數看似減少，但毒品查獲重量卻大幅成長，且居高不下，顯見毒品交易情形日益嚴重。又加上近年來加密虛擬貨幣興起且種類繁多，各有不同的特性，以致於被不法人士拿來做為吸金、毒品交易的支付工具。例如：泰達幣（Tether）又稱 USDT，其特性為每一元泰達幣都有一美元擔保，亦即擁有多少泰達幣等同有同價位美</p>	<p>本項主辦單位為法務部。</p>

## 行政院農業委員會特有生物研究保育中心

### 立法院審議中央政府總預算案所提決議、附帶決議及注意辦理事項辦理情形報告表

中華民國 111 年度

決議、附帶決議及注意事項	辦理情形																												
<table border="1" style="width: 100%; border-collapse: collapse;"> <thead> <tr> <th style="width: 5%;">項次</th> <th style="width: 95%;">內容</th> </tr> </thead> <tbody> <tr> <td></td> <td> <p>元，犯罪者利用此一特性，再透過幣託中心交易虛擬貨幣，即可完成鉅額毒品買賣。由於在幣託中心透過人頭帳戶分多層轉出，即便調查人員也無法完整查出最終的主嫌，許多被利用來做毒品交易的年輕人，被捕落網後雖配合調查供出案情以求減刑，但往往到判決書下來時已被處以私刑失去生命。爰此，請行政院指示相關部會就毒品交易利用上述新興犯罪模式，拿出有效防制作為及加強相關法律規範，並由法務部於 6 個月內向立法院提出相關進度檢討書面報告。</p> <p style="text-align: right; font-size: small;">單位：件、人、公克</p> <table border="1" style="width: 100%; border-collapse: collapse; margin-top: 10px;"> <thead> <tr> <th style="width: 15%;"></th> <th style="width: 25%;">全國查獲件數</th> <th style="width: 25%;">全國嫌疑犯人數</th> <th style="width: 35%;">全國查獲重量(公克)</th> </tr> </thead> <tbody> <tr> <td>106 年度</td> <td style="text-align: center;">58,515</td> <td style="text-align: center;">62,644</td> <td style="text-align: center;">9,685,469</td> </tr> <tr> <td>107 年度</td> <td style="text-align: center;">55,480</td> <td style="text-align: center;">59,106</td> <td style="text-align: center;">20,596,643</td> </tr> <tr> <td>108 年度</td> <td style="text-align: center;">47,035</td> <td style="text-align: center;">49,131</td> <td style="text-align: center;">15,929,366</td> </tr> <tr> <td>109 年度</td> <td style="text-align: center;">45,489</td> <td style="text-align: center;">47,779</td> <td style="text-align: center;">13,305,709</td> </tr> <tr> <td>110 年度</td> <td style="text-align: center;">38,827</td> <td style="text-align: center;">41,292</td> <td style="text-align: center;">8,283,280</td> </tr> </tbody> </table> <p style="text-align: right; font-size: x-small; margin-top: 5px;">資料來源：內政部警政署</p> </td> </tr> </tbody> </table>	項次	內容		<p>元，犯罪者利用此一特性，再透過幣託中心交易虛擬貨幣，即可完成鉅額毒品買賣。由於在幣託中心透過人頭帳戶分多層轉出，即便調查人員也無法完整查出最終的主嫌，許多被利用來做毒品交易的年輕人，被捕落網後雖配合調查供出案情以求減刑，但往往到判決書下來時已被處以私刑失去生命。爰此，請行政院指示相關部會就毒品交易利用上述新興犯罪模式，拿出有效防制作為及加強相關法律規範，並由法務部於 6 個月內向立法院提出相關進度檢討書面報告。</p> <p style="text-align: right; font-size: small;">單位：件、人、公克</p> <table border="1" style="width: 100%; border-collapse: collapse; margin-top: 10px;"> <thead> <tr> <th style="width: 15%;"></th> <th style="width: 25%;">全國查獲件數</th> <th style="width: 25%;">全國嫌疑犯人數</th> <th style="width: 35%;">全國查獲重量(公克)</th> </tr> </thead> <tbody> <tr> <td>106 年度</td> <td style="text-align: center;">58,515</td> <td style="text-align: center;">62,644</td> <td style="text-align: center;">9,685,469</td> </tr> <tr> <td>107 年度</td> <td style="text-align: center;">55,480</td> <td style="text-align: center;">59,106</td> <td style="text-align: center;">20,596,643</td> </tr> <tr> <td>108 年度</td> <td style="text-align: center;">47,035</td> <td style="text-align: center;">49,131</td> <td style="text-align: center;">15,929,366</td> </tr> <tr> <td>109 年度</td> <td style="text-align: center;">45,489</td> <td style="text-align: center;">47,779</td> <td style="text-align: center;">13,305,709</td> </tr> <tr> <td>110 年度</td> <td style="text-align: center;">38,827</td> <td style="text-align: center;">41,292</td> <td style="text-align: center;">8,283,280</td> </tr> </tbody> </table> <p style="text-align: right; font-size: x-small; margin-top: 5px;">資料來源：內政部警政署</p>		全國查獲件數	全國嫌疑犯人數	全國查獲重量(公克)	106 年度	58,515	62,644	9,685,469	107 年度	55,480	59,106	20,596,643	108 年度	47,035	49,131	15,929,366	109 年度	45,489	47,779	13,305,709	110 年度	38,827	41,292	8,283,280	<p>辦理情形</p>
項次	內容																												
	<p>元，犯罪者利用此一特性，再透過幣託中心交易虛擬貨幣，即可完成鉅額毒品買賣。由於在幣託中心透過人頭帳戶分多層轉出，即便調查人員也無法完整查出最終的主嫌，許多被利用來做毒品交易的年輕人，被捕落網後雖配合調查供出案情以求減刑，但往往到判決書下來時已被處以私刑失去生命。爰此，請行政院指示相關部會就毒品交易利用上述新興犯罪模式，拿出有效防制作為及加強相關法律規範，並由法務部於 6 個月內向立法院提出相關進度檢討書面報告。</p> <p style="text-align: right; font-size: small;">單位：件、人、公克</p> <table border="1" style="width: 100%; border-collapse: collapse; margin-top: 10px;"> <thead> <tr> <th style="width: 15%;"></th> <th style="width: 25%;">全國查獲件數</th> <th style="width: 25%;">全國嫌疑犯人數</th> <th style="width: 35%;">全國查獲重量(公克)</th> </tr> </thead> <tbody> <tr> <td>106 年度</td> <td style="text-align: center;">58,515</td> <td style="text-align: center;">62,644</td> <td style="text-align: center;">9,685,469</td> </tr> <tr> <td>107 年度</td> <td style="text-align: center;">55,480</td> <td style="text-align: center;">59,106</td> <td style="text-align: center;">20,596,643</td> </tr> <tr> <td>108 年度</td> <td style="text-align: center;">47,035</td> <td style="text-align: center;">49,131</td> <td style="text-align: center;">15,929,366</td> </tr> <tr> <td>109 年度</td> <td style="text-align: center;">45,489</td> <td style="text-align: center;">47,779</td> <td style="text-align: center;">13,305,709</td> </tr> <tr> <td>110 年度</td> <td style="text-align: center;">38,827</td> <td style="text-align: center;">41,292</td> <td style="text-align: center;">8,283,280</td> </tr> </tbody> </table> <p style="text-align: right; font-size: x-small; margin-top: 5px;">資料來源：內政部警政署</p>		全國查獲件數	全國嫌疑犯人數	全國查獲重量(公克)	106 年度	58,515	62,644	9,685,469	107 年度	55,480	59,106	20,596,643	108 年度	47,035	49,131	15,929,366	109 年度	45,489	47,779	13,305,709	110 年度	38,827	41,292	8,283,280				
	全國查獲件數	全國嫌疑犯人數	全國查獲重量(公克)																										
106 年度	58,515	62,644	9,685,469																										
107 年度	55,480	59,106	20,596,643																										
108 年度	47,035	49,131	15,929,366																										
109 年度	45,489	47,779	13,305,709																										
110 年度	38,827	41,292	8,283,280																										
<p>(九)</p>	<p>全球加密貨幣總市值已達 2 至 3 兆美元，從 2009 年出現比特幣至今，各類加密貨幣種類眾多可達上千種，然我國至今對於加密貨幣的定義和管理過於保守，僅僅只是洗錢防制法中，將金融監督管理委員會指定為虛擬資產服務業的防洗錢事務的主管機關，而涉及其他業務相關部分（例如發展及交易糾紛），仍然模糊不清。且金融監督管理委員會對於國內設置多少比特幣 ATM？是否有法源可以管理？均無法即時掌握。顯見，我國對於加密貨幣的發展及運用，已經大幅落後國際腳步，但終究得面對新興金融帶來的挑戰。金融監督管理委員會對虛擬通貨洗錢防制面所作之因應作為，雖已於 110 年 6 月 30 日發布虛擬通貨平台及交易業務事業防制洗錢及打擊資恐辦法，並將透過現地及非現地查核，督促本事業落實執行相關措施，惟鑑於虛擬通貨市場之發展迅速，請金融監督管理委員會持續關注國際間對虛擬通貨及其衍生性商品採行之相關監理規範，適時採取相關因應措施，以保護投資人/消費者權益。</p>	<p>本項主辦單位為金融監督管理委員會。</p>																											

## 行政院農業委員會特有生物研究保育中心

### 立法院審議中央政府總預算案所提決議、附帶決議及注意辦理事項辦理情形報告表

中華民國 111 年度

決 議 、 附 帶 決 議 及 注 意 事 項	辦 理 情 形	
項 次	內 容	
(十)	<p>依照財政紀律法所授權訂定的稅式支出評估作業辦法規定，相關法律案送立法院審議前，行政院必須審查通過稅式支出評估，並且業務主管機關必須將稅式支出評估報告及公聽會會議紀錄送交立法院財政委員會及相關委員會，業務主管機關屢次未依照前開辦法將相關資料與法案併送交立法院（例如延長當沖降稅的證券交易稅條例），也未同時將評估報告登載於機關網站，無視法令規定，亦不理會立法院長期以來決議的要求。爰此，要求行政院各部會提出涉及租稅減免的法案送立法院審查時，除應確實依照稅式支出評估作業辦法規定外，同時應將相關稅式支出評估報告併同修正草案送立法院備查。</p>	遵照辦理。
(十一)	<p>為合理監督國營事業捐贈支出，爰要求行政院所屬相關部會主管之國營事業，比照公開發行公司、財團法人等管理機制，應於 1 個月內公布其過去 5 年（106 至 110 年）之所有捐贈明細，並自 111 年度起，每季公布捐贈明細，以昭公信，並提升治理效能。</p>	本項主辦單位為各國營事業。
(十二)	<p>中央政府轉投資公私合營事業家數眾多，中央各主管部會派任或推薦至各該事業之董事長、總經理薪資規範，係由各主管部會訂定之，惟各部會所訂該等人員薪資標準規範規定，其中當年度其所支領之非固定收入（如房屋津貼、績效獎金及其他各項獎金等）總額不得超過固定收入（即月支薪俸、主管加給合計）總額，超過部分一律解繳國庫或繳作投資事業之收益。有鑑於行政院業自 78 年度起取消公務人員房屋津貼，立法院審議 103 年度中央政府總預算案決議略以，自 104 年度起，各財團法人除應比照公務人員取消交通補助費外，亦不得再發放高層主管之房屋津貼。爰此，中央各主管部會應立即修正派任或推薦至各該事業之董事長、總經理薪資標準規範，並取消違法律津貼。</p>	台肥公司、臺北農產運銷股份有限公司及全國農業金庫董事長、總經理支領之固定收入即月支薪俸，非固定收入為年節獎金或年終獎金等，均無支領房屋津貼或其他津貼項目。
(十三)	<p>政府轉投資事業 107 年底至 109 年底，分別為 164 家、164 家及 175 家，期末實際總投資金額 1 兆 652 億 5,518 萬餘元、1 兆 2,871 億</p>	本項決議業以 111 年 6 月 2 日農糧字第 1111073485 號函、111 年 6 月 10 日農金字第 1115070154 號函及 111 年 6 月 15 日農糧字第

行政院農業委員會特有生物研究保育中心

立法院審議中央政府總預算案所提決議、附帶決議及注意辦理事項辦理情形報告表

中華民國 111 年度

決議、附帶決議及注意事項	內容	辦理情形
	<p>3,722 萬餘元及 1 兆 6,498 億 3,334 萬餘元，其中 21 家轉投資公司連續虧損達 3 年以上，依立法院預算中心 109 年度中央政府總決算審核報告整體評估報告指出，檢視投資目的達成度之揭露狀況，部分投資機關僅分析虧損原因，部分係說明現行處置狀況，部分則未備註分析，且中央政府特種基金參加民營事業投資管理要點第 11 條規定：「各基金參加民營事業投資所營事業目標無法達成，或連續 3 年虧損情況無法改善，應詳加評估檢討，報由主管機關核處。」鑑於政府轉投資家數及數額近年度皆趨增，轉投資事業連續虧損達 3 年以上者高達 21 家，為保障政府權益，行政院應督促各投資機關除於投資前宜妥為評估目的、效益、回收年限及發展目標等事項，並確實檢討投資政策及檢視投資目的之達成情形，以評估繼續持有或退場撤回資金，以達到政府監督效果，爰請行政院督導相關主管機關於 3 個月內向立法院相關委員會提出書面報告。</p>	<p>1111069484 號函，向立法院提出書面報告在案。</p>
(十四)	<p>預算法第 41 條第 3 項規定，政府捐助之財團法人，每年應由各該主管機關就以前年度投資或捐助之效益評估，併入決算辦理。109 年度總決算編製要點規定，各主管機關須於主管決算編製主管機關對各部門捐助財團法人之效益評估表。且政府資訊公開法第 7 條第 1 項第 6 款規定，政府機關除依法限制公開或不予提供者外，應主動公開預算及決算書。惟依立法院預算中心 109 年度中央政府總決算審核報告整體評估報告指出，108 及 109 年度中央政府各主管機關之單位決算及主管決算之公開情形，各主管機關均有公開單位決算；惟主管決算部分，僅行政院原子能委員會、衛生福利部、文化部、科技部及金融監督管理委員會等 5 個主管機關公開，多數主管機關則未依法公開，致民眾難以知悉主管機關對各部門捐助財團法人之效益評估情形，爰此，行政院應立即依政府資訊公開法規定各主管機關自 110 年度起主動公開主管決</p>	<p>遵照辦理，110 年度農委會主管決算已於農委會網站公告。</p>

## 行政院農業委員會特有生物研究保育中心

### 立法院審議中央政府總預算案所提決議、附帶決議及注意辦理事項辦理情形報告表

中華民國 111 年度

決 議 、 附 帶 決 議 及 注 意 事 項	辦 理 情 形
項 次	內 容
	算。
(十五)	有鑑於衛生福利部所實施之春節檢疫措施專案，實施迄今已發生數起防疫旅館群聚案件，極有可能造成台灣下一波民眾感染的破口，爰要求衛生福利部應會同交通部訂立防疫旅館之各項標準作業程序，並責成各縣市政府進行督導查核，將查核結果每月定期公布。
(八十六)	內政委員會 二、歲出部分 行政院主管 為改善空氣品質，維護國民健康與生活環境，行政院於 109 年 6 月核定交通部「公路公共運輸服務升級計畫（110-113 年）」，其中包含推廣電動大客車推動策略，辦理電動大客車購車與維運補助計畫、電動大客車示範計畫等，分三階段先導期（108-111 年）、推廣期（112-115 年）與普及期（116-119 年），終於 119 年達成巴士全面電動化目標。爰建請行政院規劃於 119 之前公務車達成 EV100，包括自有及租賃車隊電動化，計程車／租車／共乘服務合約電動化，並興建電動基礎建設、鼓勵員工及提供行政機關工程、財物、勞務之往來廠商使用。
(九十)	有鑑於我國每年度資本支出預算額度極為有限，容待政府妥加規劃善用以期發揮最大效益。面對未來如全球氣候變遷、5G 時代網路安全威脅及人口老化等重大挑戰，建請行政院督導國家發展委員會應就相關資本支出預算，提出以長遠規劃適足配賦之評估及據於執行之書面報告，以期周妥因應。
(九十一)	111 年度中央政府總預算案歲出編列 2 兆 2,621 億元，其中依法律義務必須編列之支出 1 兆 5,262 億元，占歲出總額之 67.47%，較 110 年度之 70.85%，減少 3.38 個百分點。111 年度可自由規劃運用預算額度為 7,358 億元，較 110 年度之 6,226 億元增加 1,132 億元（增幅 18.18%），可彈性規劃運用預算額度雖成長，惟 111 年度中央政府總預算案依法律義務必須編

行政院農業委員會特有生物研究保育中心

立法院審議中央政府總預算案所提決議、附帶決議及注意辦理事項辦理情形報告表

中華民國 111 年度

決議、附帶決議及注意事項		辦理情形
項次	內容	
	列之支出比重逾 6 成，歲出結構仍屬僵化。爰要求行政院持續改善，充裕財政收入，提高政府歲出預算編列之靈活度，並於 3 個月內向立法院提出書面報告。	
(九十二)	111 年度中央政府總預算案之依法律義務必須編列之支出占歲出額度成數近 7 成，惟分散於各機關預算內，並未於總預算案總說明及主要附表列表揭露，立法院審議 107 年度中央政府總預算案時作成通案決議要求應於中央政府總預算案中詳實彙核列表揭露。中央政府總預算編列法律義務之支出，雖行政院主計總處以目前均依預算法相關規定籌編，並編列於各機關預算書；惟法律義務支出金額逐年增加，111 年度較 110 年度增加 129.76 億元，且占歲出預算額度比重近 7 成。爰要求行政院依立法院決議，檢討評估於中央政府總預算案總說明中列表揭露法律義務支出之項目、金額、預算編列機關、依據等資料，以利於國會預算審議，並於 3 個月內向立法院提出書面報告。	本項主辦單位為行政院主計總處。
(九十三)	近年我國中央政府總預算歲出資本支出約有 2,700 餘億元至 3,000 餘億元之預算規模，惟於 25 個主管部會間之配置額度差異頗大，多年來持續有偏重於少數主管部會現象，值行政院重視並依未來中長期施政計畫目標酌予調整適配。「預算之編製及執行應以財務管理為基礎，並遵守總體經濟均衡之原則。」為預算法所明定，惟我國資本支出預算之配置有長期偏重於少數主管部會現象，鑒於該類預算資源極為有限，爰要求行政院考量整體經濟均衡發展，依未來中長期施政計畫目標予以調整，並於 3 個月內向立法院提出書面報告。	本項主辦單位為國家發展委員會。
(九十四)	「設備及投資」係我國中央政府總預算資本支出歲出預算配置最主要之一級用途別科目，其下設之「土地」、「房屋建築及設備」、「公共建設及設施」、「機械設備」、「運輸設備」、「資訊軟硬體設備」、「雜項設備」、「權利」及「投資」等 9 個二級用途別科目中，「公共建設及	本項主辦單位為國家發展委員會。

# 行政院農業委員會特有生物研究保育中心

## 立法院審議中央政府總預算案所提決議、附帶決議及注意辦理事項辦理情形報告表

中華民國 111 年度

決 議 、 附 帶 決 議 及 注 意 事 項	辦 理 情 形
項 次	內 容
	<p>設施」科目預算近年(106-111年度)編列數概介於 387 億餘元(110 年度)至 666 億餘元(106 年度)之間，規模僅次於「投資」科目，係中央政府辦理年度各項經建計畫之一重要經費來源，惟多年來皆以交通建設為主，恐須注意對其他公共建設需求可能產生之排擠效應。鑒於「公共建設及設施」科目預算所辦理事項涵蓋範圍甚廣，完善之基礎公共建設除可增益國人生活品質外，亦有利改善投資環境，促進國內外廠商駐足投資；惟近年我國不論 是中央政府總預算或前瞻基礎建設計畫特別預算，皆係以交通建設為主，不利國家整體建設之均衡發展。爰要求行政院注意對其他公共建設需求產生之排擠效應，並於 3 個月內向立法院提出書面報告。</p>
(九十五)	<p>近年中央政府推動各項重大政策、計畫，多以特別預算方式提出，輔以公務預算支應，如前瞻基礎建設特別預算、嚴重特殊傳染性肺炎防治及紓困振興特別預算等；而按預算法第 84 條規定，符合國家經濟重大變故情形，因應緊急需要得於未經立法院審議程序前先支付其中一部，然長此以往，將使政府預算多處於未審議卻已分配執行之情況，無異使立法機關淪為政府預算之背書人。爰要求行政院應於 3 個月內就尚未經立法院審議之特別預算，研議「得先行支付其一部」之比例，並將研議結果彙報立法院。</p>
(九十六)	<p>近十年來，中央政府推動各項重大政策多仰賴特別預算，包括前瞻基礎建設計畫、新式戰機採購預算、海空戰力提升計畫等，以及近二年因 COVID 19 疫情影響，訂定之嚴重特殊傳染性肺炎防治及紓困振興特別條例，各項政策、計畫之預算總額逾新臺幣 2 兆元；而前述各特別預算財源多數均以舉債方式提出，舉債金額亦逾 2 兆元，無疑已為國家埋下財政崩壞之隱憂；為確保國家財政體制健全，爰要求行政院研擬提高債務還本比率，就各特別預算案舉債情形制定還款規劃，並於 3 個月內向立法院提出書面報告。</p>
	財政委員會

行政院農業委員會特有生物研究保育中心

立法院審議中央政府總預算案所提決議、附帶決議及注意辦理事項辦理情形報告表

中華民國 111 年度

決議、附帶決議及注意事項		辦理情形
項次	內容	
(十六)	<p>二、歲出部分</p> <p>行政院主管</p> <p>政府預算編列及嗣後執行效率，事涉政府施政良窳，與政府財政效益是否良好？行政院主計總處是政府預算編列與預算執行之主管機關，爰要求行政院主計總處督導中央政府各機關會計人員依法行政，職務執行如有不忠或不法情事，請依法查處。</p>	遵照辦理。
(二)	<p>財政委員會</p> <p>二、歲出部分</p> <p>災害準備金</p> <p>根據行政院主計總處公告之第二預備金動支數額表，近 3 年度第二預備金動支，107、108 及 109 年度分別為 46 億元、61 億元及 73 億元，逐年增加，均為中央政府機關申請動支，顯見第二預備金編列有逐漸不敷使用的可能，因此未來對於第二預備金的動用須更加嚴謹。查預算法第 70 條，有明列：1.原列計畫費用因事實需要奉准修訂致原列經費不敷時。2.原列計畫費用因增加業務量致增加經費時。3.因應政事臨時需要必須增加計畫及經費時，可以申請第二預備金支用。為有效監督第二預備金使用情形，爰請行政院編具第二預備金動支數額表時，除針對各計畫說明計畫符合預算法第 70 條之事由外，另應彙整符合預算法第 70 條規定之各項事由計畫數、金額之統計，公告於網站，並送交立法院財政委員會。</p>	本項主辦單位為行政院災害防救辦公室。