


18—10



中華民國111年度
中央政府總預算

行政院農業委員會
特有生物研究保育中心單位預算

行政院農業委員會特有生物研究保育中心編

行政院農業委員會特有生物研究保育中心

目 次

中華民國 111 年度

	頁 次
壹、預算總說明	
一、現行法定職掌-----	1—2
二、施政目標與重點-----	3—8
三、以前年度計畫實施成果概述-----	9—41
貳、主要表	
一、歲入來源別預算表-----	43—44
二、歲出機關別預算表-----	45—46
參、附屬表	
一、歲入項目說明提要表-----	47—50
二、歲出計畫提要及分支計畫概況表-----	51—67
三、各項費用彙計表-----	68—71
四、歲出一級用途別科目分析表-----	72—73
五、資本支出分析表-----	74—75
六、人事費彙計表-----	77—77
七、預算員額明細表-----	78—79
八、公務車輛明細表-----	80—80
九、現有辦公房舍明細表-----	82—83
十、捐助經費分析表-----	84—85
十一、派員出國計畫預算總表-----	87—87
十二、派員出國計畫預算類別表—開會、談判-----	88—89
十三、歲出按職能及經濟性綜合分類表-----	90—95
十四、跨年期計畫概況表-----	96—96
十五、立法院審議中央政府總預算案所提決議、附帶決議及注意辦理事項辦理情形報告表-----	98—116

壹、預算總說明

行政院農業委員會特有生物研究保育中心

預算總說明

中華民國 111 年度

一、現行法定職掌：根據臺灣省政府功能業務與組織調整暫行條例第五條第二項規定。

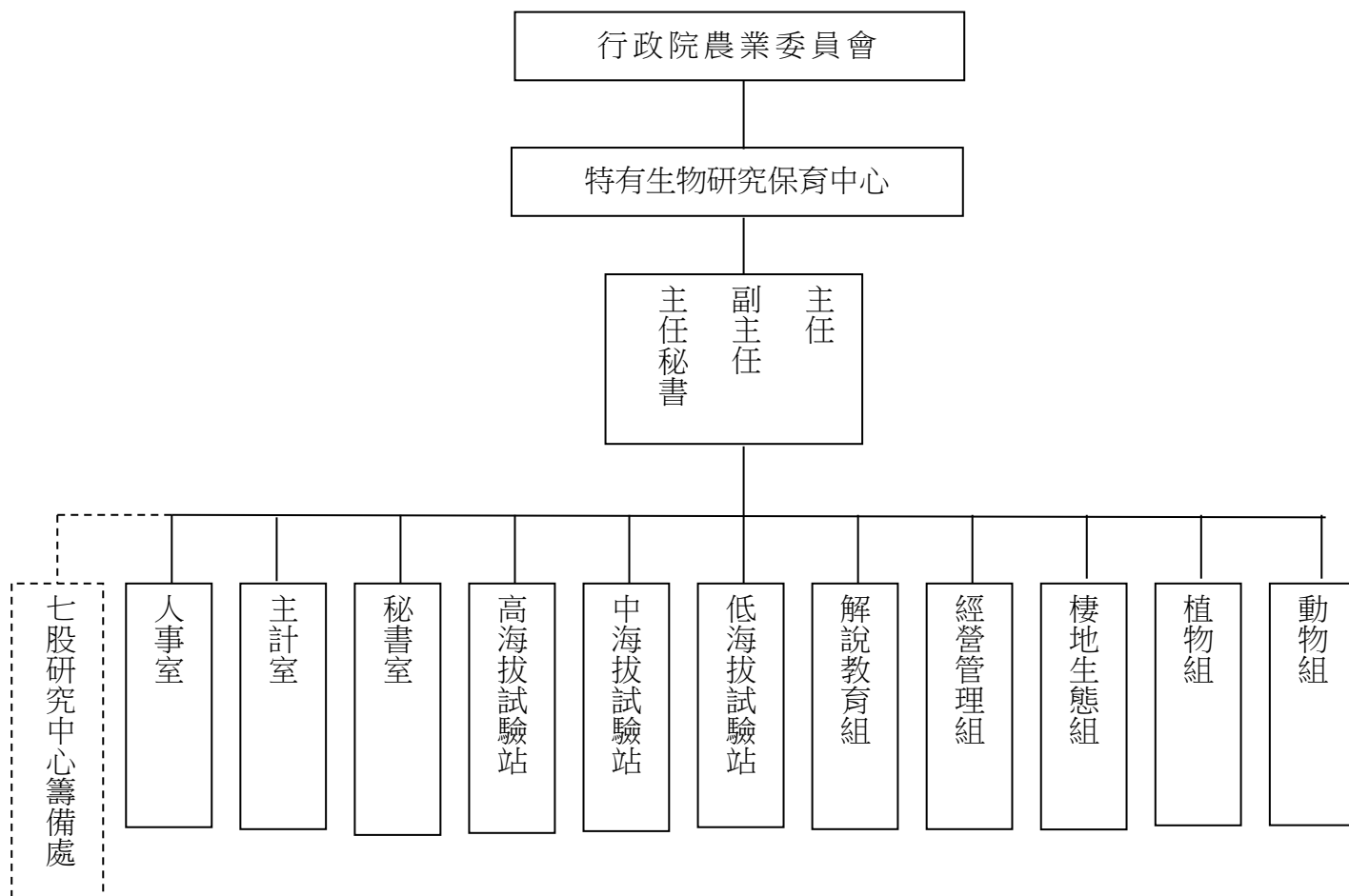
(一)機關主要職掌：

- 1.特有動物之分布、族群數量、形態、行為、繁殖、保存方法等之調查研究事項。
- 2.特有植物之分布、族群數量、形態、繁殖、保存方法等之調查研究事項。
- 3.特有生態體系、棲息地有關地質、水文等生態調查研究事項。
- 4.研究用特有動植物之飼養、培育、種原保存、典藏、繁殖、復育；試驗場站管理及配合其他組之研究事項。
- 5.研究保護成果之發表與宣導、保育資訊之建檔管理、生態教育教材之製作、推廣、服務、展示、觀摩等事項。

(二)內部分層業務：

- 1.動物組：特有動物之分布、族群數量、形態、行為、繁殖、保存方法等之調查研究事項。
- 2.植物組：特有植物之分布、族群數量、形態、繁殖、保存方法等之調查研究事項。
- 3.棲地生態組：特有生態體系、棲息地有關地質、水文等生態調查研究事項。
- 4.經營管理組：研究用特有動植物之飼養、培育、種原保存、典藏、繁殖、復育；試驗站管理及配合其他組之研究事項。
- 5.解說教育組：研究保護成果之發表與宣導、保育資訊之建檔管理、生態教育教材之製作、推廣、服務、展示、觀摩等事項。
- 6.秘書室：研考、議事、公共關係、文書、檔案、印信、出納、事務管理、財產管理及其他不屬各組、室之事項。
- 7.主計室：辦理歲計、會計及統計事項。
- 8.人事室：辦理人事管理事項。

(三)組織系統圖及預算員額說明表



- 1.本中心預算員額 132 人，包括：職員 72 人、技工 51 人、工友 3 人、駕駛 1 人、聘用 3 人、約僱 2 人。
- 2.七股研究中心籌備處係 97 年 9 月 11 日奉行政院農業委員會核備在案，並於 98 年 4 月 18 日正式成立。

二、施政目標與重點

本中心依據行政院農業委員會 111 年度施政方針，配合核定預算額度，透過增進農民福利體系、健全基礎環境及提升產業競爭力等三大施政主軸，力求農業、農民、農村之永續發展。除推廣友善環境耕作，並加強農業資源合理、永續及循環利用，以維護生態環境，面對氣候變遷、森林與生物多樣性的自然與資源保育與環境永續等議題，積極推動調適政策，維護生態環境，兼顧人文建設、物種保護及自然保育的重責。針對當前經社情勢變化及本中心未來發展需要，編定 111 年度施政計畫。

(一)年度施政目標：

1.野生動物多樣性調查、應用及野生動物急救醫療之研究：

針對臺灣地區之野生動物資源進行系統化之多樣性調查、分類及鑑定；加強野生動物資源之調查與分類；進行野生動物生物學及遺傳資源之研究，調查資料建置於野生動物資料庫。分析整合研究調查資料，並以指標物種進行長期監測。持續進行野生動物救援、醫療、飼育及野放研究，著重於野生動物醫學、流行病、珍稀野生動物活體保存及復育，並加強無法野放動物應用及教育推廣。

2.野生植物多樣性調查、資料庫建置與應用之研究：

對於分布臺灣本島及離島地區之野生植物進行調查、分析及鑑定；針對野生植物個體、遺傳生物學及生態學之研究及受威脅植物蒐集之資料提出保育、復育評估建議；針對臺灣植物紅皮書中受威脅物種進行調查、保育評估及保育行動計畫研擬；將調查資料數位化典藏，透過研究、分析及調查資料整合，建置全國野生植物資料庫。

3.生態系及特殊棲地狀態監測及經營管理之研究：

逐步建立國家整體生物多樣性指標架構及運用方法。進行臺灣生態系分類及狀態之定期評估或監測，分析生態系類型及其面臨主要威脅；針對生態系之主要威脅，進行回應策略的研擬及評估。進行海岸及濕地生態系棲地物種多樣性調查，生態資料庫建置及棲地環境變遷之研究，對於被破壞或劣化的棲地，積極謀求改善、復育與經營管理上之良好策略。

4.野生物資源永續利用研究及推廣：

研究特有野生物之飼養、培育、種原保存、典藏、繁殖、復育；對於生物資源之使用方法、永續使用、功能評估及成分合成進行研究，促進本土野生物資源永續利用及經營管理之效能，落實生物多樣性永續發展目標。整合多項資料庫建置臺灣生物多樣性網絡，以科學化資料維護方式，透過網際網路模式，將相關資料提供政府機關與社會大眾，以利推動生物多樣性保育。

5.生物多樣性教育推廣及推動社區生態保育之研究：

持續辦理生物多樣性保育推廣教育及人員培訓，運用自然資源結合解說教育，進行相關教材及推廣刊物之編印出版與展示導覽，並辦理到校解說服務，以落實全民參與生物多樣性推廣工作。此外亦加強社區生態保育示範推動，建立生物多樣性之調查及教育機制，建構社區居民可自行操作及持續推動之生物多樣性保育及永續利用之能力，促進社區生態旅遊發展。

6.臺灣地區低、中、高海拔及濕地生態系調查、長期監測研究：

配合整體保育研究工作之需要，依生態長期監測及調查研究需求，於低海拔烏石坑、中海拔藤枝、高海拔合歡山及七股濕地，設立試驗站及研究樣區，進行生態系調查研究及長期監測，定期調查生物資源、記錄氣象、水文及物候等資料，以建立生態系之基本資料及動態變化，提供經營管理及自然資源保育之參考。

(二)年度重要施政計畫

工作計畫名稱	重要計畫項目		實施內容
一、特有生物研究	一	特有動物保育研究	一、臺灣動物路死觀察網資料蒐集與應用。 二、臺灣瀕危兩棲類—諸羅樹蛙之保育遺傳研究。 三、臺灣蛛蜂科物種多樣性及分布現況調查研究。 四、臺灣產鰲甲蝸牛超科之蝸牛分類、分布與親緣關係研究。 五、臺灣產蜘蛛目物種基因條碼之建立。 六、鼯鼠胃內含物調查。 七、野生動物標本典藏、管理與應用。 八、野生動物救援及醫療之研究。 九、探討友善農耕地景之野生物群聚及生態廊道效應。
	二	特有植物保育研究	一、不同農法對水田微藻群聚影響之研究。 二、臺灣受脅當歸屬植物保育遺傳學之研究。 三、臺灣產藻類系統演化架構修訂與物種名錄編輯。 四、野生植物標本典藏之管理與應用。 五、臺灣產豆科蘇木亞科植物分類之研究。 六、運用植物製劑進行褐根病田間防治研究。 七、澤芹與臺灣蛇床子之生物學特性探討。
	三	特殊生態系保育研究	一、臺灣束腰蟹族群分布調查計畫。 二、紅外線熱像儀於水鳥夜間調查之應用。 三、運用聲景及公民科學資料建構物種豐度分布研究。 四、彰雲海岸濕地重金屬監測及蟹類生物群聚研究。 五、農地野生物及環境資源調查盤點及指標建立。 六、農業生態系長期生態監測—野生動物。
	四	野生物資源管理研究	一、都市綠屋頂植栽配置研究。 二、臺灣受威脅植物之氣候棲位敏感

			<p>度評估。</p> <p>三、生態教育園區監測與經營管理之研究。</p> <p>四、臺灣野生物資料庫之經營管理。</p> <p>五、豆科植物種源蒐集及永續利用。</p>
	五	生態教育推廣研究	<p>一、運用地衣及苔蘚促進都會區綠化與療癒之推廣研究。</p> <p>二、鱗翅目幼生期與寄主植物調查及分布預測之研究。</p> <p>三、臺灣紫芋蘭需光性與水分條件之研究。</p> <p>四、社區農業地景生態與生產功能的空間治理策略及在地實踐推廣。</p> <p>五、生物多樣性出版品與教育推廣應用之研究。</p> <p>六、生物多樣性推廣教育之發展與應用研究—保育教育館為例。</p> <p>七、生物多樣性環境教育培力計畫。</p>
	六	試驗站經營研究	<p>一、苗栗淺山地區受脅植物保育計畫之研究。</p> <p>二、烏石坑低海拔生態系長期監測之研究。</p> <p>三、圈養臺灣黑熊之動物福利改善及維護。</p> <p>四、臺灣產虎尾草屬植物系統分類學研究。</p> <p>五、藤枝中海拔生態系長期監測之研究。</p> <p>六、臺灣特有亞種雀形目鳥類分類地位之重新檢視—以白眉林鴿與松鴉為例。</p> <p>七、臺灣高山地區雙翅目大蚊資源及分布調查。</p> <p>八、合歡山高海拔生態系長期監測之研究。</p> <p>九、國家受脅植物分布資料擴增及熱點分析。</p> <p>十、七股濕地生態系長期監測之研究。</p> <p>十一、太陽光電對黑面琵鷺及相關功能群水鳥棲地利用之影響。</p>
二、一般行政	一	基本行政工作維持,野生動物急救站、保育教育館、七股研究中心籌備處與海拔試驗站經營管理	<p>一、持續維持全年無休,收治民眾送交傷病動物醫療服務。</p> <p>二、強化瀕臨絕種珍貴稀有保育類野生動物緊急救援醫療。</p> <p>三、強化特生中心野生動物醫療救護</p>

		<p>工作的機動能力與團隊人力。</p> <p>四、協助國內地方政府傷病野生動物後送處理與緊急醫療支援服務。</p> <p>五、提供傷病野生動物健康採樣平台，協助重要傳染病、毒物篩檢與監控。</p> <p>六、協助保育類野生動物司法取締後醫療照護、野放、與收容工作。</p> <p>七、強化野生動物保育（林務局）與疾病防疫（防檢局）合作，發揮政府施政效能。</p> <p>八、強化特生中心環境教育功能，結合醫療救護與愛護淺山生態環境議題。</p> <p>九、辦理國內傷病野生動物人才培訓。</p> <p>十、積極與宗教團體合作推動傷癒動物放生，協助導正不當放生行為及活動。</p> <p>十一、保育教育館提供民眾遊客生態旅遊及生態教育等，知性與感性兼具之多功能參觀導覽場所。</p> <p>十二、辦理生態相關展覽，主、協辦館外展覽。</p> <p>十三、以臺灣生態系及特有動植物為展示主題，透過實景模型、標本展示、生態影片放映，推廣生態保育觀念。</p> <p>十四、展示品、展示相關設施及展場環境之管理維護與更新。</p> <p>十五、生態教育園區監測與經營管理之研究。</p> <p>十六、持續加強珍貴稀有野生動植物培育、繁殖與收容及傷病野生動物痊癒後照養。</p> <p>十七、規劃動物收容籠舍、溫室、蕨類園、異地保存區及珍貴稀有植物標本園等動植物設施之經營管理與維護，並藉此進行保育推廣活動。</p> <p>十八、加強試驗站聯外道路、步道、轄內林道及試驗地之經營管理與維護。</p> <p>十九、與學術機關合作，辦理指標物種現有棲息處族群變動之調查，並提供研究設施及暫時性照護管</p>
--	--	---

			<p>理工作。</p> <p>二十、七股研究中心經營管理及濕地環境教育推廣。</p> <p>二十一、執行各項行政業務，協助試驗研究工作之進行。</p>
三、農業試驗發展	一	擴大國家航空影像服務暨農業生態時空資訊多元應用計畫	<p>一、跨來源生物多樣性資料轉化為時空變遷生物分布圖資的建置與更新機制。</p> <p>二、根據資料量多寡與完整性訂定陸域脊椎動物生物類群之圖層建置優先性。</p> <p>三、建置第一階段陸域脊椎動物類群之時空變遷生物分布圖資。</p>
	二	國土生態保育綠色網絡建置計畫	<p>一、盤點臺灣既有森林、溪流、農田、里山及陸域濕地生態系既有監測體系 1 式、推動指標鳥種大尺度監測棲地組鳥類監測 3 項、新增關注區域與關注物種分布資料 3 萬筆、100 種關注物種時空分布地圖圖資、維運臺灣動物路死觀察動物資料庫、鳥類監測系統空間涵蓋率累計提升 5% 及新增資料 30 萬筆以上。</p> <p>二、檢討 5 種瀕危動物保育計畫、2 種瀕危動物族群調查與監測、復育 60 種臺灣中、低海拔受脅植物、建立 6 種瀕危植物繁殖技術。</p> <p>三、辦理友善農業生態調查交流工作坊及里山精神宣傳活動各 1 場。</p>

三、以前年度計畫實施成果概述

(一)前(109)年度計畫實施成果概述

工作計畫	實施概況	實施成果
<p>一、特有生物研究</p>	<p>一、特有動物保育研究</p> <p>(一) 南投淺山地區食肉目動物族群監測及個體活動範圍研究</p> <p>(二) 靜水域蜻蛉目昆蟲棲地利用研究</p> <p>(三) 虎紋非洲大蝸牛分類、分布與生物學研究</p> <p>(四) 臺灣產蜘蛛目物種基因條碼之建立</p> <p>(五) 六胸遠盲蚓與雙目遠盲蚓分類地位探討</p> <p>(六) 野生動物標本典藏、管理與應用</p> <p>(七) 傷病野生動物醫療及教育宣導計畫</p> <p>(八) 野生動物救援及醫療之研究</p> <p>(九) 蜘蛛目親緣地理與物種界定－以狼蛛科與貓蛛科為例</p>	<p>一、完成架設 30 個樣點，自 2020/1/1 開始至 2020/11/30 的監測資料，總工作時為 161,576.63 小時，共記錄 19 種哺乳動物（含人、外來種狗和貓，及可能為人為飼養釋出的水鹿）及 35 種鳥類（含外來種雞、白腰鵲鴿和黑喉噪眉）。其中食肉目動物包括石虎、鼬獾、白鼻心、食蟹獾、貓和犬。然犬和貓普遍在該熱區中，是值得關注和後續提出對策的問題。此次所選的 30 樣點在計畫執行期間僅 1 樣點未拍到石虎，應符合長期監測釐清石虎動態的規劃。另配合社區巡守的相機樣點無失竊問題，應為未來進行長期監測樣點之最佳選擇。已依進度達成原定目標。</p> <p>二、完成南投地區 6 處靜水域樣區三年蜻蛉目昆蟲每月調查，共記錄 6 科 25 種 11,338 隻次。結果顯示水稻田、筊白筍田與空心菜田等人工靜水域仍可作為蜻蛉目昆蟲棲地。不同農法施作上，有機農法再配合友善棲地營造，如穩定有水且近自然的水道或塘埤，對蜻蛉目昆蟲保育具有相當正面效果。已依進度達成原定目標。</p> <p>三、虎紋非洲大蝸牛已完成苗栗、彰化、雲林、嘉義、臺南、高雄與屏東共 72 個採集點的蝸牛補充調查及標本建立。在溫度耐受性實驗中，於 10℃ 環境中虎紋非洲大蝸牛逐漸呈休眠狀態，若低溫持續一星期，80% 虎紋非洲大蝸牛會死亡，因此虎紋非洲大蝸牛有較非洲大蝸牛有更低的溫度耐受性；在生活史部分，虎紋非洲大蝸牛為雌雄同體，可產 30-80 顆，卵徑約 2 mm，卵在 2 至 14 天的時間內孵化，孵化後一年可達 40-60 g，蝸牛大約在 10 到 15 個月時成熟，其產卵數與成長數據與非洲大蝸牛大致相近；在食性部分，虎紋非洲大蝸牛與非洲大蝸牛一樣並無專一性。已依進度達成原定目標。</p> <p>四、完成 536 筆 COI 基因條碼序列，包括 18</p>

		<p>科至少 96 個種，每種樣本數達 1-25 筆。其中 386 筆序列納入後續遺傳距離、ABGD 等分析，結果顯示除了少數待鑑定物種外，利用基因條碼對於臺灣產蜘蛛物種之判定有不錯的效力。已依進度達成原定目標。</p> <p>五、於臺灣北、中、南部計 58 個樣點共採集 234 隻蚯蚓標本，已完成所有標本之形態量測、DNA 萃取、COI 與 ITS 序列定序以及親緣關係分析。COI 分析結果顯示六胸遠盲蚓與雙目遠盲蚓可依不同地理區塊分成六大群，不同地理分群間雖然存在著遺傳分化的現象，但由於 COI 呈現的地理分群在 ITS 上無法重現，且這六群在形態上並無可供辨識的特徵，故應視為種內差異大的同一物種。已依進度達成原定目標。</p> <p>六、蒐集並製作 918 件動物標本，包含哺乳動物標本 371 件、鳥類標本 102 件、爬蟲類標本 154 件、兩棲類標本 134 件、蚯蚓標本 114 件、昆蟲標本 43 件；協助其他單位進行臺灣野生物的遺傳鑑定 194 件。已依進度達成原定目標。</p> <p>七、(一)進行穿山甲救傷原因分析，自 2017 年後，穿山甲救傷數量有大幅升高的趨勢，2018-2020 三年合計達 143 隻，占急救站哺乳類動物年救傷總量近四分之一。(二)處理黑面琵鷺肉毒桿菌毒素中毒事件，搶救醫療 14 隻，治療後並成功野放其中 8 隻，同時探討黑面琵鷺肉毒桿菌毒素中毒事件發生主因，並提出相應緊急救傷處置方案和醫療策略。(三)完成野生動物醫療檢疫棟哺乳室及廁所野生動物救傷互動元件 8 大主題，以及門板意象設計。(四)辦理 59 場各類型教育宣導活動，合計 3,296 人次參與。(五)執行「野生動物 S.O.S.」、「無家可『龜』」、「空中霸主」、與「哈囉！史內克」等 4 套教案。(六)進行問卷施測，檢測課程活動前後參與者在保育知識、態度、與保育行動項目上的轉化與差異。(七)發佈野生動物救援醫療及保育資訊 200 篇文章，上傳 12 則影片。(八)持續進行 14 員野生動物教育大使評估與系統化訓練。(九)完成動物大使戶外展示籠舍區雙重門規劃與施作。已</p>
--	--	--

		<p>依進度達成原定目標。</p> <p>八、(一)共處理傷病野生動物 730 隻，其中鳥類佔 480 隻(68.75%)最多、其次為哺乳動物 205 隻(28.08%)、以及兩棲爬蟲動物 45 隻(6.16%)，最主要救傷原因為創傷 327 隻 (44.79%)與幼年動物 206 隻 (28.22%);醫療處理瀕臨絕種保育類野生動物：如石虎、黑面琵鷺、食蛇龜等動物達 77 隻，成功野放動物有 245 隻。(二)送驗傷病死亡動物原因調查解剖病例 114 件(哺乳類 53 件、鳥類 54 件及爬蟲類 7 件)、微生物檢驗 36 件及疾病分子生化檢驗 299 件；食肉目動物及穿山甲犬瘟熱(Canine Distemper)暨犬小病毒(Canine Parvovirus)檢驗 119 件，其中 32 件石虎送驗犬小病毒樣本中驗出 9 件陽性病例，40 件穿山甲送驗犬小病毒樣本中驗出 2 件陽性病例，其餘食肉目樣本檢測均為陰性；家禽流行性感冒（禽流感；Avian Influenza）檢測 12 件均為陰性；黑面琵鷺肉毒桿菌檢測 10 件，1 件驗出肉毒桿菌毒素；協助送驗翼手目蝙蝠、鱗甲目穿山甲及食肉目動物新型冠狀病毒（Coronavirus-19）檢驗樣本 135 件；協助送驗 87 件食肉目動物及翼手目動物狂犬病監測，其中 16 隻鼬獾樣本送驗有 8 隻檢驗出狂犬病為陽性，其餘均為陰性；協助查緝食蛇龜、柴棺龜及金龜檢測黴漿菌(Mycoplasma)29 件、疱疹病毒 (Herpesvirus)29 件及虹彩病毒 (Ranavirus)29 件，檢驗結果均為陰性。已依進度達成原定目標。</p> <p>九、完成臺灣產圓頭貓蛛屬蜘蛛共 44 件，其中已取得 30 隻個體之 COI 序列資料及完成形態檢視；由 NJ 親緣關係樹顯示共分為 3 群，而 3 群間亦有可區分之形態差異；完成溝渠豹蛛及斜紋貓蛛各 86 個及 44 個樣本之蒐集，結果顯示溝渠豹蛛目前未發現不同海拔間族群有明顯的分化，而斜紋貓蛛方面則發現都市區域族群有較多獨立的基因型。已依進度達成原定目標。</p>
	<p>二、特有植物保育研究 (一) 臺灣產野生維管束植物物種特徵資料之建立</p>	<p>一、完成 200 種臺灣產維管束植物花部、果實(種子)、葉及生態照片之記錄，計有超過 1,400 筆與 3GB 記憶容量之影像資料，並將其歸類儲存，待中心新的「臺</p>

	<p>(二) 苗栗淺山地區受脅植物保育計畫之研究</p> <p>(三) 臺灣中部水稻田土壤微藻物種調查及環境因子分析</p> <p>(四) 臺灣東部沿海及離島底棲矽藻調查</p> <p>(五) 蕨類植物演化與菌根菌共生關係研究</p> <p>(六) 植物萃液防治樹木褐根病研究</p> <p>(七) 野生植物標本典藏之管理與應用</p> <p>(八) 屋頂綠化植栽配置系統之研究</p> <p>(九) 蘭花環境適應性監測技術之研發與應用</p>	<p>灣野生植物資料庫」分類群資料輸入平台建置完成後，即可進行上傳至臺灣生物多樣性網絡資料庫中。已依進度達成原定目標。</p> <p>二、(一)苗栗淺山地區受脅植物保育計畫之研究：於苗栗淺山包括山坡地、農業用地、墳墓區、垃圾場及廢棄軍事用地等不同類型區域進行調查工作，累計於 14 個區域共調查到 56 種 243 筆受脅植物。(二)苗栗淺山地區受脅物種種原收集及生態生理之研究：已完成 10 種植物種子的蒐集及保存工作，在這 10 種植物中，其中屬於極危(Critically Endangered, CR)類別的有 1 種，瀕危(Endangered, EN)類別的有 6 種，易危(Vulnerable, VU)的有 3 種。(三)苗栗淺山地區臺灣受脅植物移地保育繁殖策略之研究：蒐集極危(CR)1 種、瀕危(EN)3 種、易危(VU)1 種共 5 種受脅植物進行種子播種初步試驗，目前已建立此 5 種受脅植物之有性實生苗初步繁殖工作。已依進度達成原定目標。</p> <p>三、已於苗栗縣苑裡鎮、南投縣瑞田地區，針對慣行農法水稻田及友善農法水稻田分別設定各 1 個採樣點，共計採 4 個樣點。採樣時間分為秧苗期及分蘗期，主要採取田間水及稻田表土層，將各樣點所採之樣本進行光學顯微鏡及電子顯微鏡觀察記錄，目前已發現到藍綠藻 2 屬 3 種、綠藻 5 屬 9 種、矽藻 25 屬 33 種。慣行農法水稻田及友善農法水稻田內的藻種，目前在種類數量與多樣性初步分析結果都有明顯的差異，友善農法水稻田藻種多樣性多於慣行農法。未來除了增加採樣點，也將針對各水稻田水質狀態進行分析比較。已依進度達成原定目標。</p> <p>四、本中心於 107-108 年在臺東、花蓮所採集的樣本中已鑑定出 110 種矽藻，109 年度於綠島及蘭嶼各在 5 個樣點進行調查與採集。目前鑑定出綠島 31 屬 62 種矽藻，蘭嶼 33 屬 71 種矽藻。顯示出離島的矽藻具有高度的藻種多樣性。已依進度達成原定目標。</p> <p>五、採樣 25 科 83 種蕨類植物進行染根，結果共計有 43 種蕨類植物根內有叢枝菌根菌構造，若將其區分為較原始與較進</p>
--	--	---

		<p>化的類群，17 種較原始的石松類與厚囊蕨類中共有 14 種(82%)發現叢枝菌根結構，其中石松類除了附生性的垂枝石松 (<i>Lycopodium phlegmaria</i>)外，其餘 8 種石松及卷柏均發現根內有叢枝菌根菌構造。厚囊蕨類中僅觀音座蓮(<i>Angiopteris lygodiiifolia</i>)未發現根內菌根構造，其餘 5 種蕨類根內均有 60%以上的菌根感染率。而較進化的薄囊蕨類 66 種中共有 29 種(44%)發現叢枝菌根結構。探究植物與真菌的共生關係，有助於釐清共生真菌於不同植物之依賴程度，並瞭解植物在演化過程為適應不同生育條件所特化出不同的生存策略，有助於物種保育策略之擬定。109 年度發表學術期刊 1 篇。已依進度達成原定目標。</p> <p>六、完成 100 種以上植物萃取活性成分之抗褐根病檢測篩選，研發樹木褐根病快速發病與防治檢測方法 1 式，開發「植物萃液及其組合物作為防治樹木褐根病之應用與篩選方法」並擬申請發明專利。已依進度達成原定目標。</p> <p>七、蒐集並製作 1,909 號植物標本，其中包含苔蘚植物標本 152 號與維管束植物標本 1,757 號，本中心累計收藏苔蘚植物標本共 43,324 號；維管束植物標本 44,881 號，涵蓋 278 科 1,520 屬 4,553 種。已依進度達成原定目標。</p> <p>八、在高雄新光國小設置試驗區進行密花芋麻、山芹菜、水麻、越橘葉蔓榕、白鳳菜、海牽牛、火炭母草、箭葉鳳尾蕨、蔓荊、蟛蜞菊及單花蟛蜞菊等 11 種臺灣原生植物屋頂生長狀況試驗，至 11 月止結果發現密花芋麻、白鳳菜、蔓荊、蟛蜞菊及單花蟛蜞菊等 5 種生長狀況良好；在臺中勤益科技大學設置試驗區進行水麻、越橘葉蔓榕、白鳳菜、海牽牛、火炭母草、箭葉鳳尾蕨、蟛蜞菊及單花蟛蜞菊等 8 種臺灣原生植物屋頂生長狀況試驗，至 11 月止越橘葉蔓榕白鳳菜、火炭母草、蟛蜞菊及單花蟛蜞菊等 5 種生長狀況良好。已依進度達成原定目標。</p> <p>九、完成 9 個波段之光源設置，波長從 380nm~940nm，可分別或集體控制光源之脈衝或強度，並可將光源匯集於一點，透過窄波濾片之設置，可偵測到光</p>
--	--	---

		<p>系統一之頻譜，另結果顯示，抽梗前葉綠素濃度下降，可以以 NDVI 指數偵測到，達到非破壞性監測目的，同時亦開發出葉綠素螢光與反射光譜同步測定葉片夾，現階段已藉由自行設計固定台座將葉綠素螢光測定儀(PAM chlorophyll fluorometer)及光譜儀 (spectrometer)結合於一個葉片夾上，並透過軟體同步操作儀器測定螢光及光譜。測定所得之 PRI 指數不僅重現與前人研究相似的結果，亦測得其他光譜波長之反射率及指數與某些生理性狀參數之相關性，大幅提升研究之質與量。已依進度達成原定目標。</p>
	<p>三、特殊生態系保育研究 (一) 臺中海岸濕地重金屬監測及蟹類生物群聚研究 (二) 評估人為濕地提供岸鳥的食物資源-以蔥頭田、鹽田、魚塭為例 (三) 建立重要農業區溼地與生態資料庫 (四) 資料科學與社群協作工作坊研習 (五) 野生動物聲音自動辨識系統暨聲音資料庫開發</p>	<p>一、(一)針對臺中海岸濕地 20 固定採樣站，各設置 2 挖掘螃蟹樣區共 40 個挖掘樣區，進行螃蟹種類記錄，計 36 種螃蟹進入統計，各採樣站設置 5 觀察樣區，統計 20 個採樣站 100 個螃蟹群聚樣區，多變量分析底棲性蟹類群聚的群集型。(二)環境因子統計 20 個採樣站之 pH 值、鹽度、電導度、水中溶氧量及潮位變化等水質現場測量資料，微棲地 40 個土壤樣本粒徑分析，40 個土壤樣本 32 種重金屬檢測，每樣本 3 次重複，計 120 筆資料進入統計，另分析生物體內 32 種重金屬，23 個生物樣本，每樣本 3 次重複，計 69 筆資料進入統計，分析南方乳白招潮及斯氏沙蟹體內 32 種重金屬。(三)初步發現龜殼溪因為週邊污染，造成本段海岸生物狀況不佳，檢視蟹類體內重金屬資料，發現鎢元素偏高，確實有異常正進行再次採樣，已重新分析。大甲溪北岸氧化還原電位及溶氧非常低，生態異常，皆持續監測中。(四)於大甲溪南岸、北高美、南高美及十二甲海岸等處發現新的臺灣早招潮族群，然麗水海岸臺灣早招潮棲息地周圍目前有工程進行，未來可能威脅臺灣早招潮族群。已依進度達成原定目標。</p> <p>二、(一)針對布袋鹽田 12 個樣區進行 4 季底棲動物採集，並測量底土(粒徑、有機質含量、氧化還原電位、葉綠素 a 濃度)及水體(鹽度、溫度)的環境因子。共紀錄底棲動物 38 種，其中以螺類及多毛類為主要類群。(二)初步分析顯示螺類主要受季節及鹽度影響，於夏季有較高的豐</p>

		<p>富度與生物量。多毛類則主要受底土氧化還原電位影響，豐富度與生物量皆與氧化還原電位呈正相關。(三)本研究於針對 3 個蔥頭田樣區完成覆網實驗，時間於 9 月開始排水準備種植的時期。共採集到底棲大型無脊椎動物 1,102 隻，以搖蚊科幼蟲(61%)及寡毛類(20%)為主要類群。(四)針對搖蚊幼蟲進行初步分析，覆網組於實驗前平均密度為每平方公尺 1,100 隻，實驗後為 1,415 隻。未覆網組於實驗前平均密度為 1,276 隻，實驗後為 434 隻。未覆網組的搖蚊幼蟲密度有大幅減少現象，反映了岸鳥的捕食壓力。已依進度達成原定目標。</p> <p>三、農地旱田進行鳥類監測，七股區計 24 科 66 種，北門區計 29 科 72 種；完成 129 種鳥類棲地偏好評估，統計法可將鳥類棲地偏好分為 7 類，專家問卷則為 4 類，有 45 種鳥類棲地偏好結果契合；完成 3 個不同類型之場域 7 個動物類群及植被 3 次調查；建構爬行類與兩棲類棲地評估架構，包含 3 個面向，建立 15~17 項農地棲地環境因子重要性分析及給分標準，完成農地爬行類與兩棲類重要生態區位劃設；完成農地生態系統服務價值評估問卷，針對全臺灣各縣市民眾進行農地生態價值願付價值評估，並進行 7 種農地類型及 12 種農地生態系統服務之每人每年願付價格之資料統計分析，並依照農地生態價值成果提供生態給付或環境給付政策建議。已依進度達成原定目標。</p> <p>四、參與下列國內資料科學與社群協作相關研討會，以利後續推動公民科學社群協作。(一)COSCU: 瞭解臺灣開源社群現有運作模式。(二)公民科學發展與契機論壇：發表生物多樣性開放資料應用相關主題。(三)g0v Summit：瞭解臺灣公民協作情形，並組織座談分享與討論生物多樣性開放資料的現況與未來。已依進度達成原定目標。</p> <p>五、(一)蒐集臺灣陸域脊椎動物 147 種(鳥類 110 種、蛙類 30 種、哺乳類 6 種、爬蟲類 1 種)，聲音 300 類，標記聲音 4 萬逾筆。(二)完成 50 種聲音之自動辨識系統開發，精確率=0.79、召回率=0.89、F1=0.68</p>
--	--	---

		<p>及 $mAP@0.5=0.89$ 的成果，表現極佳。(三) 結果顯示聲音自動辨識工具確實具有實際運用於生態調查上的潛力，值得繼續進行更深入的研究。已依進度達成原定目標。</p>
	<p>四、野生物資源管理研究 (一) 探討臺灣重要蝶類與其 主要食草植物之空間擬合度 (二) 推估臺灣重要蝶類之 最適棲地分布圖 (三) 生態教育園區監測與 經營管理之研究 (四) 臺灣野生物資料庫之 經營管理</p>	<p>一、利用物種分布模式完成 30 種以上重要蝶類之物種分布，計算物種豐富度分布圖，分析結果發現，豐富度熱區占總面積 14% 左右，主要座落於東、西兩側，西半側於中部地區有大面積的群聚分布，並以此區域為核心，各往向上下兩端延伸；東半側則以花東地區的海岸山脈為主；反觀，低豐富度則落在中央的高海拔，以及平地至西部沿海一帶。已依進度達成原定目標。</p> <p>二、以 30 種以上物種豐富度分布圖，表示最適棲地空間分布，根據當前法定的自然保護區範圍，建置多重距離的緩衝區，用以比較不同區域的差異性。結果發現區內的平均物種豐富度明顯低於外圍 5~15 km 處的緩衝範圍，建議未來有關經營管理策略，也應考慮到蝴蝶的多樣性，強化外圍緩衝區的保育工作。已依進度達成原定目標。</p> <p>三、完成 20 種 539 株原生植物種原之蒐集及保存，並提供園區所培育苗木 15 科 27 種 242 株，供民眾作為社區綠美化使用；進行園區氣溫、降水量、濕度、風速、風向等環境因子蒐集與分析，資料紀錄至 12 月，平均氣溫為 23.55℃，最低溫為 1 月 5℃，最高溫為 7 月 36.8℃，總雨量為 1,719mm。已依進度達成原定目標。</p> <p>四、(一)完成建置植物標本影像管理系統、植物學名編輯系統、優化及擴充植物調查系統。(二)原有野生植物資料庫資料標本資料匯入新建之標本影像管理系統，結合新掃描高畫質的標本影像，提升資料品質與整合成果。(三)109 年度資料庫新增及更新植物資料 25,083 筆，包括調查資料 2,109 筆、圖片資料 22,974 張。臺灣野生植物資料庫累計瀏覽人次共 290,080 人次。並將網站所蒐集的植物調查及物候等資料整合至臺灣生物多樣性網絡 TBN 資料庫中，提供民眾更豐富的資料庫服務系統與相關生物資訊。已</p>

	<p>五、生態教育推廣研究</p> <p>(一) 艾氏樹蛙種群之系統分類及遺傳多樣性研究</p> <p>(二) 臺灣中北部地區地衣資源調查</p> <p>(三) 社區農業地景生態與生產功能的空間治理策略及在地實踐推廣</p> <p>(四) 生物多樣性宣導媒體製作與推廣</p> <p>(五) 生物多樣性推廣教育之發展與應用研究-保育教育館為例</p> <p>(六) 運用地衣及苔蘚促進都會區綠化與療癒之推廣研究</p> <p>(七) 南橫的蛾類專書編撰及出版</p>	<p>依進度達成原定目標。</p> <p>一、研究期間共完成了來自 41 個採樣點、總共 211 個艾氏樹蛙種群樣本之微衛星基因座分析。結果發現整個艾氏樹蛙種群的遺傳結構大致分成 2 群至 4 群，並且與粒線體基因單倍型的分群並不一致，推測可能有族群間基因交流或微衛星等位基因發生趨同突變所致，顯示未來以基因組尺度的數據更仔細的檢測艾氏樹蛙種群或族群間的系統發育關係是有必要的。已依進度達成原定目標。</p> <p>二、於嘉義、新竹取得標本數 150 件，其棲息地大部分為樹棲、少部分為岩棲，對於固著基質之樹種無專一性。另完成 923 份地衣標本基本生長環境與形態特徵等輸入項目，作為後續建置資料庫之用，並完成已辨識標本資料庫與數位化建檔共 48 屬、439 份標本。已依進度達成原定目標。</p> <p>三、挑選苗栗縣通霄鎮福興南和休閒農業區作為示範推動地點，建立福興南和休閒農業區農業地景生態與生產功能的空間治理策略，並輔導及帶領業者與居民推動生產地景改善計畫的在地實踐行動如下：完成社區 30 位生態專業人員培訓 82 小時；建置 4 條路線的蝴蝶時空分布資料 1,052 筆及 300 張數位影像資料；完成三通嶺古道及暗坑古道常見野生植物初步調查 2 次，合計調查及記錄 257 種；已進行 8 種珍貴稀有植物保育區之初步規劃及種植；編印「2021 福興南和休閒農業區生物多樣性保育月曆」，增進生物多樣性保育及福興南和休閒農業區之永續發展。已依進度達成原定目標。</p> <p>四、出版品及推廣品累計有 19 項，包括自然保育季刊、臺灣生物多樣性研究、2021 年自然手冊、中心簡訊、年報及推廣品「瀕臨絕種動物紋身貼紙」、「瀕臨絕種團 U 型夾」、「民俗植物三角桌曆」、「手繪植物單張海報年曆」及「石虎紗布巾」等。另參與生態教育推廣活動 7 場次。已依進度達成原定目標。</p> <p>五、保育教育館工作人員以服務為導向，透過對遊客解說導覽，提升來訪遊客滿意度及知能增進。109 年度導覽解說場次 466 場，共計服務 14,191 人次；妥善運</p>
--	---	---

		<p>用志工人力協助保育教育館導覽解說，共計 2,802 服勤人次，服勤總時數達 21,992 小時以上；辦理志工專業知能研習 2 梯次，及 4 梯次戶外觀摩研習課程；辦理環境教育生態保育活動 80 場 5,741 人次參加及保育教育館闖關活動；本中心辦理「熊賀市集 X 星光電影院」活動，並結合在地農夫市集及推廣環保文化等活動，並邀請麥覺明導演與大家分享《黑熊來了》電影拍攝心路歷程，活動當天超過 2 千位民眾參與。已依進度達成原定目標。</p> <p>六、進行扭口苔、真苔、明葉苔及地錢等 4 種苔蘚之培育生長狀況紀錄，建立培育模組，並應用於推廣刊物「尋苔記」之編撰及「苔蘚療癒種子教師培訓研習班」之課程；辦理「109 年苔蘚－社區種子教師培訓研習班」36 人完成培訓；完成「溪頭地區地衣苔蘚名錄」及「溪頭地區苔蘚導覽位置圖」各 1 份。已依進度達成原定目標。</p> <p>七、完成「南橫的蛾 1」專書並出版，包含 22 科 907 種，羅列各物種的引證標本與描述物種分類變動、分布、生物學等資訊，提供精美的標本影像及新種與新紀錄種生殖器影像，描述了 8 個新種與 12 個新紀錄種，另 2 種蛾的幼生期影像亦在本書中被首度報導。已依進度達成原定目標。</p>
	<p>六、試驗站經營研究</p> <p>(一) 烏石坑低海拔生態系長期監測之研究</p> <p>(二) 增益圈養臺灣黑熊之動物福利研究</p> <p>(三) 臺灣產小米及其野生近緣種(禾本科)之種間遺傳變異研究</p> <p>(四) 藤枝中海拔生態系長期監測之研究</p> <p>(五) 臺灣低海拔鳥類之親緣地理探討-以斑紋鷓鴣為例</p> <p>(六) 彙整臺灣重要蝶類與其食草植物之物種分布資料並建立名錄</p>	<p>一、進行站內鳥類、兩棲類、蝶類、大蚊、黑翅螢及環境因子長期監測；蒐集並培育蘭嶼肉桂、蘭嶼柿、山龍眼、高氏柴胡、葦草蘭及臺灣破傘菊等 6 種苗木培育；進行無法野放之野生動物的圈養照護包括黑熊、白鼻心、臺灣山羊、山羌、臺灣獼猴及食蛇龜等；持續施行動物籠舍、溫網室、苗圃平坦地、臨時工作房等設施及聯外道路定期維護管理。已依進度達成原定目標。</p> <p>二、增進圈養黑熊之動物福利方式，包括改善飼養管理、改善並豐富化環境設施、動物醫療照護訓練、醫療及健康管理等作為，以改善其刻板行為，並將其刻板行為發生頻率維持在低頻度，以維護其健康，期能簡化並降低其照護及醫療處置的實施困難度。目前已呈現動物自殘</p>

	<p>(七) 合歡山高海拔生態系長期監測之研究</p> <p>(八) 河相變化對魚類棲地品質與魚類組成之影響</p> <p>(九) 七股濕地生態系長期監測之研究</p>	<p>頻率降低，照養及醫療照護效率提升等正面效益。另外，透過 2 年的行為觀察紀錄初步分析，不論性別，刻板行為發生頻度在個別干擾事件會增加，而在發情期間，雄性個體刻板行為遽增，雌性個體則不顯著。已依進度達成原定目標。</p> <p>三、採集臺灣產狗尾草屬植物小米、狗尾草及倒刺狗尾草標本合計 20 份，做為萃取 DNA 之樣本，並製作引證標本。所得到的 DNA 樣本，委請專業生物資訊廠商，進行臺灣產狗尾草屬植物之 RAD-seq 多態性標記分析 20 組。已依進度達成原定目標。</p> <p>四、以紅外線自動照相機在中海拔試驗站拍攝哺乳動物，共有 10 種，其中以山羌、臺灣獼猴為優勢種，目擊記錄以臺灣獼猴最多，及臺灣黑熊與黃喉貂之記錄；鳥類調查：共進行 15 次調查，記錄鳥種 32 科 59 種 1,691 隻次，特有種 18 種，以噪眉科鳥種數量居多；鱗翅目昆蟲調查：蝶類共記錄 26 種，調查記錄仍以紫日灰蝶觀察的隻次最多。蛾類調查 109 年度新增 2 種-何氏秀夜蛾及扁腹蛾科未鑑識至種之一種蛾；鞘翅目昆蟲調查：螢火蟲類 109 年度共記錄 8 種，仍以小紅胸黑翅螢觀察的隻次最多。但相較往年，109 年記錄到的各種成蟲數量都偏少。已依進度達成原定目標。</p> <p>五、斑紋鷓鴣複合種通常被視為兩種鳥類，主要棲息在山林環境或低矮灌叢，根據形態學、聲譜、粒線體和核 DNA、生態學和地理分佈等所有現有證據，我們建議將斑紋鷓鴣複合種裂解為 5 個物種，並提出以下新英文名稱的建議：喜馬拉雅鷓鴣 <i>Himalayan Prinia P. crinigera</i> (與 4 個亞種 <i>P. c. striatula</i>, <i>P. c. crinigera</i>, <i>P. c. yunnanensis</i> and <i>P. c. bangsi</i>)、珣和鷓鴣 <i>Swinhoe's Prinia P. striata</i> (與 3 個亞種 <i>P. s. catharia</i>, <i>P. s. parumstriata</i> 和 <i>P. s. striata</i>)、緬甸鷓鴣 <i>P. cooki</i>、安南鷓鴣 <i>P. rocki</i>; 和迪尼昂鷓鴣 <i>P. polychroa</i> (與亞種 <i>P. p. polychroa</i> 和 <i>P. p. deignani</i>)。已依進度達成原定目標。</p> <p>六、整理中心歷年(1992 年至今)之全臺各縣市蝴蝶資源調查資料，並與林務局生態調查資料庫之物種點位調查資料(調查</p>
--	--	--

		<p>期間為 1999~2003 年)進行整合，除蝴蝶外，亦從前述平台及林業試驗所標本資料庫蒐集各蝶種之主要食草植物資料，所有生物資料總計超過 1,000 筆。已依進度達成原定目標。</p> <p>七、自 2020 年 4 月至 10 月進行合歡山地區高山植物物候拍攝及記錄，已完成 25 次調查，6 月是開花植物最多的月份，共記錄到 119 種植物開花。自 2020 年 1 月至 11 月間，於太魯閣國家公園境內合歡山地區進行哺乳動物調查，共架設 16 台紅外線自動相機，相機裝設於針葉林棲地，共記錄 5 目 12 科 18 種哺乳動物，其中以山羌數量最多。已依進度達成原定目標。</p> <p>八、本研究以臺灣中部地區之筏子溪集泉橋上游河段為案例，因鐵路橋台窄縮而形成束縮河段。模擬案例選定優勢原生魚種之明潭吻鰕虎 (<i>Rhinogobius candidianus</i>) 為指標物種，以 CCHE2D 模式二維模式配合細微網格模擬鐵路橋河段，分析束縮段不同流量下之水深、流速、適合度之分佈，探討橋梁束縮分流下對原生魚種棲地適合度之影響。經 CCHE2D 二維模式水理分析，結果顯示鐵路橋下游河段流況多為深流、淺瀨，並以深流最多；流況歧異度以辛普森歧異度指數表示，經計算後 $H=0.719$，棲地多樣性相當高。然，左岸瀨區因水流侷限於右岸而發生斷流，水流侷限於右岸而呈現深流流態，似已形成縱向廊道瓶頸。已依進度達成原定目標。</p> <p>九、七股沿海濕地生態系長期生態監測主要包含瀉湖魚類、水質監測及海埔地鳥類監測。魚類監測於七股溪上游至七股瀉湖南出口，沿線 4 個魚類樣站完成每 2 月 1 次監測共 6 次；6 次採樣總共捕獲 2,284 尾魚類，共有 40 科 102 種，同時記錄各站水質，包含水溫、溶氧、鹽度、導電度、氧化還原電位等。整合所有樣站魚總個體數之相對豐度顯示 1 月以大鱗龜鮫及日本海鯨為最優勢種，3 月及 5 月則為斑海鯨，7 月為線紋鰻鯨，9 月為黑邊布氏鰻，11 月為斑海鯨及中線天竺鯛。鳥類監測已完成北魚塭、東魚塭、七股溪堤、美國塭等 6 條樣線每月 1 次</p>
--	--	--

		<p>共 12 次，前 11 月成果燈塔魚塢區共記錄 24 科 49 種 1,746 隻次，優勢鳥種為小白鷺與麻雀；北魚塢區 16 科 33 種 1,458 隻次，優勢鳥種為大白鷺與小白鷺；東魚塢區 19 科 31 種 289 隻次，優勢鳥種為小白鷺、高蹺鴿及大白鷺；七股河堤區 29 科 65 種 3,739 隻次，優勢鳥種為高蹺鴿與小白鷺；美國塢破房子 20 科 36 種 2,411 隻次，優勢鳥種為大白鷺、鳳頭潛鴨、赤頸鴨、琵嘴鴨及夜鷺；美國塢魚苗池 15 科 38 種 2,598 隻次，優勢鳥種為黑面琵鷺、琵嘴鴨及高蹺鴿。已依進度達成原定目標。</p>
	<p>七、環境資源生態管理 (一) 臺灣野生開花植物辨識 (二) 線上即時賞鳥資訊平台 eBird Taiwan 的建置與營運 (三) 生物多樣性物種時空分布資料擴增</p>	<p>一、野外記錄拍攝 253 種開花植物的葉，花及果實等合計共 19,576 張植物特徵圖片，並透過與 iNaturalist 生物辨識程式合作互惠之方式，設計可應用於查詢及連結臺灣野生開花植物的服務，將此服務內建於臺灣野生開花植物資料庫中。已依進度達成原定目標。</p> <p>二、eBird Taiwan 推出之後，已由 3,793 名鳥類觀察者累積 46 萬 5,000 份鳥類紀錄清單，共包含 617 種鳥種。同時建置 2,592 處鳥類觀察熱點。透過蒐集歷史資料，完整鳥類紀錄清單可回溯至 1972 年，鳥類觀察紀錄可回溯至 1859 年。透過 eBird Taiwan 的推動，多數臺灣的鳥類觀察者已經熟悉 eBird Taiwan 操作和應用，且 eBird 鳥類觀察記錄運用於鳥類族群趨勢及棲地保育等研究。已依進度達成原定目標。</p> <p>三、(一)2020 年由蛾調志工協助於 7 處地點進行 44 次調查，製作標本 5,578 份；特生團隊則於 9 處地點進行 16 次調查，製作標本 2,313 份，2 團隊合計產出標本 7,891 份。於 2020 年 9 月 19~20 日辦理蛾友聚 1 場，持續經營慕光之城蛾類社團，截至 2010 年 11 月，本年已建檔資料 75,376 筆，累計建檔資料達 372,914 筆。(二)執行 2020「臺灣新年數鳥嘉年華」於全國 176 個樣區執行，共 1,365 人參與，記錄 350 種及 323,979 隻次的冬季鳥類。於 109 年 11 月出版 2020 年新年數鳥嘉年華年報，並將.pdf 上網供各界下載使用。(三)執行系統化路死動物同步大調查，已完成 4 季同步調查，共</p>

		<p>786 人次參與，總調查長超過 6,800km，記錄 4,981 隻路死動物。路殺資料庫分析歸納之路殺熱點路段資訊，除了應用於導航軟體和手機應用程式外，同時與公路總局合作，於苗栗和南投多處省道路殺熱點路段設立小心動物警示牌和防護圍籬，亦於臺 7 線北橫公路一級保育類金絲蛇路殺熱點設置減緩設施。(四) 蝴蝶影像及時空分布資料，收錄鑑定至科的蝴蝶影像及時空分布資料 9,781 筆，其中已鑑定至種者有 8,226 筆，含 5 科 159 屬 318 種。已依進度達成原定目標。</p>
<p>二、一般行政</p>	<p>基本行政工作維持，野生動物急救站、保育教育館、七股研究中心籌備處與海拔試驗站經營管理</p>	<ol style="list-style-type: none"> 一、特生中心持續維持 365 天全年無休，收治政府單位與民眾送交傷病動物醫療服務，協助處理野生動物救傷醫療事件。 二、傷病野生動物疾病採樣、剖檢、毒物篩檢與監控(共計 299 隻)。 三、協助野生動物主管機關收容暫養司法取締保育類野生動物。 四、協助野生動物保育(林務局)或動物疾病防疫(防檢局)主政單位，緊急傷病野生動物之處理。 五、辦理特生中心豐富獨特的野生動物教育宣導(38 場，共 1,648 人次。) 六、辦理與宗教團體傷癒動物放生活動(合計 15 場次)，共計 573 人次參加野放活動。 七、培訓國內傷病野生動物人才培訓與國際交流平台。 八、完成生態園區抽水馬達及噴灌系統之整修及維護，提供苗栽培育適宜之環境；完成林下植物新(補)植工作，包含蘆草、臺灣山黑扁豆、萱草、橘柑、臺灣香檬、圓葉布勒德藤、繁星花、鵝鑾鼻燈籠草等 8 種 128 株。 九、完成園區植物解說牌示汰換作業，計 34 面；並以生態教育園區為場域，受理解說導覽服務，共計受理 48 場次，2,227 人，對於宣導生態保育理念有所助益。 十、109 年度保育教育館來館參觀人數共計 55,585 人次，解說導覽人次達 14,191 人次；妥善維護常設展示區，於 6 月及 12 月各 1 次館內維護作業；保育教育館放映室高畫質播放系統，共計放映場次 493 場，10,771 人次，野望生態影展 40 場次，

		<p>並完成 109 年保育教育館特展 1 式：「愛之愛知-特生 30 成果展特展」，並重新改裝兒童探索室，使其更符合參觀來賓及兒童之需求。</p> <p>十一、低海拔試驗站持續施行儀器設備、動物籠舍、溫網室、苗圃平坦地、臨時工作房及供水管線等設施及聯外道路定期維護管理；全年進行轄區範圍護管工作，巡查 58 次以上，清除林道障礙(枯倒木、落石等)3 次，林道除草維護 2 次；協助臺東林管處小熊野放計畫及東勢林管處東卯山黑熊救援野放。</p> <p>十二、完成中海拔試驗站定期及非定期林地安全巡視，含林地路線護管及巡邏箱巡查 12 次;供水設施維護 4 次;聯外道路清理維護及林道作業除草 12 次。</p> <p>十三、高海拔試驗站完成累計 20 次之林地巡查及例行工作，並累計蒐集 12 個月氣候資料。109 年度進行供水設施維護 1 次，機械設備維護 1 次。</p> <p>十四、黑面琵鷺生態展示館於 109 年 11 月 29 日辦理「陳亮錡電燒烙畫黑琵創作展，以濕地野生動物為題材，並以國產材為材料創作，融合生態與藝術呈現給國人。</p> <p>十五、七股研究中心籌備處 109 年度自 3 月至 8 月辦理「Call for action - 永續濕地探索與行動宣言」環境教育計畫，內容包含永續濕地戶外體驗活動、校園推廣等 18 梯次，計有 18 校 611 位師生共同參與；辦理濕地親子體驗營與行動宣言、一起淨灘趣等 7 梯次，計有 240 位親子大手牽小手一齊體驗濕地，並共同寫下濕地保育行動宣言；知識傳達與觀念分享是沒有貧富之分的，我們也保留 4 個戶外體驗的梯次給社福團體 141 位師生共同參與。活動內容包含知識饗宴與動手體驗，獲得參加師生與民眾熱烈迴響。</p> <p>十六、七股研究中心籌備處配合臺南市政府農業局執行黑面琵鷺棲地巡護、協助傷鳥救援、鳥屍送檢，參與並協助臺南市政府「臺南市 109 年度黑面琵鷺大量鳥類傷患救援演習實兵演練」等工作，擔綱野鳥救傷實作演練，圓滿達成。</p>
三、農業試驗發展	一、時空資訊雲落實智慧國土計畫	一、辦理公眾協作、生物多樣性資訊與保育宣導教育活動，共 27 場次，5,092 人次參加。臺灣生物多樣性網絡截至

		<p>2020/12/25，109 年度共累計 321,706 瀏覽量。</p> <p>二、辦理「臺灣生物多樣性資訊聯盟」跨單位合作溝通會議共 12 場，共計 213 人次參與。建立中央研究院臺灣生物多樣性資訊機構 (TaiBIF)、行政院農業委員會特有生物保育中心 (TESRI)、行政院農業委員會林務局 (Forestry Bureau)、行政院海洋委員會海洋保育署、內政部營建署國家公園組，以及行政院農業委員會林業試驗所等機關合作關係，推動臺灣生物多樣性資料蒐集與開放的橫向聯繫。</p> <p>三、累計擴充臺灣生物多樣性網絡平台資料至 22,168 物種，10,043,573 筆觀測紀錄。</p> <p>四、辦理 109 年度臺灣生物多樣性網絡平台擴充及資料視覺化應用系統開發案，完成計畫系統擴充及開發建置委外案之期初報告、期中報告、期末報告審查，以及成果報告驗收等相關事項。</p> <p>五、持續維護臺灣縣市物種分布地圖視覺化圖台(https://www.tbn.org.tw/topic/county、保護區圖台(https://www.tbn.org.tw/topic/nature_reserve)、冷點圖台(https://www.tbn.org.tw/topic/coldspot)，應用系統彙整蒐集之生物多樣性資料，提供民眾與生態保育相關人士瀏覽各主題的生物分布狀況。</p> <p>六、建立獺足金門 (otter.tbn.org.tw) 與全面網螺 (lolo.tbn.org.tw) 兩個新平台、並持續維護臺灣生物多樣性網絡平台 (www.tbn.org.tw)、研究管理中心 (ra.tbn.org.tw)，以及生物資源資料共通平台現有三個平台 (臺灣爬行類回報：reptile.tbn.org.tw、臺灣蛛式會社：spider.tbn.org.tw、植物調查及物候觀察 plant.tbn.org.tw)。</p>
	<p>二、國土生態保育綠色網絡建置計畫</p>	<p>一、新增 3 份/20.5 萬筆資料，以臺灣生物多樣性網絡平台 (www.tbn.org.tw) 開放查詢下載，總資料量達 1,000 萬筆。</p> <p>二、建置可聽音頻段生物音資料庫 200 種 3 萬筆，完成可聽音頻段生物音自動辨識系統建置 1 項，建置超音波頻段生物音資料庫 10 種 500 筆，評估超音波頻段生物音自動辨識程序 1 項。</p>

		<p>三、為促進公眾參與動植物觀察與生態保育意識，建立 iNAT 推廣策略與發展網絡，今年研究等級紀錄已增加 15 萬筆以上。</p> <p>四、增加臺灣西部農業地區蝴蝶、蜻蜓及爬行類之系統化調查，資料累積 6,040 筆。</p> <p>五、iNat 蝴蝶專案蒐集 29,577 筆影像紀錄，23,908 筆完成鑑定，共 382 種。</p> <p>六、出版 2020 年臺灣國家鳥類報告，為首次出版國家級鳥類報告，盤點全國重要鳥類監測成果，彰顯臺灣在全球鳥類觀察的重要性。</p> <p>七、執行冬季鳥類監測，完成 176 個樣區調查，紀錄 350 種、323,979 隻次鳥類，並出版中英文年度報告。</p> <p>八、執行繁殖鳥類監測，完成 327 個樣區的調查，蒐集到 7.5 萬筆野生鳥類分布和數量資料，並將資料發布至臺灣生物多樣性觀測網絡(TaiBON)。</p> <p>九、與 NGO、學校合作受脅鳥類年度族群監測：1 月雲林縣野鳥學會(小辮鴿)，普查地區包括雲林、彰化、宜蘭、臺中，全國總共紀錄 4,126 隻；4 月嘉義大學(山麻雀)；7 月水雉園區(水雉)。</p> <p>十、完成鳥類低中高海拔 7 處繫放站 24 次繫放 577 隻次，持續監測鳥類存續狀況，並出版 10 鳥種年齡性別辨識手冊。</p> <p>十一、於特生中心網站上公開 49 種保育類野生動物潛在棲地範圍、eBird 水鳥熱區等生物多樣性圖資供生態環境評估參考。</p> <p>十二、完成海岸、低海拔農濕地、淺山森林生物多樣性熱區分析。</p> <p>十三、完成長期森林面積變遷分析以及棲地分類規劃。</p> <p>十四、完成全臺棲地破碎化分析。</p> <p>十五、(一)依正式格式編修歐亞水獺保育行動計畫書，並增列行動計畫管考表。(二)協助建構金門水獺網格監測系統與公民科學發現資料上傳生物多樣性網絡資料庫平台。(三)累計調查 10 縣市穿越線樣區 63 條、定點觀察樣區 49 處，水域野生動物跡象 400 筆，無歐亞水獺紀錄。另累計蒐集面訪問卷 13 份。</p> <p>十六、(一)完成石虎保育行動計畫書。(二)已完成兩個樣區的密度估算，且方法已在會議提供給其他研究單位參考，目前在苗栗和臺中亦以相同方式進行密度估</p>
--	--	---

		<p>算。(三)於北中寮新增密度估算樣區。</p> <p>十七、(一)完成「豎琴蛙保育行動計畫書」初稿。(二)召開兩棲類專家會議討論豎琴蛙保育行動計畫書。(三)與土地管理單位蓮華池研究中心與南投林區管理處進行棲地現勘。(四)發表瀕危兩棲類保育文章 2 篇。</p> <p>十八、(一)於省道台 7 線試辦之金絲蛇路殺改善設施共有 4 處，有效降低了金絲蛇及其他共域爬行類被路殺的機會，同時觀察記錄到白梅花蛇及過山刀透過 2020 年 6 月新增之菱形網爬上邊坡回到森林底層。(二)完成 6 月及 8 月金絲蛇補充調查，共計爬行類 19 種，142 隻次。6 月發現金絲蛇活體 1 隻。(三)以金絲蛇粒線體 DNA 16S rRNA (16S) 與 Cytochrome c Oxidase subunit 1 (COI) 片段基因為分子標記，檢測陽明山、北橫和尖石地區 3 族群，結果顯示族群間遺傳變異不明顯，後續將以微衛星體基因座進一步比對。(四)於 9 月召開金絲蛇專家學者會議。(五)完成金絲蛇保育行動綱領初稿修訂。</p> <p>十九、(一)研擬珠光鳳蝶行動計畫書草稿。(二)食草馬兜鈴於小蘭嶼已無發現，蘭嶼本島僅小天池零星少數分布。(三)召開珠光鳳蝶保育行動計畫專家會議。(四)完成珠光鳳蝶保育行動計畫書初稿。</p> <p>二十、(一)完成大紫蛺蝶保育策略及保育行動計畫書，並完成行動計畫管考簡表。(二)進行 1 場大紫蛺蝶保育行動計畫研擬工作坊，作為撰寫保育行動計畫書的背景架構。</p> <p>二十一、(一)依據自動相機點位資料，完成穿山甲分布現況調查。(二)完成穿山甲保育計畫行動計畫書初稿。(三)召開穿山甲保育行動計畫專家會議。</p> <p>二十二、(一)召開保育龜類專家學者會議。(二)完成食蛇龜及柴棺龜保育行動綱領初稿。</p> <p>二十三、(一)完成「臺灣五種山椒魚保育行動計畫書」初稿。(二)召開兩棲類專家會議討論山椒魚保育行動計畫書。</p> <p>二十四、(一)於 340 處樣點發現 2,525 食渣及 1,120 排遺，並目擊狐蝠 720 隻次，記錄狐蝠叫聲 47 隻次，於龜山島捕捉標放 12</p>
--	--	---

		<p>隻，花蓮市區確定有一穩定族群活動。</p> <p>(二)辦理狐蝠相關推廣活動 12 場次。(三)於 10 月 26 日辦理狐蝠保育行動計劃專家暨權益關係人會議。(四)完成臺灣狐蝠保育行動計畫書。</p> <p>二十五、完成 989 種受脅維管束植物保育優先性評估，依評估分數共區分為 A 至 D 四個等級，其中保育優先性最高的 A 級計有 264 種，並針對此 A 級物種提供建議之保育措施。</p> <p>二十六、(一)於蘭嶼進行現地調查，現有成熟植株共 616 株，幼苗 1416 株。(二)完成 2,000 株盆苗種植及馴化工作。(三)推廣里山精神，於蘭嶼六個部落辦理重現蘭花之島保育活動 3 場，共 181 位常住居民參與。</p> <p>二十七、(一)進行 4 處葦草蘭原生育地 20 次族群調查，現存成熟植株 92 株。(二)持續繼代於試驗培養基 40 瓶約 600 株，並已進行累計 800 株出瓶作業。(三)推廣里山精神，與在地居民規劃於水梯田進行葦草蘭保育教育推廣活動。</p> <p>二十八、將里山精神作跨域結合打破同溫層，連結不同族群，與臺鐵合辦集集石虎號、與集集鎮公所合辦石虎定向活動、與科博館合辦科學節加入十大科普基地、與瀕臨絕種動物擬人女團-RESCUTE 各項結合等。</p> <p>二十九、中區里山工作的連結與發展逐漸活絡，與東勢林區管理處、南投林區管理處與臺大實驗林管理處相互連結，共同發展具有中區特色的里山工作平台。</p> <p>三十、辦理「《黑熊來了》星光電影院暨熊賀市集」，讓民眾透過輕鬆簡單的生活消費、互動遊戲以及觀看電影，了解生物多樣性、臺灣的生態系資源與黑熊、石虎等物種保育等環境議題，電影導讀邀請到麥覺明導演至現場分享拍攝心路歷程，讓生態保育、里山倡議、友善農業以及環保惜物的概念落實於民間。</p> <p>三十一、結合各國小辦理中區里山生物多樣性戶外教學，共觸及 3,108 人次，讓里山精神、環境教育與生物多樣性的概念深入學童，培養新一代的保育種子。</p> <p>三十二、拓展臺灣生物多樣性主流化，成立「臺灣生物多樣性主流化夥伴關係」，新</p>
--	--	--

		網站上線後，已有 45 棒次公開活動已透過網站上線，並完成每月主題活動 8 次，照片上傳數量總計 1,614 張，粉絲專頁按讚人數達 12,366 人。
--	--	--

(二)上年度已過期間(110年1月1日至6月30日止)計畫實施成果概述

工作計畫	實施概況	實施成果
<p>一、特有生物研究</p>	<p>一、特有動物保育研究</p> <p>(一) 南投淺山地區食肉目動物族群監測及個體活動範圍研究。</p> <p>(二) 蜘蛛目親緣地理與物種界定－以狼蛛科與貓蛛科為例。</p> <p>(三) 臺灣動物路死觀察網資料蒐集與應用。</p> <p>(四) 臺灣瀕危兩棲類-諸羅樹蛙之保育遺傳研究</p> <p>(五) 臺灣蛛蜂科物種多樣性及分布現況調查研究。</p> <p>(六) 野生動物標本典藏、管理與應用。</p> <p>(七) 傷病野生動物醫療及教育宣導計畫。</p> <p>(八) 野生動物救援及醫療之研究。</p> <p>(九) 探討高異質性農耕地景之野生動物群聚及生態廊道效應。</p>	<p>一、110 年度因配合雞舍危害而順利捕捉 2 隻雄性個體並進行追蹤，期間也因追蹤資料而發現其他潛在受到危害的雞舍，進而介入訪談和了解，並協助雞舍進行防治處理，降低石虎和養雞戶間的衝突，並減緩石虎的野外威脅。</p> <p>二、(一)在臺灣產圓頭貓蛛物種界定方面，共檢視樣本 48 件，部分樣本完成解剖、形態檢視及 COI 基因定序，經分析發現形態與基因資料結果一致，共有 3 種，包含 2 新種及 1 新紀錄種(Hamataliwa foveata)，所有物種皆完成描述、形質測量及特徵繪圖。(二)在海拔分布對溝渠豹蛛(Pardosa laura)遺傳分化之影響方面，已沿合歡山系依不同海拔段蒐集樣本共 207 件，海拔高度最高達 1,300m(南投凌霄殿)，其中 93 件已完成 COI 基因定序；將持續蒐集更高海拔之樣本及進行後續資料分析。</p> <p>三、(一)公民參與機會型路死動物回報，因門檻低、不具強迫性，因此參與者較多且記錄範圍廣，有助於發現珍稀物種路死紀錄。累計 110 年度上半年參與資料回報人數已達 2,621 人次。總計路殺社歷年累計迄今之資料貢獻者達 6,139 人，共登錄回報 126,424 筆(140,749 隻)，歷年總參與人次為 39,891 人次，成果豐碩。對於環境教育和生態保育的推廣，深具成效。(二)為擴大路殺社公民科學資料應用之效益，在與國際航電股份有限公司洽談後，該公司同意將全臺百大路殺熱點路段資訊建置於 Garmin 導航圖資系統</p> <p>四、本計畫目前已完成 64 件樣本收集，以及 2 組限制性核酸內切酶(SbfI 及 PstI)對於諸羅樹蛙核酸切割後片段大小測試，結果兩種內切酶皆可以將該物種之核酸切割至適合後續實驗的片段大小，但是 PstI 能夠得到較多不同的片段，因此應該更適合用來做為後續實驗材料。</p> <p>五、110 年度前兩季共進行 4 次野外調查，共探勘了中部地區 2 個可能樣點，並於</p>

		<p>臺中、南投地區設立 2 處實驗樣區，架設誘引巢體捕捉陷阱，捕捉借坑性築巢蛛蜂類物種，同時記錄環境參數及共域蜂種。調查工作持續進行中。已完成 4 次樣點陷阱回收，共記錄 3 筆蛛蜂出現資料，分別為 2 筆 <i>Auplopus</i> ssp.，以及 1 筆 <i>Anoplius</i> sp.。另外蒐集國內外相關文獻整理，以進行後續物種檢索工作。</p> <p>六、新增乾式哺乳類、鳥類及蝶類標本共 257 件；新增濕式爬蟲類、兩棲類及蚯蚓類標本蒐集共 208 件；提供研究用標本檢視、比對、量測或借展 3 次。</p> <p>七、1 月至 6 月 25 日止辦理野生動物教育推廣活動共計 22 場次，計有 881 人次參加。特生中心急救站臉書粉絲專頁上傳野生動物醫療與保育訊息達 151 則，粉絲人數約有 11 萬人。</p> <p>八、(一)野生動物傷病原因分類：創傷 176 隻(51.16%)、幼年動物 53 隻(15.41%)、人為飼養及查緝沒收 12 隻(3.49%)、誤檢及誤闖人類環境 9 隻(2.61%)及消瘦虛弱 53 隻(15.41%)，人為活動是造成野生動物受傷生病的主因。(二)醫療罔效野生動物救傷個體病理分析共 46 件，其中哺乳類 37 件(80.43%)、鳥類 7 件(15.22%)及爬蟲類 2 件(4.34%)；分子生物檢驗共 33 件，其中哺乳類 32 件(96.97%)及鳥類 1 件(3.03%)。(三)分子生物檢驗共送驗 32 件哺乳類，其中犬小病毒及犬麻疹病毒檢驗均為陰性。(四)醫療罔效野生動物救傷個體病理分析，共送驗 14 隻石虎 (<i>Prionailurus bengalensis</i>)，其中驗出 4 隻貓小病毒陽性，1 隻犬小病毒第 2 型陽性；共送驗 12 隻穿山甲 (<i>Manis pentadactyla pentadactyla</i>)，其中驗出 2 隻犬小病毒陽性，另 9 隻驗出疥癬蟲感染。</p> <p>九、調查樣點以雲林縣及南投縣共 6 個有機或友善耕作之農地進行調查。調查類群包括植物類、爬行類、兩棲類、蝴蝶類、蜘蛛類、魚蝦蟹類及螺貝類，另外進行植群葉綠素濃度的調查。於 2 月底至 3 月初完成第一季的調查、6 月完成第二季的調查。在 UAV 無人機農田多元影像部分，於 3 月選定各農地的布標定位點，4 月及 6 月執行航空拍攝並進行影像的分析。第二季進行 4 個農地調查。</p>
--	--	---

	<p>二、特有植物保育研究</p> <p>(一) 臺灣產野生維管束植物物種特徵資料之建立。</p> <p>(二) 臺灣中部水稻田土壤微藻物種調查及環境因子分析。</p> <p>(三) 植物萃液防治樹木褐根病研究。</p> <p>(四) 野生植物標本典藏之管理與應用。</p> <p>(五) 臺灣產豆科蘇木亞科植物分類之研究。</p>	<p>一、藉由系統性蒐集與記錄維管束植物各類物種形態特徵資料，並結構化儲存，配合逐步納入目前重新規劃建置中的野生植物資料庫與物種展示平台，建立一個內容較完整與資訊正確性高的植物物種介紹網頁，將可提供民眾更便利與更有系統地查詢與利用。(一)已完成 110 年度 86 種臺灣產維管束植物特徵及生態照片之紀錄，並依照記錄的器官部位儲存。(二)累積蒐集 817 筆研發基礎調查資料，資料量達 2.3 GB。</p> <p>二、(一)各樣點初步鑑定出藻種名錄，主要有綠藻、眼蟲、藍菌及矽藻四大門藻種。友善田樣站鑑定出 29 種，鴨間稻田 21 種，慣行田為 22 種，目前以友善田藻種多樣性最高。(二)水質環境因子包含葉綠素 a 濃度、pH 值及營養鹽等相關資料已在進行整理分析中。</p> <p>三、「馬鬱蘭及其組合物作為防治樹木褐根病之應用與篩選方法」，業於 110 年 4 月 8 日經農委會智審會第 174 次會議決議，同意由本中心委請專利商標事務所提出中華民國發明專利申請。並於 110 年 6 月 1 日向經濟部智財局提出「馬鬱蘭精油的用途及其適用之褐根病防治方法」中華民國發明專利申請在案，申請案號：110119869。</p> <p>四、新增野生植物標本共 412 號；完成 110 年度第一次植物標本館除蟲燻蒸；提供研究用植物標本檢視、比對、量測 2 次。</p> <p>五、採集及整理各標本館藏能高紫雲英計豆科植物標本 50 份。</p>
	<p>三、特殊生態系保育研究</p> <p>(一) 生物多樣性指標與生態系風險評估應用於保育決策工具。</p> <p>(二) 臺灣束腰蟹族群分布調查計畫。</p> <p>(三) 臺中海岸濕地重金屬監測及蟹類生物群聚研究。</p> <p>(四) 評估人為濕地提供岸鳥的食物資源－以蔥頭田、鹽田、魚塭為例。</p> <p>(五) 野生動物聲音自動辨</p>	<p>一、(一)回顧生態系紅皮書指數 (RLIE, Red List Index of Ecosystems)、生態系面積指數 (EAI, Ecosystem Area Index) 與生態系健康指數 (EHI, Ecosystem Health Index)等相關研究文獻。(二)持續與澳大利亞 IUCN 生態系紅皮書與生態保育研究團隊計畫 Nicholson 教授聯絡討論下半年度研習行程成行的可能性與合適時間點。(三)完成回顧生物多樣性與生態系風險評估等相關文獻 22 篇，以及澳洲、捷克與智利等三國案例搜集。</p> <p>二、計畫初步調查結果顯示，嘉南大圳南幹線 2 條主幹線內水圳與鄰近溪流並無發</p>

	<p>識系統暨聲音資料庫開發。</p> <p>(六) 建立重要農業區溼地與生態資料庫。</p>	<p>現臺灣束腰蟹 (<i>Somaniathelphusa taiwanensis</i>)，但存有其他三種淡水蟹，分別為拉氏明溪蟹 (<i>Candidiopotamon rathbunae</i>)、楠西澤蟹 (<i>Geothelphusananhsi</i>) 與黃綠澤蟹 (<i>Geothelphusa olea</i>)，則多棲息於較自然的溪流環境。</p> <p>三、(一)臺中海岸最主要的棲地特性為湧泉發達，因此測得的鹽度較其他的海岸為低，特別是許多已經位於潮間帶，仍然可以測到接近淡水的鹽度，110 年度檢驗微棲地的鹽度有較去年為高，且 3 月至 5 月之間發現海岸的潮水上漲的高度較往年為低，可能降雨量較往年偏低。(二)螃蟹群聚影響並不顯著，可能是臺灣早招潮、乳白南方招潮(<i>Austracalactea</i>) 都是可以適應廣鹽性的物種，龍井、麗水、高美及十二甲海岸發現多處臺灣早招潮蟹族群，族群數略有增加，因有新分布的範圍，但分布區互有消長，持續密集監測中。</p> <p>四、本研究針對七股淹水蔥頭田進行底棲大型無脊椎動物相調查，以評估岸鳥的潛在食物資源。此外並在水位降低的蔥頭田進行覆網實驗，以了解岸鳥如何利用這些食物。農民每年非種植期的 6-9 月會將蔥頭田蓄水，並於 9 月中會陸續排水準備耕作，水位降低的田裡吸引許多岸鳥覓食。覆網實驗結果顯示岸鳥以搖蚊幼蟲為主要捕食對象，並可顯著減少其密度。岸鳥密度與底棲大型無脊椎動物的總密度無顯著相關性，但與搖蚊密度呈正相關。</p> <p>五、(一)於南橫公路沿線，自海拔 1500 公尺處開始，海拔每上升 100 公尺設置 1 處樣站，共增設自動聲音監測樣站 14 站。(二)新增聲景資料約 80 萬筆、4 萬小時。(三)蒐集並標記臺灣中高海拔繁殖鳥類、哺乳類，以及農田鳥類等野生動物聲音資料約 50 種、10,000 筆。4.完成 25 種野生動物聲音自動辨識模型建置與評估。5.於 2021 年動物行為、生態暨環境教育研討會發表口頭報告論文 1 篇。</p> <p>六、(一)高異質性農耕地景之野生物群聚分析及生態廊道效應評估，完成第 2 季調查：爬行類 4 科 4 種；蝴蝶類 2 科 3 種；</p>
--	---	---

		<p>螺貝類 12 科 13 種；兩棲類 5 科 12 種；蜘蛛類 8 科 14 種；植物類資料尚在鑑定中。(二)農地重要生態區評級與分析，完成蛾類觀察資料集 1993-2018 年之蛾類各科別觀察資料筆數分布圖與空間分布圖製作。(三)建構農地生態系統全面性服務與功能價值評估指標，彙整 18 項農地生態系服務之評估指標因素、慣行與永續 2 種農法主方案與其中各 4 項農業土地利用類型次方案。(四)地景規劃導向之生物多樣性友善農業行動計畫，初步完成紅鳩之資料分析，族群數量趨勢與模型分析表現良好，並套用於分析 129 種鳥類。結果顯示多數偏好農地鳥種之族群有減少趨勢。</p>
	<p>四、野生物資源管理研究 (一) 都市綠屋頂植栽配置研究。 (二) 臺灣受威脅植物之氣候棲位敏感度評估。 (三) 生態教育園區監測與經營管理之研究。 (四) 臺灣野生物資料庫之經營管理。 (五) 豆科植物種源蒐集及永續利用。</p>	<p>一、(一)高雄樣區：至 6 月中旬白鳳菜、蟛蜞菊、天蓬草舅、密花芋麻、海埔姜、植梧及臭娘子等 7 種生長狀況良好，小槐花漸佳。(二)臺中樣區：至 3 月白鳳菜、火炭母草、越橘葉蔓榕、天蓬草舅等 4 種生長狀況良好。惟 4 月後因水情乾旱減少水，除白鳳菜外，其餘漸次乾枯，顯示白鳳菜極具耐旱性，給水生長適度廣。</p> <p>二、(一)由建構的模型發現，大多數威脅植物受氣候變遷的影響，適宜生育地有限縮的可能性，尤其是高海拔的物種。(二)預測變項對各物種的貢獻度均有不同，其中氣候類變項對各物種模式的平均貢獻量最大，其他地形與土地覆蓋類變項的重要性稍低，整體而言對模式較不具影響力。以上顯示氣候變項為影響受威脅特有植物潛在分布的重要因子，並進一步發現溫度是關鍵指標。</p> <p>三、生態教育園區監測與經營管理之研究：完成解說牌示、路面清潔、木結構橋樑與結構之加強、植株必要之修剪、外來種移除、枯枝倒木清理等經常性管理業務。另進行林下植物新(補)植，做為移地保育場所，並培育原生種苗木。完成蒐集園區氣溫、降水量、濕度、風速、風向等氣象資料。</p> <p>四、(一)完成植物資料庫及管理系統至第 2 季資料庫系統維護及資料備份作業。(二)新增臺灣野生植物調查資料及標本資料，上傳至資料庫 2,499 筆，圖片 5,413</p>

		<p>張。(三)本期統計至 6 月 28 日，累計植物資料庫網站瀏覽人次計 21,671 人次。(四)完成彙整更新苔蘚名錄 1,619 個分類群，上傳 TBN 資料庫。(五)110 年度植物調查系統優化及擴充功能工作項目規劃。(六)完成臺灣野生植物資料庫網站 (plant.tesri.gov.tw)TLS(TransportLayer Security)憑證申請作業。</p> <p>五、完成南投縣信義鄉塔塔加地區稀有植物能高紫雲英 (<i>Astragalus nankotaizanensis</i> Sasaki) 合計 10 種豆科植物種原的蒐集保存工作，將採收之成熟果實，去掉種皮後陰乾蒐藏或以水草濕藏，採收之種類皆清楚記載其採收地點、時間及生態環境。</p>
	<p>五、生態教育推廣研究</p> <p>(一) 運用地衣及苔蘚促進都會區綠化與療癒之推廣研究。</p> <p>(二) 鱗翅目幼生期與寄主植物調查及分布預測之研究。</p> <p>(三) 臺灣紫芋蘭需光性與水分條件之研究。</p> <p>(四) 社區農業地景生態與生產功能的空間治理策略及在地實踐推廣。</p> <p>(五) 生物多樣性宣導媒體製作與推廣。</p> <p>(六) 生物多樣性推廣教育之發展與應用研究－保育教育館為例。</p> <p>(七) 南橫的蛾類專書編撰及出版。</p> <p>(八) 生物多樣性環境教育培力計畫。</p>	<p>一、選定廣布型苔類-小扭口苔 (<i>Barbula indica</i> (Hook.) Spreng.) 為耐空污之指標物種，將針對小扭口苔之生態棲位進行光合生理試驗，以瞭解其適應光度範圍，作為培養推廣之基礎資訊。</p> <p>二、(一)今年至期中為止累計已建檔 44,797 筆，可鑑定至物種者共包含 55 科 2,200 種，其中幼生期資料有 7,361 筆，這些資料中共有 3,658 筆幼蟲和 204 筆蛹可確認其物種，分別包含 37 科 585 種及 20 科 73 種。(二)目前為止的 44,797 筆資料由 803 位蛾友提供，臺灣的觀察地點共 2,556 個，分布於臺灣 22 縣市 290 鄉鎮區。</p> <p>三、(一)以不同年份蒐集之種子進行瓶外生根 60 天後存活率：經瓶外生根 60 天後，可以發現 107 年所蒐集之種子存活率為 0%，而 106 年所蒐集種子存活率分別為對照組存活率 44.44%、0.49 mM IBA 組存活率為 22.22%，而 2.46 mM IBA 組存活率為 22.22%。推斷植株一開始生長情形對於後續生長存活影響極大。(二)經不同濃度 IBA 進行瓶外發根後成果：以不同濃度 IBA 處理 60 天之瓶外結果，不論何種處理鮮重較處理前均為負成長，介於 0.1 g 到 0.28 g，三組處理並無顯著差異，根數和根長，分別為 0.33 個，及 0.21 cm 至 0.43 cm，三組處理並無顯著差異，葉長和葉數亦是負成長，且三組間亦無顯著差異。</p> <p>四、(一)研擬建立福興南和休閒農業區農業</p>

		<p>地景生態與生產功能的空間治理策略，作為共同努力的方案，並採用滾動式管理不斷討論及修正。(二)輔導及帶領社區組織與居民進行在地實踐行動，完成社區 24 位生態專業人員培訓 72 小時，組成社區蝴蝶調查 4 個調查小組及區分調查路線，組成社區珍貴老樹調查小組，組成社區野生植物調查小組，完成種植六處蝴蝶食草及蜜源綠色廊道栽植，合計種植 19 種 1,120 株蝴蝶食草及蜜源植物，設置臺灣及日本青斑蝶擴散交流見證地解說牌及青斑蝶解說牌，以資紀念及分享。(三)針對優良案例的關鍵技術及詳細操作要領，逐案撰寫推廣案例手冊。</p> <p>五、(一)編印各式生物多樣性宣導媒體：已出版推廣性刊物《自然保育季刊》第 113 期及第 114 期；出版學術性刊物《臺灣生物多樣性研究》第 23 卷第 1 期及第 2 期；出版自然保育相關資訊之《特有生物研究保育中心 109 年度年報》以及《特有生物研究保育中心簡訊》第 57 期，共計 4 種 6 本(期)。(二)辦理相關推廣活動：已辦理「中區環境教育聯盟環境教育成果聯合行銷活動」、「綠色博覽會」、「天文闖關遊世界環境教育聯盟聯合行銷活動」、「全民科學月」及「愛地球綠行動保育動物環境教育聯合行銷活動」等 5 場活動。</p> <p>六、(一)民眾服務：1-6 月提供 307 次團體、6,444 位民眾導覽解說服務，播放高畫質影片 245 場次，有 6,871 位民眾觀看，提供民眾 17 次的貼心服務，1-6 月合計有 23,487 位民眾入館參觀。(二)展覽服務：持續辦理「2020 愛之愛知特展」並已規劃發包進行下次特展，主題暫定為「諾亞方舟-東馬婆羅洲雨林生態特展」。(三)展場清潔與設備維護：因應新冠肺炎(covid-19)之防疫措施，於 6 月間進行全館大消毒。</p> <p>七、(一)根據目前清查標本的結果，南橫的蛾一書中涵蓋的地理範圍共發現夜蛾總科中舟蛾科、瘤蛾科、尾蛾科、裳蛾科與夜蛾科等 5 個科約 928 種，此外，「南橫的蛾 1」書中尚有 17 科 46 種小鱗翅類被遺漏，將在本書增補。(二)參考文獻</p>
--	--	--

		<p>部分目前已清查與比對超過 600 篇相關分類文章。(三)本季目前已完成 22 科約 900 種文稿撰寫，並附上標本照作為出版用。</p> <p>八、(一)110 年 4 月於本中心保育教育館、生態園區及野生動物急救大樓辦理大學生及種子教師研習。(二)發展環繫黑琵、認識海濱植物、尋找濕地寶貝、蚵仔仁的故事、生態教育園區尋寶趣、特生覓鏡 ON LINE-INAT 尋奇等 6 個教案供國中小學生進行環境教育。(三)完成 26 所學校共 956 人次之環境教育課程。</p>
	<p>六、試驗站經營研究</p> <p>(一) 苗栗淺山地區受脅植物保育計畫之研究。</p> <p>(二) 烏石坑低海拔生態系長期監測之研究。</p> <p>(三) 圈養臺灣黑熊之動物福利改善及維護。</p> <p>(四) 臺灣產小米及其野生近緣種(禾本科)之種間遺傳變異研究。</p> <p>(五) 藤枝中海拔生態系長期監測之研究。</p> <p>(六) 臺灣低海拔鳥類之親緣地理探討－以斑紋鷓鴣為例。</p> <p>(七) 合歡山高海拔生態系長期監測之研究。</p> <p>(八) 河相變化對魚類棲地品質與魚類組成之影響。</p> <p>(九) 七股溼地生態系長期監測之研究。</p> <p>(十) 太陽光電對黑面琵鷺及相關功能群水鳥棲地利用之影響。</p>	<p>一、(一)累計於苗栗淺山地區設置 12 個區域共調查到 54 種 167 筆臺灣受脅植物物種。(二)於各調查區域內收集上述 5 個受脅物種種子的蒐集工作，並將蒐集到的植物種子進行種子貯藏等處理。(三)依各受脅物種之物候蒐集 3 種受脅植物種原，並進行可行性繁殖試驗。</p> <p>二、低海拔生態系長期監測：每月進行 1 次兩棲類、鳥類、蝶類及大蚊監測調查，每季進行淡水魚類調查 1 次，蒐集並播種霧社櫻、圓果青剛櫟；另完成每日氣象資料蒐集，完成林地巡視 14 次，水源地巡視 4 次，連外道路障礙排除 2 次。</p> <p>三、(一)累計完成豐富化環境或設施 3 次，覓食豐富化 8 次。(二)每周平均進行動物醫療照護訓練 4 次/隻，參與人員 3 名。(三)醫療及健康管理:進行黑熊阿里及小熊傷口清創治療，復原狀況良好；臨時收容個體東卯山黑熊照養及醫療，目前傷勢恢復良好，活動能力正常。(四)累計完成 2 次黑熊行為觀察紀錄。(五)完成 4 隻黑熊年度健康檢查 1 次。</p> <p>四、採集臺灣產狗尾草屬植物小米、狗尾草、倒刺狗尾草及法式狗尾草標本 28 份，做為萃取 DNA 之樣本，並製作引證標本。所採得並抽取之 28 份 DNA 樣本已交由專業生物資訊廠商，進行臺灣產狗尾草屬植物之 RAD-seq 多態性標記分析。採集的樣本中有歸類於「2017 年臺灣維管束植物紅皮書名錄中」之接近受脅(Near Threatened)級之法式狗尾草(<i>Setaria faberi</i> Herm.)2 份。</p> <p>五、中海拔生態系長期監測：完成哺乳類、鳥類、兩棲爬蟲類、以及螢火蟲穿越線</p>

		<p>調查 5 次，並完成紅外線自動相機第 1 季影像判讀。執行林道與設施巡護工作 6 次，並於 3 月份前往溪南山地區進行轄內長期試驗樣區巡查。</p> <p>六、(一)完成野外採集斑紋鷓鴣 15 件及其他鳥類遺傳物質樣本 10 件，共 25 件。(二)錄製臺灣低海拔斑紋鷓鴣之領域鳴唱 5 隻雄性個體各 2-3 則曲段。(三)針對斑紋鷓鴣複合種群之各分類群標本進行全面性的羽色鑑定，分為 10 個項目：喙長(頭顱至嘴峰長度)、全頭長(頭後羽端至嘴峰長度)、嘴喙寬、嘴喙深、最長的剛毛、翼長(最大翼長)、翼長、尾長、跗蹠長、後腳爪長。</p> <p>七、高海拔生態系長期監測：已回收紅外線自動相機資料並完成第一季之資料分析，預計於 7 月第 2 次更換電池及記憶卡。以相機記錄高海拔開花植物包含小風口及石門山等區域，物種持續辨識。</p> <p>八、(一)已完成 2016-2019 年水質監測資料主成分分析。前五主成分累積變異 89.7%，前兩主成分累積變異達 48.3%，特徵值分別為 2.16、1.22、1.15、0.953、0.792。PC1 與 pH、ORP、TDS 相關，PC2 與 WT、DO 相關。(二)不同年份可以看出 PC1 上有明顯分群，2018、2019 兩年明顯高於 2016、2017，若對照 2017 夏季颱風造成河道較大的變動，推測經過颱風後 TDS 明顯變高。可以看出不同季節在 PC2 上明顯分群，尤以夏季、冬季區隔明顯，對照 PC2 主要因子水溫、溶氧、流量，符合常理。不同月份監測資料呈現有趣現象，部分月份資料在 PC1-PC2 平面上有不同方位角之線性分布，顯示主控因子之組合比例隨著季節變化。</p> <p>九、七股濕地生態系長期監測：已完成七股瀉湖口南側、瀉湖南口、觀海樓、六孔碼頭、七股溪紅樹林、龍雄 1 號橋等 6 個樣站每 2 月 1 次魚類群聚組成監測共 3 次。已完成燈塔漁塭、北漁塭、東漁塭、七股河提、美國塭魚苗池、美國溫破房子等 6 條樣線每月 1 次鳥類監測共 6 次。</p> <p>十、已完布袋九區鹽田(9-1 至 9-5 共 5 區塊鹽田及 9-6、9-7 南北滯洪池) 1-6 月每月進行一次鳥類監測，共計 6 次。上半年鳥</p>
--	--	--

		<p>類群聚組成監測成果如後：8 區鹽田共記錄到鳥類 9 科 31 種 3,933 隻次，以雁鴨科(1,230 隻次)、鷗科(906 隻次)及鸕科(735 隻次)為優勢；9 區鹽田共記錄到鳥類 19 科 63 種 30,555 隻次，以雁鴨科(9,804 隻次)、鸕科(5,591 隻次)及長腳鸕科(4,737 隻次)為優勢；整體而言，9 區鹽田鳥類隻次約為 8 區鹽田之 10 倍，類群均以雁鴨科、鸕科、鴿科、長腳鸕科、鷗科為主要類群。</p>
<p>二、農業試驗發展</p>	<p>一、國土生態保育綠色網絡建置計畫</p>	<p>一、(一)累計新增 2 份/36,745 筆物種分布開放資料。(二)蒐集新竹、苗栗、高雄與屏東地區歷史(1990-2020 年)賞鳥資料，約 5000 份紀錄清單，完成新竹與苗栗約 500 份紀錄清單數化轉檔。(三)蝴蝶、蜻蜓、爬蟲、鳥類部分，110 年度進行高雄市、屏東縣及宜蘭縣，持續進行高雄市、屏東縣及宜蘭縣調查。(四)蛾、蝶類時空分布資料，在標本部分，第二季累積建檔 2163 份/筆；慕光之城社團部分，已建檔 40626 筆。(五)制定水鳥熱點評估一致的方法，並更新水鳥熱點圖資。(六)農濕地/溪流生態系脆弱度評估，農濕地與溪流生物分布資料蒐集與檢核。</p> <p>二、(一)南橫公路及友善農業等聲景資料累積至第二季已達 267.8 萬筆。(二)MAPS 於 4-5 月進行 6 個繫放站的監測。(三)BBS 完成 266 個樣區的調查，蒐集 48,291 筆的臺灣野生鳥類的分布和數量資料。(四)臺灣新年數鳥嘉年華完成 2021 冬季鳥類資料整理工作，著手編撰年度報告。(五)5 月已完成 2021 年全臺灣八色鳥族群監測調查，完成八色鳥族群趨勢論文 2 篇投稿中。(六)至蘭嶼進行復育後紫苞舌蘭族群監測調查工作，另進行監測數據處理。進行復育後紫苞舌蘭族群之族群動態分析。(七)阿里山十大功勞完成翠峰及阿里山地區重要生育地族群分布調查，新增阿里山十大功勞分布點位 23 筆，並上傳植物調查系統資料庫。(八)歐亞水獺持續於本島進行補充調查，累計調查 12 縣市穿越線樣區 100 條、定點觀察樣區 131 處，蒐集水域野生動物跡象 66 種 745 筆，無歐亞水獺紀錄。(九)石虎持續追蹤 3 隻個體並蒐集</p>

		<p>點位資料，另在低密度的區域野放 2 隻個體並持續追蹤其存活和適應情形。</p> <p>(十)豎琴蛙完成第二季每月豎琴蛙族群監測調查，進行兩亞族群鄰近區域豎琴蛙棲地營造與監測。(十一)完成北橫公路(50K-66K)金絲蛇及其共域兩棲爬行動物調查。爬行類總計 7 科 12 種 76 隻次，其中蜥蜴類 3 科 3 種 25 隻次，蛇類 4 科 9 種 51 隻次(保育類蛇類 2 種:百步蛇、臺灣黑眉錦蛇，臺灣特有種蛇類: 泰雅鈍頭蛇)。兩棲類 3 科 7 種(保育類蛙類: 橙腹樹蛙，特有種蛙類: 莫氏樹蛙、斯文豪氏赤蛙、盤古蟾蜍)。(十二)完成 5、6 月成蝶現況調查，並採集蘭嶼在地馬兜鈴種子。(十三) 110 年度 6 月止，共進行 2 季 8 次實地調查，包括龜山島於 5 月 15 日登島進行日間調查一次，發現狐蝠 130 顆食渣及 76 處排遺。綠島分別於冬季與春季進行 2 季 3 次調查，結果共目擊狐蝠 39 隻次，聽聞狐蝠叫聲 4 隻次，發現 135 顆食渣及 5 處排遺。花蓮地區進行冬季與春季 2 季 4 次調查，結果僅在春季 3 次調查中共目擊狐蝠 10 隻次，發現 130 顆食渣及 2 處排遺。</p> <p>三、(一)繼代原生地葦草蘭種原瓶苗 15 瓶共 225 株，作為原始種原之保存。已進行累計 1,200 株馴化出瓶工作，其小植株存活率約 90%，持續進行換盆等栽培維護管理工作，供今年度原生地復育及辦理保育活動之用。於葦草蘭原生地進行試種 300 株，監測其生長狀況及存活率，目前試種區其平均存活率 96%，作為後續辦理復育活動地點之選擇。(二)持續修訂珠光鳳蝶、食蛇龜、柴棺龜、穿山甲、寬尾鳳蝶、山椒魚保育行動計畫書。(三) 4 月 13 日於花蓮召集權益關係單位與社團針對花蓮地區發生狐蝠干擾議題召開討論會議。(四)石虎部分持續推動農民以友善方式耕作改善石虎棲地品質。(五)彙集全島穿山甲點位紀錄建立穿山甲物種分布模型。</p> <p>四、(一)完成里山生物多樣性戶外教學 46 梯次，共 1,767 人次參加。(二)持續夥伴主流化網站、臉書專業與夥伴關係維運，辦理第 2 次臺灣生物多樣性認知調查，已完成調查並進行資料分析中。(三)配</p>
--	--	---

		<p>合疫情辦理六月主題線上活動：停課不停學，居家生多充電站。(四)完成里山精神深耕在地活動規劃，已於集集國中推廣里山精神與生物多樣性課程 5 梯次，共 200 人次。</p>
	<p>二、擴大國家航空影像服務暨農業生態時空資訊多元應用計畫</p>	<p>一、辦理公眾協作、生物多樣性資訊與保育宣導教育活動：共 28 場次，5,152 人次參加。</p> <p>二、臺灣生物多樣性網絡網站平台主網站截至 2021/06/30，110 年度共累計 230,487 瀏覽量，較 109 年度同期成長 54.56%。</p> <p>三、辦理「臺灣生物多樣性資訊聯盟籌備事宜」之跨單位合作溝通會議共 12 場，共計 211 人次參與。建立中央研究院臺灣生物多樣性資訊機構、行政院農業委員會特有生物保育中心、行政院農業委員會林務局、行政院農業委員會林業試驗所、內政部營建署國家公園組、行政院海洋委員會海洋保育署，此六方推動臺灣生物多樣性資料蒐集與開放的團隊的橫向聯繫與合作推動。</p> <p>四、實際參與生物多樣性資料流通與開放，於全球生物多樣性機構 (Global Biodiversity Information Facility, GBIF) 以特有生物研究保育中心為資料發布者 (Data Publisher) 名義發布與維護之資料集累計有 12 式，共 2,851,935 筆生物觀測紀錄。</p> <p>五、累計完成匯入生物點位分布資料 986 專案計畫共 9,977,249 筆。</p> <p>六、辦理 110 年度臺灣生物多樣性網絡平台擴充及資料視覺化應用系統開發案。</p> <p>七、持續維護臺灣縣市物種分布地圖視覺化圖台 (https://www.tbn.org.tw/topic/county-species)、保護區圖台 (https://www.tbn.org.tw/topic/nature_reserve)、冷點圖台 (https://www.tbn.org.tw/topic/coldspot)，應用系統彙整蒐集之生物多樣性資料，提供民眾與生態保育相關人士瀏覽各主題的生物分布狀況。</p> <p>八、持續維護臺灣生物多樣性網絡平台 (www.tbn.org.tw)、研究管理中心 (ra.tbn.org.tw)，以及生物資源資料共通平台六個平台 (臺灣爬行類回報：</p>

		reptile.tbn.org.tw、臺灣蛛式會社： spider.tbn.org.tw、植物調查及物候觀察 plant.tbn.org.tw、見龍在田： farmlife.tbn.org.tw；獺足金門： otter.tbn.org.tw；全民網螺： lolo.tbn.org.tw)。
--	--	---

本頁空白

貳、主要表

行政院農業委員會特有生物研究保育中心
歲入來源別預算表

中華民國 111 年度

單位：新臺幣千元

經資門併計

科 目				本年度預算數	上年度預算數	前年度決算數	本年度與 上年度比較	說 明
款	項	目 節	名稱及編號					
			合 計	2,022	2,022	3,287	0	
2			0400000000 罰款及賠償收入	30	30	56	0	
	164		0451100000 特有生物研究保育中 心	30	30	56	0	
		1	0451100300 賠償收入	30	30	56	0	
		1	0451100301 一般賠償收入	30	30	56	0	本年度預算數係廠商違約逾期交 貨之賠償收入。
3			0500000000 規費收入	840	810	1,002	30	
	135		0551100000 特有生物研究保育中 心	840	810	1,002	30	
		1	0551100300 使用規費收入	840	810	1,002	30	
		1	0551100306 場地設施使用費	840	810	1,002	30	本年度預算數係保育教育館門票 收入。
4			0700000000 財產收入	55	55	61	0	
	183		0751100000 特有生物研究保育中 心	55	55	61	0	
		1	0751100100 財產孳息	55	55	58	0	
		1	0751100101 利息收入	-	-	3	-	前年度決算數係專戶存款之利息 收入。
		2	0751100103 租金收入	55	55	55	0	本年度預算數係員工消費合作社 等場地租金收入。
		2	0751100500 廢舊物資售價	-	-	4	-	前年度決算數係出售廢舊物品收 入。
7			1200000000 其他收入	1,097	1,127	2,168	-30	
	180		1251100000 特有生物研究保育中 心	1,097	1,127	2,168	-30	
		1	1251100200 雜項收入	1,097	1,127	2,168	-30	

行政院農業委員會特有生物研究保育中心
歲入來源別預算表
中華民國 111 年度

經資門併計

單位：新臺幣千元

科 目				本年度預算數	上年度預算數	前年度決算數	本年度與 上年度比較	說 明
款	項	目	節					
			1	1251100201 收回以前年度歲出	-	-	17	- 前年度決算數係收回以前年度期刊缺刊退款繳庫數。
			2	1251100210 其他雜項收入	1,097	1,127	2,151	-30 本年度預算數係出售出版品與招標文件工本費、借用宿舍員工自薪資扣回繳庫數及宿舍管理費等收入。

行政院農業委員會特有生物研究保育中心
歲出機關別預算表

中華民國 111 年度

單位：新臺幣千元

經資門併計

科 目				本年度預算數	上年度預算數	本年度與 上年度比較	說 明	
款	項	目	節					名稱及編號
18	10			0051000000 農業委員會主管				
				0051100000 特有生物研究保育中心	284,033	251,423	32,610	
				5251100000 科學支出	61,297	56,561	4,736	
	1			5251101000 特有生物研究	61,297	56,561	4,736	1. 本年度預算數61,297千元，包括人事費635千元，業務費56,448千元，設備及投資4,214千元。 2. 本年度預算數之內容與上年度之比較如下： (1) 特有動物保育研究經費14,706千元，較上年度增列辦理臺灣產蜘蛛目物種基因條碼之建立等經費721千元。 (2) 特有植物保育研究經費6,466千元，較上年度增列辦理臺灣受脅當歸植物保育遺傳學之研究等經費2,428千元。 (3) 特殊生態系保育研究經費9,992千元，較上年度減列建立重要農業區濕地與生態資料庫等經費836千元。 (4) 野生物資源管理研究經費6,230千元，較上年度增列辦理豆科植物種原蒐集及永續利用等經費1,049千元。 (5) 生態教育推廣研究經費10,422千元，較上年度增列辦理鱗翅目幼生期與寄主植物調查及分布預測之研究等經費105千元。 (6) 試驗站經營研究經費13,481千元，較上年度增列辦理臺灣產虎尾草屬植物系統分類學研究等經費1,269千元。
				5651100000 農業支出	222,736	194,862	27,874	
				5651100100 一般行政	190,911	156,992	33,919	1. 本年度預算數190,911千元，包括人事費140,534千元，業務費49,933千元，設備及投資398千元，獎補助費46千元。 2. 本年度預算數之內容與上年度之比較如下： (1) 人員維持費140,534千元，較上年度核實減列人事費932千元。 (2) 基本行政工作維持費50,377千元，較

行政院農業委員會特有生物研究保育中心
歲出機關別預算表

經資門併計

中華民國 111 年度

單位：新臺幣千元

科 目				本年度預算數	上年度預算數	本年度與 上年度比較	說 明
款	項	目	節				
		3		25,285	35,760	-10,475	<p>上年度增列辦理野生物保育研究相關建物修繕等經費34,851千元。</p> <p>1. 本年度預算數25,285千元，包括業務費19,147千元，設備及投資6,138千元。</p> <p>2. 本年度預算數之內容與上年度之比較如下：</p> <p>(1) 擴大國家航空影像服務暨農業生態時空資訊多元應用計畫總經費54,000千元，分5年辦理，110年度已編列5,880千元，本年度續編第2年經費4,883千元，較上年度減列997千元。</p> <p>(2) 新增國土生態保育綠色網絡建置計畫(111-114年)總經費124,472千元，分4年辦理，本年度編列第1年經費20,402千元。</p> <p>(3) 上年度國土生態保育綠色網絡建置計畫(107-110年)預算業已編竣，所列29,880千元如數減列。</p>
		4		6,460	2,030	4,430	
			1	5,610	-	5,610	<p>新增辦理野生動物飼育急救大樓耐震補強工程經費5,610千元。</p>
			2	850	2,030	-1,180	<p>本年度預算數之內容與上年度之比較如下：</p> <p>1. 購置四輪傳動客貨兩用車1輛經費850千元。</p> <p>2. 上年度汰購小客貨兩用車與油電混合動力車各1輛及相關設施等預算業已編竣，所列2,030千元如數減列。</p>
		5		80	80	0	<p>仍照上年度預算數編列。</p>

參、附 屬 表

**行政院農業委員會特有生物研究保育中心
歲入項目說明提要表**

中華民國111年度

單位：新臺幣千元

來源子目及細目與編號	0451100300 賠償收入	-0451100301 -一般賠償收入	預算金額	30	承辦單位	秘書室
------------	--------------------	------------------------	------	----	------	-----

歲 入 項 目 說 明

- | | |
|---|------------------------------------|
| <p>一、項目內容
辦理各項採購事項，廠商因逾期交貨依合約規定所收之賠償收入。</p> | <p>二、法令依據
依據各項採購合約及相關法令辦理。</p> |
|---|------------------------------------|

金 額 及 說 明

款	項	目	節	名 稱	金 額	說 明
2				0400000000 罰款及賠償收入	30	
	164			0451100000 特有生物研究保育中心	30	
		1		0451100300 賠償收入	30	
			1	0451100301 一般賠償收入	30	廠商違約逾期交貨之賠償收入。

**行政院農業委員會特有生物研究保育中心
歲入項目說明提要表**

中華民國111年度

單位：新臺幣千元

來源子目及細目與編號	0551100300 使用規費收入	-0551100306 -場地設施使用費	預算金額	840	承辦單位	解說教育組
------------	----------------------	-------------------------	------	-----	------	-------

歲 入 項 目 說 明

一、項目內容 保育教育館開放參觀門票收入。	二、法令依據 行政院農業委員會特有生物研究保育中心保育教育館清潔維護費收費標準辦理。
--------------------------	---

金 額 及 說 明

款	項	目	節	名 稱	金 額	說 明
3				0500000000 規費收入	840	
	135			0551100000 特有生物研究保育中心	840	
		1		0551100300 使用規費收入	840	
			1	0551100306 場地設施使用費	840	保育教育館開放參觀門票收入840千元(全票60元x6,000人=360,000元；優待票30元x4,000人=120,000元；團體票40元x9,000人=360,000元)。

**行政院農業委員會特有生物研究保育中心
歲入項目說明提要表**

中華民國111年度

單位：新臺幣千元

來源子目及細目與編號	0751100100 財產孳息	-0751100103 -租金收入	預算金額	55	承辦單位	秘書室
------------	--------------------	----------------------	------	----	------	-----

歲 入 項 目 說 明

一、項目內容 本中心員工消費合作社等租金收入。	二、法令依據 依據國有財產法第28條規定辦理。
----------------------------	----------------------------

金 額 及 說 明

款	項	目	節	名 稱	金 額	說 明
4				0700000000 財產收入	55	
	183			0751100000 特有生物研究保育中心	55	
		1		0751100100 財產孳息	55	
			2	0751100103 租金收入	55	1. 員工消費合作社租金收入18千元(土地租金：550元x5%x70m ² =1,925元；房屋租金：160,800元x10%=16,080元，合計18,005元)。 2. 出租土地供電信公司裝設通訊設備及天線使用收入36千元(1,000元x3家x12月=36,000元)。 3. 出租土地供合作金庫商業銀行提款機使用收入1千元(670元x1年=670元)。

**行政院農業委員會特有生物研究保育中心
歲入項目說明提要表**

中華民國111年度

單位：新臺幣千元

來源子目及細目與編號	1251100200 雜項收入	-1251100210 -其他雜項收入	預算金額	1,097	承辦單位	人事室、秘書室、解說教育組
------------	--------------------	------------------------	------	-------	------	---------------

歲 入 項 目 說 明

一、項目內容

銷售出版品刊物及招標文件之收入、借用宿舍員工自薪資扣回繳庫數及宿舍管理費收入、學員宿舍清潔費收入、國有不動產設置太陽光電發電設備之售電回饋金收入。

二、法令依據

1. 依據政府出版品管理辦法及政府採購法。
2. 依據全國軍公教員工待遇支給要點第4點及行政院人事行政局100年6月28日局授住字第1000301726號函。
3. 本中心學員宿舍使用管理注意事項。
4. 依據國有財產法第28條規定及不動產收益原則辦理。

金 額 及 說 明

款	項	目	節	名 稱	金 額	說 明
7				1200000000 其他收入	1,097	
	180			1251100000 特有生物研究保育中心	1,097	
		1		1251100200 雜項收入	1,097	
			2	1251100210 其他雜項收入	1,097	1. 銷售出版品刊物及招標文件收入231千元。 2. 借用宿舍員工自薪資扣回繳庫數179千元(700元x7人x12月=58,800元；600元x16人x12月=115,200元；400元x1人x12月=4,800元)及宿舍管理費282千元(18戶x1,307元x12月=282,312元)，合計461千元。 3. 學員宿舍等場地清潔費收入350千元(875人/次x400元=350,000元)。 4. 太陽光電發電設備之售電回饋金55千元。

行政院農業委員會特有生物研究保育中心
歲出計畫提要及分支計畫概況表

經費門併計

中華民國111年度

單位：新臺幣千元

工作計畫名稱及編號	5251101000 特有生物研究	預算金額	61,297
<p>計畫內容：</p> <ol style="list-style-type: none"> 1. 臺灣動物路死觀察網資料蒐集與應用。 2. 臺灣瀕危兩棲類—諸羅樹蛙之保育遺傳研究。 3. 臺灣蛛蜂科物種多樣性及分布現況調查研究。 4. 臺灣產蟹甲蝸牛超科之蝸牛分類、分布與親緣關係研究。 5. 臺灣產蜘蛛目物種基因條碼之建立。 6. 鼯鼠胃內含物調查。 7. 野生動物標本典藏、管理與應用。 8. 野生動物救援及醫療之研究。 9. 探討友善農耕地景之野生物群聚及生態廊道效應。 10. 不同農法對水田微藻群聚影響之研究。 11. 臺灣受脅當歸屬植物保育遺傳學之研究。 12. 臺灣產藻類系統演化架構修訂與物種名錄編輯。 13. 野生植物標本典藏之管理與應用。 14. 臺灣產豆科蘇木亞科植物分類之研究。 15. 運用植物製劑進行褐根病田間防治研究。 16. 澤芹與臺灣蛇床子之生物學特性探討。 17. 臺灣束腰蟹族群分布調查計畫。 18. 紅外線熱像儀於水鳥夜間調查之應用。 19. 運用聲景及公民科學資料建構物種豐富度分布研究。 20. 彰雲海岸濕地重金屬監測及蟹類生物群聚研究。 21. 農地野生物及環境資源調查盤點及指標建立。 22. 農業生態系長期生態監測—野生動物。 23. 都市綠屋頂植栽配置研究。 24. 臺灣受威脅植物之氣候棲位敏感度評估。 25. 生態教育園區監測與經營管理之研究。 26. 臺灣野生物資料庫之經營管理。 27. 豆科植物種原蒐集及永續利用。 28. 運用地衣及苔蘚促進都會區綠化與療癒之推廣研究。 29. 鱗翅目幼生期與寄主植物調查及分布預測之研究。 30. 臺灣紫芋蘭需光性與水分條件之研究。 31. 社區農業地景生態與生產功能的空間治理策略及在地實踐推廣。 32. 生物多樣性出版品與教育推廣應用之研究。 33. 生物多樣性推廣教育之發展與應用研究—保育教育館為例。 34. 生物多樣性環境教育培力計畫。 35. 苗栗淺山地區受脅植物保育計畫之研究。 36. 烏石坑低海拔生態系長期監測之研究。 37. 圈養臺灣黑熊之動物福利改善及維護。 38. 臺灣產虎尾草屬植物系統分類學研究。 39. 藤枝中海拔生態系長期監測之研究。 40. 臺灣特有亞種雀形目鳥類分類地位之重新檢視—以白眉林鴉與松鴉為例。 41. 臺灣高山地區雙翅目大蚊資源及分布調查。 42. 合歡山高海拔生態系長期監測之研究。 43. 國家受脅植物分布資料擴增及熱點分析。 44. 七股濕地生態系長期監測之研究。 45. 太陽光電對黑面琵鷺及相關功能群水鳥棲地利用之影響。 	<p>預期成果：</p> <ol style="list-style-type: none"> 1. 藉由系統化取樣之路死動物同步調查的推動，監控臺灣每年路殺總量變化及各項改善措施之成效。 2. 完成96隻諸羅樹蛙之簡化基因組族群遺傳多樣性分析，並依此提供加強物種未來保育經營管理之相關建議。 3. 瞭解蛛蜂科物種在臺灣的分布及分類狀況，並作為未來蛛蜂生態及系統分類研究之基礎。 4. 完成臺灣產蟹甲蝸牛超科中蝸牛物種數、分布現況、基因條碼及親緣關係，並評估其中外來物種是否對農業有危害之影響。 5. 擴增臺灣蜘蛛類標本蒐集、DNA萃取及COI基因條碼至少100種；並協助物種鑑定、分類研究及生物多樣性資訊增修之基礎。辦理訓練課程培育調查志工，並以公眾參與方式蒐集蜘蛛類物種分布、影像資料達500筆。 6. 依形態及DNA條碼完成至少20隻鼯鼠之胃內含物種類鑑定，建立鼯鼠胃內含物名錄。 7. 完成哺乳動物標本、鳥類標本與蝶類標本500件；濕式兩棲類、爬蟲類及蚯蚓類標本蒐集約400件；提供研究用標本檢視、比對或量測至少8次；提供標本借展至少4場次。 8. 分析特生中心急救站111年野生動物傷病原因1式，瞭解傷病原因及野生動物疾病狀況，救援傷病野生動物500隻。 9. 充實農田野生物資源調查及嘗試評估關鍵或敏感指標物種；建立農田主要野生物資源調查之整體架構；初步探討農田野生物群聚相及生態廊道效應；建立UAV無人機多源影像辨識主要農耕地景觀別之分析技術；整理現有圖層之土地利用類型，並視分析需求適度調整。 10. 建置水田土壤微藻物種資料，找出主要影響藻種群聚的環境因子。 11. 以細胞核DNA評估臺灣受脅當歸屬植物之族群遺傳多樣性，建構臺灣受脅當歸屬植物之種原庫，作為未來應用於復育之依據。 12. 完成最新的藻類高階分類系統，並依此系統架構編排臺灣原產的藻類名錄。 13. 持續地蒐集各類野生物標本，並妥善維護標本於最佳的狀態，乾式標本能免於發霉及蟲害，濕式標本避免樣本變質，方能有效地應用於野生物種鑑定、相關生物學研究或生態教育之使用。 14. 整理訂正豆科蘇木亞科含羞草類以外類群植物，採集及整理各標本館藏豆科植物標本100份。 15. 針對公部門登錄樹木褐根病罹病區植株，每年運用本中心研發植物製劑進行罹病區20株樹木褐根病田間防治工作。 16. 藉由計畫執行提供「友善農業」與「生態保育」共存之有效評估，且能提高土地利用與尋出增加農民收入之友善農業操作方法。除此之外亦能溝通農業生產與生物多樣性之共存性，以達綠色網絡之施政方針，並可協助物種調查、空間分布製圖與分析、友善生態、保種推廣等。 17. 藉由進行系統化調查與公民科學補充調查方式，建立紅皮書受脅物種臺灣束腰蟹的族群分布資訊，將完成其族群分布報告1份。 18. 本研究以紅外線熱像儀進行夜間調查，補充鳥類於魚塭等人為濕地的夜間基礎資料。以七股為樣區，預計 		

行政院農業委員會特有生物研究保育中心
歲出計畫提要及分支計畫概況表

經費門併計

中華民國111年度

單位：新臺幣千元

工作計畫名稱及編號	5251101000 特有生物研究	預算金額	61,297
	<p>完成文蛤及虱目魚塢中的關注物種(黑面琵鷺)、類群(雁鴨),以及食魚鳥(夜鷺、蒼鷺)之夜間數量及行為調查資料1份。</p> <p>19. 完成國內期刊論文2篇(野生動物聲音自動辨識系統及應用實例;鳥類豐度分布與熱點分析案例)、研討會論文1篇;建立野生動物聲音資料庫並蒐集臺灣鳥類聲音資料1萬筆,以及野生動物聲音自動辨識系統;完成公民科學系統性樣區抽樣流程,進行最佳化補充調查規劃。</p> <p>20. 進行濁水溪口大城海岸、臺西海岸,大肚溪口深港海岸等地臺灣早招潮蟹分佈現況調查,檢測彰化雲林沿岸地區土壤及蟹類樣本體內的重金屬含量,分析污染現況與蟹類生物群集之關係,以瞭解彰雲海岸生態資源及其面臨壓力。</p> <p>21. 偕同花改場及農試所於花東地區之原住民部落農地進行鳥類、兩棲類、爬行類、植物等生物類群之調查工作,並依資料建立單一物種之族群變化趨勢和複合物種之生物多樣性指標。</p> <p>22. 配合農試所之農地長期生態監測,於指定地點進行鳥類、兩棲類及爬行類的調查,並建立生物多樣性指標。</p> <p>23. 進行5種保健植物屋頂綠化生長試驗,並進行綠屋頂綠化植物種類調查。</p> <p>24. 運用物種調查資料及生態棲位建模,模擬20種受威脅植物當前與未來氣候變遷情境之適宜生育地,藉由不同時期的動態分析,瞭解各物種的氣候棲位之轉移情形。</p> <p>25. 持續辦理園區常態性經營管理業務,維持園區各項設施功能正常運作;持續蒐集及培育原生植物種苗,提供試驗研究及社區服務之用。</p> <p>26. 新增臺灣野生動物調查資料或物種特性描述1,000筆以上;完成植物資料庫資料檢核10,000筆;維護植物資料庫系統1式、植物標本館管理系統1式。</p> <p>27. 針對豆科植物野外調查、種原蒐集鑑定、形值量測,記錄其分布地點等相關資料,並以蒐集紅皮書受威脅物種的種原為重點。豆科植物種原蒐集20種,其中至少5種是紅皮書受威脅物種。</p> <p>28. 綠資源盤點與資料庫建置,完成50份苔蘚與地衣的標本採集,篩選地衣苔蘚預警及監測空污種品種,建立關鍵性地衣苔蘚衣種類之培養技術,辦理社區療癒DIY推廣活動。</p> <p>29. 完成臺灣100種蛾種幼蟲和寄主植物之時空分布資料蒐集,建立10,000筆蛾類成蟲時空分布資料,驗證以成蟲與環境因子相關性所作之空間分布預測。</p> <p>30. 進行苗圃試驗及量測,完善紫芋蘭生態生理之研究,並供後續保育及復育之參考依據。</p> <p>31. 持續社區農業地景生態與生產功能的空間治理策略,輔導社區組織與居民進行在地實踐行動,並編印出版推廣案例手冊1種。</p> <p>32. 預計出版各式刊物及推出相關宣導品至少10件,及至少辦理5場以上之相關推廣活動,將生物多樣性維護及保育觀念普及到各個種機關團體及個人。</p> <p>33. 積極推動生物多樣性保育教育,利用本中心環境教育場域「保育教育館」,透過環境教案體驗、志工解說及影片播放等服務,提供國人認識環境議題及生物多</p>		

行政院農業委員會特有生物研究保育中心
歲出計畫提要及分支計畫概況表

經資門併計

中華民國111年度

單位：新臺幣千元

工作計畫名稱及編號	5251101000 特有生物研究	預算金額	61,297
-----------	-------------------	------	--------

- 樣性的展示參觀場所。導覽解說累積達18,000人次，播放高畫質影片累積達500場次，辦理志工在職訓練相關活動共2梯次。
34. 運用受訓生物教師或志工到校進行生物多樣性推廣活動，發展環境教案3式，辦理環境教育活動500人次。
 35. 苗栗淺山地區受脅植物生物學及族群調查；於苗栗淺山地區進行10種受脅植物種子的蒐集及保存工作；進行5種受脅植物有性或無性繁殖試驗，解決野外之繁殖問題。
 36. 建立與維護烏石坑地區長期生態研究資料，累積動、植物之基本知識。充實鳥類、蛙類、大蚊類、蝶類及螢火蟲資料，瞭解低海拔生態系長期變動趨勢，並增加低海拔珍稀物種種原保存數量。
 37. 維護收容黑熊的健康狀況；降低且維持圈養黑熊之刻板行為並控制體重；增加籠舍內設施豐富性及整體籠舍安全之改善；培訓站內員工(1人次)具備基礎動物醫療照護訓練技能。
 38. 近年來由於國際間之交流日趨頻繁，不少外來種類歸化於臺灣，甚至成爲入侵種，於辨識及鑑定上頗有困難。虎尾草屬植物時有外來種歸化，明確鑑定物種是各項生物學及生態學研究及外來種防治的最基礎工作。擬以分子條碼鑑別臺灣產虎尾草屬物種，並分析各分類群之親緣關係。
 39. 延續中海拔試驗站長期生物多樣性與生態調查紀錄，以及環境因子基本資料收集。標準化調查方法，建立長期監測基本資料庫，持續累積並更新藤枝地區物種及環境變異資訊。
 40. 以基因組資訊探討臺灣特有亞種雀形目鳥類與鄰近地理區同科鳥類的親緣地理與系統發育。
 41. 調查臺灣高山地區大蚊之種類及其主要分布位置，資料超過300筆，並建置高山大蚊之生態名錄，作爲大蚊類群物種鑑定之基礎資訊，並提供後續探討生物地理之材料。
 42. 利用紅外線自動照相機拍攝合歡山地區之動物以建置哺乳類動物相，及不同林相之動物群聚，分析超過20個影像檔或照片，進行物種辨識；進行合歡山開花植物之物候紀錄，每季至少1次，以建置合歡山開花植物之基礎生態資訊，預計可累計50筆以上資料。
 43. 完成195個紅皮書國家極危 (NCR) 等級植物分類群的分布文獻整理及補充調查區域評估；進行受脅植物補充調查並達成調查紀錄筆數100筆。
 44. 完成6樣站每季1次進行次魚類、水質監測及6樣線每月1次鳥類監測，分析季節變化與棲地之組成差異與優勢物種，建立七股瀉湖魚類、七股濕地鳥類組成與趨勢分析。
 45. 蒐集各國太陽光電對水鳥棲地選擇、金屬抗蝕元素釋出等面向文獻。臺南七股下山子寮漁電共生場址度冬季每月1次黑面琵鷺及相關功能群水鳥監測。無人機或衛星影像分析度冬季曬池魚塭時空分布。

分支計畫及用途別科目	金額	承辦單位	說明
01 特有動物保育研究	14,706	動物組	本分支計畫係辦理特有動物保育研究工作，計

行政院農業委員會特有生物研究保育中心
歲出計畫提要及分支計畫概況表
中華民國111年度

經資門併計

單位：新臺幣千元

工作計畫名稱及編號	5251101000 特有生物研究	預算金額	61,297
分支計畫及用途別科目	金額	承辦單位	說 明
1000 人事費	10		編列14,706千元，內容如下： 1.人事費10千元，係試驗業務需要超時加班費。 2.業務費14,582千元。 (1)員工教育訓練費5千元。 (2)水電費1,172千元。 (3)郵電、網路通訊等473千元。 (4)資訊作業相關設備之保養及維修等10千元。 (5)租用野外調查車輛等租金517千元。 (6)辦理生態保育教育訓練及活動等保險10千元。 (7)辦理野外生物資源調查、物種分類鑑定及野生動物傷病照護等勞務服務費8,157千元。 (8)聘請專家學者出席費及講座鐘點費等80千元。 (9)參加國內專業組織會費5千元。 (10)試驗用品、器具、電腦周邊耗材、工作服、野外調查裝備、底片及油料等753千元。 (11)調查、分析、資料整理、出版品、研究計畫書印製、研究成果推廣與宣導等所需費用2,063千元。 (12)試驗研究用儀器設備保養、維修等170千元。 (13)國內差旅費1,014千元。 (14)參加Infra Eco Network Europe 2022 國際研討會(IENE 2022)等所需國外旅費93千元。 (15)大宗物品拖運費60千元。 3.設備及投資114千元。 (1)中階運算伺服器等資訊設備109千元。 (2)圖書設備及其他雜項設備等5千元。
1040 加班值班費	10		
2000 業務費	14,582		
2003 教育訓練費	5		
2006 水電費	1,172		
2009 通訊費	473		
2018 資訊服務費	10		
2021 其他業務租金	517		
2027 保險費	10		
2033 臨時人員酬金	8,157		
2036 按日按件計資酬金	80		
2045 國內組織會費	5		
2051 物品	753		
2054 一般事務費	2,063		
2069 設施及機械設備養護費	170		
2072 國內旅費	1,014		
2078 國外旅費	93		
2081 運費	60		
3000 設備及投資	114		
3030 資訊軟硬體設備費	109		
3035 雜項設備費	5		
02 特有植物保育研究	6,466	植物組	本分支計畫係辦理特有植物保育研究工作，計編列6,466千元，內容如下： 1.人事費18千元，係試驗業務需要超時加班費。 2.業務費6,133千元。 (1)水電費505千元。
1000 人事費	18		
1040 加班值班費	18		
2000 業務費	6,133		
2006 水電費	505		

行政院農業委員會特有生物研究保育中心
歲出計畫提要及分支計畫概況表

經資門併計

中華民國111年度

單位：新臺幣千元

工作計畫名稱及編號	5251101000 特有生物研究	預算金額	61,297
分支計畫及用途別科目	金額	承辦單位	說明
2009 通訊費	204		(2)郵電、網路通訊等204千元。
2018 資訊服務費	20		(3)資訊作業相關設備之保養及維修等20千元。
2021 其他業務租金	234		(4)租用野外調查車輛等租金234千元。
2033 臨時人員酬金	2,164		(5)辦理野外植物資源調查、苗木培育、標本製作、DNA萃取及資料分析等勞務服務費2,164千元。
2051 物品	892		(6)試驗用藥品、採集用具、工作服、攝影材料、電腦周邊耗材及油料等892千元。
2054 一般事務費	1,356		(7)調查、分析、資料整理、出版品、研究計畫書印製、研究成果推廣與宣導等所需費用1,356千元。
2069 設施及機械設備養護費	43		(8)試驗研究用儀器設備保養、維修等43千元。
2072 國內旅費	715		(9)國內差旅費715千元。
3000 設備及投資	315		3.設備及投資315千元。
3020 機械設備費	140		(1)無菌無塵操作台、震盪培養箱等設備140千元。
3035 雜項設備費	175		(2)吊櫃、圖書及其他雜項設備等175千元。
03 特殊生態系保育研究	9,992	棲地生態組	本分支計畫係辦理特殊生態系保育研究工作，計編列9,992千元，內容如下：
1000 人事費	30		1.人事費30千元，係試驗業務需要超時加班費。
1040 加班值班費	30		
2000 業務費	9,149		2.業務費9,149千元。
2006 水電費	758		(1)水電費758千元。
2009 通訊費	306		(2)郵電、網路通訊等306千元。
2018 資訊服務費	130		(3)資訊作業相關設備之保養及維修等130千元。
2021 其他業務租金	331		(4)租用野外調查車輛等租金331千元。
2033 臨時人員酬金	2,158		(5)辦理野外資源調查及資料分析等勞務服務費2,158千元。
2036 按日按件計資酬金	64		(6)聘請專家學者出席費及講座鐘點費等64千元。
2045 國內組織會費	20		(7)參加國內專業組織會費20千元。
2051 物品	1,072		(8)電腦周邊耗材、工作服、野外調查裝備、器具、照相器材及油料等1,072千元。
2054 一般事務費	3,084		(9)調查、分析、資料整理、出版品、研究計畫書印製、航照圖、數值影像及研究成果推廣與宣導等所需費用3,084千元。
2069 設施及機械設備養護費	138		(10)試驗研究用儀器設備保養、維修等138
2072 國內旅費	850		
2078 國外旅費	238		
3000 設備及投資	813		

行政院農業委員會特有生物研究保育中心
歲出計畫提要及分支計畫概況表

經資門併計

中華民國111年度

單位：新臺幣千元

工作計畫名稱及編號	5251101000 特有生物研究	預算金額	61,297
分支計畫及用途別科目	金額	承辦單位	說 明
3020 機械設備費	315		千元。
3030 資訊軟硬體設備費	495		(11)國內差旅費850千元。
3035 雜項設備費	3		(12)參加2022世界鳥類學大會及Infra Eco Network Europe 2022國際研討會(IENE 2022)等所需國外旅費238千元。
04 野生物資源管理研究	6,230	經營管理組	3.設備及投資813千元。
1000 人事費	8		(1)雙筒望遠鏡、微型投影機、相機等設備315千元。
1040 加班值班費	8		(2)高階運算伺服器、網路儲存系統等資訊設備495千元。
2000 業務費	4,726		(3)圖書設備及其他雜項設備等3千元。
2006 水電費	483		本分支計畫係辦理野生物資源管理研究工作，計編列6,230千元，內容如下：
2009 通訊費	195		1.人事費8千元，係試驗業務所需超時加班費。
2021 其他業務租金	215		2.業務費4,726千元。
2033 臨時人員酬金	2,104		(1)水電費483千元。
2051 物品	331		(2)郵電、網路通訊等195千元。
2054 一般事務費	1,109		(3)租用訓練活動場地及車輛等租金215千元。
2069 設施及機械設備養護費	57		(4)辦理野外資源調查及資料分析等勞務服務費2,104千元。
2072 國內旅費	232		(5)電腦周邊耗材、工作服、野外調查裝備、油料、解說牌及小型試驗器具等331千元。
3000 設備及投資	1,496		(6)調查、分析、資料整理、出版品、研究計畫書印製、研究成果推廣與宣導等所需費用1,109千元。
3020 機械設備費	43		(7)試驗研究用儀器設備保養、維修等57千元。
3030 資訊軟硬體設備費	1,451		(8)國內差旅費232千元。
3035 雜項設備費	2		3.設備及投資1,496千元。
05 生態教育推廣研究	10,422	解說教育組	(1)廣角望遠鏡頭等設備43千元。
1000 人事費	375		(2)野生物資料庫系統維護、植物標本影像管理、展示功能擴充及優化等資訊設備1,451千元。
			(3)圖書設備及其他雜項設備等2千元。
			本分支計畫係辦理生態教育推廣研究工作，計編列10,422千元，內容如下：
			1.人事費375千元，係業務所需超時加班費。

行政院農業委員會特有生物研究保育中心
歲出計畫提要及分支計畫概況表
中華民國111年度

經資門併計

單位：新臺幣千元

工作計畫名稱及編號	5251101000 特有生物研究	預算金額	61,297
分支計畫及用途別科目	金額	承辦單位	說 明
1040 加班值班費	375		2. 業務費8,881千元。 (1)水電費872千元。 (2)郵電、網路通訊等352千元。 (3)租用訓練活動場地及車輛等租金380千元。 (4)辦理生態保育教育訓練、展示標本、資源調查及活動等保險30千元。 (5)辦理保育業務宣導及資料分析等勞務服務費4,214千元。 (6)聘請專家學者出席費及講座鐘點費等280千元。 (7)參加國內專業組織會費30千元。 (8)電腦周邊耗材、照相材料、保育教育推廣小型器具、工作服及油料等776千元。 (9)調查、分析、資料整理、出版品、研究計畫書印製、研究成果推廣與宣導等所需費用計1,374千元。 (10)試驗研究用儀器設備保養、維修等23千元。 (11)國內差旅費550千元。
2000 業務費	8,881		
2006 水電費	872		
2009 通訊費	352		
2021 其他業務租金	380		
2027 保險費	30		
2033 臨時人員酬金	4,214		
2036 按日按件計資酬金	280		
2045 國內組織會費	30		
2051 物品	776		
2054 一般事務費	1,374		
2069 設施及機械設備養護費	23		
2072 國內旅費	550		
3000 設備及投資	1,166		
3020 機械設備費	1,164		
3035 雜項設備費	2		
06 試驗站經營研究	13,481	低、中、高海拔試驗站、七股研究中心籌備處	3. 設備及投資1,166千元。 (1)元素分析儀、陽離子分析儀、氣體交換測定儀等設備1,164千元。 (2)圖書設備及其他雜項設備等2千元。 本分支計畫係辦理試驗站經營管理研究工作，計編列13,481千元，內容如下： 1. 人事費194千元，係業務需要之超時加班費。 2. 業務費12,977千元。 (1)水電費1,159千元。 (2)郵電、網路通訊等469千元。 (3)資訊作業相關設備之保養及維修等12千元。 (4)租用野外調查車輛等租金512千元。 (5)辦理野生生物資源及生態系調查等勞務服務費5,862千元。 (6)參加國內專業組織會費37千元。 (7)電腦周邊耗材、野外調查用具、工作服及油料等1,356千元。 (8)調查、分析、資料整理、出版品、研究
1000 人事費	194		
1040 加班值班費	194		
2000 業務費	12,977		
2006 水電費	1,159		
2009 通訊費	469		
2018 資訊服務費	12		
2021 其他業務租金	512		
2033 臨時人員酬金	5,862		
2045 國內組織會費	37		
2051 物品	1,356		
2054 一般事務費	2,151		
2069 設施及機械設備養護費	129		

行政院農業委員會特有生物研究保育中心
歲出計畫提要及分支計畫概況表
中華民國111年度

經資門併計

單位：新臺幣千元

工作計畫名稱及編號	5251101000 特有生物研究		預算金額	61,297
分支計畫及用途別科目	金額	承辦單位	說	明
2072 國內旅費	1,290		計畫書印製、研究成果推廣與宣導等所需費用2,151千元。	
3000 設備及投資	310		(9)試驗研究用儀器設備保養、維修等129千元。	
3020 機械設備費	75		(10)國內差旅費1,290千元。	
3030 資訊軟硬體設備費	135		3.設備及投資310千元。	
3035 雜項設備費	100		(1)雷射測距儀等設備75千元。	
			(2)高效能運算伺服器、高階運算行動電腦等資訊設備135千元。	
			(3)防潮櫃、圖書設備及其他雜項設備等100千元。	

行政院農業委員會特有生物研究保育中心
歲出計畫提要及分支計畫概況表

經費門併計

中華民國111年度

單位：新臺幣千元

工作計畫名稱及編號	5651100100 一般行政	預算金額	190,911
<p>計畫內容：</p> <ol style="list-style-type: none"> 1. 持續維持全年無休，收治民眾送交傷病動物醫療服務。 2. 強化瀕臨絕種珍貴稀有保育類野生動物緊急救援醫療。 3. 強化特生中心野生動物醫療救護工作的機動能力與團隊人力。 4. 協助國內地方政府傷病野生動物後送處理與緊急醫療支援服務。 5. 提供傷病野生動物疾病採樣平台，協助重要傳染病、毒物篩檢與監控。 6. 協助保育類野生動物司法取締後醫療照護、野放、與收容工作。 7. 強化野生動物保育（林務局）與疾病防疫（防檢局）合作，發揮政府施政效能。 8. 強化特生中心環境教育功能，結合醫療救護與愛護淺山生態環境議題。 9. 辦理國內傷病野生動物人才培訓。 10. 積極與宗教團體合作推動傷癒動物放生，協助導正不當放生行為及活動。 11. 保育教育館提供民眾遊客生態旅遊及生態教育等，知性與感性兼具之多功能參觀導覽場所。 12. 辦理生態相關展覽，主、協辦館外展覽。 13. 以臺灣生態系及特有動植物為展示主題，透過實景模型、標本展示、生態影片放映，推廣生態保育觀念。 14. 展示品、展示相關設施及展場環境之管理維護與更新。 15. 生態教育園區監測與經營管理之研究。 16. 持續加強珍貴稀有野生動植物培育、繁殖與收容及傷病野生動物痊癒後照養。 17. 規劃平台地之動物收容籠舍、溫室、蕨類園、烏來杜鵑異地保存區及珍貴稀有植物標本園等動植物設施之經營管理與維護，並藉此進行保育推廣活動。 18. 加強試驗站聯外道路、步道、轄內林道及試驗地之經營管理與維護。 19. 與學術機關合作，辦理指標物種現有棲息處族群變動之調查，並提供研究設施及暫時性照護管理工作。 20. 七股研究中心經營管理及濕地環境教育推廣。 21. 執行各項行政業務，協助試驗研究工作之進行。 	<p>預期成果：</p> <ol style="list-style-type: none"> 1. 特生中心持續維持365天全年無休，收治政府單位與民眾送交傷病動物醫療服務。 2. 強化收治保育類野生動物如臺灣黑熊、石虎、黑面琵鷺及穿山甲緊急醫療能力與能量。 3. 落實醫療處理政府單位或保育團體後送保育類傷病野生動物，健全醫療野生動物處理分工。 4. 協助野生動物保育（林務局）或動物疾病防疫（防檢局）主政單位，緊急傷病野生動物之處理。 5. 提供傷病野生動物疾病採樣、剖檢、毒物篩檢與監控（每年約50-100隻）。 6. 可協助司法取締後專業醫療照護、野放、與收容工作（約100-500隻）。 7. 協助野生動物保育（林務局）傷病動物救援醫療與動物疾病防疫（防檢局）疾病篩檢之所需，符合施政需求。 8. 辦理特生中心豐富獨特的野生動物教育宣導（每年約10-30場次）。 9. 培訓國內傷病野生動物人才培訓（每年約4-10人次）。 10. 積極與國內宗教團體合作推動傷癒動物放生活動，協助導正不當放生行為及活動。 11. 運用傳統行銷方式及Facebook社群網站粉絲團「特有生物研究保育中心保育教育館」，廣泛宣導保育教育館為多功能的生態旅遊及生態教育導覽場所，預期111年度入館參觀人數50,000人。 12. 辦理保育教育館生物多樣性特展1次，辦理生態宣導活動3次以上。 13. 保育教育館影片放映室每日定期播放高畫質生態影片，並蒐集國內其他機關製作之高畫質本土生態影片，可藉由影像讓民眾認識臺灣生物多樣性之美，進而激發多本土生態保育之重視，預計全年度觀影人數10,000人。 14. 每年於6月及12月保育教育館休館期間，進行展場各項設施之定期維修、更新及消毒，並隨時進行不定期的維修與管理工作，以維持保育教育館軟硬體設施，提供優質服務。 15. 維持生態教育園區機械設備之養護與正常運作（如生態池供水循環設備及沉水馬達等），並進行福壽螺、泰國鰱等外來種移除；定期於林下新補植苗木，營造複層林景觀及確保其生態系穩定發展，提供民眾優質環教及休憩場域。維護生態園區各項自導式解說牌示，提升生態導覽服務品質，強化遊客對原生植物保育的觀念。 16. 低海拔瀕危、珍貴或特有植物培育3種，並進行傷癒後及研究用野生動物5種（亞洲黑熊、臺灣獼猴、白鼻心、山羌及食蛇龜）收容照養。 17. 進行動物收容籠舍、溫室、蕨類園、烏來杜鵑異地保存區及珍貴稀有植物標本園等動植物設施之經常性管理維護，並進行定期全面環境維護1次以上；進行環境教育生態推廣導覽100人次以上。 18. 辦理聯外道路及轄內林道約4.5公里及試驗地之日常維護及災害緊急搶修工作，並進行定期林地巡視100次以上。 19. 與學術機關進行學術及教學合作，提供研究設施供繁殖鳥類調查計畫及其他公民科學活動。持續收集環境因子資料2,500筆以上，累積低海拔地區之基本環境資 		

**行政院農業委員會特有生物研究保育中心
歲出計畫提要及分支計畫概況表**

經資門併計

中華民國111年度

單位：新臺幣千元

工作計畫名稱及編號	5651100100 一般行政	預算金額	190,911
-----------	-----------------	------	---------

- 料，探討海拔環境生物與自然因子變動之關係。
20. 辦理「黑面琵鷺生態展示館」展示設施及展場環境之管理維護，達成參觀人次3.5萬人，解說導覽1,500人次。執行濕地生物資源與環境因子長期監測，蒐集1,500筆資料。濕地生物多樣性及科學教育之推動，到校服務8梯次，戶外深度研習6梯次，親子營4梯，特展1次。辦理黑面琵鷺度冬棲地巡護 60 人次。
21. 執行各項行政業務，協助試驗研究工作之進行。

分支計畫及用途別科目	金額	承辦單位	說明
01 人員維持	140,534	本中心各組、室、站	本分支計畫係辦理本中心基本行政工作維持所需之人員維持費，其內容如下： 1. 人事費140,534千元。 (1) 職員72人薪俸等64,768千元。 (2) 約聘、僱人員5人薪俸等2,666千元。 (3) 技工51人、工友3人及駕駛1人之薪俸等23,407千元。 (4) 考績獎金、年終工作獎金等22,835千元。 (5) 休假補助費2,112千元。 (6) 超時加班費及不休假加班費等5,933千元。 (7) 技工、工友退職給付、補償金等370千元。 (8) 職員、約聘僱人員退休提撥金及技工、工友退職提撥金等8,503千元。 (9) 員工健保、公保及勞保等9,940千元。
1000 人事費	140,534		
1015 法定編制人員待遇	64,768		
1020 約聘僱人員待遇	2,666		
1025 技工及工友待遇	23,407		
1030 獎金	22,835		
1035 其他給與	2,112		
1040 加班值班費	5,933		
1045 退休退職給付	370		
1050 退休離職儲金	8,503		
1055 保險	9,940		
02 基本行政工作維持	50,377	本中心各組、站	本分支計畫係辦理內部基本行政工作，強化瀕臨絕種野生動物救援業務，保育教育館、七股研究中心籌備處與海拔試驗站經營管理等業務，計編列50,377千元，其內容如下： 1. 業務費49,933千元。 (1) 員工教育訓練費90千元。 (2) 水電費1,999千元。 (3) 郵電、網路通訊等518千元。 (4) 資訊作業相關設備之保養及維修等1,484千元。 (5) 租用車輛等租金50千元。 (6) 公務車牌照稅、燃料使用費等183千元。 (7) 公務車輛及志工保險、公共建築物火險等保費455千元。 (8) 遴用臨時專業人員協助資料分析製作報
2000 業務費	49,933		
2003 教育訓練費	90		
2006 水電費	1,999		
2009 通訊費	518		
2018 資訊服務費	1,484		
2021 其他業務租金	50		
2024 稅捐及規費	183		
2027 保險費	455		
2033 臨時人員酬金	2,510		
2036 按日按件計資酬金	239		
2045 國內組織會費	21		
2051 物品	3,503		

行政院農業委員會特有生物研究保育中心
歲出計畫提要及分支計畫概況表
中華民國111年度

經資門併計

單位：新臺幣千元

工作計畫名稱及編號	5651100100 一般行政	預算金額	190,911
分支計畫及用途別科目	金額	承辦單位	說 明
2054 一般事務費	3,764		表、科普推廣及經費審查服務等費用2,510千元。 (9)聘請專家學者出席費及辦理環境教育、性別主流化、廉政倫理、全民國防教育、個人資料保護及其他政策性訓練課程等各項講習訓練之講座鐘點費239千元。 (10)參加國內專業組織會費21千元。 (11)公務車油料、野生動物飼料、急救藥品、飼養用具、文具紙張、衛星定位系統、調查用具、電腦周邊耗材及特展陳設等3,503千元。 (12)辦理員工文康活動、保全、環境維護、建物消防及公共安全檢查、苗圃整理、工作服、動物飼養、急救醫療、刊物印製、研究保育推廣及宣導等費用3,734千元；員工協助方案相關經費30千元，共計3,764千元。 (13)辦公廳舍、保育館、野生物保育研究相關建物等保養、修繕費用32,425千元。 (14)公務車輛及辦公器具保養維修430千元。 (15)展場設施、機電設備及海拔試驗站聯外道路等保養、維修1,652千元。 (16)國內差旅費610千元。 2.設備及投資398千元。 (1)桌上型電腦等資訊設備200千元。 (2)防潮櫃、儲熱型電熱水器等其他雜項設備198千元。 3.獎補助費46千元，係退休人員三節慰問金。
2063 房屋建築養護費	32,425		
2066 車輛及辦公器具養護費	430		
2069 設施及機械設備養護費	1,652		
2072 國內旅費	610		
3000 設備及投資	398		
3030 資訊軟硬體設備費	200		
3035 雜項設備費	198		
4000 獎補助費	46		
4085 獎勵及慰問	46		

行政院農業委員會特有生物研究保育中心
歲出計畫提要及分支計畫概況表

經資門併計

中華民國111年度

單位：新臺幣千元

工作計畫名稱及編號	5651102000 農業試驗發展	預算金額	25,285
-----------	-------------------	------	--------

計畫內容：

1. 擴大國家航空影像服務暨農業生態時空資訊多元應用計畫。
2. 國土生態保育綠色網絡建置計畫。

預期成果：

1. 跨來源生物多樣性資料轉化為時空變遷生物分布圖資的建置與更新機制，根據資料量多寡與完整性訂定陸域脊椎動物生物類群之圖層建置優先性，建置第一階段陸域脊椎動物類群之時空變遷生物分布圖資。
2. 盤點臺灣既有森林、溪流、農田、里山及陸域濕地生態系既有監測體系1式、推動指標鳥種大尺度監測棲地組鳥類監測3項、新增關注區域與關注物種分布資料3萬筆、100種關注物種時空分布地圖圖資、維運臺灣動物路死觀察動物資料庫、鳥類監測系統空間涵蓋率累計提升5% 及新增資料30萬筆以上。檢討5種瀕危動物保育計畫、2種瀕危動物族群調查與監測、復育60種臺灣中、低海拔受脅植物、建立6種瀕危植物繁殖技術。辦理友善農業生態調查交流工作坊及里山精神宣傳活動各1場。

分支計畫及用途別科目	金額	承辦單位	說明
01 擴大國家航空影像服務暨農業生態時空資訊多元應用計畫	4,883	經營管理組	本分支計畫係辦理時空變遷生物分佈圖建置與資料空缺填補等業務，計編列4,883千元，其內容如下： 1. 依據行政院109年10月12日院臺農字第1090029137號函核定之「擴大國家航空影像服務暨農業生態時空資訊多元應用」辦理，計畫總經費54,000千元，執行期間110年至114年，本年度續編第2年經費4,883千元，以前年度法定預算數5,880千元，未來年度經費需求數43,237千元。 2. 業務費3,473千元。 (1) 員工教育訓練費20千元。 (2) 水電費386千元。 (3) 資訊作業相關設備之保養及維修等6千元。 (4) 租用訓練活動場地及車輛等租金20千元。 (5) 辦理生態保育教育訓練及活動等保險5千元。 (6) 辦理野外調查、資料分析等勞務服務費2,018千元。 (7) 參加國內專業組織會費15千元。 (8) 調查用具、電腦周邊耗材、工作服、照相器材、文具紙張、油料等100千元。 (9) 調查、分析、資料整理、出版品、研究計畫書印製、講義印製及研究成果推廣與宣導等所需費用475千元。 (10) 試驗研究用儀器等保養、維修費用28千元。
2000 業務費	3,473		
2003 教育訓練費	20		
2006 水電費	386		
2018 資訊服務費	6		
2021 其他業務租金	20		
2027 保險費	5		
2033 臨時人員酬金	2,018		
2045 國內組織會費	15		
2051 物品	100		
2054 一般事務費	475		
2069 設施及機械設備養護費	28		
2072 國內旅費	400		
3000 設備及投資	1,410		
3030 資訊軟硬體設備費	1,410		

行政院農業委員會特有生物研究保育中心
歲出計畫提要及分支計畫概況表
中華民國111年度

經資門併計

單位：新臺幣千元

工作計畫名稱及編號	5651102000 農業試驗發展	預算金額	25,285
分支計畫及用途別科目	金額	承辦單位	說 明
02 國土生態保育綠色網絡建置計畫	20,402	棲地生態組	元。 (11)國內差旅費400千元。 3.設備及投資1,410千元。 (1)臺灣生物多樣性網絡系統擴充案等資訊軟、硬體設備1,410千元。
2000 業務費	15,674		本分支計畫係辦理國土生態綠網成效評估指標與長期監測機制建立及瀕危野生動物保育計畫推動等業務，計編列20,402千元，其內容如下：
2006 水電費	1,150		1. 依據行政院110年7月6日院臺農字第1100017358號函核定之「國土生態保育綠色網絡建置計畫(111-114年)」辦理，計畫總經費124,472千元，執行期間111年至114年，本年度編列第1年經費20,402千元，未來年度經費需求數104,070千元。
2009 通訊費	666		2. 業務費15,674千元。
2018 資訊服務費	60		(1)水電費1,150千元。
2021 其他業務租金	200		(2)郵電、網路通訊等666千元。
2027 保險費	100		(3)資訊作業相關設備之保養及維修等60千元。
2033 臨時人員酬金	5,773		(4)租用訓練活動場地及車輛等租金200千元。
2036 按日按件計資酬金	50		(5)辦理生態保育教育訓練及活動等保險100千元。
2051 物品	1,250		(6)辦理野外調查、資料分析等勞務服務費5,773千元。
2054 一般事務費	5,435		(7)聘請專家學者出席費及講座鐘點費等50千元。
2069 設施及機械設備養護費	190		(8)調查用具、電腦周邊耗材、工作服、照相器材、文具紙張、油料等1,250千元。
2072 國內旅費	800		(9)調查、分析、資料整理、出版品、研究計畫書印製、講義印製及研究成果推廣與宣導等所需費所需費用5,435千元。
3000 設備及投資	4,728		(10)試驗研究用儀器等保養、維修費用190千元。
3020 機械設備費	1,229		(11)國內差旅費800千元。
3030 資訊軟硬體設備費	2,255		3.設備及投資4,728千元。
3035 雜項設備費	1,244		(1)野外追蹤和影像器材、流速及水質儀等設備1,229千元。
			(2)臺灣動物路死觀察網維護與擴充、線上

行政院農業委員會特有生物研究保育中心
歲出計畫提要及分支計畫概況表

經資門併計

中華民國111年度

單位：新臺幣千元

工作計畫名稱及編號	5651102000 農業試驗發展		預算金額	25,285
分支計畫及用途別科目	金額	承辦單位	說	明
			即時賞鳥資訊平台eBird Taiwan資料擴充案、電腦等資訊設備2,255千元。 (3)生物多樣性展示設備等其他雜項設備1,244千元。	

行政院農業委員會特有生物研究保育中心
歲出計畫提要及分支計畫概況表
 中華民國111年度

經資門併計

單位：新臺幣千元

工作計畫名稱及編號	5651109002 營建工程	預算金額	5,610
-----------	-----------------	------	-------

計畫內容：
 辦理公有建築物「野生動物飼育急救大樓」耐震補強工程。

預期成果：
 為供保育研究需要使用辦理公有建物耐震能力補強及修復工程，以確保研究人員使用之安全。此建物的修繕對發揮野生動物標本價值與培養尊重生命的社會文化至為重要。

分支計畫及用途別科目	金額	承辦單位	說明
01 公有危險建築補強重建計畫	5,610	秘書室	辦理建築物耐震補強及損壞修復工程，補強工法採雙向擴柱補強工法，辦理項目包括：結構耐震補強及損壞修復工程；配合補強裝修復原與間接工程等，共計5,610千元。其中工程管理費100千元，依中央政府各機關工程管理費支用要點規定估算，並配合工程結算總價覈實於得提列數額內執行。
3000 設備及投資	5,610		
3010 房屋建築及設備費	5,610		

行政院農業委員會特有生物研究保育中心
歲出計畫提要及分支計畫概況表
中華民國111年度

經資門併計

單位：新臺幣千元

工作計畫名稱及編號	5651109011 交通及運輸設備	預算金額	850
-----------	--------------------	------	-----

計畫內容：
依實際需求購置公務車輛。

預期成果：
加強行車安全。

分支計畫及用途別科目	金額	承辦單位	說明
01 交通及運輸設備	850	動物組、秘書室	新購四輪傳動客貨兩用車1輛850千元。
3000 設備及投資	850		
3025 運輸設備費	850		

行政院農業委員會特有生物研究保育中心
歲出計畫提要及分支計畫概況表
中華民國111年度

經資門併計

單位：新臺幣千元

工作計畫名稱及編號	5651109800 第一預備金	預算金額	80
-----------	------------------	------	----

計畫內容：
依實際需要申請動支。

預期成果：
適時解決需要。

分支計畫及用途別科目	金額	承辦單位	說明
01 第一預備金	80	本中心各組、站	
6000 預備金	80		
6005 第一預備金	80		

行政院農業委員會特有生物研究保育中心
各項費用彙計表

中華民國111年度

單位：新臺幣千元

工作計畫名稱及編號 第一、二級用途別 科目名稱及編號	5651100100 一般行政	5251101000 特有生物研究	5651102000 農業試驗發展	5651109002 營建工程	5651109011 交通及運輸設 備	5651109800 第一預備金
合 計	190,911	61,297	25,285	5,610	850	80
1000 人事費	140,534	635	-	-	-	-
1015 法定編制人員待遇	64,768	-	-	-	-	-
1020 約聘僱人員待遇	2,666	-	-	-	-	-
1025 技工及工友待遇	23,407	-	-	-	-	-
1030 獎金	22,835	-	-	-	-	-
1035 其他給與	2,112	-	-	-	-	-
1040 加班值班費	5,933	635	-	-	-	-
1045 退休退職給付	370	-	-	-	-	-
1050 退休離職儲金	8,503	-	-	-	-	-
1055 保險	9,940	-	-	-	-	-
2000 業務費	49,933	56,448	19,147	-	-	-
2003 教育訓練費	90	5	20	-	-	-
2006 水電費	1,999	4,949	1,536	-	-	-
2009 通訊費	518	1,999	666	-	-	-
2018 資訊服務費	1,484	172	66	-	-	-
2021 其他業務租金	50	2,189	220	-	-	-
2024 稅捐及規費	183	-	-	-	-	-
2027 保險費	455	40	105	-	-	-
2033 臨時人員酬金	2,510	24,659	7,791	-	-	-
2036 按日按件計資酬金	239	424	50	-	-	-
2045 國內組織會費	21	92	15	-	-	-
2051 物品	3,503	5,180	1,350	-	-	-
2054 一般事務費	3,764	11,137	5,910	-	-	-
2063 房屋建築養護費	32,425	-	-	-	-	-
2066 車輛及辦公器具養護費	430	-	-	-	-	-
2069 設施及機械設備養護費	1,652	560	218	-	-	-
2072 國內旅費	610	4,651	1,200	-	-	-
2078 國外旅費	-	331	-	-	-	-
2081 運費	-	60	-	-	-	-
3000 設備及投資	398	4,214	6,138	5,610	850	-
3010 房屋建築及設備費	-	-	-	5,610	-	-
3020 機械設備費	-	1,737	1,229	-	-	-

行政院農業委員會特有生物研究保育中心
各項費用彙計表
中華民國111年度

單位：新臺幣千元

工作計畫名稱及編號 第一、二級用途別 科目名稱及編號	5651100100 一般行政	5251101000 特有生物研究	5651102000 農業試驗發展	5651109002 營建工程	5651109011 交通及運輸設備	5651109800 第一預備金
3025 運輸設備費	-	-	-	-	850	-
3030 資訊軟硬體設備費	200	2,190	3,665	-	-	-
3035 雜項設備費	198	287	1,244	-	-	-
4000 獎補助費	46	-	-	-	-	-
4085 獎勵及慰問	46	-	-	-	-	-
6000 預備金	-	-	-	-	-	80
6005 第一預備金	-	-	-	-	-	80

行政院農業委員會特有生物研究保育中心
各項費用彙計表(續)

中華民國111年度

單位：新臺幣千元

工作計畫名稱及編號 第一、二級用途別 科目名稱及編號					合 計
合 計					284,033
1000 人事費					141,169
1015 法定編制人員待遇					64,768
1020 約聘僱人員待遇					2,666
1025 技工及工友待遇					23,407
1030 獎金					22,835
1035 其他給與					2,112
1040 加班值班費					6,568
1045 退休退職給付					370
1050 退休離職儲金					8,503
1055 保險					9,940
2000 業務費					125,528
2003 教育訓練費					115
2006 水電費					8,484
2009 通訊費					3,183
2018 資訊服務費					1,722
2021 其他業務租金					2,459
2024 稅捐及規費					183
2027 保險費					600
2033 臨時人員酬金					34,960
2036 按日按件計資酬金					713
2045 國內組織會費					128
2051 物品					10,033
2054 一般事務費					20,811
2063 房屋建築養護費					32,425
2066 車輛及辦公器具養護費					430
2069 設施及機械設備養護費					2,430
2072 國內旅費					6,461
2078 國外旅費					331
2081 運費					60
3000 設備及投資					17,210
3010 房屋建築及設備費					5,610
3020 機械設備費					2,966

行政院農業委員會特有生物研究保育中心
各項費用彙計表(續)

中華民國111年度

單位：新臺幣千元

工作計畫名稱及編號 第一、二級用途別 科目名稱及編號					合 計
3025 運輸設備費					850
3030 資訊軟硬體設備費					6,055
3035 雜項設備費					1,729
4000 獎補助費					46
4085 獎勵及慰問					46
6000 預備金					80
6005 第一預備金					80

行政院農業委員會特
歲出一級用途
中華民國

科 目				經 常 支				
款	項	目	節	名 稱	人事費	業務費	獎補助費	債務費
18				農業委員會主管				
	10			特有生物研究保育中心	141,169	125,528	46	-
				科學支出	635	56,448	-	-
		1		特有生物研究	635	56,448	-	-
				農業支出	140,534	69,080	46	-
		2		一般行政	140,534	49,933	46	-
		3		農業試驗發展	-	19,147	-	-
		4		一般建築及設備	-	-	-	-
		1		營建工程	-	-	-	-
		2		交通及運輸設備	-	-	-	-
	5			第一預備金	-	-	-	-

有生物研究保育中心
別科目分析表
111年度

單位：新臺幣千元

出		資本支出					合計
預備金	小計	業務費	設備及投資	獎補助費	預備金	小計	
80	266,823	-	17,210	-	-	17,210	284,033
-	57,083	-	4,214	-	-	4,214	61,297
-	57,083	-	4,214	-	-	4,214	61,297
80	209,740	-	12,996	-	-	12,996	222,736
-	190,513	-	398	-	-	398	190,911
-	19,147	-	6,138	-	-	6,138	25,285
-	-	-	6,460	-	-	6,460	6,460
-	-	-	5,610	-	-	5,610	5,610
-	-	-	850	-	-	850	850
80	80	-	-	-	-	-	80

行政院農業委員會特
資本支出
中華民國

款	項	目	節	科 目 名 稱 及 編 號	設 備			
					土地	房屋建築及設備	公共建設及設施	機械設備
18	10			005100000 農業委員會主管				
				005110000 特有生物研究保育中心	-	5,610	-	2,966
				525110000 科學支出	-	-	-	1,737
			1	525110100 特有生物研究	-	-	-	1,737
				565110000 農業支出	-	5,610	-	1,229
			2	565110010 一般行政	-	-	-	-
			3	565110200 農業試驗發展	-	-	-	1,229
			4	565110900 一般建築及設備	-	5,610	-	-
			1	565110902 營建工程	-	5,610	-	-
			2	5651109011 交通及運輸設備	-	-	-	-

有生物研究保育中心
分析表
111年度

單位：新臺幣千元

及		投			資		其他資本支出	合 計
運輸設備	資訊軟硬體設備	雜項設備	權 利	投 資				
850	6,055	1,729	-	-	-	-	17,210	
-	2,190	287	-	-	-	-	4,214	
-	2,190	287	-	-	-	-	4,214	
850	3,865	1,442	-	-	-	-	12,996	
-	200	198	-	-	-	-	398	
-	3,665	1,244	-	-	-	-	6,138	
850	-	-	-	-	-	-	6,460	
-	-	-	-	-	-	-	5,610	
850	-	-	-	-	-	-	850	

本頁空白

行政院農業委員會特有生物研究保育中心
人事費彙計表
中華民國111年度

單位：新臺幣千元

人 事 費 別	金 額	說 明
一、民意代表待遇	-	
二、政務人員待遇	-	
三、法定編制人員待遇	64,768	
四、約聘僱人員待遇	2,666	
五、技工及工友待遇	23,407	
六、獎金	22,835	
七、其他給與	2,112	
八、加班值班費	6,568	
九、退休退職給付	370	
十、退休離職儲金	8,503	
十一、保險	9,940	
十二、調待準備	-	
合 計	141,169	

行政院農業委員會特
預算員額
中華民國

科 目				員 額 (單位：														
款	項	目	節 名 稱	職 員		警 察		法 警		駐 警		工 友		技 工		駕 駛		
				本年度	上年度	本年度	上年度	本年度	上年度	本年度	上年度	本年度	上年度	本年度	上年度	本年度	上年度	
18				0051000000 農業委員會主管														
	10			0051100000 特有生物研究保育 中心	72	72	-	-	-	-	-	-	3	3	51	53	1	1
		2		5651100100 一般行政	72	72	-	-	-	-	-	-	3	3	51	53	1	1

有生物研究保育中心

明細表

111年度

單位：新臺幣千元

人								年 需 經 費			說 明
聘 用		約 僱		駐外雇員		合 計		本 年 度	上 年 度	比 較	
本 年 度	上 年 度	本 年 度	上 年 度	本 年 度	上 年 度	本 年 度	上 年 度				
	3		2		-		132	134,601	135,556	-955	
	3		2		-		132	134,601	135,556	-955	1. 本年度以業務費支付之「臨時人員」支出，包括： (1) 一般行政計畫，預計進用臨時人員5人，經費2,510千元。 (2) 農業試驗發展計畫，預計進用臨時人員14人，經費7,791千元。 (3) 特有生物研究計畫，預計進用臨時人員46人，經費20,718千元；預計進用科技計畫研究助理6人，經費3,941千元，合計24,659千元。 2. 本年度以業務費支付之「勞務承攬」支出，包括： (1) 一般行政計畫，預計進用勞務承攬3人，經費1,420千元。 (2) 特有生物研究計畫，預計進用勞務承攬10人，經費5,605千元。

行政院農業委員會特有生物研究保育中心
公務車輛明細表

中華民國111年度

單位：新臺幣千元

車輛數	車輛種類	乘客人數 不含司機	購置 年月	汽缸總 排氣量 (立方公分)	油料費			養護費	其他	備註
					數量(公升)	單價(元)	金額			
現有車輛：										
1	首長專用車	4	107.03	1,798	1,668	30.00	50	34	32	AYQ-6893。
1	燃油小客車	5	108.09	1,499	1,668	30.00	50	26	32	BCU-9227。
1	小客貨兩用車	4	97.05	2,359	1,668	30.00	50	51	31	4293-UC。
1	小客貨兩用車	4	98.12	2,488	1,140	30.00	34	9	63	4397-ZK。 油電混合動力 車，預計110 年9月購置。
1	小客貨兩用車	4	101.05	2,359	1,668	30.00	50	51	28	3461-Q3。
1	小客貨兩用車	5	108.04	2,359	1,668	30.00	50	26	49	BCN-1552。
1	小客貨兩用車 (7-8人座)	7	110.08	2,150	1,668	30.00	50	9	54	新購。 客貨兩用車1 輛，預計110 年8月購置。
1	四輪傳動客貨兩用 車	5	110.01	1,987	1,668	30.00	50	9	54	BKU-6561。 和泰汽車股份 有限公司贈與 。
1	小貨車	2	83.04	1,789	1,668	28.50	48	51	19	4097-Q3。
1	小貨車	1	102.04	1,198	1,668	30.00	50	51	22	ACE-0061。
4	一般公務用機車	1	86.12	150	1,248	28.50	36	7	5	JSL-452、JSL -453、JSL-45 5、JSL-456。
1	一般公務用機車	1	96.04	125	312	28.50	9	2	1	5GU-232。
1	一般公務用機車	1	97.01	125	312	28.50	9	2	1	011-DRD。
1	一般公務用機車	1	101.04	0	0	30.00	0	2	0	199-QJF，小 型輕型電動機 車。
2	一般公務用機車	1	102.02	149	624	30.00	19	3	3	ACQ-1660、AC Q-1661。
1	電動機車	1	110.05	0	0	30.00	0	2	1	EPL-5553
2	特殊用途機車	1	101.03	125	624	30.00	19	3	3	973-JNL、975 -JNL。
1	特殊用途機車	1	107.03	149	312	30.00	9	2	1	MSC-6069。
本年度新增車輛：										
1	四輪傳動客貨兩用 車	7	111.01	2,359	1,668	30.00	50	9	55	新購。 四輪傳動客貨 兩用車1輛， 預計111年1月 購置。
合 計					21,252		632	349	454	

本頁空白

預算員額： 職員 72 人 技工 51 人
 警察 0 人 駕駛 1 人
 法警 0 人 聘用 3 人
 駐警 0 人 約僱 2 人
 工友 3 人 駐外雇員 0 人

行政院農業委員會特
 合計： 132 人
 現有辦公房

中華民國

區 分	自有				無償借用		
	單位數	面積	取得成本	年需養護費	單位數	面積	年需養護費
一、辦公房屋	65棟	41,446.26	398,154	1,750	2棟	2,156.38	30,165
二、機關宿舍	19戶	2,420.68	37,691	360		-	-
1 首長宿舍	1戶	209.20	1,324	10		-	-
2 單房間職務宿舍	0戶	-	-	-		-	-
3 多房間職務宿舍	18戶	2,211.48	36,367	350		-	-
三、其他	22座	7,541.99	32,130	150		-	-
合 計		51,408.93	467,975	2,260		2,156.38	30,165

有生物研究保育中心

舍明細表

111年度

單位：新臺幣千元，平方公尺

有償租用或借用					合計			
單位數	面積	押金	租金	年需養護費	面積	押金	租金	年需養護費
	-	-	-	-	43,602.64	-	-	31,915
	-	-	-	-	2,420.68	-	-	360
	-	-	-	-	209.20	-	-	10
	-	-	-	-	-	-	-	-
	-	-	-	-	2,211.48	-	-	350
	-	-	-	-	7,541.99	-	-	150
	-	-	-	-	53,565.31	-	-	32,425

行政院農業委員會特
捐助經費
中華民國

捐 助 計 畫	計 畫 起 訖 年 度	捐 助 對 象	捐 助 內 容	捐 助
				經 常 人 事 費
合計				-
1. 對個人之捐助				-
4085 獎勵及慰問				-
(1)5651100100				-
一般行政				
[1]慰問金	01 經常性	退休(職)人員	退休(職)人員三節慰問金。	-

有生物研究保育中心
分析表
111年度

單位：新臺幣千元

經 費		之 用 途		分 析
門		資 本 門		合 計
業 務 費	其 他	營 建 工 程	其 他	
-	46	-	-	46
-	46	-	-	46
-	46	-	-	46
-	46	-	-	46
-	46	-	-	46

本頁空白

行政院農業委員會特有生物研究保育中心
派員出國計畫預算總表

中華民國111年度

單位：新臺幣千元

類 別	本 年 度 計 畫 項 數	本 年 度 預 計 人 天	本 年 度 預 算 數	上 年 度 計 畫 項 數	上 年 度 核 定 人 天	上 年 度 預 算 數
合 計	2	40	331	3	36	406
考 察	-	-	-	-	-	-
視 察	-	-	-	-	-	-
訪 問	-	-	-	-	-	-
開 會	2	40	331	2	21	269
談 判	-	-	-	-	-	-
進 修	-	-	-	-	-	-
研 究	-	-	-	1	15	137
實 習	-	-	-	-	-	-

行政院農業委員會特
派員出國計畫預算類別表
中華民國

計畫名稱及領域代碼	擬前往國家或地區	主要會議議題 談判重點等	預計天數	擬派人數	旅費	
					交通費	生活費
一·定期會議						
01 派員參與Infra Eco Network Europe 2022國際研討會(IENE 2022) - 64	愛爾蘭	歐洲基礎設施生態網絡(IENE)於1996年成立，每兩年辦理一次大型國際研討會，2022預計於愛爾蘭舉行。IENE主要成員來自超過50個歐美國家的交通、農業及生態保育相關部門。致力於透過國際交流、經驗分享與合作，改善及減緩基礎設施對生態保育和環境的衝擊，以建構綠色且永續的交通基礎建設。	10	2	100	46
02 派員參加2022世界鳥類學大會 - 64	南非德本	世界鳥類學大會為全球極為重要的生態保育與鳥類學大會，由世界鳥類學家聯合會(International Ornithologists' Union)每4年召開1次，各次大會均有來自全球學術、公私部門及非政府專家、代表1-2千人參加，為重要的生態及鳥類學領域資訊更新與建立合作關係的場域。大會預計於2022(民國111)年8月14-20日於南非德本舉行。本中心為臺灣生物多樣性重要之研究機構，且近年以鳥類為指標建構多項全國性鳥類監測體系，派員與會可掌握國際脈動並發布相關成果。	10	2	90	29

有生物研究保育中心
一開會、談判

111年度

單位：新臺幣千元

預算		歸屬預算科目	最近三次有關同一出國計畫之實際執行情形			
辦公費	合計		出國地點	出國期間	出國人數	國外旅費
20	166	特有生物研究			-	-
					-	-
					-	-
46	165	特有生物研究	加拿大溫哥華	107.08	2	194
					-	-
					-	-

行政院農業委員會特
歲出按職能及經
中華民國

職能 別分類	經濟性 分類	經 常			
		受僱人員報酬	商品及勞務購買支出	債務利息	土地租金支出
總 計		176,842	89,935	-	-
10 農、林、漁、牧業		176,842	89,935	-	-

有生物研究保育中心
 濟性綜合分類表
 111年度

單位：新臺幣千元

支 出				經常支出合計
對企業	經常 對家庭及民間 非營利機構	移 轉 對政府	對國外	
-	46	-	-	266,823
-	46	-	-	266,823

行政院農業委員會特
歲出按職能及經
中華民國

職能 別分類	經濟性 分類	資本			
		投資及增資			資
		對營業基金	對非營業特種基金	對民間企業	對企業
總計		-	-	-	-
10 農、林、漁、牧業		-	-	-	-

有生物研究保育中心
濟性綜合分類表
111年度

單位：新臺幣千元

支			出	
本	移	轉	土地購入	無形資產購入
對家庭及民間 非營利機構	對政府	對國外		
-	-	-	-	-
-	-	-	-	-

行政院農業委員會特
歲出按職能及經
中華民國

職能 別分類	經濟性 分類	資 本			
		固 定		資 本	
		住宅	非住宅房屋	營建工程	運輸工具
總 計	-	5,610	-	850	
10 農、林、漁、牧業	-	5,610	-	850	

有生物研究保育中心
濟性綜合分類表
111年度

單位：新臺幣千元

支			出		總計
形	成		資本支出合計		
資訊軟體	機器及其他設備	土地改良			
4,881	5,869	-	17,210		284,033
4,881	5,869	-	17,210		284,033

**行政院農業委員會特有生物研究保育中心
跨年期計畫概況表**

中華民國111年度

單位：新臺幣億元

計畫名稱	執行期間	中央公務預算 經費需求總額	分年經費需求				備註
			109及以 前年度 預算數	110年度 預算數	111年度 預算數	112及以後 年度預估 需求數	
擴大國家航空影像服務暨農業生態時空資訊多元應用	110-114	0.54	-	0.06	0.05	0.43	<ol style="list-style-type: none"> 1. 行政院109年10月12日院臺農字第1090029137號函核定。 2. 本計畫總經費11.04億元，其中編列於農業委員會1.31億元、農糧署0.25億元、漁業署0.25億元、農業試驗所2.25億元、水產試驗所0.38億元、林務局及所屬6.06億元、本中心0.54億元。 3. 本計畫111年度預算編列於「農業試驗發展」科目0.05億元。
國土生態保育綠色網絡建置計畫(111-114年)	111-114	1.25	-	-	0.20	1.05	<ol style="list-style-type: none"> 1. 行政院110年7月6日院臺農字第110017358號函核定。 2. 本計畫總經費26.98億元，其中編列於林務局19.73億元、農業試驗所0.37億元、林業試驗所1.10億元、水產試驗所0.52億元、桃園區農業改良場0.26億元、苗栗區農業改良場0.46億元、臺中區農業改良場0.27億元、臺南區農業改良場0.28億元、高雄區農業改良場0.23億元、花蓮區農業改良場0.44億元、臺東區農業改良場0.16億元、漁業署0.71億元、農田水利署1.20億元、本中心1.25億元。 3. 本計畫111年度預算編列於「農業試驗發展」科目0.20億元。

本頁空白

行政院農業委員會特有生物研究保育中心

立法院審議中央政府總預算案所提決議、附帶決議及注意辦理事項辦理情形報告表

中華民國 110 年度

決議、附帶決議及注意事項	辦	理	情	形
項次	內容			
(一)	<p>壹、總預算部分</p> <p>一、通案決議部分</p> <p>110年度中央政府總預算案針對各機關及所屬統刪項目如下：</p> <p>1.大陸地區旅費：統刪40%，國家發展委員會、原住民族委員會、役政署、移民署、賦稅署、關務署及所屬、教育部、國民及學前教育署、體育署、國家圖書館、國家教育研究院、法務部、司法官學院、廉政署、矯正署及所屬、行政執行署及所屬、臺灣高等檢察署智慧財產檢察分署、調查局、工業局、智慧財產局、交通部、中央氣象局、觀光局及所屬、鐵道局及所屬、農業委員會、林務局、林業試驗所、特有生物研究保育中心、漁業署及所屬、動植物防疫檢疫局及所屬、農糧署及所屬、海洋委員會、海巡署及所屬、海洋保育署改以其他項目刪減替代，科目自行調整。</p> <p>2.國外旅費及出國教育訓練費：除法律義務支出不刪外，其餘統刪5%，其中國家安全會議、行政院、主計總處、公務人力發展學院、國立故宮博物院、檔案管理局、原住民族委員會、原住民族文化發展中心、客家委員會及所屬、立法院、考選部、銓敘部、國家文官學院及所屬、公務人員退休撫卹基金管理委員會、內政部、營建署及所屬、中央警察大學、移民署、外交部、領事事務局、國防部所屬、財政部、國庫署、賦稅署、臺北國稅局、高雄國稅局、北區國稅局及所屬、南區國稅局及所屬、關務署及所屬、財政資訊中心、教育部、國民及學前教育署、體育署、青年發展署、國家圖書館、國立公共資訊圖書館、國家教育研究院、法務部、司法官學院、法醫研究所、廉政署、矯正署及所屬、臺</p>			
	已遵照辦理，刪減相關預算並整編成 110 年度法定預算。			

行政院農業委員會特有生物研究保育中心

立法院審議中央政府總預算案所提決議、附帶決議及注意辦理事項辦理情形報告表

中華民國 110 年度

決議、附帶決議及注意事項	辦理情形
項次	內容
3.	<p>灣高等檢察署、調查局、工業局、智慧財產局、加工出口區管理處及所屬、中央地質調查所、能源局、交通部、民用航空局、中央氣象局、觀光局及所屬、運輸研究所、公路總局及所屬、鐵道局及所屬、勞動基金運用局、僑務委員會、原子能委員會、輻射偵測中心、放射性物料管理局、核能研究所、農業委員會、林務局、水土保持局、農業試驗所、林業試驗所、水產試驗所、畜產試驗所、家畜衛生試驗所、農業藥物毒物試驗所、特有生物研究保育中心、種苗改良繁殖場、臺中區農業改良場、高雄區農業改良場、花蓮區農業改良場、漁業署及所屬、動植物防疫檢疫局及所屬、農業金融局、農糧署及所屬、環境檢驗所、科技部、新竹科學園區管理局、南部科學園區管理局、保險局、海洋委員會、海巡署及所屬、海洋保育署改以其他項目刪減替代，科目自行調整。</p> <p>3.委辦費：除法律義務支出不刪外，其餘統刪5%，其中國家安全會議、行政院、公務人力發展學院、立法院、考試院、銓敘部、內政部、移民署、外交及國際事務學院、國防部所屬、國庫署、國家教育研究院、法務部、司法官學院、法醫研究所、廉政署、矯正署及所屬、經濟部、交通部、中央氣象局、運輸研究所、公路總局及所屬、農業委員會、家畜衛生試驗所、農業藥物毒物試驗所、特有生物研究保育中心、種苗改良繁殖場、臺南區農業改良場、花蓮區農業改良場、漁業署及所屬、動植物防疫檢疫局及所屬、環境檢驗所、中部科學園區管理局、南部科學園區管理局、海洋委員會、海巡署及所屬、海洋保育署改以</p>

行政院農業委員會特有生物研究保育中心

立法院審議中央政府總預算案所提決議、附帶決議及注意辦理事項辦理情形報告表

中華民國 110 年度

決議、附帶決議及注意事項	
項次	內容
4.	<p>其他項目刪減替代，科目自行調整。</p> <p>房屋建築養護費、車輛及辦公器具養護費、設施及機械設備養護費：統刪5%，其中行政院、主計總處、公務人力發展學院、國立故宮博物院、檔案管理局、客家委員會及所屬、公平交易委員會、立法院、銓敘部、審計部、審計部臺北市審計處、審計部新北市審計處、審計部桃園市審計處、審計部臺中市審計處、審計部臺南市審計處、審計部高雄市審計處、內政部、消防署及所屬、移民署、領事事務局、外交及國際事務學院、國防部所屬、財政部、國庫署、賦稅署、臺北國稅局、高雄國稅局、北區國稅局及所屬、中區國稅局及所屬、南區國稅局及所屬、關務署及所屬、國有財產署及所屬、教育部、國民及學前教育署、體育署、國家圖書館、國立公共資訊圖書館、國立教育廣播電臺、國家教育研究院、法務部、司法官學院、法醫研究所、廉政署、矯正署及所屬、行政執行署及所屬、最高檢察署、臺灣高等檢察署、臺灣高等檢察署臺中檢察分署、臺灣高等檢察署臺南檢察分署、臺灣高等檢察署高雄檢察分署、臺灣高等檢察署花蓮檢察分署、臺灣高等檢察署智慧財產檢察分署、臺灣臺北地方檢察署、臺灣士林地方檢察署、臺灣新北地方檢察署、臺灣桃園地方檢察署、臺灣新竹地方檢察署、臺灣苗栗地方檢察署、臺灣臺中地方檢察署、臺灣南投地方檢察署、臺灣彰化地方檢察署、臺灣雲林地方檢察署、臺灣嘉義地方檢察署、臺灣臺南地方檢察署、臺灣橋頭地方檢察署、臺灣高雄地方檢察署、臺灣屏東地方檢察署、臺灣臺東地方檢察署、臺灣花蓮地方檢察</p>

行政院農業委員會特有生物研究保育中心

立法院審議中央政府總預算案所提決議、附帶決議及注意辦理事項辦理情形報告表

中華民國 110 年度

決議、附帶決議及注意事項	辦理情形
項次	內容
	<p>署、臺灣宜蘭地方檢察署、臺灣基隆地方檢察署、臺灣澎湖地方檢察署、福建高等檢察署金門檢察分署、福建金門地方檢察署、福建連江地方檢察署、調查局、經濟部、標準檢驗局及所屬、中小企業處、加工出口區管理處及所屬、交通部、民用航空局、中央氣象局、觀光局及所屬、運輸研究所、公路總局及所屬、鐵道局及所屬、僑務委員會、原子能委員會、輻射偵測中心、放射性物料管理局、農業委員會、水土保持局、家畜衛生試驗所、特有生物研究保育中心、桃園區農業改良場、臺南區農業改良場、高雄區農業改良場、花蓮區農業改良場、漁業署及所屬、動植物防疫檢疫局及所屬、農業金融局、毒物及化學物質局、環境檢驗所、新竹科學園區管理局、海洋委員會、海巡署及所屬、海洋保育署改以其他項目刪減替代，科目自行調整。</p> <p>5.軍事裝備及設施：統刪3%。</p> <p>6.一般事務費：除法律義務支出不刪外，其餘統刪5%，其中總統府、行政院、主計總處、國家發展委員會、客家委員會及所屬、公平交易委員會、國家通訊傳播委員會、公共工程委員會、立法院、最高法院、最高行政法院、臺北高等行政法院、臺中高等行政法院、高雄高等行政法院、懲戒法院、法官學院、智慧財產法院、臺灣高等法院、臺灣高等法院臺中分院、臺灣高等法院臺南分院、臺灣高等法院高雄分院、臺灣高等法院花蓮分院、臺灣臺北地方法院、臺灣士林地方法院、臺灣新北地方法院、臺灣桃園地方法院、臺灣新竹地方法院、臺灣苗栗地方法院、臺灣臺中地方法院、臺灣南投地方法院、臺灣彰化地</p>

行政院農業委員會特有生物研究保育中心

立法院審議中央政府總預算案所提決議、附帶決議及注意辦理事項辦理情形報告表

中華民國 110 年度

決議、附帶決議及注意事項	內容	辦理情形
項次	<p>方法院、臺灣雲林地方法院、臺灣嘉義地方法院、臺灣臺南地方法院、臺灣橋頭地方法院、臺灣高雄地方法院、臺灣屏東地方法院、臺灣臺東地方法院、臺灣花蓮地方法院、臺灣宜蘭地方法院、臺灣基隆地方法院、臺灣澎湖地方法院、臺灣高雄少年及家事法院、福建高等法院金門分院、福建金門地方法院、福建連江地方法院、考試院、考選部、審計部、審計部臺北市審計處、審計部新北市審計處、審計部桃園市審計處、審計部臺中市審計處、審計部臺南市審計處、審計部高雄市審計處、警政署及所屬、消防署及所屬、空中勤務總隊、外交部、國防部所屬、財政部、國庫署、臺北國稅局、高雄國稅局、北區國稅局及所屬、中區國稅局及所屬、南區國稅局及所屬、關務署及所屬、國有財產署及所屬、財政資訊中心、國家圖書館、國立公共資訊圖書館、國立教育廣播電臺、國家教育研究院、法務部、司法官學院、法醫研究所、廉政署、矯正署及所屬、行政執行署及所屬、最高檢察署、臺灣高等檢察署、臺灣高等檢察署臺中檢察分署、臺灣高等檢察署臺南檢察分署、臺灣高等檢察署高雄檢察分署、臺灣高等檢察署花蓮檢察分署、臺灣高等檢察署智慧財產檢察分署、臺灣臺北地方檢察署、臺灣士林地方檢察署、臺灣新北地方檢察署、臺灣桃園地方檢察署、臺灣新竹地方檢察署、臺灣苗栗地方檢察署、臺灣臺中地方檢察署、臺灣南投地方檢察署、臺灣彰化地方檢察署、臺灣雲林地方檢察署、臺灣嘉義地方檢察署、臺灣臺南地方檢察署、臺灣橋頭地方檢察署、臺灣高雄地方檢察署、臺灣屏東地方檢察署、臺灣</p>	

行政院農業委員會特有生物研究保育中心

立法院審議中央政府總預算案所提決議、附帶決議及注意辦理事項辦理情形報告表

中華民國 110 年度

決議、附帶決議及注意事項	辦理情形
項次	內容
7.政令宣導費：統刪20%。 8.設備及投資：除法律義務支出及資產作價投資不刪外，其餘統刪6%，其中立法院、最高法院、高雄高等行政法院、懲戒法院、法官學院、智慧財產法院、臺灣高等法院、臺灣高等法院花蓮分院、臺灣士林地方法院、臺灣新北地方法院、臺灣桃園地方法院、臺灣新竹地方法院、臺灣苗栗地方法院、臺灣南投地方法院、臺灣彰化地方法院、臺灣雲林地方法院、臺灣高雄地方法院、臺灣花蓮地方法院、臺灣宜蘭地方法院、臺灣澎湖地方法院、臺灣高雄少年及家事法院、福建高等法院金門分院、福建金門地方法院、審計部臺北市審計處、審計部新北市審計處、審計部桃園市審計處、審計部臺中市審計處、審計部臺南	<p>臺東地方檢察署、臺灣花蓮地方檢察署、臺灣宜蘭地方檢察署、臺灣基隆地方檢察署、臺灣澎湖地方檢察署、福建高等檢察署金門檢察分署、福建金門地方檢察署、福建連江地方檢察署、調查局、經濟部、標準檢驗局及所屬、中小企業處、加工出口區管理處及所屬、交通部、民用航空局、中央氣象局、觀光局及所屬、運輸研究所、公路總局及所屬、鐵道局及所屬、原子能委員會、輻射偵測中心、放射性物料管理局、農業委員會、水土保持局、家畜衛生試驗所、桃園區農業改良場、花蓮區農業改良場、漁業署及所屬、中央健康保險署、毒物及化學物質局、新竹科學園區管理局、金融監督管理委員會、銀行局、證券期貨局、保險局、檢查局、海洋委員會、海巡署及所屬、海洋保育署改以其他項目刪減替代，科目自行調整。</p>

行政院農業委員會特有生物研究保育中心

立法院審議中央政府總預算案所提決議、附帶決議及注意辦理事項辦理情形報告表

中華民國 110 年度

決 議 、 附 帶 決 議 及 注 意 事 項	辦 理 情 形
項 次	內 容
	<p>市審計處、審計部高雄市審計處、消防署及所屬、役政署、建築研究所、外交及國際事務學院、國防部所屬、財政部、國庫署、賦稅署、臺北國稅局、中區國稅局及所屬、關務署及所屬、國有財產署及所屬、財政資訊中心、國家圖書館、國立公共資訊圖書館、國立教育廣播電臺、國家教育研究院、法務部、司法官學院、法醫研究所、廉政署、行政執行署及所屬、最高檢察署、臺灣高等檢察署、臺灣高等檢察署臺中檢察分署、臺灣高等檢察署臺南檢察分署、臺灣高等檢察署高雄檢察分署、臺灣高等檢察署花蓮檢察分署、臺灣高等檢察署智慧財產檢察分署、臺灣臺北地方檢察署、臺灣士林地方檢察署、臺灣新北地方檢察署、臺灣桃園地方檢察署、臺灣新竹地方檢察署、臺灣苗栗地方檢察署、臺灣南投地方檢察署、臺灣雲林地方檢察署、臺灣嘉義地方檢察署、臺灣臺南地方檢察署、臺灣橋頭地方檢察署、臺灣高雄地方檢察署、臺灣屏東地方檢察署、臺灣臺東地方檢察署、臺灣花蓮地方檢察署、臺灣宜蘭地方檢察署、臺灣基隆地方檢察署、臺灣澎湖地方檢察署、福建高等檢察署金門檢察分署、福建金門地方檢察署、福建連江地方檢察署、調查局、經濟部、工業局、水利署及所屬、中央氣象局、觀光局及所屬、公路總局及所屬、鐵道局及所屬、金融監督管理委員會、海洋委員會、海洋保育署改以其他項目刪減替代，科目自行調整。</p> <p>9.對國內團體之捐助與政府機關間之補助：除法律義務支出不刪外，其餘統刪5%，其中司法院、內政部、營建署及所屬、消防署及所屬、法務部、臺灣臺</p>

行政院農業委員會特有生物研究保育中心

立法院審議中央政府總預算案所提決議、附帶決議及注意辦理事項辦理情形報告表

中華民國 110 年度

決議、附帶決議及注意事項		辦理情形
項次	內容	
	<p>北地方檢察署、臺灣士林地方檢察署、臺灣新北地方檢察署、臺灣桃園地方檢察署、臺灣新竹地方檢察署、臺灣苗栗地方檢察署、臺灣臺中地方檢察署、臺灣南投地方檢察署、臺灣彰化地方檢察署、臺灣雲林地方檢察署、臺灣嘉義地方檢察署、臺灣臺南地方檢察署、臺灣橋頭地方檢察署、臺灣高雄地方檢察署、臺灣屏東地方檢察署、臺灣臺東地方檢察署、臺灣花蓮地方檢察署、臺灣宜蘭地方檢察署、臺灣基隆地方檢察署、臺灣澎湖地方檢察署、福建金門地方檢察署、福建連江地方檢察署、標準檢驗局及所屬、交通部、觀光局及所屬、公路總局及所屬、核能研究所、農業委員會、水土保持局、漁業署及所屬、動植物防疫檢疫局及所屬、環境保護署、文化部、新竹科學園區管理局、海洋委員會、海洋保育署改以其他項目刪減替代，科目自行調整。</p> <p>10.對地方政府之補助：除法律義務支出及一般性補助款不刪外，其餘統刪5%，其中人事行政總處、役政署、臺灣臺中地方檢察署、臺灣南投地方檢察署、臺灣彰化地方檢察署、臺灣雲林地方檢察署、臺灣嘉義地方檢察署、臺灣臺南地方檢察署、臺灣橋頭地方檢察署、臺灣高雄地方檢察署、臺灣屏東地方檢察署、臺灣花蓮地方檢察署、交通部、公路總局及所屬、鐵道局及所屬、漁業署及所屬、動植物防疫檢疫局及所屬、海洋委員會、海洋保育署改以其他項目刪減替代，科目自行調整。</p>	
(二)	<p>為利公開透明，並讓立法院監督各行政機關及基金預算執行情形，俾利發揮預算財務效益，爰請自111年度起各機關編列政策宣導經費應於單位預算書或附屬單位</p>	遵照辦理。

行政院農業委員會特有生物研究保育中心

立法院審議中央政府總預算案所提決議、附帶決議及注意辦理事項辦理情形報告表

中華民國 110 年度

決議、附帶決議及注意事項		辦理情形
項次	內容	
	預算書中以表列方式呈現預算科目、金額、預計執行內容等，以利外界監督。	
(三)	為公開透明，並利立法院監督預算執行情形，政府各機關編列廣告費用及宣傳費用，須符合預算法第62條之1規定，按季將辦理方式、政策效益及執行情形函送立法院備查，俾利政府預算發揮最大效益。	農委會於平面、網路、廣播及電視媒體辦理之政策宣導相關廣告，均按月於官網資訊公開區列示公布，並按季彙送立法院備查。
(四)	有關部分政府捐助之財團法人，如經濟部所轄財團法人工業技術研究院等11家及文化部所轄財團法人中央通訊社等3家長期無償使用國有不動產，無償使用國有不動產作為實驗室、辦公處所、倉庫或職員宿舍等，尚無相關法令許可政府捐助之財團法人得以長期無償使用國有不動產，卻將自有不動產出租以賺取租金收入，使用期間最長有超過50年者，多數亦長達2、3、40年之久，其合理性，有待商榷。鑑於國有不動產為國家重要資源，政府機關應善盡管理之責任，並為妥適有效之運用，應請行政院責成各主管機關及財政部國有財產署全面清查，及妥適處理國有不動產提供財團法人無償使用情形，並研議短期保障國有財產權益及長期整體規劃有效運用方案，俾利符合國有財產法令之規範，及提升國有財產運用效益，增加財政收入，爰請行政院於6個月內向立法院各相關委員會提出書面報告。	<p>(一) 農委會提供財團法人農業科技研究院(下稱農科院)之相關土地及建物，係為執行農委會核定之相關計畫使用，並訂有該等補助計畫合約書，案經財政部國有財產署查核，認尚符國有財產法第11條規定。</p> <p>(二) 另農科院每年需經農委會檢視及同意簽訂財產使用意向書，並善盡善良管理人之注意義務使用農委會經營國有公用不動產。</p> <p>(三) 農科院成立負有推動農業發展之政策使命，部分業務配合農委會施政措施推行所需，屬公益性質，為利該院營運，爰農委會同意其無償使用相關國有不動產，且該院並無長期無償使用國有公用不動產而將自有不動產出租獲利之情事。</p>
(五)	為完備科技創新研發環境，邁向智慧國家，110年度中央政府總預算案編列科技發展計畫經費969億元，加計中央政府前瞻基礎建設計畫第3期特別預算案編列200億元、國防科技經費104億元、營業與非營業特種基金編列256億元，合共1,529億元，較109年度相同基礎增加27億元，增幅1.8%。另依據科學技術基本法第5條規定，為推廣政府出資之應用性	<p>(一) 為完善農業科技研發成果管理與運用，農委會多年積極運作農業智慧財產審議會，針對會內會外各研發單位研發成果之智財相關申請、註冊及授權案聘請學者專家進行審核，且每季統計研發收入並上繳，年末並就各管理單位未授權之專利及品種權，進行檢討。</p> <p>(二) 農委會107年完成240件技轉簽約案，研發成果收入計8,291.1萬元。108年完成310件授權案，研發成果收入計9,535萬元。109年完成546件技</p>

行政院農業委員會特有生物研究保育中心

立法院審議中央政府總預算案所提決議、附帶決議及注意辦理事項辦理情形報告表

中華民國 110 年度

決議、附帶決議及注意事項	辦	理	情	形
項次	內			
	<p>科學技術研究發展成果，政府應監督或協助法人、業學界等執行研究發展單位，將研究發展成果轉化為實際之生產或利用。惟依立法院預算中心評估報告指出，其中經濟部105 至108 年度科技專案計畫取得國內、外專利，分別1,956 件、1,799 件、1,651 件、1,566 件，總計6,972 件，件數呈現逐年趨減，已取得之專利超過6 年尚未應用者並逾7,000 件，近3 年增幅將近五成，且未使用專利每年相關管理維護費用達億元。鑑於研發成果攸關產業發展，近來國內、外業界為增進自己產業競爭力，已紛紛將專利權轉為營業秘密，我國除重視專利權保護外，更應將營業秘密妥為管控，以防資訊外洩，爰請行政院將近3 年整體對科技研發經費預算執行、科技研發成果績效及管控機制等相關事項於3 個月內向立法院各相關委員會提出書面報告。</p>	(三)	<p>術授權簽約案，研發成果收入計 1.06 億元。</p> <p>為強化研發成果之智財保護，農委會與經濟部智慧財產局訂於 110 年 5 月邀請專業講師針對「農業研發成果管理精進作為」、「營業秘密法制與實務討論」及「植物品種保護策略」等議題，分別於北、中、南、東舉辦理宣導會。</p>	
(六)	<p>110 年度公共建設計畫預算共編列5,340 億元，包括公務預算1,324 億元、特別預算1,041 億元、營業基金1,386 億元及非營業基金1,589 億元，金額極為龐大，計畫項目亦極多，主要依「行政院所屬各機關個案計畫管制評核作業要點」辦理管考，評核著重於個案計畫年度目標達成情形、經費運用及執行進度等，國家發展委員會於107 年1 月起推動預警機制，將計畫「潛藏無法如期達成風險」、「預定工作進度明顯配衡失當」等列入預警計畫篩選原則，整體計畫之執行亦納入考量，國家發展委員會於同年10 月修正「行政院及所屬各機關中長程個案計畫編審要點」，將營運評估納入規範，明訂個案計畫執行完成後，各機關應作總結評估報告，並回饋至計畫審議及先期作業階段，國家發展委員會亦應適時辦理各項評估</p>	(一)	<p>農委會配合國家發展委員會依據「行政院及所屬各機關中長程個案計畫編審要點」等各項規定，落實研提公共建設計畫，持續強化督導各單位辦理中長程個案計畫年度預算先期作業，落實管控計畫執行，並於個案計畫執行完成後，提送總結評估報告，辦理各項評估之複評作業，後續配合國發會檢討公共建設計畫審議、預警及管控等機制，辦理公共建設計畫推動。</p>	
		(二)	<p>農委會所管公共建設計畫受國家發展委員會列屬預警計畫件數自 107 年 7 項，至 110 年減少為 5 項，且至 110 年第 2 季均列屬低風險計畫。</p>	
		(三)	<p>為強化所管公共建設執行效能，農委會積極改善作為如下：</p> <ol style="list-style-type: none"> 1. 每月召開農委會「公共建設推動會報」，持續落實追蹤及檢討各項計畫執行進度。 2. 訂定每月執行目標及里程碑，就關鍵工作設定完成時限並予管制。 3. 專案檢討落後計畫，深入檢討分項工作或重點 	

行政院農業委員會特有生物研究保育中心

立法院審議中央政府總預算案所提決議、附帶決議及注意辦理事項辦理情形報告表

中華民國 110 年度

決議、附帶決議及注意事項	辦	理	情	形
項次	內			
容				
	<p>之複評，惟國家發展委員會108年度總結評估複評比率僅11.54%，且106及107年度複評發現，如繳庫率偏高或經費控管不良、規劃及執行能力待加強，未進行經濟效益分析等諸多情形，重要且相似問題一再被提出，又部分公共建設計畫先期規劃未臻完善，未能落實監督控管廠商履約狀況致計畫頻仍修正、停（緩）辦或內容修正幅度頗大，顯見國家發展委員會評估、審議未能發揮成效，淪為紙上作業，爰請行政院檢討公共建設計畫審議、預警及管控等機制，並於3個月內向立法院各相關委員會針對前揭內容提出書面報告。</p>	<p>工程，督促所屬落實趕辦。</p>		
(七)	<p>5G 具有「高頻寬（eMBB）」、「多連結（mMTC）」及「低延遲/高可靠（URLLC）」等特點，有別於4G 封閉式核心網路架構，5G 網路採用大量軟體功能模組、核心網路雲端虛擬化設計，且第三方服務提供者可透過電信業者之多接取邊緣運算提供用戶高速、低延遲服務。然而開放式設計，使得5G 網路面臨之資安威脅較以往更嚴峻且多元。行政院資通安全處已制訂「107-114年資安產業發展行動計畫」，推動策略並持續檢討資通安全管理法及資安相關規範內容；經濟部亦規劃建置5G 網路資安檢測及驗證實驗室，並完成5G資安偵防平台雛型。且國家通訊傳播委員會配合5G 釋照時程，修增訂行動寬頻業務管理規則及行動寬頻系統審驗技術規範等法規。上開工作各主責部會雖已達成階段性目標，惟因應未來5G 應用場域陸續開放後，恐將面臨各種新興資安威脅與攻擊，鑑於國內5G 網路資安防護機制尚未完備，相關評估及強化5G 網路業者之資安防護能力工作仍待完成，行政院應督促各主管相關機關持續調適法規並促進資安業者參與5G 應用</p>	<p>農委會持續推動及擴大5G於農業場域之應用，並依運用情境選用必要的資安防護軟硬體。</p>		

行政院農業委員會特有生物研究保育中心

立法院審議中央政府總預算案所提決議、附帶決議及注意辦理事項辦理情形報告表

中華民國 110 年度

決議、附帶決議及注意事項		辦理情形
項次	內容	
	場域實驗，以強化資通安全之防禦能量，爰請行政院將各主管機關5G 網路資安防護之規範、相關機制、執行成效，於6 個月內向立法院各相關委員會提出書面報告。	
(八)	106 至110 年度經濟部及科技部5G 相關計畫補助經費分別為38 億4,140 萬8 千元及13 億4,488 萬3 千元，合計51 億8,629 萬1 千元，補助金額極為可觀，惟以近年補助5G 相關計畫執行成效而言，經濟部106 至109 年截至7 月底合計技術移轉，合作件數193 件、技術暨專利移轉總收入3 億1,152 萬7 千元及促進國內外廠商投資88 億7,407 萬元，其中衍生產值從106 年度20 億2,292 萬5 千元增加至108 年度34 億6,600 萬元，增幅逾71.34%；科技部107 至109 年截至7 月底合計技術移轉，合作件數5 件、技術暨專利移轉總收入1,627 萬元、促成產學合作件數23 件及產學合作金額3,714 萬4 千元。由此觀之，我國5G 專利取得數量仍偏低，顯示對5G 關鍵智財之掌握程度及技術自主能量恐有不足，行政院應結合產官學之力，共同研發5G 前瞻關鍵技術，建立優勢5G 核心技術，將5G 技術研發成果導入相關產業供應鏈，以增加經濟產值，並提升我國5G 通訊產業競爭力。	本項主辦單位為科技部及經濟部。
(九)	目前中央政府轉投資公私合營事業達近200 家，尚未包括其再轉投資之眾多子(孫)公司，每年所獲配股息係政府重要收入來源之一，重要性日增，惟各主管機關對所轄公私合營事業之資訊公開程度未盡一致，於官網所揭露相關資訊，內容差異頗大，有揭露亦僅有第一層投資事業，有關再轉投資至第二層以下子、孫公司等，不少為母公司持股百分之百者，公	(一) 為加強全國農業金庫財務業務資訊公開透明化，農委會農業金融局已建置「農業金融機構資訊揭露」專區，按月揭露全國農業金庫財務業務資料。全國農業金庫於其網站亦有建置「公開揭露事項」專區，揭露營運損益情形、資產規模、歷年年報(包含農委會派(薦)任負責人之學經歷、公司治理情形、轉投資事業)等資訊，提供民眾查詢。 (二) 台肥公司於其網站「投資人專區」之歷年年報均有揭露轉投資事業之相關資訊，提供民眾查詢。

行政院農業委員會特有生物研究保育中心

立法院審議中央政府總預算案所提決議、附帶決議及注意辦理事項辦理情形報告表

中華民國 110 年度

決議、附帶決議及注意事項	辦	理	情	形
項次	內			
容				
	<p>股仍具有主導權，對高階經理人等均有決策權，屬於政府投資公私合營事業範疇，相關資訊外界均無所知悉，易有低估政府投資事業規模現象。鑑於中央政府轉投資公私合營事業，家數極多且規模不小，為利社會大眾瞭解政府轉投資事業之全貌，請行政院研擬訂定各主管部會應於官網公開資訊之一致標準，並適用於公股具主導權（董、總由政府指派）之再轉投資公司，衡量建立彙整資料之可行性，以相同密度監督管理，減少資訊不對稱情形，以利各主管機關之管理及國會監督，爰請行政院於6個月內向立法院各相關委員會提出書面報告。</p>	<p>(三) 另行政院已就公開資訊內容訂定一致標準，農委會將依規定每年8月底前於農委會網站公告。</p>		
(十)	<p>依財團法人法第67條第1項及第2項規定，財團法人與該法規定不符者，應自該法施行後1年內補正，但情形特殊未能如期辦理，並報經主管機關核准延長者，不在此限，延長期間以1年為限。然該法於107年8月1日公布，並自108年2月1日施行，迄今近2年，依立法院預算中心評估報告指出，截至109年4月底止，部分政府捐助之財團法人尚未完備財團法人法相關規定，例如訂定內部制度及稽核制度、投資之項目及額度、董事人數超逾15人或監察人未達2人等相關規範，鑑於財團法人法賦予主管機關對政府捐助之財團法人採高密度監督之權力，爰請法務部加強督促各主管機關於3個月內儘速完成相關規範之訂定，及依財團法人法第56條第3項規定，政府捐助之財團法人之預算、決算書及定期查核情形，主管機關應於網站主動公開之，以利社會大眾及國會監督，並請法務部於3個月內向立法院司法及法制委員會提出書面報告。</p>	<p>(一) 有關農委會主管政府捐助財團法人就財團法人法遵事項，經農委會各財團法人主辦單位查復結果：</p> <ol style="list-style-type: none"> 1. 董事及監察人人數部分，均已符合本法第48條及第49條之規範。 2. 未依本法第61條第1項、第24條第2項規定，制定並報農委會核定其人事、會計、內部控制及稽核制度或誠信經營規範者，計有豐年社、台灣區遠洋魷魚類產銷發展基金會、農業工程研究中心、桃園農田水利研究發展基金會、農業保險基金等5家財團法人。 3. 有未符本法第19條第3項之投資項目者，計有中正農業科技社會公益基金會及曹公農業水利研究發展基金會等2家財團法人。 4. 農委會業以110年5月5日農輔字第1100216937號函，請有關單位(秘書室、漁業署、農田水利局及農業金融局)，就上開未符合本法相關規定之政府捐助財團法人，督導其儘速完成改善。 5. 上開農業保險基金業已符合財團法人法第61條第1項、第24條第2項規定，說明如下： <ol style="list-style-type: none"> (1) 內部控制及稽核制度實施辦法：110年6月10日核定。 (2) 會計制度：110年6月2日核定。 		

行政院農業委員會特有生物研究保育中心

立法院審議中央政府總預算案所提決議、附帶決議及注意辦理事項辦理情形報告表

中華民國 110 年度

決議、附帶決議及注意事項	辦 理 情 形
項次	內 容
	<p>(3)人事管理辦法：110年5月3日核定。</p> <p>(二)有關政府捐助之財團法人之預算、決算書及定期查核情形，業公開於農委會首頁(www.coa.gov.tw)>政府資訊公開>農業財團法人相關業務。</p>
(十一)	<p>有鑑於行政院在未擬定相關配套措施前便推動開放山林政策，導致該政策推動近1年來，行政院所屬各部會之橫向聯繫與分工不足，山難數據不斷攀升、部落周邊環境惡化、執行單位如行政院農業委員會林務局、內政部營建署所屬各國家公園管理處、消防救難系統或地方政府等第一線公務單位疲於奔命。對此，行政院在未有有效解決現況與分工時，不得再行鬆綁相關山林政策，避免無辜山友遇難死亡。</p> <p>自開放山林政策推動以來，根據內政部消防署統計，109年截至12月15日的山難件數，已經創下18年以來新高，將近450件，同時為108年之2倍。查行政院農業委員會林務局轄管林道81條，總長1,646公里，其中主要林道15條、274公里；次要林道35條、932公里；一般林道31條、440公里。林道皆位於台灣生態敏感地區，然行政院農業委員會林務局每年卻僅編列2億元維護預算，平均每公里養護經費不到15萬元，山區林道之維管根本無法保障遊客安全。又以內政部營建署之雪霸國家公園管理處轄內之大鹿林道東線為例，位於生態敏感區長達19公里之林道，近5年每年平均養護預算僅80萬元，平均1公里養護經費4萬元。</p> <p>山難數增加，地方政府消防救災人員與經費未隨之增加，導致經常性動用原住民族部落民力參與救難，然一般民力於山區救援之保險與財產（車輛），政策皆未給予適當保障，造成爭議不斷。因遊客量暴增及山難數的增加，造成通往山林之原住民族部落交通與生活嚴重困擾，山林主管與</p> <p>教育部以110年4月22日臺教授體部字第1100014078號函彙整相關單位意見提送立法院，涉農委會林務局者，說明如下：</p> <p>(一)提升林道環境及安全</p> <ol style="list-style-type: none"> 1. 囿於林道經費有限，農委會林務局林道維護工作係以國家森林遊樂區及山地聚落聯外道路之主要林道為優先，以維護林道安全通行基本要求。至於一般造林地、苗圃及野生動植物保護區之次要林道及一般林道，除道路陡坡及易沖蝕路段，鋪設水泥路面外，一般以土石路面為主。 2. 林道邊坡偶有小規模崩塌、落石、倒木或路基缺損災害時，則以開口契約辦理緊急搶通修作業，維持道路暢通。倘有發生道路邊坡大面積崩塌或路基中斷等重大災害發生時，則以調整其他工程預算，移緩濟急方式辦理災害搶修及道路災後復建工作，目前規劃前開工作已列入110年至113年林道改善與維護計畫辦理中。 <p>(二)改善山域事故救援機制</p> <ol style="list-style-type: none"> 1. 農委會林務局之森林護管人員，配合空勤及消防單位，持續精進防災所需之吊掛演練，加強跨機關之陸空聯合勤務合作效能。 2. 農委會林務局每年定期公開轄內山域事故熱點，供民眾規劃登山活動及其準備工作之參考。 <p>(三)降低對原民部落衝擊</p> <ol style="list-style-type: none"> 1. 農委會林務局已修訂「行政院農業委員會林務局林道管制執行要點」，每年定期檢討林道使用情形，並視道路條件，於其中29條林道實施管車不管人措施，降低交通衝擊。 2. 登山路線行經農委會林務局自然保護區域者，依森林法、野生動物保育法、文化資產保存法，落實承載量管理，加強取締非經許可進入案件。 3. 適時檢討法規，推動森林法修法，建立遊客量

行政院農業委員會特有生物研究保育中心

立法院審議中央政府總預算案所提決議、附帶決議及注意辦理事項辦理情形報告表

中華民國 110 年度

決議、附帶決議及注意事項	辦	理	情	形
項次	內			
	容			
	救難單位疲於奔命，在人力與經費毫無增加之狀況，推動開放山林應待政策完備，爰請行政院於3個月內向立法院教育及文化、內政、經濟、交通、社會福利及衛生環境、財政委員會提出書面報告。	管制機制，維護山林環境。		
(十二)	有鑑於我國於103年度公布兒童權利公約施行法，明定各級政府機關執行公約保障各項兒童及少年權利規定所需之經費，應依財政狀況優先編列；然依中華民國兒童健康聯盟提供之2016年兒童健康幸福指標-臺灣與OECD國家比較，我國0至2歲兒童接受幼托服務之比例、3至5歲兒童就讀於幼兒園之比例仍較大多數OECD國家為差；目前我國幼兒園教師與教保員能量不足且薪水偏低，而對於各種幼兒園之補助不僅複雜且不公平，爰建請政府應研擬透過更公平的育兒津貼方式，並研議儘早落實行政院宣示「私立幼兒園導師費與教保津貼每月均達3千元」，保障幼教人員薪資，以達到家長、教師、業者、幼兒乃至國家之多贏局面。	本項主辦單位為教育部及衛生福利部。		
(十三)	國際疫情升溫，中央流行疫情指揮中心決定加強邊境防疫控管，110年1月15日起國人返國，除了原本要檢附的登機前3天內檢驗報告，如果不住防疫旅館、選擇居家檢疫的人，必須簽署切結書，確定一人一戶，同行者可同住，但非居家檢疫者不能同住。然而擁有多戶空屋的家庭畢竟少數，有多位家人返台的家庭，就必須求助防疫旅館，卻屢屢發生想替將回台的家人訂房，怎麼找都訂不到；更擔心如果讓家人回家住，自己跟長輩外出居住，會不會反而遭遇更高的風險。年節將至，傳統返鄉團聚的習慣，恐引起急著返台過年的國人，未找到檢疫處所就直接返台，目前出現「直接衝回來」的違規事件，成為不確定因素，對防疫更是一大挑戰，顯見疫	本項主辦單位為衛生福利部等。		

行政院農業委員會特有生物研究保育中心

立法院審議中央政府總預算案所提決議、附帶決議及注意辦理事項辦理情形報告表

中華民國 110 年度

決議、附帶決議及注意事項	辦理情形
項次	內容
	情的暴衝、提升防疫等級，讓防疫旅館的需求暴增供不應求。爰請衛生福利部、交通部、內政部、國防部、內政部營建署等應跨部會整合，持續掌握防疫旅宿及擴充檢疫場所量能，以因應返台檢疫需求。
(十四)	<p>有鑑於國內年輕教授在高教與技職領域中，竭盡心力投入技術研發、基礎科學與產學研究等領域，然而在現今科技部與教育部審查教授研究計畫提供補助經費評選時，未能妥適合理分配。爰要求教育部對於高教與技職體系中，助理教授所提出之申請計畫與經費，應占整體受獎補助預算中至少達30%比率，以鼓勵年輕與傑出之助理教授人才能有公平之競爭機會。另科技部補助計畫應至少提升10%，並於3個月內向立法院教育及文化委員會提出書面報告。</p> <p>本項主辦單位為教育部及科技部。</p>
(十五)	<p>依據文化基本法第26條，文化部於108年11月發布施行文化藝術採購辦法，規範機關採購文化藝術作品、藝文創作展演與研究、出版或相關藝文服務等，應優先適用上開辦法。為維護文化藝術價值、保障文化與藝術工作者權益及促進文化藝術事業發展，請各單位包含政府機關(構)、公立學校、公營事業、政府所屬行政法人及財團法人進行藝文採購時，應以「與創作者共有共享著作財產權」為原則，且不應再強制要求創作者放棄行使著作人格權，此外，應針對第一線採購人員進行文化藝術採購作業訓練及觀念宣導，以保障創作者之智慧財產權。</p> <p>(一) 農委會業於110年3月31日及4月6日分別派員參加文化部辦理之「藝文採購革新策略著作權保障座談會」。</p> <p>(二) 農委會預定於110年9月3日邀請劉博文律師蒞臨講授與採購契約有關之智慧財產權，提升知能。</p>
(十六)	<p>110年度中央政府總預算案中，各級機關、部會、單位預算編列設備資訊採購經費，進行各類如電腦設備、網路設備、無人機、虛擬設備、及其他各類電子資訊設備採購時，為維護我國資安安全，實不應採購中國廠商或由中國所實質控制廠</p> <p>(一) 農委會已轉知所屬機關於110年度起進行資通訊產品採購時，為維護我國資通安全，廠商所交付之資通訊產品不得使用中國大陸廠牌。</p> <p>(二) 農委會已辦理中國大陸廠牌資通訊產品(含硬體、軟體及服務)盤點作業，為確保資通安全，農委會將依行政院資通安全會報規定，儘速汰換相</p>

行政院農業委員會特有生物研究保育中心

立法院審議中央政府總預算案所提決議、附帶決議及注意辦理事項辦理情形報告表

中華民國 110 年度

決議、附帶決議及注意事項	辦	理	情	形
項次	內			
容				
	<p>商品牌之設備。惟立法院於第9屆處理行政院預算解凍案時，曾附帶決議要求行政院應公布危害國家資通安全廠商清單，然迄今未見行政院公布該清單。而危害國家資通安全廠商清單攸關我國5G資訊建設及設備採用，政府應正視我國國安層級資安事件頻生之嚴重性，採取積極之作為。爰要求行政院確實盤點各級機關現行使用情形，並於110年底前汰換，各項採購不得採購中國品牌或中國所實質控制廠商品牌之設備，並應於採購驗收時，嚴格把關，並於3個月內向立法院各相關委員會提出書面報告。</p>	<p>關設備。</p> <p>(三) 農委會業於109年12月30日新修訂之資安條款，新增第31條規定廠商所交付之資通訊產品不得使用中國大陸廠牌，農委會並得視需要要求廠商提出切結書或至廠商端進行資通安全實地稽核。</p>		
(十七)	<p>有鑑於近期立法院審查各項法案時，各目的事業主管機關均未依據納稅者權利保護法第6條之規定：「...租稅優惠之擬訂，應舉行公聽會並提出稅式支出評估」，與納稅者權利保護法施行細則第4條規定：「業務主管機關研擬稅式支出法規，應於送立法院審議前舉行公聽會；前項公聽會會議記錄及稅式支出評估報告應併同租稅優惠法律送交立法院審議」。為避免立法機關帶頭違法，並陷立法委員於不義，爰要求各行政部門應落實遵守相關規定，將公聽會與稅式支出評估完成後，併同法案送立法院審議。</p>	<p>遵照辦理。</p>		
(二十三)	<p>內政委員會 二、歲出部分 行政院主管</p> <p>109年6月4日行政院通過「國家海洋政策白皮書」，宣佈推動「向海致敬」政策，摒除過去政府老是扮演「管」跟「擋」的角色，適當調整法規，建立一站式資訊服務平台，鼓勵民眾向海前進，確保海洋永續發展。查108至109年9月間，從事海上遊憩活動所致之救生救難案件，共計68案213人（生還164人、死亡38人、失蹤</p>	<p>農委會漁業署為擴增娛樂漁業活動海域，放寬離島間娛樂漁業海域範圍，於110年2月2日修正「娛樂漁業管理辦法」，將娛樂漁業漁船於離島之島嶼間及彭佳嶼、綠島、蘭嶼距岸12浬內之沿岸水域活動區域限制，放寬至30浬，以建立友善海域遊憩環境。</p>		

行政院農業委員會特有生物研究保育中心

立法院審議中央政府總預算案所提決議、附帶決議及注意辦理事項辦理情形報告表

中華民國 110 年度

決議、附帶決議及注意事項 項次	內容	辦 理 情 形
	<p>11 人)，分析109 年7 至9 月數據，發現與108 年同期相比，件數成長1.5 倍，人數增加4 倍，顯示政府尚未提供明確海域風險資訊，讓民眾瞭解目前所從事的活動風險。</p> <p>有關海域遊憩開放項目與管理眾多，主管機關含括交通部觀光部門、農委會漁業部門、教育部體育與教育部門、內政部國家公園部門及地方政府等，其實目前向海致敬與海洋管理體制，由海洋委員會統籌，各部會分工，對此，可能會發生橫向與縱向聯繫不足，影響建立與修正法規及管理體制效率。為建立友善海域遊憩環境、推廣海洋社會教育、強化海洋保育教育、建構完善基礎設施、整合資訊完善服務、鬆綁法規及管制區、責任承擔自主管理及提升救生救難效能。爰此，行政院應加強督促各部會執行事項，儘速建置海域各項完善服務機能。</p>	
(二十六)	<p>鑑於政府山林開放政策，加上後疫情時代國旅爆發，吸引許多人前往從事登山活動，查109 年1 至8 月經許可進入各類核心保護區域及山屋營地之入出使用人數計有29 萬1,644 人，與108 年同期相比成長57.39%。</p> <p>查國家公園31 座山屋現況，目前僅有9 座有行動電話通訊點、16 座有戶外遮雨棚，針對山屋通訊問題乃必須加強解決，倘若遇到急救事故，將出現無通訊功能，故再好急救設備亦枉然，另戶外遮雨棚廁所環境、太陽能供電照明系統老舊與損壞、集水塔的改善及修整及屏風等其他問題，以上皆為眾多山友與高山嚮導盼政府能儘速改善之處。</p> <p>為落實山林開放政策「便民服務」之項目，有關山屋通訊、戶外遮雨棚等相關設施，應就使用者角度需求及整體山林開放</p>	<p>(一) 農委會林務局與國家通訊傳播委員會(下稱通傳會)合作改善山屋通訊：</p> <ol style="list-style-type: none"> 1.於 108 年 7 月 4 日函送轄管山區之需改善手機訊號地點予通傳會，供該會協調各電信業者改善山區行動通訊品質。 2.林務局 5 座大型山屋均已於 109 年 12 月 31 日完成通訊改善事宜，通傳會亦接續進行其他山區地點之通訊改善。 <p>(二) 農委會林務局持續推動山屋整體改善工作，農委會林務局轄管山屋，均有附設戶外遮雨棚，並就 5 座大型山屋部分，推動整體改善計畫，預計於 113 年前完成整建。</p>

行政院農業委員會特有生物研究保育中心

立法院審議中央政府總預算案所提決議、附帶決議及注意辦理事項辦理情形報告表

中華民國 110 年度

決議、附帶決議及注意事項		辦 理 情 形
項次	內 容	
	思維切入。爰此，行政院應加強督促各部會執行事項，儘速建置山域各項完善服務機能。	
(四十三)	行政院與各公家機關大量製作懶人包、梗圖流傳於網路，性質形同廣告宣傳，查「電視節目廣告區隔與置入性行銷及贊助管理辦法」及「廣播節目廣告區隔與置入性行銷及贊助管理辦法」已明確規定須「明顯揭露置入者之名稱或商標」，爰要求行政院通令所屬，自110年度起，凡公家機關自製或委外製作之網路宣傳品，皆須註明機關名稱。	農委會現行運用各種媒體管道辦理政策宣導，均已依預算法第62條之1及「政府機關政策文宣規劃執行注意事項」規定辦理廣告宣導。
(六十六)	有鑒於最新的空污排放清冊統計，臺中火力電廠排放PM2.5的量，佔整體的1.3%，不過，柴油大貨車卻高達10.17%，108年通過空氣污染防治法36條修訂，行政院環境保護署得視空氣品質需求，加嚴烏賊車排氣標準，惟執行至今仍未見具體成效，因此，建議各公部門及國營事業在委外業務招商時，研議於合約內要求載明廠商使用柴油大貨車，提出檢驗報告符合四期環保法規後方可執行委辦業務，藉以達到降低空污之效果。有鑑於此，爰要求行政院明令各公部門及所屬各事業機構應優先採用符合四期標準之車輛進行委辦，並責成環保署於110年6月底前建立柴油車定檢制度，以落實降低空污。	遵照辦理。