

18—10



中華民國10年度  
中央政府總預算

行政院農業委員會  
特有生物研究保育中心單位預算

行政院農業委員會特有生物研究保育中心編

# 行政院農業委員會特有生物研究保育中心

## 目 次

中華民國 110 年度

	頁 次
壹、預算總說明	
一、現行法定職掌-----	1—2
二、施政目標與重點-----	3—8
三、以前年度計畫實施成果概述-----	9—32
貳、主要表	
一、歲入來源別預算表-----	33—34
二、歲出機關別預算表-----	35—36
參、附屬表	
一、歲入項目說明提要表-----	37—40
二、歲出計畫提要及分支計畫概況表-----	41—55
三、各項費用彙計表-----	56—57
四、歲出一級用途別科目分析表-----	58—59
五、資本支出分析表-----	60—61
六、人事費彙計表-----	63—63
七、預算員額明細表-----	64—65
八、公務車輛明細表-----	66—66
九、現有辦公房舍明細表-----	68—69
十、捐助經費分析表-----	70—71
十一、派員出國計畫預算總表-----	73—73
十二、派員出國計畫預算類別表—開會、談判-----	74—75
十三、派員出國計畫預算類別表—進修、研究、實習-----	76—77
十四、派員赴大陸計畫預算類別表-----	78—79
十五、歲出按職能及經濟性綜合分類表-----	80—85
十六、跨年期計畫概況表-----	86—86
十七、委辦經費分析表-----	88—89
十八、立法院審議中央政府總預算案所提決議、附帶決議及注意辦理事項辦理情形報告表-----	90—105

# 壹、預算總說明

# 行政院農業委員會特有生物研究保育中心

## 預算總說明

中華民國 110 年度

一、現行法定職掌：根據臺灣省政府功能業務與組織調整暫行條例第五條第二項規定。

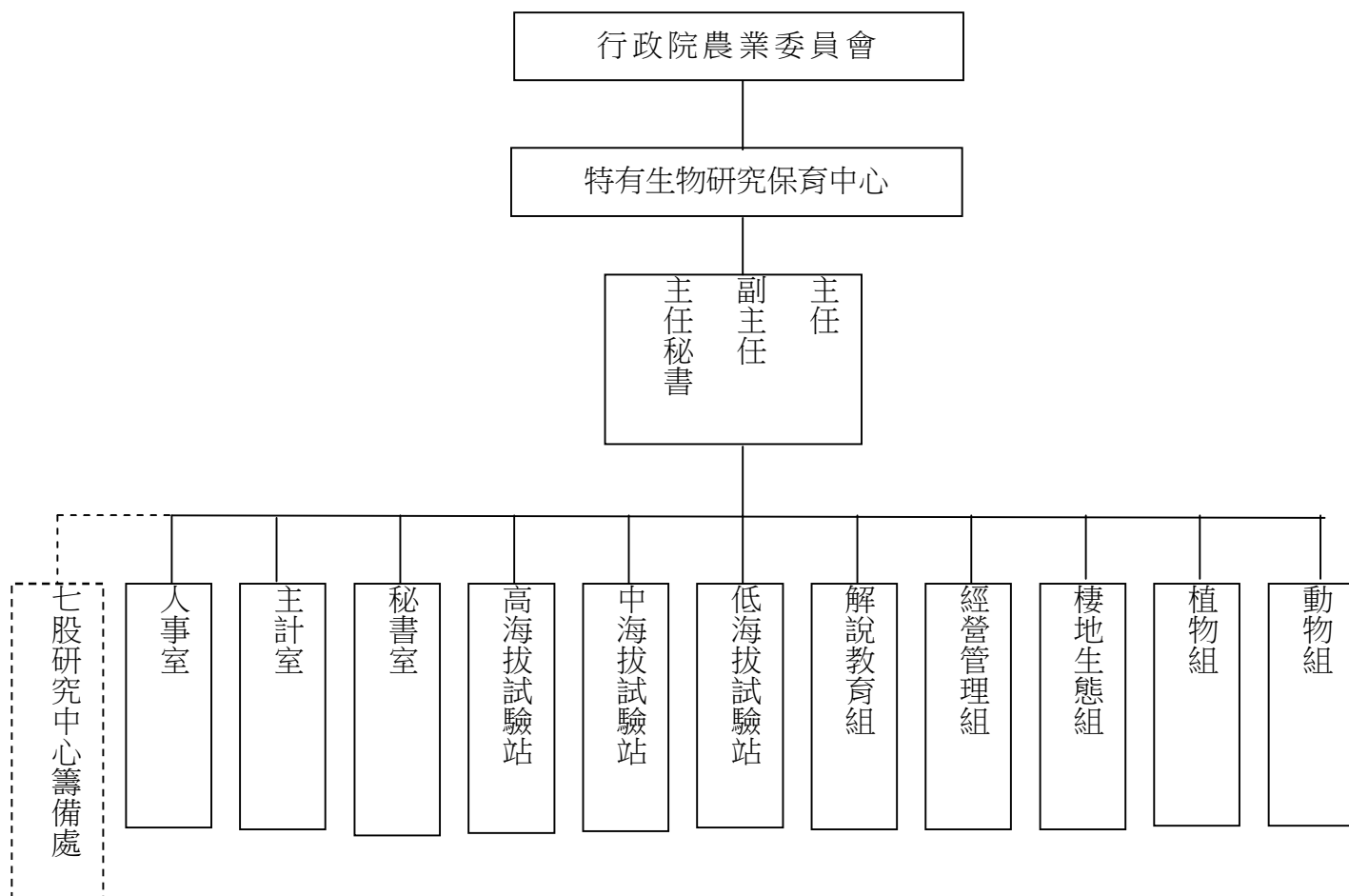
(一)機關主要職掌：

- 1.特有動物之分布、族群數量、形態、行為、繁殖、保存方法等之調查研究事項。
- 2.特有植物之分布、族群數量、形態、繁殖、保存方法等之調查研究事項。
- 3.特有生態體系、棲息地有關地質、水文等生態調查研究事項。
- 4.研究用特有動植物之飼養、培育、種原保存、典藏、繁殖、復育；試驗場站管理及配合其他組之研究事項。
- 5.研究保護成果之發表與宣導、保育資訊之建檔管理、生態教育教材之製作、推廣、服務、展示、觀摩等事項。

(二)內部分層業務：

- 1.動物組：特有動物之分布、族群數量、形態、行為、繁殖、保存方法等之調查研究事項。
- 2.植物組：特有植物之分布、族群數量、形態、繁殖、保存方法等之調查研究事項。
- 3.棲地生態組：特有生態體系、棲息地有關地質、水文等生態調查研究事項。
- 4.經營管理組：研究用特有動植物之飼養、培育、種原保存、典藏、繁殖、復育；試驗站管理及配合其他組之研究事項。
- 5.解說教育組：研究保護成果之發表與宣導、保育資訊之建檔管理、生態教育教材之製作、推廣、服務、展示、觀摩等事項。
- 6.秘書室：研考、議事、公共關係、文書、檔案、印信、出納、事務管理、財產管理及其他不屬各組、室之事項。
- 7.主計室：辦理歲計、會計及統計事項。
- 8.人事室：辦理人事管理事項。

(三)組織系統圖及預算員額說明表



- 1.本中心預算員額 134 人，包括：職員 72 人、技工 53 人、工友 3 人、駕駛 1 人、聘用 3 人、約僱 2 人。
- 2.七股研究中心籌備處係 97 年 9 月 11 日奉行政院農業委員會核備在案，並於 98 年 4 月 18 日正式成立。

## 二、施政目標與重點

本中心依據行政院農業委員會 110 年度施政方針及新農業創新推動方案、配合中程施政計畫及核定預算額度，透過增進農民福利體系、健全基礎環境及提升產業競爭力等三大施政主軸，以求農業、農民、農村之永續發展，與全民共同開創農業新未來。除推廣友善環境耕作，並加強農業資源合理、永續及循環利用，以維護生態環境，面對氣候變遷、森林與生物多樣性的自然與資源保育與環境永續等議題，積極推動調適政策，維護自然生態資源，深化「里山倡議」精神，以兼顧人文建設、物種保護及自然保育。針對當前經濟社會情勢狀況及本中心未來發展需要，編定 110 年度施政計畫，其目標與重點如次：

### (一)年度施政目標：

#### 1.野生動物多樣性調查、應用及野生動物急救醫療之研究：

針對臺灣地區之野生動物資源進行系統化之多樣性調查、分類及鑑定；加強野生動物資源之調查與分類；進行野生動物生物學及遺傳資源之研究，調查資料建置於野生動物資料庫。分析整合研究調查資料，以期建構全國野生物物種多樣性指標系統，並以指標物種進行長期監測。持續進行野生動物救援、醫療、飼育及野放研究，著重於野生動物醫學、流行病、珍稀野生動物活體保存及復育，並加強無法野放動物應用及教育推廣。

#### 2.野生植物多樣性調查、資料庫建置與應用之研究：

對於分布臺灣本島及離島地區之野生植物進行調查、分析及鑑定；針對野生植物個體、遺傳生物學及生態學之研究及受威脅植物蒐集之資料提出保育、復育評估建議；針對臺灣植物紅皮書中受威脅物種進行調查、保育評估及保育行動計畫研擬；將調查資料數位化典藏，建置全國野生植物資料庫；透過研究、分析及調查資料整合，配合動物資料庫以期建構全國野生物物種多樣性指標系統。

#### 3.生態系及特殊棲地狀態監測及經營管理之研究：

逐步建立國家整體生物多樣性指標架構及運用方法。進行臺灣生態系分類及狀態之定期評估或監測，分析生態系類型及其面臨主要威脅；針對生態系之主要威脅，進行回應策略的研擬及評估。進行海岸及濕地生態系棲地物種多樣性調查，生態資料庫建置及棲地環境變遷之研究，對於被破壞或劣化的棲地，積極謀求改善、復育與經營管理上之良好策略。

#### 4.野生物資源永續利用研究及推廣：

研究特有野生物之飼養、培育、種原保存、典藏、繁殖、復育；對於生物資源之使用方法、永續使用、功能評估及成分合成進行研究，促進本土野生物資源永續利用

及經營管理之效能，落實生物多樣性永續發展目標。整合多項資料庫建置臺灣生物多樣性網絡，以科學化資料維護方式，透過網際網路模式，將相關資料提供政府機關與社會大眾，以利推動生物多樣性保育。

5.生物多樣性教育推廣及推動社區生態保育之研究：

持續辦理生物多樣性保育推廣教育及人員培訓，運用自然資源結合解說教育，進行相關教材及推廣刊物之編印出版與展示導覽，並辦理到校解說服務，以落實全民參與生物多樣性推廣工作。此外亦加強社區生態保育示範推動，建立生物多樣性之調查及教育機制，建構社區居民可自行操作及持續推動之生物多樣性保育及永續利用之能力，促進社區生態旅遊發展。

6.臺灣地區低、中、高海拔及濕地生態系調查、長期監測研究：

配合整體保育研究工作之需要，依生態長期監測及調查研究需求，於低海拔烏石坑、中海拔藤枝、高海拔合歡山及七股濕地，設立試驗站及研究樣區，進行生態系調查研究及長期監測，定期調查生物資源、記錄氣象、水文及物候等資料，以建立生態系之基本資料及動態變化，提供經營管理及自然資源保育之參考。

(二)年度重要施政計畫

工作計畫名稱	重要計畫項目		實施內容
一、特有生物研究	一	特有動物保育研究	一、南投淺山地區食肉目動物族群監測及個體活動範圍研究。 二、蜘蛛目親緣地理與物種界定－以狼蛛科與貓蛛科為例。 三、臺灣動物路死觀察網資料蒐集與應用。 四、臺北赤蛙保育遺傳研究。 五、臺灣蛛蜂科物種多樣性及分布現況調查研究。 六、野生動物標本典藏、管理與應用。 七、傷病野生動物醫療及教育宣導計畫。 八、野生動物救援及醫療之研究。 九、探討高異質性農耕地景之野生動物群聚及生態廊道效應。
	二	特有植物保育研究	一、臺灣產野生維管束植物物種特徵資料之建立。 二、臺灣中部水稻田土壤微藻物種調查及環境因子分析。 三、植物萃液防治樹木褐根病研究。 四、野生植物標本典藏之管理與應用。 五、臺灣產豆科蘇木亞科植物分類之研究。
	三	特殊生態系保育研究	一、生物多樣性指標與生態系風險評估應用於保育決策工具。 二、臺灣束腰蟹族群分布調查計畫。 三、臺中海岸濕地重金屬監測及蟹類生物群聚研究。 四、評估人為濕地提供岸鳥的食物資源－以蔥頭田、鹽田、魚塭為例。 五、野生動物聲音自動辨識系統暨聲音資料庫開發。 六、建立重要農業區溼地與生態資料庫。
	四	野生物資源管理研究	一、都市綠屋頂植栽配置研究。 二、臺灣受威脅植物之氣候棲位敏感度評估。 三、生態教育園區監測與經營管理之研究。 四、臺灣野生物資料庫之經營管理。

			五、豆科植物種源蒐集及永續利用。
	五	生態教育推廣研究	<p>一、運用地衣及苔蘚促進都會區綠化與療癒之推廣研究。</p> <p>二、鱗翅目幼生期與寄主植物調查及分布預測之研究。</p> <p>三、臺灣紫芋蘭需光性與水分條件之研究。</p> <p>四、社區農業地景生態與生產功能的空間治理策略及在地實踐推廣。</p> <p>五、生物多樣性宣導媒體製作與推廣。</p> <p>六、生物多樣性推廣教育之發展與應用研究－保育教育館為例。</p> <p>七、南橫的蛾類專書編撰及出版。</p> <p>八、生物多樣性環境教育培力計畫。</p>
	六	試驗站經營研究	<p>一、苗栗淺山地區受脅植物保育計畫之研究。</p> <p>二、烏石坑低海拔生態系長期監測之研究。</p> <p>三、圈養臺灣黑熊之動物福利改善及維護。</p> <p>四、臺灣產小米及其野生近緣種（禾本科）之種間遺傳變異研究。</p> <p>五、藤枝中海拔生態系長期監測之研究。</p> <p>六、臺灣低海拔鳥類之親緣地理探討－以斑紋鷓鴣為例。</p> <p>七、合歡山高海拔生態系長期監測之研究。</p> <p>八、河相變化對魚類棲地品質與魚類組成之影響。</p> <p>九、七股溼地生態系長期監測之研究。</p> <p>十、太陽光電對黑面琵鷺及相關功能群水鳥棲地利用之影響。</p>
二、一般行政	一	基本行政工作維持，野生動物急救站、保育教育館、七股研究中心籌備處與海拔試驗站經營管理	<p>一、持續維持全年無休，收治民眾送交傷病動物醫療服務。</p> <p>二、強化特生中心野生動物醫療救護工作的機動能力與團隊人力。</p> <p>三、協助國內地方政府傷病野生動物後送處理與緊急醫療支援服務。</p> <p>四、提供傷病野生動物健康採樣平台，協助重要傳染病、毒物篩檢與監控。</p> <p>五、協助保育類野生動物司法取締後醫療照護、野放、與收容工作。</p>

			<p>六、強化野生動物保育（林務局）與疾病防疫（防檢局）合作，發揮政府施政效能。</p> <p>七、強化特生中心環境教育功能，結合醫療救護與愛護淺山生態環境議題。</p> <p>八、辦理國內傷病野生動物人才培訓。</p> <p>九、積極與宗教團體合作推動傷癒動物放生，協助導正不當放生行為及活動。</p> <p>十、保育教育館提供民眾遊客生態旅遊及生態教育等，知性與感性兼具之多功能參觀導覽場所。</p> <p>十一、辦理生態相關展覽，主、協辦館外展覽。</p> <p>十二、以臺灣生態系及特有動植物為展示主題，透過實景模型、標本展示、生態影片放映，推廣生態保育觀念。</p> <p>十三、展示品、展示相關設施及展場環境之管理維護與更新。</p> <p>十四、生態教育園區監測與經營管理之研究。</p> <p>十五、持續加強珍貴稀有野生動植物培育、繁殖與收容及傷病野生動物痊癒後照養。</p> <p>十六、規劃平台地之動物收容籠舍、溫室、蕨類園、烏來杜鵑異地保存區及珍貴稀有植物標本園等動植物設施之經營管理與維護，並藉此進行保育推廣活動。</p> <p>十七、加強試驗站聯外道路、步道、轄內林道及試驗地之經營管理與維護。</p> <p>十八、與學術機關合作，辦理指標物種現有棲息處族群變動之調查，並提供研究設施及暫時性照護管理工作。</p> <p>十九、七股研究中心經營管理及濕地環境教育推廣。</p> <p>二十、執行各項行政業務，協助試驗研究工作之進行。</p>
三、農業試驗發展	一	國土生態保育綠色網絡建置計畫	<p>一、預計協助國內各機構與單位 5 萬筆野生物資料開放。</p> <p>二、執行資料缺乏地區與物種補充調</p>

		<p>查，預計完成 600 個樣點、1.5 萬筆野生動物補充調查與資料公開。</p> <p>三、完成生態系與重要物種 2 項變遷指標。</p> <p>四、指認生態保育核心區域與熱點，並評估重要生態系脆弱度。</p> <p>五、執行 5 類瀕危物種，至少 100 個樣點補充調查。</p> <p>六、完成 6 項以上重要野生動物種與瀕危物種保育策略研擬，並推動 2 處復育案例。</p>
二	擴大國家航空影像服務暨農業生態時空資訊多元應用計畫	<p>一、評估開放生物多樣性資料常見的偏差與空缺。</p> <p>二、規劃不同類型生物多樣性資料來源整合流程。</p> <p>三、規劃時空變遷生物分布圖資合適之空間與時間尺度。</p>

### 三、以前年度計畫實施成果概述

#### (一)前(108)年度計畫實施成果概述

工作計畫	實施概況	實施成果
<p>一、特有生物研究</p>	<p>一、特有動物保育研究</p> <p>(一)彙整臺灣重要蝶類與其重要食草植物之物種分布資料並建立名錄。</p> <p>(二)臺灣南部及東部地區之蝶類群聚在時間及空間上的特性變化研究。</p> <p>(三)靜水域蜻蛉目昆蟲棲地利用研究。</p> <p>(四)虎紋非洲大蝸牛分類、分布與生物學研究。</p> <p>(五)臺灣產蜘蛛目物種基因條碼之建立。</p> <p>(六)六胸遠盲蚓與雙目遠盲蚓分類地位探討。</p> <p>(七)野生動物標本典藏、管理與應用。</p> <p>(八)野生動物救援及醫療之研究。</p> <p>(九)野生動物病理學資料建立之研究。</p> <p>(十)傷病野生動物公眾教育計畫。</p>	<p>一、整理中心歷年(1992 年至今)之全臺各縣市蝴蝶資源調查資料，並與林務局生態調查資料庫之物種點位調查資料(調查期間為 1999~2003 年)進行整合，除蝴蝶外，亦從前述平台及林業試驗所標本資料庫蒐集各蝶種之主要食草植物資料，所有生物資料總計超過 1,000 筆。已依進度達成原定目標。</p> <p>二、於南臺灣完成 33 個調查樣點，已觀察到 5 科 148 種蝴蝶 3,375 隻次。在東臺灣則完成 13 個樣點，已觀察到 5 科 170 種蝴蝶 5,926 隻次。利用 2016-2018 年西部調查結果，顯示蝶類分布重心整體向北(高緯度)移動 14.06 公里。東部調查樣線多位於林道間，結果調查到更多的蝴蝶，推測經過 10 多年後林道可能變開闊，而非更鬱密，可能是人為開發利用的範圍擴大所造成。已依進度達成原定目標。</p> <p>三、完成南投地區 6 處人工靜水域樣區每月調查，總共記錄蜻蛉目昆蟲 5 科 22 種 3,724 隻次，顯示空心菜田、筊白筍田及水稻田等農業生產區域仍可做為某些蜻蛉與豆娘種類之棲地。已依進度達成原定目標。</p> <p>四、完成 110 個調查樣點，發現虎紋非洲大蝸牛主要分布在臺灣北部、東部與南部，中部僅零星出現。完成 24 件虎紋非洲大蝸牛生殖腺解剖、齒舌與頷及分生 COI 與 16S 定序，結果發現這些樣本生殖腺、齒舌、頷、COI 與 16S 序列並無差異。已依進度達成原定目標。</p> <p>五、完成蜘蛛基因條碼 COI 序列 172 筆，包括至少 10 科 45 個物種。整體種內遺傳距離(平均±標準差)1.05±2.18%，種間遺傳距離 18.80±5.65%，除了部分種內遺傳距離遠大於 3%，運用基因條碼於臺灣產蜘蛛類之物種辨識有相當程度的效力。已依進度達成原定目標。</p> <p>六、於臺灣北、中、南部計 15 個樣點共採集 45 隻蚯蚓標本，已完成所有標本之形態量測、DNA 萃取、COI 序列定序以及親</p>

		<p>緣關係分析。分析結果初步顯示不同地理區之族群間存在著遺傳分化的現象。已依進度達成原定目標。</p> <p>七、完成哺乳動物、鳥類及蝶類標本 549 件；提供研究用標本檢視、比對或量測至少 5 次；完成濕式爬蟲類、兩棲類及蚯蚓類標本蒐集 449 件；提供標本借展至少 31 場次；協助各單位鑑定各類野生動物 148 件，達成預期目標。已依進度達成原定目標。</p> <p>八、已處理傷病野生動物 579 隻。類群比例上鳥類 345 隻(60%)最多、其次為哺乳動物 206 隻(35%)及兩棲爬蟲動物 28 隻(5%)。最主要救傷原因為創傷 254 隻(44%)與幼年動物 128 隻(22%)。穿山甲達 55 隻救傷案例，數量創新高。救傷成功野放動物有 189 隻。已依進度達成原定目標。</p> <p>九、完成救傷野生動物病理分析及微生物檢驗共 213 件。鼬獾送檢狂犬病 11 隻，驗出陽性 8 隻。石虎送驗 27 隻，檢測犬瘟熱、犬小病毒及狂犬病，有 4 隻染犬小病毒，餘均為陰性。另完成 65 隻動物病理送驗寄生蟲與細菌性感染。已依進度達成原定目標。</p> <p>十、完成 80 場教育宣導活動。執行「野生動物 S.O.S.」等 4 套教案。檢測課程活動前後參與者在保育知識、態度及保育行動項目上的轉化與差異。網路上發布野生動物救援醫療及保育資訊。進行 23 員野生動物教育大使評估與系統化訓練。已依進度達成原定目標。</p>
	<p>二、特有植物保育研究</p> <p>(一) 臺灣產爵床科植物分類之研究。</p> <p>(二) 臺灣產野生石松類基因條碼之建立。</p> <p>(三) 臺灣東部沿海及離島底棲矽藻調查。</p> <p>(四) 蕨類植物演化與菌根菌共生關係研究。</p> <p>(五) 臺灣植物誌編輯先期計畫。</p> <p>(六) 臺灣地區入侵植物之防治現況研究。</p> <p>(七) 植物紅皮書稀有植物種原之蒐集及種苗繁</p>	<p>一、整理臺灣野生的爵床科植物共有 20 屬 53 種。使用掃描式電顯微鏡(SEM)觀察臺灣的爵床科植物花粉，共計觀察 21 屬 38 種。發表學術期刊 1 篇，研討會發表 1 篇。已依進度達成原定目標。</p> <p>二、已完成石松科植物廣用型與專用型四組引子對之設計開發，可分別或共同利用此等引子對進行遺傳分析，以在不同分類階層獲得最佳的系統親緣關係解析效果與分類群鑑別能力。已依進度達成原定目標。</p> <p>三、臺灣東部沿海及離島底棲矽藻調查本年度在花蓮縣共採集鑑定出 33 屬 67 種矽藻，其中以 Nitzschia 屬 11 種，為最多種類屬別。採集地點石梯坪共鑑定出 37</p>

	<p>殖研究。</p> <p>(八) 野生植物標本典藏之管理與應用。</p> <p>(九) 蘭花環境適應性監測技術研發與應用。</p> <p>(十) 促進臺灣產塊菌子囊果形成之研究。</p>	<p>種，則為藻種多樣性最高的樣點。目前已將相關調查資料陸續建置於資料庫中。已依進度達成原定目標。</p> <p>四、完成 23 種石松類及合囊蕨類根部菌根菌感染率分析。結果大致呈現演化上較原始的物種在菌根菌的依存度愈高，然而另一個影響的因子則是根部根毛的發育情況，發育愈完全則愈不需要菌根菌共生。將持續增加樣本數與物種數以獲得更完整的證據。並嘗試藉由誘導繁殖，純化培育出與蕨類共生的真菌，以作為更進一步試驗的材料。已依進度達成原定目標。</p> <p>五、臺灣產植物若根據 2016 年 APG IV 系統分類歸群，跟臺灣植物誌第二版比較，新增加 37 科，但併掉 13 科，排除 2 科，總計增加 22 科。發表學術期刊 1 篇。已依進度達成原定目標。</p> <p>六、對於臺灣地區之重要外來入侵植物進行相關調查研究成果蒐集。另外也進行野外分布地之現況調查，瞭解其入侵分布或危害現狀，調查同時也進行拍照影像紀錄，對於重要種類或新分布地區必要時也採集其標本供作佐證。配合縣市政府或相關機關及保育團體協助其辦理外來入侵植物之特性辨識和防除方法作宣導教育活動等參與研習 1,390 人次。透過電子媒體增進對外來入侵植物之現狀掌握。已邀集同好 292 人參與，臉書外來植物調查記錄 65 筆 91 張圖片，建立相關文章 2 篇。另已投稿發表入侵植物防治技術推廣性文章 3 篇。已依進度達成原定目標。</p> <p>七、完成稀有植物紫黃、細葉茶梨、呂氏菝葜、泡葉栒子及臺灣金蓮花等 5 種植物計 250 顆種子的蒐集保存工作，將採收之成熟果實，去掉種皮後陰乾蒐藏或以水草濕藏，採收之種類皆清楚記載其採收地點、時間及生態環境。已依進度達成原定目標。</p> <p>八、完成野生植物標本 1,881 號；完成 2 次標本館除蟲燻蒸；完成溫濕度系統之保養與維修；提供研究用標本檢視、比對、量測 9 次。已依進度達成原定目標。</p> <p>九、本研究結合反射光譜與葉綠素螢光同步監測技術，探討蝴蝶蘭於低溫 18°C 處理</p>
--	---	---

		<p>期間之色素變化與環境間之互動關係。結果發現低溫處理對葉片色素含量有顯著的影響，目前評估可能與抽梗有關。另於監測光源方面，共設計有九個波段，均可獨立或整合調控光強度與頻譜訊號，初步已組裝完成光訊號接收系統一式。已依進度達成原定目標。</p> <p>十、利用菌根苗促進劑與肥培管理，提高菌根形成率並優化共生菌根系，開發塊菌定期出菇技術。所研發之技術除申請專利（申請號：108113436）外，亦可供商業化生產塊菌如黑孢塊菌（<i>Tuber melanosporum</i>）與印度塊菌（<i>T. indicum</i>）之量產運用。已依進度達成原定目標。</p>
	<p>三、特殊生態系保育研究</p> <p>(一) 臺灣淡水蟹類受威脅物種保育行動計畫研擬與試行。</p> <p>(二) 停曬鹽田生態系食物網模式建構及水文操作評估。</p> <p>(三) 建立重要農業區溼地與生態資料庫。</p>	<p>一、完成臺灣淡水蟹受威脅物種霧臺澤蟹數場社區意見領袖的保育意見交流；每季持續調查霧臺澤蟹的族群變化；預定109年1月於霧臺澤蟹重要棲息地之霧臺部落及神山部落舉辦「霧臺澤蟹保育」工作坊2場次。已依進度達成原定目標。</p> <p>二、於布袋鹽田選擇3處試驗地，結合棲息於鹽田中的重要生物類群資料（藻類、底棲動物、魚類、水鳥），以Ecopath with Ecosim軟體建構鹽田生態系的食物網模式，本年度已完成模型建構及平衡，並透過生態系指數及網絡分析，了解鹽田食物網的能量流動與營養結構功能；已建立南布袋十區鹽田高程-面積-體積特性曲線，亦建立蒸發散量推估方法，在度冬季來臨前可依汛期末鹽田水位預判度冬季水源是否充足，並可估算所需操作水量。比較地形高程、歷史潮位、鹽田水位與鹽度監測資料，初步評估重力引排水操作之可行的，在水鳥度冬季末期，鹽田濕地引水在適當的操作下應屬安全。已依進度達成原定目標。</p> <p>三、完成臺南七股區旱田鳥類監測，計發現25科59種10,869隻次；完成44種計12,321筆紀錄之農業地景常見鳥類之棲地偏好分析，針對49種水鳥，於臺灣各農業區之族群變化趨勢進行，結果顯示於蘭陽平原地區的變化最為明顯；建構農地重要生態區之評估架構，以鳥類例，產出4個面向套疊圖與整體性棲地條件適宜性分布圖，完成農地鳥類重要生態區區劃；以多準則決策分析建構臺</p>

		<p>灣農地生態系統服務價值評估框架，包括 12 項生態系服務評估指標因素與 7 項土地利用型方案。已依進度達成原定目標。</p>
<p>四、野生物資源管理研究</p> <p>(一) 探討臺灣重要蝶類與其主要食草植物之空間擬合度。</p> <p>(二) 推估臺灣重要蝶類之最適棲地分布圖。</p> <p>(三) 生態教育園區監測與經營管理之研究。</p> <p>(四) 臺灣野生物資料庫之經營管理。</p>	<p>一、利用物種分布模式完成 10 種分布海拔在 2000 m 以上常見之高山蝴蝶分布，並進一步比較未來氣候變遷情境下之時空變化；分析結果發現，10 種高山蝶種總體之適宜棲地面積約占全臺 26%，相較未來 50 年後(2070 年)，若暖化減緩情境下，減少 2% 左右，變化並不明顯，但暖化嚴峻情境的分析結果，減少約 10%。已依進度達成原定目標。</p> <p>二、完成 10 種高山蝶種物種豐富度分布圖演算，用以表示最適棲地空間分布，並與既有的保護區套疊評估保育孔隙區位，結果發現目前高山型蝶類的適宜棲地僅約 12% 座落於保護系統內，而在未來 2070 年暖化減緩與嚴峻情境下，分別減少 1% 與 3% 左右，顯見保護區內的棲地動態趨勢並不強烈。已依進度達成原定目標。</p> <p>三、完成 21 種 576 株原生植物種原之蒐集及保存，並提供園區所培育苗木 5 科 6 種 98 株，供民眾作為社區綠美化使用；進行園區氣溫、降水量、濕度、風速、風向等環境因子蒐集與分析，資料紀錄至 11 月，平均氣溫為 23.2℃，最低溫為 1 月 10.6℃，最高溫為 7 月 35.7℃，總雨量為 2488.5mm；完成生態教育園區立木空間資料建置，包含樹種、胸徑、相對空間位置等資料，合計 100 筆。已依進度達成原定目標。</p> <p>四、依據被子植物新分類系統 APG IV 整合中心內部 4 個植物資料庫名錄，調整植物資料庫物種數資料；資料庫新增及更新植物資料 10,971 筆，包括調查資料 1,241 筆、圖片資料 9,730 張。臺灣野生植物資料庫累計瀏覽人次共 220,931 人次。並將網站所蒐集的植物調查及物候等資料整合至臺灣生物多樣性網絡 TBN 資料庫中，提供民眾更豐富的資料庫服務系統與相關生物資訊。已依進度達成原定目標。</p>	
<p>五、生態教育推廣研究</p> <p>(一) 艾氏樹蛙種群之系統</p>	<p>一、完成臺灣東部與臺灣北部樣本採集共 137 件。成功篩選出 10 個以 4 個核苷酸</p>	

	<p>分類及遺傳多樣性研究。</p> <p>(二) 臺灣產珠苔科植物分類之訂正。</p> <p>(三) 臺灣中北部地區地衣資源調查。</p> <p>(四) 海岸濕地溫室氣體(甲烷)通量與特性之研究—以臺南沿海為例。</p> <p>(五) 生物多樣性宣導媒體製作與推廣。</p> <p>(六) 生物多樣性推廣教育之發展與應用研究—保育教育館為例。</p> <p>(七) 社區居民參與式的臺灣白魚環境教育及河川棲地保育。</p>	<p>為重複單元的微衛星基因座，其等位基因的數量範圍從 7~66 個。每個基因座的雜合度期望值與雜合度觀察值分別介於 0.209~0.974 之間、以及 0.060~0.985 之間。已依進度達成原定目標。</p> <p>二、進行珠苔系統分類學之研究之調查及採集，共採集標本 584 份，調閱整理各標本館藏珠苔科植物標本 159 份，完成 2 屬 12 種之形態、分布及環境因子調查等資料，並發表期刊論文 1 篇。已依進度達成原定目標。</p> <p>三、完成採集標本數 113 件，觀型態可分為：葉狀 53%、莖狀 33%、殼狀 14%；以棲息地大部分為樹棲、少部分為岩棲，對於固著基質之樹種無專一性；目前進行標本初步辨識，確定地衣物種有確定地衣物種有裸緣梅花衣屬之大裸緣梅衣、廣佈型石蕊屬、分布高海拔濕氣較重區域樹木枝幹的松蘿屬地衣、亞鈴孢屬，其餘待後續逐步鑑定。已依進度達成原定目標。</p> <p>四、七股地區 3 種不同棲地型態進行乾濕季溫室氣體 CO<sub>2</sub> 及 CH<sub>4</sub> 釋放速率之調查，顯示 3 種棲地型態對於溫室氣體皆有排放及吸收的情形發生，以春夏季而言，七股地區海岸濕地為溫室氣體排放之生態系統。由於在不同季節及棲地型態對於溫室氣體之排放或吸收皆有影響，估算全年之溫室氣體排放情形，可做為管理溫室氣體排放控制之依據。已依進度達成原定目標。</p> <p>五、出版品及宣導品累計有 16 項，包括自然保育季刊、臺灣生物多樣性研究、2020 年自然手冊、中心簡訊、年報、石虎漫畫「石唬搶救大作戰」及推廣性宣導品「2020 里山友達月掛曆」及「生物多樣性紅包袋」、「生態繪畫紙杯墊」等。另參與生態教育推廣活動 12 場次。已依進度達成原定目標。</p> <p>六、保育教育館工作人員以服務為導向，透過對遊客解說導覽，提升來訪遊客滿意度及知能增進。本年度導覽解說場次 631 場，共計服務 17,623 人次。妥善運用志工人力協助保育教育館導覽解說，共計 2,541 服勤人次，服勤總時數達 19,824 小時以上。辦理志工專業知能研習 1 梯</p>
--	--	--

		<p>次，及 2 梯次戶外觀摩研習課程；辦理環境教育生態保育活動 75 場 3,741 人次參加及保育教育館闖關活動。本中心辦理「里賀市集」活動，並結合集集當地的農夫市集設攤及推廣環保文化等活動，讓民眾及社區居民在活動中體驗在地環保生活。已依進度達成原定目標。</p> <p>七、辦理臺灣白魚環境教育及增能工作坊 18 小時；編印分發一新社區生物多樣性保育月曆 500 份；完成三條河川 4 季的魚類與水質調查，以及阿嫁婆避難池與山田農場避難池之年度魚類調查，共計調查到 752 隻臺灣白魚；輔導辦理 4 次臺灣白魚生態旅遊及 1 次暨大濕地保育及產業活化課程結合活動；完成河川棲地監測 12 次，並完成劃設臺灣白魚重要棲息環境及再引回、域外保育之可行性評估。已依進度達成原定目標。</p>
	<p>六、試驗站經營研究</p> <p>(一) 不同海拔地區臺灣草蜥族群動態學研究。</p> <p>(二) 烏石坑低海拔生態系長期監測之研究。</p> <p>(三) 增益圈養臺灣黑熊之動物福利研究。</p> <p>(四) 臺灣產高粱屬植物（禾本科）種間遺傳變異之研究。</p> <p>(五) 藤枝中海拔生態系長期監測之研究。</p> <p>(六) 臺灣高海拔鳥類之親緣地理探討—以岩鷓為例。</p> <p>(七) 合歡山高海拔生態系長期監測之研究。</p> <p>(八) 七股濕地生態系長期監測之研究。</p>	<p>一、本研究結果顯示烏石坑地區的臺灣草蜥族群數量約為 680.8 隻。幼蜥和亞成蜥的存活率在春季時明顯較低，成蜥則在繁殖季時存活率較低。整體而言烏石坑族群的族群量相當穩定且重複捕捉率相當高，為一個適合進行族群動態的實驗族群，具有長期投入持續進行標放的研究價值。已依進度達成原定目標。</p> <p>二、進行站內鳥類、兩棲類、蝶類、大蚊、黑翅螢及環境因子長期監測；定植檲欖及圓果青剛欖苗木，蒐集嶺南青剛欖、后大埔石欖、大武石欖及臺灣石欖種源進行培育。另進行無法野放之野生動物的圈養照護包括黑熊、白鼻心、臺灣山羊、山羌、臺灣獼猴及食蛇龜等。已依進度達成原定目標。</p> <p>三、改善飼養管理並豐富化環境設施、進行動物醫療照護訓練、醫療及健康管理等作為，改善其刻板行為，並將其刻板行為發生頻率維持在低頻度，簡化並降低其照護及醫療處置的實施困難度。目前呈現動物自殘頻率降低，照養及醫療照護效率提升等正面效益。已依進度達成原定目標。</p> <p>四、由於傳統分子條碼不能對高粱屬作物栽培高粱，及其野生近緣種葦狀高粱、詹森草及擬高粱清楚鑑別，因此本年度導入 RadSEQ 次世代定序技術，嘗試藉由</p>

		<p>此技術所獲得之大量基因組資訊，來鑑別上述物種並解析其親緣關係。依據初步親緣分析之結果，可以將上述 4 個物種區分為 2 個基因型。此外，本年度發表期刊論文 2 篇。已依進度達成原定目標。</p> <p>五、藤枝地區各生物類群之調查結果，共紀錄哺乳類 12 種，其中山羌、臺灣獼猴及刺鼠是本地森林生態系中哺乳類的主要成員。此外，於石山林道目擊臺灣黑熊 1 次。鳥類 58 種(含特有種 14 種)，其中熊鷹、林鵰為瀕臨絕種保育鳥類，留鳥以白耳畫眉數量最多最為常見，山鵲是稀有的冬候鳥，鷹鵰與北方中杜鵑為常見的夏候鳥。蝶類 30 種，以紫日灰蝶觀察的隻次最多。蛾類則新增摺狹翅尾夜蛾及長翅脊蕊夜蛾 2 種新紀錄種。螢火蟲 10 種，其中以小紅胸黑翅螢觀察的隻次最多，紅胸黑翅螢次之。已依進度達成原定目標。</p> <p>六、岩鷓科 13 種鳥類的生物地理與種化型式，各鳥種在重疊與非重疊的地理分布型態、物種間羽色變色變異較大，體型差異與結構變異較小。以多基因座檢測全世界所有岩鷓科物種的系統發育與分化時間形態分化與生物地理歷史，推測岩鷓科鳥類的共同先祖起源於東喜馬拉雅山系與中亞-蒙古之間，時間大約是 900 萬年前。已依進度達成原定目標。</p> <p>七、開花植物的樣線設置於小風口至台 14 甲 39k 處，4-7 月平均每次可見約 10 種開花植物。自 2019 年 1 月起 8 月間，於太魯閣國家公園境內合歡山地區進行哺乳動物調查，共架設 17 台紅外線自動相機，共紀錄 4 目 8 科 12 種哺乳動物。其他例行工作，包含林地巡查及氣象資料蒐集皆已完成。已依進度達成原定目標。</p> <p>八、主要監測七股地區環境與物種組成的變化，在七股瀉湖及紅樹林設置水質監測站，監測水溫、導電度、溶氧、氧化還原電位等。生物調查則在七股地區劃設 6 條樣線，每月進行一次鳥調，記錄其鳥種與數量。此外在沿著瀉湖區設置 4 個樣站，每季進行 1 次魚類採集。今年度生物調查成果如後：北漁塭、東漁塭、七股溪提、美國塭等六條樣線每月一次</p>
--	--	--

		<p>鳥類監測，全區共紀錄到 32 科 90 種 13,406 隻。鳥數量以鷺科 4,364 隻次最多，雁鴨科 1,566 居次，接著是長腳鵝科 1,259 隻次、鵝科 1,220 隻次，其中燈塔漁塭區以小白鷺、麻雀等居留型鳥類最多，北漁塭區則以鷺科居多，美國塭破房子以大白鷺、雁鴨科居多，美國溫魚苗池以黑面琵鷺居多。魚類監測每 2 個月採集一次，6 次採樣總共捕獲魚類 40 科 102 種 2284 尾，七股潟湖及周圍水域魚種的優勢種有季節上的差異，整體而言，以鰻科為主要優勢，鯉科居次。已依進度達成原定目標。</p>
	<p>七、環境資源生態管理  (一) 臺灣野生開花植物辨識。  (二) 線上即時賞鳥資訊平臺 eBird Taiwan 的建置與營運。  (三) 生物多樣性物種時空分布資料擴增。</p>	<p>一、於野外記錄拍攝 212 種開花植物的葉，花及果實等合計共 3,471 張植物特徵圖片，由本中心提供臺灣野外開花植物之圖片等資料，上傳至 iNaturalist.org，提高該程式對臺灣開花植物之辨識率，此與 iNaturalist 生物辨識程式合作互惠之方式，來提供對臺灣野生開花植物之辨識服務，期藉由此服務讓民眾能簡便的檢索到正確的臺灣野生開花植物物種名稱，並查詢此植物之其他相關的資訊，也藉此學習到植物的相關知識，使民眾可以更加瞭解植物的內涵及應用，期進一步促進民眾對臺灣野生植物的關心與保育。已依進度達成原定目標。</p> <p>二、</p> <p>(一).維運 eBird Taiwan 入口網及 APP：各類重要訊息發布與翻譯，鳥類分類、網站更新、APP 更新維護，共計發布報導 26 則。</p> <p>(二)臉書社團營運：2019 年 1 月 1 日-12 月 17 日社團發文 375 則，社員增加 419 人，達 2,372 人，其中參與互動超過 1,800 人，藉由使用者互動，達到自我學習與有機互動的成效。</p> <p>(三)實體推廣活動以教學工作坊為主，分別於臺北、花蓮、高雄、新竹等地共舉辦了 9 場教學工作坊，總共約有 300 人參與，並且在工作坊結束後，使用者數量、社團成員數和上傳資料量都有所提升。除此之外，本團隊每年於關渡舉辦之鳥類博覽會設置攤位，推廣及介紹 eBird Taiwan 的服務與功能。這樣的場合，能提供一對一的客製化服務，解決</p>

		<p>每個人遇到的疑難雜症，也能吸引新的使用者加入，開始使用 eBird Taiwan 管理個人的賞鳥紀錄。</p> <p>(四)線上推廣活動，除配合美國康乃爾的每月活動之外，也舉辦具臺灣特色的季挑戰活動，春季挑戰以居家附近繁殖鳥為主題，夏季挑戰則以遷徙性夏侯鳥為主題，秋季挑戰搭配全球觀鳥大日與關渡鳥類博覽會，辦理多元的大亂鬥活動，以創意的組隊活動，激起使用者的比賽意識，大幅增加紀錄資料量，為一非常成功的活動。</p> <p>(五)深化時間縱深方面，將高雄鳥會資料庫 1972 年至今的所有資料進行分類地位調整、時空資訊轉換、資料增補及錯誤修訂等工作，總計完成了 6,566 份紀錄報告轉換為 eBird 格式。所有紀錄報告總計對應之紀錄地點，涵蓋臺灣本島、澎湖、金門、馬祖等離島及周圍海域。在中華鳥會資料庫輸入 eBird Taiwan 之後，大幅提升臺灣鳥類時空分布資料的完整性，可用於鳥類棲地偏好、鳥類群聚狀況、族群變遷、環境影響評估等研究。</p> <p>(六)透過以上種努力與推廣，目前 eBird Taiwan 使用人數持續穩定成長，使用者至 2019 年 12 月累積已超過 3,000 人，紀錄清單數超過 36 萬份，不僅成為臺灣數量最大物種單一生物多樣性分布開放資料來源，且在 eBird 全球使用網絡中，排名第 7-9 名間。</p> <p>三、</p> <p>(一)於 8 處地點進行蛾類採集、標本製作及資料建檔，完成 9,724 份(筆)；持續經營臉書社團慕光之城蛾類世界，將原本單機版的 Access 檔案型關聯式資料庫改為伺服器型關聯式資料庫 MS SQL Server，開發網頁版資料建檔頁面，本年資料建檔筆數大增，達 83,063 筆，總筆數已達 296,180 筆。</p> <p>(二)於 108 年 10 月 30 日出版 2019 年新年數鳥嘉年華年報，並將.pdf 上網供各界下載使用。</p> <p>(三)已推動並執行滿兩年的系統化路死動物同步大調查，為了讓路殺調查記錄可以更完備、更符合各道路管理單位需</p>
--	--	--

		<p>求，新增第三種記錄方式：事件型路殺調查。與公路總局及中興大學合作建構之國內第一套路殺預警系統，已在省道台 3 線苗栗鯉魚潭路段完成架設並正式上路測試。</p> <p>(四)苔蘚自 2019 年迄今共採集 584 號標本。蝸牛本年新增資料 1,381 筆；植物調查及物後觀察 2019 年新增 9,199 筆資料；臺灣蛛式會社本年新增 531 筆資料；合計 2019 年新增資料 11,695 筆資料。</p>
<p>二、一般行政</p>	<p>基本行政工作維持，野生動物急救站、保育教育館、七股研究中心籌備處與海拔試驗站經營管理</p>	<p>一、特生中心急救站持續維持 365 天全年無休，收治政府單位與民眾送交傷病動物醫療服務，協助處理野生動物救傷醫療事件。</p> <p>二、傷病野生動物疾病採樣、剖檢、毒物篩檢與監控。</p> <p>三、協助野生動物主管機關收容暫養司法取締保育類野生動物超過 2,000 多隻。</p> <p>四、協助野生動物保育（林務局）或動物疾病防疫（防檢局）主政單位，緊急傷病野生動物之處理。</p> <p>五、辦理特生中心豐富獨特的野生動物教育宣導。</p> <p>六、辦理與宗教團體傷癒動物放生活動。</p> <p>七、培訓國內傷病野生動物人才培訓與國際交流平台；國際合作交流：韓國忠南野生動物救援中心 1 位獸醫師與 2 為照養員來本中心交流。</p> <p>八、本年度保育教育館來館參觀人數共計 54,931 人次，解說導覽人次達 17,623 人次；妥善維護常設展示區，於 6 月及 12 月各 1 次館內維護作業；保育教育館放映室高畫質播放系統，共計放映場次 834 場，14,503 人次，野望生態影展 40 場次，並完成 108 年保育教育館特展 1 式：「受脅物種保育—臺灣生物紅皮書特展」，小特展室 1 月 1 日至 5 月 31 日辦理「森里川海特展」；3 月 1 日至 4 月 30 日，及 5 月 1 日至 11 月 30 日辦理「中日木雕鳥類特展」及「2019 臺灣野鳥生態藝術家聯展」。</p> <p>九、理解說牌示、路面清潔、木結構橋樑與結構之加強、植株必要之修剪、外來種移除、枯枝倒木清理等業務。</p> <p>十、完成園區林下植物新(補)植工作，包含</p>

		<p>濱刀豆、馬鞍藤、穗花斑葉蘭、九九峰秋海棠、臺灣蘋果、大丁黃、日月潭蘭等 31 種 583 株。</p> <p>十一、完成生態園區抽水馬達及噴灌系統之整修及維護，提供苗栽培育適宜之環境；以生態教育園區為場域，進行環境教育解說及導覽服務，共 87 場次，3,913 人次。</p> <p>十二、低海拔試驗站持續施行儀器設備、動物籠舍、溫網室、苗圃平坦地、臨時工作房及供水管線等設施及聯外道路定期維護管理。全年進行轄區範圍護管工作，巡查 62 次以上、排除道路阻斷狀況 5 次，並協助花蓮及臺東林管處小熊野放計畫進行野地訓練。</p> <p>十三、完成中海拔試驗站定期及非定期林地安全巡視，含巡邏箱巡查 12 次、供水設施維護 4 次，及聯外道路清理維護及除草 12 次。</p> <p>十四、完成高海拔試驗站累計 20 次之林地巡查及例行工作，並累計蒐集 12 個月氣候資料。本年度進行供水設施維護 1 次，機械設備維護 1 次。</p> <p>十五、七股研究中心於 108 年 12 月 1 日舉辦「黑琵館精彩十年—特生中心傳承、濕地研究及李龍輝模型展」，展期至 109 年 4 月及 108 年度共計有參館 41,099 人次、團體導覽及影片觀賞 1,902 人次。</p> <p>十六、七股研究中心 108 年執行環境教育計畫「我們一起生活在這裡—野生物保育×棲地保護」，辦理 7 梯次到校服務、6 梯次戶外教學及 4 梯次特別企劃、3 梯親子營，並舉辦講座 4 梯、繪本說故事 2 梯、工作坊 1 梯、淨灘 2 梯、增能課程 2 梯、展覽 1 場、比賽 1 場，合計約 2,369 人次參與。計畫還特別規劃偏遠學校之戶外教學，對於非都會區偏遠學校師生有極大的助益，課程成效分析，整體滿意度達滿意。內容包含「環繫黑琵」、「尋找濕地寶貝」、「認識海濱植物」、「蚵仔仁的故事」等課程，及潮帽彩繪 DIY、搭竹筏遊潟湖、吃海產粥認識養殖漁業等活動。以臺南地區之中小學為主要服務對象，經由參與者意見回饋得知，學校對濕地的實地操作需求及民眾對濕地的環境教育需求有待提供更多的機會讓</p>
--	--	---

		<p>大家一同參與認識濕地生態。其中，以 iNat 為工具今年辦理講座 3 場，並試辦「2019 濕地捉迷藏-生態速查大賽」，共有 5 隊親子參與，在短短 5 小時內上傳 435 筆觀察紀錄，記錄 167 種物種，其中光梗闊苞菊 (Pluchea pteropoda) 更是 iNaturalist 資料庫中的首筆紀錄。</p> <p>十七、配合臺南市政府農業局執行黑面琵鷺棲地巡護、協助傷鳥救援、鳥屍送檢，參與並協助臺南市政府「臺南市 108 年度黑面琵鷺大量鳥類傷患救援演習實兵演練」等工作。</p>
三、農業試驗發展	一、時空資訊雲落實智慧國土計畫	<p>一、完成建置 1,114 幅陸域生物多樣性圖資。</p> <p>二、完成建置 572 幅海域生物多樣性圖資。</p> <p>三、生物多樣性資料新增 35,001 筆。</p> <p>四、臺灣生物多樣性網絡資料庫推廣活動共 21 場次，2,324 人次參加。臺灣生物多樣性網絡主網站 (www.tbn.org.tw) 瀏覽量達 192,588 次。</p>
	二、國土生態保育綠色網絡建置計畫	<p>一、5 份/38 萬筆資料，所有真核域生物 (植物界、動物界、原藻界、真菌界等)，以臺灣生物多樣性網絡平台 (www.tbn.org.tw) 開放查詢下載。</p> <p>二、完成陸域脊椎動物分布預測驅動資料集，包含兩棲類 28 種、鳥類 322 種、哺乳類 35 種、爬行類 53 種，總計 438 種物種。</p> <p>三、蝴蝶完成包含苗栗、嘉義、臺南，計 13 個樣區，66 條 200m 樣線的調查，總計 7,321 筆資料。</p> <p>四、植物完成西部縣市方格樣區補充調查，目前已蒐集 13,198 筆影像紀錄，9,491 筆完成鑑定，另收藏 253 份證據標本與分布點位資料。</p> <p>五、發展自動聲音監測系統，完成自動辨識模型建構，並完成臺灣野生動物聲音資料庫建置及標記聲音資料 20,000 段，可辨識 60 種物種、89 種聲音。</p> <p>六、為促進公眾參與動植物觀察與生態保育意識，建立 iNat 推廣策略與發展網絡，於今年研究等級紀錄累計達 19 萬筆。</p> <p>七、建構 iNat 蝴蝶專案計畫，合計蒐集 14,738 筆影像紀錄，12,471 筆完成鑑定，共 313 種，9,534 筆經特生鑑定。</p> <p>八、臺灣國家鳥類報告，完整報告與摘要報</p>

		<p>告初稿。</p> <p>九、執行冬季鳥類監測，完成 170 個樣區調查，搜集 5 千筆野生鳥類分布與數量資料，並出版 2019 年度報告中文版及英文版。</p> <p>十、執行繁殖鳥類監測，完成 327 個樣區的調查，蒐集到 6 萬筆野生鳥類分布和數量資料。</p> <p>十一、執行完成獼猴 2,600 個樣點調查，蒐集到 121 筆記錄。</p> <p>十二、完成低中高海拔 6 處繫放站鳥類 1 千筆繫放資料蒐集，監測鳥類存續狀況。</p> <p>十三、指認全臺水鳥棲地熱點，主要分布於蘭陽平原、桃園埤塘及西南沿海一帶。</p> <p>十四、提供綠能開發案例環境敏感區位指認，太陽光電鹽灘案例、魚電共生案例、台糖綠電案例等。</p> <p>十五、溪流、泥灘、池塘、漁業養殖池與水田等五種濕地生態系紅皮書初評結果。</p> <p>十六、全臺棲地破碎化分析。</p> <p>十七、紫苞舌蘭（蘭嶼）、葦草蘭（確認現存葦草蘭棲地 4 處）、歐亞水獺（臺南、高雄、嘉義、苗栗再調查，無紀錄）、石虎（3 隻救傷後野放個體以衛星發報器追蹤）、臺灣狐蝠（龜山島於 222 處發現食渣與排遺，目擊 458 隻次，298 筆影像資料；12 處發現食渣，目擊 4 隻次；宜花東地區於花蓮市 13 處發現食渣、18 隻次目擊）、金絲蛇（陽明山、北橫、四季、溪頭地區）、豎琴蛙（搜尋魚池鄉境內猴龍溪、火培溪與電子坑溪等支流水源頭共計 32 處）、大紫蛺蝶（北橫）與珠光鳳蝶（蘭嶼）補充調查。</p> <p>十八、紫苞舌蘭無菌播種 50 盤，完成約 1200 株出瓶工作，供引回及辦理復育行動之用。</p> <p>十九、葦草蘭：(1) 記錄物候及棲地環境資料等生物學相關資料。(2) 野外樣株進行 microsatellite DNA 序列分析。(3) 完成 2 處原生育地葦草蘭果莢無菌播種 7 種培養基 5 重複試驗 35 盤，數量約 1,000 株。(4) 採取植株高芽之 80 個無性繁殖體進行保存，並作為後續授粉及繁殖試驗之母本。</p>
--	--	--

(二)上年度已過期間(109年1月1日至6月30日止)計畫實施成果概述

工作計畫	實施概況	實施成果
<p>一、特有生物研究</p>	<p>一、特有動物保育研究</p> <p>(一) 南投淺山地區食肉目動物族群監測及個體活動範圍研究。</p> <p>(二) 靜水域蜻蛉目昆蟲棲地利用研究。</p> <p>(三) 虎紋非洲大蝸牛分類、分布與生物學研究。</p> <p>(四) 臺灣產蜘蛛目物種基因條碼之建立。</p> <p>(五) 六胸遠盲蚓與雙目遠盲蚓分類地位探討。</p> <p>(六) 野生動物標本典藏、管理與應用。</p> <p>(七) 傷病野生動物醫療及教育宣導計畫。</p> <p>(八) 野生動物救援及醫療之研究。</p> <p>(九) 蜘蛛目親緣地理與物種界定－以狼蛛科與貓蛛科為例</p>	<p>一、利用紅外線自動相機調查石虎之分布和豐富度狀況，從集集、中寮和鄰近鄉鎮的熱區範圍選擇 20 個監測樣點進行相機架設目前，共記錄 18 種哺乳動物(含外來種犬和貓，及可能為人為飼養釋出的水鹿))，其中食肉目動物包括石虎、鼬獾、白鼻心、食蟹獾、貓和犬。</p> <p>二、已完成南投地區 6 處靜水域棲地樣區之每月蜻蛉目昆蟲調查，總計記錄 4 科罷螳科、細螳科、晏蜓科與蜻蜓科 20 種 1,624 隻次。</p> <p>三、已完成彰化、雲林、嘉義、臺南共 34 個採集點的蝸牛補充調查及標本建立。在溫度耐受性實驗中，於 15°C 環境中虎紋非洲大蝸牛攝食與活動正常，但非洲大蝸牛(<i>A. fulica</i>)逐漸呈休眠狀態；於 10°C 環境中虎紋非洲大蝸牛逐漸呈休眠狀態，若低溫持續一星期，80%虎紋非洲大蝸牛會死亡。</p> <p>四、已蒐集 264 件預備使用於基因條碼建置之樣本，並取下步足 1-4 隻於 95%酒精中，存放於-20°C 冰存；DNA 萃取、聚合酶連鎖反應(PCR)、定序，成功取得 181 條臺灣產蜘蛛類之 COI 序列，每條長度約 680bp，包括 6 科約 37 種，其中有 10 種樣本數大於 3 隻。整合所有資料庫，總計有臺灣產蜘蛛類之 COI 序列 367 條，包括 12 科約 90 種，其中有 25 種的樣本數大於 3 隻。</p> <p>五、於臺灣南部地區 16 個樣點共計採集 52 隻蚯蚓標本，並已完成所有標本之形態量測、DNA 萃取及 COI 序列定序。</p> <p>六、新增乾式哺乳動物、鳥類及蝶類標本共 261 件；新增濕式爬蟲類、兩棲類及蚯蚓類標本蒐集共 213 件；提供研究用標本檢視、比對、量測或借展 4 次。</p> <p>七、執行 7 場野生動物急救站與特生中心生態園區導覽解說場次，合計 127 人次參與。完成臺中市、苗栗縣及南投縣所屬國民小學到校服務 7 場次，參與人數 320 人次。發表 110 篇野生動物醫療與保育專文於野生動物急救站粉絲專頁，</p>

		<p>並上傳影片 7 則，傳遞野生動物與生態保育觀念。</p> <p>八、至 6 月 20 日止計醫療處理 340 隻傷病野生動物，包含穿山甲 18 隻與黑面琵鷺 14 隻。醫療照養成功野放者 88 隻，持續調養中者 78 隻 (占 21.8%)，以及送其他單位收容 8 隻。20 件哺乳類與 9 件鳥類分子生物檢驗樣本中，分別驗出犬麻疹病毒陽性的石虎 1 隻，以及肉毒桿菌毒素陽性的黑面琵鷺 1 隻。</p> <p>九、於臺灣各地蒐集新鮮狼蛛及貓蛛科樣本及既有典藏樣本，並取下樣本步足 1-4 隻使用於 DNA 萃取、PCR 及定序。完成樣本蒐集共 251 件。共成功定序 COI 序列資料 77 筆。</p>
	<p>二、特有植物保育研究</p> <p>(一) 臺灣產野生維管束植物物種特徵資料之建立。</p> <p>(二) 苗栗淺山地區受脅植物保育計畫之研究。</p> <p>(三) 臺灣中部水稻田土壤微藻物種調查及環境因子分析。</p> <p>(四) 臺灣東部沿海及離島底棲矽藻調查。</p> <p>(五) 蕨類植物演化與菌根菌共生關係研究。</p> <p>(六) 植物萃液防治樹木褐根病研究。</p> <p>(七) 野生植物標本典藏之管理與應用。</p> <p>(八) 都市綠屋頂植栽配置研究。</p> <p>(九) 蘭花環境適應性監測技術之研發與應用。</p>	<p>一、藉由系統性蒐集與記錄維管束植物各類物種形態特徵資料，並結構化儲存，已完成 83 種臺灣產維管束植物特徵及生態照片之紀錄，並依照記錄的器官部位儲存。累積蒐集 923 筆研發基礎調查資料，資料量達 2.1 GB。</p> <p>二、進行苗栗淺山地區受脅植物調查，累計共調查到 53 種 128 筆，列名於臺灣維管束植物紅皮書之受脅植物。進行包括華薊、野黍、長葉茅膏菜、毛穎草及韓氏鼠尾粟等 5 種受脅植物種子的蒐集工作。進行高氏柴胡、華薊、漏蘆等 3 種受脅植物之可行性繁殖試驗。</p> <p>三、已於苗栗苑裡、南投瑞田地區各針對慣行農法水稻田及友善農法水稻田各設定 1 個採樣點共計 4 個樣點進行採樣。目前已觀察記錄到藍綠藻 2 種、綠藻 3 種、矽藻 5 種。</p> <p>四、於綠島選定椰油、龍門、永興、東 80.2K 及遼闊平原等 5 個樣點進行調查與採集。於蘭嶼選定石朗、大白沙、孔子岩、柴口及柚子湖等 5 個樣點進行調查與採集。將採樣攜回實驗室進行酸洗。初步鑑定結果：綠島 5 屬 12 種矽藻，蘭嶼 6 屬 11 種矽藻。</p> <p>五、著手規劃不同分類群蕨類代表性物種進行菌根菌調查，確認不同分類群伴生菌種，同時定量單位土壤中孢子量以分析各共生菌種之相對量。已完成 19 科 31 種不同演化程度分類群蕨類菌根菌調查及感染根分析。</p>

		<p>六、採集 103 種植物，進行水煮成分萃取與低溫減壓濃縮。再以固態培養基對峙法滴進植物萃取液進行抗褐根病菌檢測。得到可抑制褐根病菌生長的植物萃取液編號有 13 種。開發褐根病地下根部罹病組織轉換地上莖部模式 1 式。</p> <p>七、新增野生植物標本共 382 號；完成本年度第一次植物標本館除蟲燻蒸；提供研究用植物標本檢視、比對、量測 3 次。</p> <p>八、於高雄新光國小及臺中勤益科大設置 2 處屋頂綠化潛在植種試驗，進行 8 種臺灣原生植物於屋頂狀況之試驗。白鳳菜、蟛蜞菊、單花蟛蜞菊等 3 種在南部樣區生長狀況良好。白鳳菜、火炭母草、蟛蜞菊、單花蟛蜞菊、海牽牛、越橘葉蔓榕等 6 種在中部樣區生長狀況良好。</p> <p>九、目前以鹵素燈為光源，配合光譜與葉綠素螢光同步監測技術，探討 V3 品系之蝴蝶蘭於水分充足情況下之生理訊息，結果發現與其碳固定較具關連性之波段為紅外光波段，其電子傳遞速率會因此波域之波段強度而提升，同時亦發現全光譜量測可得知植物生理多項生理訊息。此技術很適宜應用於如蘭花這種高經濟作物應用。</p>
	<p>三、特殊生態系保育研究</p> <p>(一) 臺中海岸濕地重金屬監測及蟹類生物群聚研究。</p> <p>(二) 評估人為濕地提供岸鳥的食物資源—以蔥頭田、鹽田、魚塭為例。</p> <p>(三) 建立重要農業區溼地與生態資料庫。</p> <p>(四) 資料科學與社群協作工作坊研習。</p> <p>(五) 野生動物聲音自動辨識系統暨聲音資料庫開發。</p>	<p>一、已於臺中船頭埔海岸、松柏漁港南側、西勢海岸濕地、大安溪北側、大安溪南側、五甲莊、大安海岸、溫寮海岸、龜殼溪、大甲溪北岸等海岸濕地進行 10 固定採樣站設置，各記錄 2 樣區螃蟹種類，進行 20 個生物多樣性監測統計，以及 20 個水質、水文、32 種土壤重金屬等環境樣本資料分析。</p> <p>二、布袋鹽田於每季(2、5、8、11 月)採集底棲動物及測量環境因子 1 次，布袋鹽田共發現 39 種底棲無脊椎動物，並分析環境因子共 10 種，RDA 分析結果顯示，10 個環境因子的解釋量為 40.19%。</p> <p>三、已完成北門區三寮灣旱田坵塊樣區劃設；完成作物調查，計有 12 科 16 種作物，以分蔥為大宗；並完成北門三寮灣與七股十份旱田 1-6 月鳥類監測。爬蟲類及蝶類各完成 2 次調查，其餘類別兩棲類、蜘蛛類、螺貝類、魚類、蝦蟹類及田區植被等 6 類群皆完成 1 季調查。完成農地爬行類與兩棲類重要生態區位</p>

		<p>劃設架構與因子之建立。評估問卷仍在發放中，後續將依據問卷調查結果進行各農地利用類型與生態系統服務種類，進行經濟價值評估資料庫建置。</p> <p>四、原定前往美國華盛頓大學 eScience 研究所參加軟體工作坊工作坊可能因 COVID-19 疫情影響無法順利成行，目前外交部對各國旅遊警示仍是紅色警示。將持續蒐集預計舉辦「軟體工作坊工作坊」國家相關訊息，尋求替代方案。預計辦理的英語系國家有美國、英國、澳洲與南非。</p> <p>五、完成野生動物聲音資料庫系統建置，建立聲音標記資料鳥類 71 種 8,759 筆、兩生類 27 種 3,928 筆、哺乳類 2 種 259 筆，合計 100 種 12,946 筆。設置被動式聲學監測站 10 站，蒐集聲景資料逾 12,000 小時。</p>
	<p>四、野生物資源管理研究</p> <p>(一) 探討臺灣重要蝶類與其重要食草植物之空間擬合度。</p> <p>(二) 推估臺灣重要蝶類之最適棲地分布圖。</p> <p>(三) 生態教育園區監測與經營管理之研究。</p> <p>(四) 臺灣野生物資料庫之經營管理。</p>	<p>一、蒐集氣候、地形、土地使用等環境資料，結合最大熵原理，完成 5 種臺灣特有或脆弱蝶類之物種分布模擬。</p> <p>二、模擬蝴蝶相關之 GIS 分布，以利未來保育孔隙之探討。順利完成 5 種臺灣特有或脆弱蝶類之物種分布範圍。</p> <p>三、上半年度生態教育園區進行之原生植物種苗蒐集與保存，共 15 種 327 株，提供 28 種 242 株予鄰近社區、學校等機構綠美化之用。園區經常性環境清理與設備保養維護，如解說牌示與路面清潔、木結構補強、植株修剪、林下植物補植、外來種移除園區內蘇鐵白輪盾介殼蟲防治工作持續辦理。</p> <p>四、完成野生物資料庫及管理系統第 1、2 季資料庫系統維護及資料備份作業。、新增臺灣野生植物資料並上傳至資料庫 1,876 筆。統計至 6 月 20 日，累計臺灣野生植物資料庫網站瀏覽人次計 130,764 人次。</p>
	<p>五、生態教育推廣研究</p> <p>(一) 艾氏樹蛙種群之系統分類及遺傳多樣性研究。</p> <p>(二) 臺灣中北部地區地衣資源調查。</p> <p>(三) 社區農業地景生態與生產功能的空間治理</p>	<p>一、進行艾氏樹蛙種群(Kurixalus effingeri species complex)族群分布調查與樣本採集共 6 趟次。完成採集組織樣本 52 件，新增艾氏樹蛙種群分布樣點 3 處。完成 142 個艾氏樹蛙種群樣本的微衛星基因核型分析。</p> <p>二、在野外調查方面，於新竹縣五峰鄉建立採集點 1、採集點 2，取得標本數 75 件，</p>

	<p>策略及在地實踐推廣。</p> <p>(四) 生物多樣性宣導媒體製作與推廣。</p> <p>(五) 生物多樣性推廣教育之發展與應用研究—保育教育館為例。</p> <p>(六) 運用地衣及苔蘚促進都會區綠化與療癒之推廣研究。</p> <p>(七) 南橫的蛾類專書編撰及出版。</p>	<p>依地衣外觀型態可分為:葉狀 76%、莖狀 20%、殼狀 4%。</p> <p>三、生態專業人員培訓:完成社區 20 位生態專業人員培訓 48 小時。社區蝴蝶調查:組成 4 個調查小組,每組成員 4 人,區分 4 條調查路線,於 6 月 23 日完成四組人員調查作業。社區珍貴老樹調查:組成 1 個調查小組,成員 5 人,進行福興南和休閒農業區全區調查。於 6 月 4 日完成調查作業實際操作演練 3 處。蝴蝶食草及蜜源綠色廊道栽植:4 月 15 日及 4 月 16 日已完成種植三處合計 16 種 812 株的種植與設置解說牌 57 面。</p> <p>四、已編印「自然保育季刊」第 109 期及第 110 期、學術性刊物「臺灣生物多樣性研究」第 22 卷第 1 期及第 2 期、「特有生物研究保育中心簡訊」第 52 期及第 53 期等,共刊載 11 篇學術性文章、27 篇推廣性文章;並出版「特有生物研究保育中心 108 年度年報」專書記錄特生中心 108 年度各項試驗研究成果。透過各式環教科普推廣活動及政府出版品販售管道將保育概念藉由書刊或宣導品等進行推廣。</p> <p>五、積極辦理保育教育館的行銷與推廣,1 至 6 月提供 147 次團體、2,933 位民眾導覽解說服務。播放影片 181 場次,有 30,44 位民眾觀看。提供身障民眾 28 次的貼心服務。累計 1 至 6 月,共有 16,577 位民眾入館參觀。已完成年度館內清潔、消毒及設備維護。完成本年度特展 1 式,主題為「愛之愛知-2020 臺灣生物多樣性超級年」,內容為介紹臺灣的生態基地—特有生物研究保育中心。</p> <p>六、已完成北部都會地區地衣苔蘚資源之調查 3 次,採集標本 61 份。已完成地衣苔蘚培育模式 1 組-扭口苔(<i>Barbula</i> sp.)。</p> <p>七、南橫的蛾類專書編撰及出版,完成 20 科 867 種蛾種中約 30%物種之名錄及專書撰稿,並獲得物種圖版之圖片。</p>
	<p>六、試驗站經營研究</p> <p>(一) 烏石坑低海拔生態系長期監測之研究。</p> <p>(二) 增益圈養臺灣黑熊之動物福利研究。</p> <p>(三) 臺灣產小米及其野生</p>	<p>一、烏石坑長期監測,上半年度(1-6 月)共記錄兩棲類 14 種 727 隻次,鳥類調查新增深山鶯及黃眉柳鶯等 2 筆新紀錄種。蝶類記錄 5 科 94 種 1,369 隻次,較去(108)年同期多 20 種。至 5 月底止,大蚊調查共記錄 5 種,並採集 10 隻標本(1 隻為亮</p>

	<p>近緣種(禾本科)之種間遺傳變異研究。</p> <p>(四) 藤枝中海拔生態系長期監測之研究。</p> <p>(五) 臺灣低海拔鳥類之親緣地理探討—以斑紋鷓鴣為例。</p> <p>(六) 彙整臺灣重要蝶類與其主要食草植物之物種分布資料並建立名錄。</p> <p>(七) 合歡山高海拔生態系長期監測之研究。</p> <p>(八) 河相變化對魚類棲地品質與魚類組成之影響。</p> <p>(九) 七股濕地生態系長期監測之研究。</p>	<p>大蚊科, 其他皆為大蚊科)。與往年相同, 2月便有大蚊活動, 3月大蚊數量最多。黑翅螢於5月上旬成蟲數量達高峰(約2,000-2,500隻), 至5月23日後未再發現成蟲活動。執行林地巡視31次及每日氣象資料蒐集。</p> <p>二、完成豐富化環境或設施3項, 覓食豐富化4次。每周平均進行動物醫療照護訓練4次/隻。醫療及健康管理: 小黑妞腳皮傷口治療、阿里右後肢傷口治療及小熊喉部傷口進行麻醉治療。6月3日進行併籠, 當日阿里和小黑妞即進行交配, 最長時間超過30分鐘; 小熊和黑皮則無交配行為。</p> <p>三、於臺澎金馬地區廣泛採集狗尾草屬植物樣本, 葉乾重多於3克, 並製作引證標本(voucher specimen)。前往彰化、雲林、高雄、屏東等地, 採集臺灣產狗尾草屬樣本30份。以液態氮處理葉組織, 磨碎後用taco™核酸萃取試劑產品萃取基因組DNA。抽取DNA樣本30份。</p> <p>四、藤枝地區長期監測上半年度以紅外線自動相機、目擊與叫聲進行之哺乳類監測, 以臺灣獼猴及山羌最為常見。鳥類調查共紀錄57種1,174隻次, 共紀錄蛾類48種, 螢火蟲5種, 其中雲南扁螢幼蟲為第1次在6月份出現之記錄。第二季記錄之數量仍以小紅胸黑翅螢最多。完成1-6月氣象局藤枝地區氣象站每日氣象資料監測月報表。林地護管巡邏箱簽巡3次, 供水設施維護1次, 聯外道路維護1次, 路旁雜草不定時砍除。</p> <p>五、執行5次野外採集, 採得斑紋鷓鴣及其他鳥類遺傳物質樣本25件。執行野外錄製臺灣低海拔斑紋鷓鴣之領域鳴唱5次, 錄製至少5隻雄性個體各2-3則曲段。辦理鳥類標本製作研習班2梯次, 計有59位學員參加, 完成鳥類標本150件。進行5隻個體的粒線體細胞色素b基因分析。進行定序DNA蒐集、純化與定序, 使用QIA Quick DNEasy Kit (Qiagen, Inc.)並依循程序純化DNA。</p> <p>六、彙整以往至今之蝴蝶調查資料, 並整理臺灣特有或脆弱蝶類棲地特性與特徵等基礎資料。完成臺灣特有或脆弱蝶類調查資料, 並建置超過500筆資料。</p>
--	---	--

		<p>七、合歡山地區長期監測，開花植物調查，樣線設置於小風口、武嶺，從 4 月起每隔 2-3 週進行開花植物拍攝及記錄。完成第 1 季紅外線自動相機資料分析，共記錄 4 目 8 科 12 種哺乳動物。完成 6 次林地巡查、上半年度氣候資料蒐集及機械設備維護等經常性業務。</p> <p>八、筏子溪集泉橋、高鐵站匝道、筏子溪橋、東海橋、福安橋等五個樣站之魚類族群動態監測，截至 5 月止共監測到 11 科 28 種 1,647 個體，完成之 CCHE-2D 建立之河道二維微棲地分析模式建模，並已完成正常流條件之模式驗證與率定。</p> <p>九、七股地區長期監測，完成七股濕地 1-6 月每小時 1 筆之即時氣象資料監測月報表。上半年度魚類群聚組成監測共記錄 28 科 56 種 446 個體，鳥類監測在燈塔漁塭區共記錄 19 科 557 隻次，北漁塭區共記錄 10 科 302 隻次，東漁塭區記錄到 13 科 137 隻次，七股河堤區記錄 24 科 1,103 隻次，美國塭破房子記錄 10 科 1,050 隻次，美國塭魚苗池記錄 11 科 1,936 隻次。</p>
	<p>七、環境資源生態管理</p> <p>(一) 臺灣野生開花植物辨識。</p> <p>(二) 線上即時賞鳥資訊平臺 eBird Taiwan 的建置與營運。</p> <p>(三) 生物多樣性物種時空分布資料擴增。</p>	<p>一、</p> <p>(一) 辦理應用植物各部位之特徵照片配合 iNaturalist 之辨識功能，進行臺灣開花植物辨識相關事宜。</p> <p>(二) 完成 113 種臺灣野生開花植物葉、花或果等之特徵資料，共 1,142 張圖片之拍攝工作。</p> <p>(三) 上傳 1,142 筆臺灣野生開花植物及其特徵等照片之觀察資料至 iNaturalist。</p> <p>二、</p> <p>(一) 持續經營 eBird Taiwan 網站及 eBird Taiwan 社群平台。</p> <p>(二) 完成臺南鳥會之歷史資料共約 6,000 份檢整掃描。eBird Taiwan 本年度目前累積 16,124 份資料清單。累積 2,948 名使用者。</p> <p>三、</p> <p>(一) 慕光之城蛾類世界自成立迄今已累積建檔 345,08411 筆資料，提供者累計有 3,495 位，已鑑定至種的資料有 190,620 筆，含 65 科、1,618 屬、3,334 種；2020 年第二季新增建檔資料 22,016 筆，分別是 4 月 7,718 筆、5 月 8,713 筆、6</p>

		<p>月 5,595 筆；2020 年全年已累積建檔 46,457 筆，本年資料提供者共有 641 位，其中僅有 12,577 筆已鑑定至種，包含 47 科、1004 屬、1584 種。</p> <p>(二) 2020 年由蛾調志工與特團隊採集製作並已建檔的蛾類標本資料共有 3,097 份(筆)，其中第一季有 2,187 份，第二季有 910 份，這些標本來自 7 縣市、9 鄉鎮和 13 處調查點，累計調查 29 次，其中已鑑定至種的有 1,999 份，含 28 科 548 數 813 種。</p> <p>(三) 路殺社新增與臺灣國際航電股份有限公司(GRAMIN)合作，將臺灣百大路殺熱點路段資訊建置於該公司 Garmin 導航圖資中，藉由語音播報方式提醒用路人注意動物出沒。群眾參與資料檢核與鑑定工作推動順利，已有 404 人參加受測，46 人通過兩階段檢定合格並參與路殺社資料庫物種鑑定工作，至 6 月底止已參與並完成 7,982 筆資料鑑定。</p> <p>(四) 完成 2020 年臺灣新年數鳥嘉年華之調查、資料回收及整理，共記錄 350 種鳥、323,979 隻次的鳥類。中英文年度報告近乎完成，預計於 7 月底前完成定稿，10 月中旬完成出版</p>
<p>二、農業試驗發展</p>	<p>一、時空資訊雲落實智慧國土計畫</p>	<p>一、辦理公眾協作、生物多樣性資訊與保育宣導教育活動：共 16 場次，849 人次參加。臺灣生物多樣性網絡截至 2020/06/30，109 年度共累計 149,122 瀏覽量。</p> <p>二、辦理「臺灣生物多樣性資訊聯盟」跨單位合作溝通會議共 7 場，共計 116 人次參與。建立中央研究院臺灣生物多樣性資訊機構 (TaiBIF)、行政院農業委員會特有生物保育中心 (TESRI)、行政院農業委員會林務局 (Forestry Bureau)、行政院海洋委員會海洋保育署、內政部營建署國家公園組及行政院農業委員會林業試驗所等機關合作關係，推動臺灣生物多樣性資料蒐集與開放的橫向聯繫。</p> <p>三、累計擴充臺灣生物多樣性網絡平台資料至 22,194 物種，9,873,279 筆觀測紀錄。</p> <p>四、辦理 109 年度臺灣生物多樣性網絡平台擴充及資料視覺化應用系統開發案，完成計畫系統擴充及開發建置委外案之期</p>

		<p>初報告審查。</p> <p>五、持續維護臺灣縣市物種分布地圖視覺化圖台  (<a href="https://www.tbn.org.tw/topic/county-species">https://www.tbn.org.tw/topic/county-species</a>)、保護區圖台  (<a href="https://www.tbn.org.tw/topic/nature_reserve">https://www.tbn.org.tw/topic/nature_reserve</a>)、冷點圖台  (<a href="https://www.tbn.org.tw/topic/coldspot">https://www.tbn.org.tw/topic/coldspot</a>)，應用系統彙整蒐集之生物多樣性資料，提供民眾與生態保育相關人士瀏覽各主題的生物分布狀況。持續維護臺灣生物多樣性網絡平台 (<a href="http://www.tbn.org.tw">www.tbn.org.tw</a>)、研究管理中心 (<a href="http://ra.tbn.org.tw">ra.tbn.org.tw</a>)，以及生物資源資料共通平台現有三個平台 (臺灣爬行類回報：<a href="http://reptile.tbn.org.tw">reptile.tbn.org.tw</a>、臺灣蛛式會社：<a href="http://spider.tbn.org.tw">spider.tbn.org.tw</a>、植物調查及物候觀察 <a href="http://plant.tbn.org.tw">plant.tbn.org.tw</a>)。</p>
	<p>二、國土生態保育綠色網絡建置計畫</p>	<p>一、低、中、高海拔共 7 處鳥類繫放站，捕獲鳥類 577 隻次。完成 203 個樣區的調查，蒐集 37,557 筆的臺灣野生鳥類的分布和數量資料。</p> <p>二、臺灣狐蝠於龜山島、綠島及花蓮進行 2 季 4 次調查，於 90 處樣點發現 580 食渣、186 排遺，目擊 331 隻次，並記錄叫聲 27 隻次。葦草蘭已進行 4 處原生育地 14 次調查，現存成熟植株 87 株。金絲蛇增加新紀錄點位 4 筆 (尖石鄉、內湖區)，並與公路總局至北橫路殺熱點完成現勘並提出改善建議。新竹、雲林、臺中、南投、嘉義、臺東、屏東等縣市穿越線調查樣區 21 條、定點觀察樣區 30 處，水域野生動物跡象 135 筆，獲得水域野生動物跡象 399 筆，但無歐亞水獺紀錄。</p> <p>三、紫苞舌蘭於蘭嶼原生地引回後 4 個生育地，進行現地調查，其中成熟植株共 672 株，幼苗 1,259 株。草擬大紫蛺蝶保育行動計畫書之大綱及設計問卷調查內容。收集全臺穿山甲傷病資訊。進行楚南氏山椒魚及臺灣山椒魚生殖季野外調查各 15 次，並草擬「山椒魚保育行動計畫書」架構。食蛇龜與柴棺龜保育行動綱領草稿研擬與規劃辦理專家學者會議。</p> <p>四、完成里山生物多樣性戶外教學 26 梯次，共 876 人次。加入十大科普基地，</p>

		將 10/31－11/15 與科博館合辦科學節，推廣宣傳里山精神與生物多樣性。完成里山精神深耕在地活動，於集集國中推廣里山精神與生物多樣性課程 10 梯次，共 380 人次。完成里山到校服務 50 梯次，共 1,850 人次。
--	--	---

# 貳、主要表

**行政院農業委員會特有生物研究保育中心**  
**歲入來源別預算表**

中華民國 110 年度

單位：新臺幣千元

經資門併計

科 目				本年度預算數	上年度預算數	前年度決算數	本年度與 上年度比較	說 明
款	項	目 節	名稱及編號					
			合 計	2,022	2,410	3,185	-388	
2			0400000000 罰款及賠償收入	30	30	618	0	
	165		0451100000 特有生物研究保育中 心	30	30	618	0	
		1	0451100300 賠償收入	30	30	618	0	
		1	0451100301 一般賠償收入	30	30	618	0	本年度預算數係廠商違約逾期交 貨之賠償收入。
3			0500000000 規費收入	810	1,000	935	-190	
	136		0551100000 特有生物研究保育中 心	810	1,000	935	-190	
		1	0551100300 使用規費收入	810	1,000	935	-190	
		1	0551100306 場地設施使用費	810	1,000	935	-190	本年度預算數係保育教育館門票 收入。
4			0700000000 財產收入	55	55	168	0	
	183		0751100000 特有生物研究保育中 心	55	55	168	0	
		1	0751100100 財產孳息	55	55	59	0	
		1	0751100101 利息收入	-	-	4	-	前年度決算數係專戶存款之利息 收入。
		2	0751100103 租金收入	55	55	55	0	本年度預算數係員工消費合作社 等場地租金收入。
		2	0751100500 廢舊物資售價	-	-	109	-	前年度決算數係出售廢舊物品收 入。
7			1200000000 其他收入	1,127	1,325	1,463	-198	
	178		1251100000 特有生物研究保育中 心	1,127	1,325	1,463	-198	
		1	1251100200 雜項收入	1,127	1,325	1,463	-198	

**行政院農業委員會特有生物研究保育中心**  
**歲入來源別預算表**

中華民國 110 年度

單位：新臺幣千元

經資門併計

科 目				本年度預算數	上年度預算數	前年度決算數	本年度與 上年度比較	說 明
款	項	目	節					
			1	1251100201 收回以前年度歲出	-	-	14	-前年度決算數係收回以前年度期刊缺刊退款繳庫數。
			2	1251100210 其他雜項收入	1,127	1,325	1,449	-198 本年度預算數係出售出版品與招標文件工本費、借用宿舍員工自薪資扣回繳庫數及宿舍管理費等收入。

**行政院農業委員會特有生物研究保育中心**  
**歲出機關別預算表**

經資門併計

中華民國 110 年度

單位：新臺幣千元

科 目				本年度預算數	上年度預算數	本年度與 上年度比較	說 明	
款	項	目	節					名稱及編號
18	10			0051000000 農業委員會主管				
				0051100000 特有生物研究保育中心	251,423	275,419	-23,996	
				5251100000 科學支出	56,561	69,372	-12,811	
			1	5251101000 特有生物研究	56,561	69,372	-12,811	1. 本年度預算數56,561千元，包括人事費617千元，業務費53,462千元，設備及投資2,482千元。 2. 本年度預算數之內容與上年度之比較如下： (1) 特有動物保育研究經費13,985千元，較上年度增列辦理高異質性農耕地景之野生動物群聚及生態廊道效應等經費3,558千元。 (2) 特有植物保育研究經費4,038千元，較上年度減列辦理蘭花環境適應性監測技術之研發與應用等經費4,016千元。 (3) 特殊生態系保育研究經費10,828千元，較上年度增列辦理臺灣束腰蟹族群分布調查研究等經費1,537千元。 (4) 野生物資源管理研究經費5,181千元，較上年度增列辦理臺灣受威脅植物之氣候棲位敏感度評估等經費2,031千元。 (5) 生態教育推廣研究經費10,317千元，較上年度增列辦理鱗翅目幼生期與寄主植物調查及分佈預測之研究等經費604千元。 (6) 試驗站經營研究經費12,212千元，較上年度增列辦理太陽光電對黑面琵鷺及相關功能群水鳥棲地利用之影響等經費485千元。 (7) 上年度服務型智慧政府推動計畫-第五階段電子化政府計畫之環境資源資料庫整合計畫預算業已編竣，所列17,010千元如數減列。
	5651100000 農業支出	194,862	206,047	-11,185				

**行政院農業委員會特有生物研究保育中心**  
**歲出機關別預算表**

經資門併計

中華民國 110 年度

單位：新臺幣千元

科 目				本年度預算數	上年度預算數	本年度與 上年度比較	說 明	
款	項	目	節					名稱及編號
		2		5651100100 一般行政	156,992	162,911	-5,919	1. 本年度預算數156,992千元，包括人事費141,466千元，業務費14,659千元，設備及投資841千元，獎補助費26千元。 2. 本年度預算數之內容與上年度之比較如下： (1) 人員維持費141,466千元，較上年度核實減列人事費201千元。 (2) 基本行政工作維持費15,526千元，較上年度減列辦理生物多樣性教育推廣等經費5,718千元。
		3		5651102000 農業試驗發展	35,760	43,056	-7,296	1. 本年度預算數35,760千元，包括業務費30,720千元，設備及投資5,040千元。 2. 本年度預算數之內容與上年度之比較如下： (1) 國土生態保育綠色網絡建置計畫總經費132,648千元，分年辦理，107至109年度已編列102,768千元，本年度續編最後1年經費29,880千元，較上年度減列1,176千元。 (2) 新增擴大國家航空影像服務暨農業生態時空資訊多元應用計畫經費5,880千元。 (3) 上年度辦理時空資訊雲落實智慧國土計畫預算業已編竣，所列12,000千元如數減列。
		4		5651109000 一般建築及設備	2,030	-	2,030	
			1	5651109011 交通及運輸設備	2,030	-	2,030	新增汰購小客貨兩用車與油電混合動力車各1輛及相關設施等經費如列數。
		5		5651109800 第一預備金	80	80	0	仍照上年度預算數編列。

# 參、附 屬 表

**行政院農業委員會特有生物研究保育中心  
歲入項目說明提要表**

中華民國110年度

單位：新臺幣千元

來源子目及細目與編號	0451100300 賠償收入	-0451100301 -一般賠償收入	預算金額	30	承辦單位	秘書室
------------	--------------------	------------------------	------	----	------	-----

**歲 入 項 目 說 明**

- |   |                                    |
|---|------------------------------------|
| <p>一、項目內容<br/>辦理各項採購事項，廠商因逾期交貨依合約規定所收之賠償收入。</p> | <p>二、法令依據<br/>依據各項採購合約及相關法令辦理。</p> |
|---|------------------------------------|

**金 額 及 說 明**

款	項	目	節	名 稱	金 額	說 明
2				0400000000 罰款及賠償收入	30	
	165			0451100000 特有生物研究保育中心	30	
		1		0451100300 賠償收入	30	
			1	0451100301 一般賠償收入	30	廠商違約逾期交貨之賠償收入。

**行政院農業委員會特有生物研究保育中心  
歲入項目說明提要表**

中華民國110年度

單位：新臺幣千元

來源子目及細目與編號	0551100300 使用規費收入	-0551100306 -場地設施使用費	預算金額	810	承辦單位	解說教育組
------------	----------------------	-------------------------	------	-----	------	-------

**歲 入 項 目 說 明**

一、項目內容

保育教育館開放參觀門票收入。

二、法令依據

行政院農業委員會特有生物研究保育中心保育教育館清潔維護費收費標準辦理。

**金 額 及 說 明**

款	項	目	節	名 稱	金 額	說 明
3				0500000000 規費收入	810	
	136			0551100000 特有生物研究保育中心	810	
		1		0551100300 使用規費收入	810	
			1	0551100306 場地設施使用費	810	保育教育館開放參觀門票收入810千元(全票60元x6,000人=360,000元；優待票30元x3,000人=90,000元；團體票40元x9,000人=360,000元)。

**行政院農業委員會特有生物研究保育中心  
歲入項目說明提要表**

中華民國110年度

單位：新臺幣千元

來源子目及細目與編號	0751100100 財產孳息	-0751100103 -租金收入	預算金額	55	承辦單位	秘書室
------------	--------------------	----------------------	------	----	------	-----

**歲 入 項 目 說 明**

一、項目內容 本中心員工消費合作社等租金收入。	二、法令依據 依據國有財產法第28條規定辦理。
----------------------------	----------------------------

**金 額 及 說 明**

款	項	目	節	名 稱	金 額	說 明
4				0700000000 財產收入	55	
	183			0751100000 特有生物研究保育中心	55	
		1		0751100100 財產孳息	55	
			2	0751100103 租金收入	55	1. 員工消費合作社租金收入18千元(土地租金：550元x5%x70m <sup>2</sup> =1,925元；房屋租金：160,800元x10%=16,080元，合計18,005元)。 2. 出租土地供電信公司裝設通訊設備及天線使用收入36千元(1,000元x3家x12月=36,000元)。 3. 出租土地供合作金庫商業銀行提款機使用收入1千元(670元x1年=670元)。

**行政院農業委員會特有生物研究保育中心  
歲入項目說明提要表**

中華民國110年度

單位：新臺幣千元

來源子目及細目與編號	1251100200 雜項收入	-1251100210 -其他雜項收入	預算金額	1,127	承辦單位	人事室、秘書室、解說教育組
------------	--------------------	------------------------	------	-------	------	---------------

**歲 入 項 目 說 明**

**一、項目內容**

銷售出版品刊物及招標文件之收入、借用宿舍員工自薪資扣回繳庫數及宿舍管理費收入、學員宿舍清潔費收入、國有不動產設置太陽光電發電設備之售電回饋金收入。

**二、法令依據**

1. 依據政府出版品管理辦法及政府採購法。
2. 依據全國軍公教員工待遇支給要點第4點及行政院人事行政局100年6月28日局授住字第1000301726號函。
3. 本中心學員宿舍使用管理注意事項。
4. 依據國有財產法第28條規定及不動產收益原則辦理。

**金 額 及 說 明**

款	項	目	節	名 稱	金 額	說 明
7				1200000000 其他收入	1,127	
	178			1251100000 特有生物研究保育中心	1,127	
		1		1251100200 雜項收入	1,127	
			2	1251100210 其他雜項收入	1,127	1. 銷售出版品刊物及招標文件收入268千元。 2. 借用宿舍員工自薪資扣回繳庫數172千元(700元x7人x12月=58,800元；600元x15人x12月=108,000元；400元x1人x12月=4,800元)及宿舍管理費282千元(18戶x1,307元x12月=282,312元)，合計454千元。 3. 學員宿舍等場地清潔費收入350千元(875人/次x400元=350,000元)。 4. 太陽光電發電設備之售電回饋金55千元。

# 行政院農業委員會特有生物研究保育中心 歲出計畫提要及分支計畫概況表

經資門併計

中華民國110年度

單位：新臺幣千元

工作計畫名稱及編號	5251101000 特有生物研究	預算金額	56,561
<p>計畫內容：</p> <ol style="list-style-type: none"> <li>1. 南投淺山地區食肉目動物族群監測及個體活動範圍研究。</li> <li>2. 蜘蛛目親緣地理與物種界定—以狼蛛科與貓蛛科為例。</li> <li>3. 臺灣動物路死觀察網資料蒐集與應用。</li> <li>4. 臺北赤蛙保育遺傳研究。</li> <li>5. 臺灣蛛蜂科物種多樣性及分布現況調查研究。</li> <li>6. 野生動物標本典藏、管理與應用。</li> <li>7. 傷病野生動物醫療及教育宣導計畫。</li> <li>8. 野生動物救援及醫療之研究。</li> <li>9. 探討高異質性農耕地景之野生動物群聚及生態廊道效應。</li> <li>10. 臺灣產野生維管束植物物種特徵資料之建立。</li> <li>11. 臺灣中部水稻田土壤微藻物種調查及環境因子分析。</li> <li>12. 植物萃液防治樹木褐根病研究。</li> <li>13. 野生植物標本典藏之管理與應用。</li> <li>14. 臺灣產豆科蘇木亞科植物分類之研究。</li> <li>15. 生物多樣性指標與生態系風險評估應用於保育決策工具。</li> <li>16. 臺灣束腰蟹族群分布調查計畫。</li> <li>17. 臺中海岸濕地重金屬監測及蟹類生物群聚研究。</li> <li>18. 評估人為濕地提供岸鳥的食物資源—以蔥頭田、鹽田、魚塭為例。</li> <li>19. 野生動物聲音自動辨識系統暨聲音資料庫開發。</li> <li>20. 建立重要農業區溼地與生態資料庫。</li> <li>21. 都市綠屋頂植栽配置研究。</li> <li>22. 臺灣受威脅植物之氣候棲位敏感度評估。</li> <li>23. 生態教育園區監測與經營管理之研究。</li> <li>24. 臺灣野生物資料庫之經營管理。</li> <li>25. 豆科植物種源蒐集及永續利用。</li> <li>26. 運用地衣及苔蘚促進都會區綠化與療癒之推廣研究。</li> <li>27. 鱗翅目幼生期與寄主植物調查及分布預測之研究。</li> <li>28. 臺灣紫芋蘭需光性與水分條件之研究。</li> <li>29. 社區農業地景生態與生產功能的空間治理策略及在地實踐推廣。</li> <li>30. 生物多樣性宣導媒體製作與推廣。</li> <li>31. 生物多樣性推廣教育之發展與應用研究—保育教育館為例。</li> <li>32. 南橫的蛾類專書編撰及出版。</li> <li>33. 生物多樣性環境教育培力計畫。</li> <li>34. 苗栗淺山地區受脅植物保育計畫之研究。</li> <li>35. 烏石坑低海拔生態系長期監測之研究。</li> <li>36. 圈養臺灣黑熊之動物福利改善及維護。</li> <li>37. 臺灣產小米及其野生近緣種(禾本科)之種間遺傳變異研究。</li> <li>38. 藤枝中海拔生態系長期監測之研究。</li> <li>39. 臺灣低海拔鳥類之親緣地理探討—以斑紋鷓鴣為例。</li> <li>40. 合歡山高海拔生態系長期監測之研究。</li> <li>41. 河相變化對魚類棲地品質與魚類組成之影響。</li> <li>42. 七股濕地生態系長期監測之研究。</li> <li>43. 太陽光電對黑面琵鷺及相關功能群水鳥棲地利用之影響。</li> </ol>	<p>預期成果：</p> <ol style="list-style-type: none"> <li>1. 針對南投的淺山地區，設置30個監測樣點，了解食肉目動物族群變動狀況；收集分析自動相機所拍攝資料，至少5,000筆。</li> <li>2. 瞭解臺灣產溝渠豹蛛和斜紋貓蛛之族群遺傳結構，並整合形態、遺傳及生態資訊探討蜘蛛類之物種界限，作為臺灣產蜘蛛目之物種分類修訂之基礎。</li> <li>3. 瞭解臺灣動物路死現況、熱點及受威脅種類，並監控改善成效。</li> <li>4. 完成諸羅樹蛙野外遺傳樣本蒐集100件。</li> <li>5. 瞭解臺灣蛛蜂科物種之多樣性及分布現況，並建立物種多樣性名錄，為未來後續研究之參考基準。強化對於蛛蜂科特殊的生態習性認識。</li> <li>6. 預計完成乾式哺乳動物、鳥類、蝶類標本500件；濕式兩棲類、爬蟲類及蚯蚓類標本400件；研究用標本檢視或量測至少5次；提供標本借展至少10場次；利用基因條碼方式進行物種鑑定40件。</li> <li>7. 建立跨政府機構單位合作機制，制訂黑面琵鷺肉毒桿菌毒素中毒醫療處理流程1式；制訂穿山甲救援醫療處理流程1式。辦理野生動物教育推廣活動計 15 場次，上傳野生動物急救站臉書粉絲專頁25則野生動物醫療保育訊息。年度緊急醫療處理動物 500 隻以上，並建立野生動物病理學資料庫1式。收集分析動物傷病資料1式。</li> <li>8. 分析特生中心急救站110年野生動物傷病原因1式，瞭解傷病原因及野生動物疾病狀況，救援傷病野生動物500隻。</li> <li>9. 完成5類群以上每季之農田主要野生物資源調查及盤點；完成規劃農田主要野生物資源調查之整體架構。農田UAV多光譜及彩色影像正射影像每季1份，完成農田UAV地景建模每季1份，完成每季節農田場域地景現況調查報告1份，建置農田野生物辨識影像樣本資料庫與建置影像資料庫，規劃UAV無人機農田多源影像與地景建模架構，初步運用UAV無人機多源影像辨識主要農耕地景類別與地景建模，完成圖資分析方法及相關文獻回顧。</li> <li>10. 完成200種臺灣產維管束植物花部、果實(種子)、葉及生態照片之記錄、歸類與上傳至臺灣生物多樣性網絡資料庫中，使特生中心「臺灣野生植物資料庫」物種介紹網頁更形豐富、完整與正確，提供更多物種訊息供學術與民眾查詢使用，吸引更多讀者使用本中心網頁。</li> <li>11. 瞭解水稻田土壤微藻物種多樣性及影響群聚因子。</li> <li>12. 完成5種以上感病植物褐根病地下根部罹病組織轉換地上莖部模式各1式；以液態劑型為主，發展抗褐根病菌活性成分複方防治技術1項。</li> <li>13. 採集並製作完成植物標本800件，有系統進行分類、存放，予以完善的登錄管理，並以數位影像化建置存檔，發揮最大的科學參考及教育展示功效。此外，提供標本檢視、比對、量測與借展等運用至少4次。</li> <li>14. 建立臺灣產豆科蘇木亞科植物花粉電子顯微鏡影像，進行豆科蘇木亞科含羞草類植物分類訂正。</li> <li>15. 提升生物多樣性指標分析與生態系評估能力，增進與IUCN國際組織合作與學術研究交流機會，產出決定保育優先順序的工作架構，強化生態研究於保育實務應用性。</li> </ol>		

行政院農業委員會特有生物研究保育中心  
歲出計畫提要及分支計畫概況表

經資門併計

中華民國110年度

單位：新臺幣千元

工作計畫名稱及編號	5251101000 特有生物研究	預算金額	56,561
<p>16. 完成臺灣束腰蟹相關文獻資料蒐集，完成臺灣束腰蟹歷史樣點調查，完成嘉南大圳南幹線範圍(臺南)灌溉水圳與鄰近溪流調查，建立iNaturalist公民科學協助進行臺灣束腰蟹調查。</p> <p>17. 臺中海岸濕地20處採樣選定，進行生態及環境監測，底棲性蟹類調查共40樣區，檢驗水質、水文共20樣點，採土壤實驗室分析檢驗32種重金屬共60樣點。完成底棲性蟹類體內實驗室分析檢驗32種重金屬，共40樣本。完成生物群聚資料對應環境污染檢驗結果對應分析。</p> <p>18. 完成至少3塊農田覆網實驗所採集底棲無脊椎動物的組成及生物量分析。完成分析2種養殖魚塢中岸鳥密度與底棲無脊椎動物生物量密度之間關係。完成量化3種人為濕地中底棲無脊椎動物的組成及生物量。</p> <p>19. 蒐集、標記並建立野生動物聲音資料庫，並將物種類群擴增到哺乳類及兩棲類，預計擴增聲音資料至300種、5萬筆。持續提升自動辨識模型準確率及可辨識物種數，預計完成訓練及評估之聲音種類擴增至100種。比較模型對不同錄音設備之錄音檔案有無辨識成效上之差異。開放野生動物聲音資料庫、自動辨識模型原始碼及相關應用。蒐集、標記並建立超音波頻段之野生動物聲音資料庫，預計建置聲音資料10種、500筆。評估超音波頻段之生物音自動辨識模型可行性。</p> <p>20. 瞭解農業地景對野生物之影響，提供生態環境給付之重要參考，作為規劃與經營管理農業環境之基礎資訊。界定出農地單一或多重之重要生態區圖資，作為後續推動農地友善生態耕作政策優先試行補貼之區域。完成農地生態系統全面性服務與功能價值評估，提供農地生態給付或開發補償政策宣導與參考基準。提出地景規劃導向之生物多樣性友善農業行動計畫。</p> <p>21. 進行6種臺灣原生植物屋頂綠化生長試驗，以瞭解其是否適合生長於屋頂。</p> <p>22. 模擬50種受威脅植物在3種氣候變遷情境下之適宜棲地，並提出因應氣候變遷之優先保育物種與其氣候棲位特徵。</p> <p>23. 持續辦理園區常態性經營管理業務，維持園區各項設施功能正常運作。蒐集及培育原生植物種苗至少500株，以提供試驗研究及社區服務之用。蒐集與保存20種原生植物種原，並提供園區所培育苗木，供民眾做為社區綠美化使用。</p> <p>24. 新增臺灣野生物調查資料或物種特性描述1,000筆以上；完成資料庫資料檢核10,000筆；維護植物資料庫系統一式。</p> <p>25. 完成20種以上豆科植物種原之蒐集(5種紅皮書受威脅物種)，並調查各物種之分布地點、族群量及物候資料，增加本中心生態教育園區植物種源。</p> <p>26. 完成100份苔蘚與地衣的標本採集，建立物種培育模式，辦理社區療癒DIY推廣活動。</p> <p>27. 完成臺灣1,000種蛾種幼蟲和寄主植物之時空分布資料蒐集，建立10,000筆蛾類成蟲時空分布資料，驗證以成蟲與環境因相關性所作之空間分布預測。</p> <p>28. 進行苗圃試驗及量測，完善紫芋蘭生態生理之研究，並供後續保育及復育之參考依據。</p> <p>29. 研擬社區農業地景生態與生產功能的空間治理策略，輔導社區組織與居民進行在地實踐行動，並撰寫推廣</p>			

行政院農業委員會特有生物研究保育中心  
歲出計畫提要及分支計畫概況表

經費門併計

中華民國110年度

單位：新臺幣千元

工作計畫名稱及編號	5251101000 特有生物研究	預算金額	56,561
-----------	-------------------	------	--------

- 及宣導手冊1種。
30. 110年預計出版各式刊物及推出相關宣導品至少10件，及至少辦理5場以上之相關推廣活動，將生物多樣性維護及保育觀念普及到各機關團體及個人。
  31. 積極推動生物多樣性保育教育，利用本中心環境教育場域「保育教育館」，透過環境教案體驗、志工解說及影片播放等服務，提供國人認識環境議題及生物多樣性的展示參觀場所。導覽解說累積達18,000人次，播放高畫質影片累積達500場次，辦理志工在職訓練相關活動共2梯次。
  32. 完成瘤蛾科、尾蛾科、裳蛾科與夜蛾科等共4科超過731種的分類學研究與出版。
  33. 培養不同年齡層公民科學，產生擴散效應，完成種子教師訓練2梯次，辦理環境教育活動30梯次。
  34. 建立苗栗淺山地區受脅植物名錄，進行重要受脅植物種原收集及繁殖試驗，增加低海拔試驗站臺灣受脅植物種原保存數量。
  35. 建立與維護烏石坑地區長期生態研究資料，充實鳥類、蛙類、大蚊類及螢火蟲資料，瞭解低海拔生態系長期變動趨勢。
  36. 維護圈養黑熊健康狀況，降低圈養黑熊之刻板行為並控制體重，增加籠舍內設施豐富性及整體籠舍安全之改善，培訓站內員工具備基礎動物醫療照護訓練技能。
  37. 傳統DNA定序所得到的資訊量不足以解析小米及其野生近緣種狗尾草及倒刺狗尾草2個種類之演化關係，冀透過RAD-seq技術獲取更大量之多態性標記，進一步解析小米及其野生近緣種狗尾草、倒刺狗尾草、以及二者之中間型之親緣及演化關係。
  38. 延續中海拔試驗站已經建立之各項野生生物長期生態調查紀錄與環境因子基本資訊，持續更新藤枝地區物種調查及生態環境變動之長期監測資料。
  39. 斑紋鷓鴣的生物地理與種化型式及地理分布型態。建構國際合作研究團隊，遺傳物質樣本將以多基因做檢測，以後續探討斑紋鷓鴣的系統發育與分化時間形態分化與生物地理歷史。
  40. 於高海拔試驗站進行長期監測生物類群的變化。高山開花植物之物候紀錄，並架設紅外線自動相機調查高山活動之哺乳動物種類及消長。
  41. 分析不同河相在各流量下之水深、流速、適合度之情境分佈，探討河相變化形成廊道瓶頸對原生魚種棲地品質與魚類群聚組成之影響。
  42. 建立七股濕地生態系指標生物類群長期監測資料，包含氣象、潟湖水質、魚類組成、鳥類組成等，作為生態系長期變遷趨勢之分析基礎。水域生態系以潟湖魚類為對象設置6個樣站，水質、魚類群集組成監測每季1次共4次。陸域以海埔魚溫鳥類為對象設置6條樣線，鳥類群集組成監測每月1次共12次。
  43. 蒐集各國太陽光電在水鳥棲地選擇、光電板撞擊、金屬結構抗蝕元素釋出等面向之問題、經驗與對策，並參考109年度累積資料與經驗，針對黑面琵鷺及相關功能群水鳥監測、曬池魚塭時空分布、地景結構之水文品質等因子，對鳥種豐富度及棲地利用狀況影響作分析探討。

**行政院農業委員會特有生物研究保育中心  
歲出計畫提要及分支計畫概況表**

經資門併計

中華民國110年度

單位：新臺幣千元

工作計畫名稱及編號	5251101000 特有生物研究	預算金額	56,561
分支計畫及用途別科目	金額	承辦單位	說明
01 特有動物保育研究	13,985	動物組	本分支計畫係辦理特有動物保育研究工作，計編列13,985千元，內容如下：
1000 人事費	10		1.人事費10千元，係試驗業務需要超時加班費。
1040 加班值班費	10		
2000 業務費	13,038		2.業務費13,038千元。
2003 教育訓練費	5		(1)員工教育訓練費5千元。
2006 水電費	1,256		(2)水電費1,256千元。
2009 通訊費	507		(3)郵電、網路通訊等507千元。
2018 資訊服務費	20		(4)資訊作業相關設備之保養及維修等20千元。
2021 其他業務租金	629		(5)租用野外調查車輛等租金629千元。
2033 臨時人員酬金	5,670		(6)辦理野外生物資源調查、物種分類鑑定及野生動物傷病照護等勞務服務費5,670千元。
2036 按日按件計資酬金	18		(7)聘請專家學者出席費及講座鐘點費等18千元。
2045 國內組織會費	5		(8)參加國內專業組織會費5千元。
2051 物品	1,721		(9)試驗用品、器具、電腦周邊耗材、工作服、野外調查裝備、底片及油料等1,721千元。
2054 一般事務費	2,636		(10)出版品、研究計畫書印製、媒體製作費等所需費用2,636千元。
2069 設施及機械設備養護費	40		(11)試驗研究用儀器設備保養、維修等40千元。
2072 國內旅費	520		(12)國內差旅費520千元。
2081 運費	11		(13)大宗物品拖運費11千元。
3000 設備及投資	937		3.設備及投資937千元。
3020 機械設備費	882		(1)生物安全櫃、無人機暨地景地物感測模組等設備882千元。
3030 資訊軟硬體設備費	30		(2)繪圖軟體等資訊設備30千元。
3035 雜項設備費	25		(3)圖書設備及其他雜項設備等25千元。
02 特有植物保育研究	4,038	植物組	本分支計畫係辦理特有植物保育研究工作，計編列4,038千元，內容如下：
1000 人事費	18		1.人事費18千元，係試驗業務需要超時加班費。
1040 加班值班費	18		
2000 業務費	3,984		2.業務費3,984千元。
2006 水電費	373		(1)水電費373千元。
2009 通訊費	151		(2)郵電、網路通訊等151千元。

**行政院農業委員會特有生物研究保育中心**  
**歲出計畫提要及分支計畫概況表**

經資門併計

中華民國110年度

單位：新臺幣千元

工作計畫名稱及編號	5251101000 特有生物研究	預算金額	56,561
分支計畫及用途別科目	金額	承辦單位	說明
2018 資訊服務費	25		(3)資訊作業相關設備之保養及維修等25千元。
2021 其他業務租金	201		(4)租用野外調查車輛等租金201千元。
2033 臨時人員酬金	1,504		(5)辦理野外植物資源調查、苗木培育、標本製作、DNA萃取及資料分析等勞務服務費1,504千元。
2036 按日按件計資酬金	18		(6)聘請專家學者出席費及講座鐘點費等18千元。
2051 物品	299		(7)試驗用藥品、採集用具、工作服、攝影材料、電腦周邊耗材及油料等299千元。
2054 一般事務費	642		(8)出版品、研究計畫書印製費等所需費用642千元。
2069 設施及機械設備養護費	56		(9)試驗研究用儀器設備保養、維修等56千元。
2072 國內旅費	715		(10)國內差旅費715千元。
3000 設備及投資	36		3.設備及投資36千元。
3035 雜項設備費	36		(1)冰箱、圖書及其他雜項設備等36千元。
03 特殊生態系保育研究	10,828	棲地生態組	本分支計畫係辦理特殊生態系保育研究工作，計編列10,828千元，內容如下：
1000 人事費	30		1.人事費30千元，係試驗業務需要超時加班費。
1040 加班值班費	30		
2000 業務費	10,781		2.業務費10,781千元。
2003 教育訓練費	137		(1)員工教育訓練費137千元。
2006 水電費	851		(2)水電費851千元。
2009 通訊費	344		(3)郵電、網路通訊等344千元。
2021 其他業務租金	423		(4)租用野外調查車輛等租金423千元。
2033 臨時人員酬金	2,655		(5)辦理野外資源調查及資料分析等勞務服務費2,655千元。
2039 委辦費	1,568		(6)委託研究機關(構)、大專院校或相關法人等單位，辦理農地重要生態區評級與分析及建構農地生態系統服務與功能價值評估指標等計畫1,568千元。
2045 國內組織會費	20		(7)參加國內專業組織會費20千元。
2051 物品	2,164		(8)電腦周邊耗材、工作服、野外調查裝備、器具、照相器材及油料等2,164千元。
2054 一般事務費	2,150		(9)出版品、研究計畫書印製費、航照圖、數值影像等所需費用2,150千元。
2072 國內旅費	200		(10)國內差旅費200千元。
2078 國外旅費	269		
3000 設備及投資	17		
3035 雜項設備費	17		

**行政院農業委員會特有生物研究保育中心  
歲出計畫提要及分支計畫概況表**

經資門併計

中華民國110年度

單位：新臺幣千元

工作計畫名稱及編號	5251101000 特有生物研究	預算金額	56,561
分支計畫及用途別科目	金額	承辦單位	說 明
04 野生物資源管理研究	5,181	經營管理組	(11)參加國際保育生物學大會暨研究成果發表及參加2021世界保育大會等所需國外旅費269千元。 3.設備及投資17千元。 (1)圖書設備及其他雜項設備等17千元。 本分支計畫係辦理野生物資源管理研究工作，計編列5,181千元，內容如下：
1000 人事費	8		1.人事費8千元，係試驗業務所需超時加班費。
1040 加班值班費	8		
2000 業務費	4,647		2.業務費4,647千元。
2006 水電費	454		(1)水電費454千元。
2009 通訊費	183		(2)郵電、網路通訊等183千元。
2021 其他業務租金	230		(3)租用訓練活動場地及車輛等租金230千元。
2033 臨時人員酬金	1,635		(4)辦理野外資源調查及資料分析等勞務服務費1,635千元。
2051 物品	187		(5)電腦周邊耗材、工作服、野外調查裝備、油料、解說牌及小型試驗器具等187千元。
2054 一般事務費	1,808		(6)出版品、研究計畫書印製費等所需費用1,808千元。
2072 國內旅費	150		(7)國內差旅費150千元。
3000 設備及投資	526		3.設備及投資526千元。
3030 資訊軟硬體設備費	517		(1)量測分析軟體、野生物資料庫系統維護、擴充及優化等資訊設備517千元。
3035 雜項設備費	9		(2)圖書設備及其他雜項設備等9千元。
05 生態教育推廣研究	10,317	解說教育組	本分支計畫係辦理生態教育推廣研究工作，計編列10,317千元，內容如下：
1000 人事費	375		1.人事費375千元，係業務所需超時加班費。
1040 加班值班費	375		
2000 業務費	9,083		2.業務費9,083千元。
2006 水電費	928		(1)水電費928千元。
2009 通訊費	375		(2)郵電、網路通訊等375千元。
2021 其他業務租金	471		(3)租用訓練活動場地及車輛等租金471千元。
2027 保險費	30		(4)辦理生態保育教育訓練、展示標本、資源調查及活動等保險30千元。
2033 臨時人員酬金	4,272		(5)辦理保育業務宣導及資料分析等勞務服務費4,272千元。
2036 按日按件計資酬金	295		

**行政院農業委員會特有生物研究保育中心  
歲出計畫提要及分支計畫概況表**

經資門併計

中華民國110年度

單位：新臺幣千元

工作計畫名稱及編號	5251101000 特有生物研究		預算金額	56,561
分支計畫及用途別科目	金額	承辦單位	說明	
2045 國內組織會費	10		(6)聘請專家學者出席費及講座鐘點費等295千元。	
2051 物品	548		(7)參加國內專業組織會費10千元。	
2054 一般事務費	1,634		(8)電腦周邊耗材、照相材料、保育教育推廣小型器具、工作服及油料等548千元。	
2069 設施及機械設備養護費	20		(9)出版品、試驗研究計畫書印製等所需費用計1,634千元。	
2072 國內旅費	500		(10)試驗研究用儀器設備保養、維修等20千元。	
3000 設備及投資	859		(11)國內差旅費500千元。	
3020 機械設備費	846		3.設備及投資859千元。	
3035 雜項設備費	13		(1)陽離子分析儀、攜帶式樹冠分析儀光學檢知器等設備846千元。	
06 試驗站經營研究	12,212	低、中、高海拔試驗站、七股研究中心籌備處	(2)圖書設備及其他雜項設備等13千元。	
1000 人事費	176		本分支計畫係辦理試驗站經營管理研究工作，計編列12,212千元，內容如下：	
1040 加班值班費	176		1.人事費176千元，係業務需要之超時加班費。	
2000 業務費	11,929		2.業務費11,929千元。	
2006 水電費	1,087		(1)水電費1,087千元。	
2009 通訊費	439		(2)郵電、網路通訊等439千元。	
2018 資訊服務費	37		(3)資訊作業相關設備之保養及維修等37千元。	
2021 其他業務租金	546		(4)租用野外調查車輛等租金546千元。	
2033 臨時人員酬金	4,149		(5)辦理野生物資源及生態系調查等勞務服務費4,149千元。	
2045 國內組織會費	30		(6)參加國內專業組織會費30千元。	
2051 物品	1,847		(7)電腦周邊耗材、野外調查用具、工作服及油料等1,847千元。	
2054 一般事務費	2,202		(8)出版品、研究計畫書印製費等所需費用2,202千元。	
2063 房屋建築養護費	50		(9)辦公廳舍等修繕費用50千元。	
2069 設施及機械設備養護費	413		(10)試驗研究用儀器設備保養、維修等413千元。	
2072 國內旅費	1,050		(11)國內差旅費1,050千元。	
2075 大陸地區旅費	70		(12)辦理臺灣低海拔鳥類之親緣地理探討所需大陸地區旅費70千元。	
2081 運費	9		(13)大宗物品托運費9千元。	
3000 設備及投資	107			
3025 運輸設備費	85			
3035 雜項設備費	22			

**行政院農業委員會特有生物研究保育中心  
歲出計畫提要及分支計畫概況表**

經資門併計

中華民國110年度

單位：新臺幣千元

工作計畫名稱及編號	5251101000 特有生物研究	預算金額	
分支計畫及用途別科目	金額	承辦單位	說明
			3.設備及投資107千元。 (1)重型電動機車(含電池)1輛85千元。 (2)圖書設備及其他雜項設備等22千元。

# 行政院農業委員會特有生物研究保育中心 歲出計畫提要及分支計畫概況表

經資門併計

中華民國110年度

單位：新臺幣千元

工作計畫名稱及編號	5651100100 一般行政	預算金額	156,992
-----------	-----------------	------	---------

**計畫內容：**

1. 持續維持全年無休，收治民眾送交傷病動物醫療服務。
2. 強化特生中心野生動物醫療救護工作的機動能力與團隊人力。
3. 協助國內地方政府傷病野生動物後送處理與緊急醫療支援服務。
4. 提供傷病野生動物健康採樣平台，協助重要傳染病、毒物篩檢與監控。
5. 協助保育類野生動物司法取締後醫療照護、野放、與收容工作。
6. 強化野生動物保育（林務局）與疾病防疫（防檢局）合作，發揮政府施政效能。
7. 強化特生中心環境教育功能，結合醫療救護與愛護淺山生態環境議題。
8. 辦理國內傷病野生動物人才培訓。
9. 積極與宗教團體合作推動傷癒動物放生，協助導正不當放生行為及活動。
10. 保育教育館提供民眾遊客生態旅遊及生態教育等，知性與感性兼具之多功能參觀導覽場所。
11. 辦理生態相關展覽，主、協辦館外展覽。
12. 以臺灣生態系及特有動植物為展示主題，透過實景模型、標本展示、生態影片放映，推廣生態保育觀念。
13. 展示品、展示相關設施及展場環境之管理維護與更新。
14. 生態教育園區監測與經營管理之研究
15. 持續加強珍貴稀有野生動植物培育、繁殖與收容及傷病野生動物痊癒後照養。
16. 規劃平台地之動物收容籠舍、溫室、蕨類園、烏來杜鵑異地保存區及珍貴稀有植物標本園等動植物設施之經營管理與維護，並藉此進行保育推廣活動。
17. 加強試驗站聯外道路、步道、轄內林道及試驗地之經營管理與維護。
18. 與學術機關合作，辦理指標物種現有棲息處族群變動之調查，並提供研究設施及暫時性照護管理工作。
19. 七股研究中心經營管理及濕地環境教育推廣。
20. 執行各項行政業務，協助試驗研究工作之進行。

**預期成果：**

1. 特生中心持續維持365天全年無休，收治政府單位與民眾送交傷病動物醫療服務。
2. 落實醫療處理政府單位或保育團體後送保育類傷病野生動物，健全醫療野生動物處理分工。
3. 協助野生動物保育（林務局）或動物疾病防疫（防檢局）主政單位，緊急傷病野生動物之處理。
4. 提供傷病野生動物疾病採樣、剖檢、毒物篩檢與監控（每年約50-100隻）。
5. 可協助司法取締後專業醫療照護、野放、與收容工作（每年約500-1,000隻以上）。
6. 協助野生動物保育（林務局）傷病動物救援醫療與動物疾病防疫（防檢局）疾病篩檢之所需，符合施政需求。
7. 辦理特生中心豐富獨特的野生動物教育宣導（每年約10-30場次）。
8. 培訓國內傷病野生動物人才培訓與國際交流平台（每年約4-10人次）。
9. 積極與國內宗教團體合作推動傷癒動物放生活動，協助導正不當放生行為及活動。
10. 運用傳統行銷方式及目前流行社交網站，如「臉書」成立具地標功能的粉絲團「特有生物研究保育中心保育教育館」，廣泛宣導保育教育館為多功能的生態旅遊及生態教育導覽場所，預期110年度入館參觀人數50,000人。
11. 辦理保育教育館生物多樣性特展1次，與外單位合辦或協辦生態宣導活動3次以上。
12. 保育教育館影片放映室每日定期播放高畫質生態影片，並蒐集國內其他機關製作之高畫質本土生態影片，可藉由影像讓民眾認識臺灣生物多樣性之美，進而激發多本土生態保育之重視，預計全年度觀影人數10,000人。
13. 每年於6月及12月保育教育館休館期間，進行展場各項設施之定期維修、更新及消毒，並隨時進行不定期的維修與管理工作，以維持保育教育館軟硬體設施，提供優質服務。
14. 維持生態教育園區機械設備之養護與正常運作（如生態池供水循環設備及沉水馬達等）；定期於林下新補植苗木，營造複層林景觀及確保其生態系穩定發展，提供民眾優質環教及休憩場域。維護及更新生態園區解說牌示，並受理各機關團體之生態導覽服務，提升遊客對原生植物保育的觀念。
15. 低海拔瀕危、特稀有及珍貴植物培育5種100株以上，並進行傷癒後及研究用野生動物5種115隻以上之收容照養。
16. 進行動物收容籠舍、溫室、蕨類園、烏來杜鵑異地保存區及珍貴稀有植物標本園等動植物設施之經常性管理維護，溫室外牆1棟以上更新，並進行定期全面環境維護1次以上；進行環境教育生態推廣導覽100人次以上。
17. 辦理聯外道路約4.5公里、轄內林道約4公里及試驗地之日常維護及災害緊急搶修工作，並進行定期林地巡視100次以上。
18. 與學術機關進行學術及教學合作，提供研究設施供繁殖鳥類調查計畫及其他公民科學活動。持續收集環境因子資料2,500筆以上，累積低海拔地區之基本環境資

行政院農業委員會特有生物研究保育中心  
歲出計畫提要及分支計畫概況表

經費門併計

中華民國110年度

單位：新臺幣千元

工作計畫名稱及編號	5651100100 一般行政	預算金額	156,992
-----------	-----------------	------	---------

- 料，探討海拔環境生物與自然因子變動之關係。
19. 辦理「黑面琵鷺生態展示館」展示設施及展場環境之管理維護，達成參觀人次3.2萬人，解說導覽1,500人次。執行濕地生物資源與環境因子長期監測，蒐集1,500筆資料。濕地生物多樣性及科學教育之推動，到校服務8梯次，戶外深度研習6梯次，親子營5梯，特展1次。辦理黑面琵鷺度冬棲地巡護80人次。
20. 執行各項行政業務，協助試驗研究工作之進行。

分支計畫及用途別科目	金額	承辦單位	說明
01 人員維持	141,466	本中心各組、室、站	本分支計畫係辦理本中心基本行政工作維持所需之人員維持費，其內容如下：
1000 人事費	141,466		1. 人事費141,466千元。
1015 法定編制人員待遇	64,468		(1) 職員72人薪俸等64,468千元。
1020 約聘僱人員待遇	2,651		(2) 約聘、僱人員5人薪俸等2,651千元。
1025 技工及工友待遇	25,936		(3) 技工53人、工友3人及駕駛1人之薪俸等25,936千元。
1030 獎金	22,800		(4) 考績獎金、年終工作獎金等22,800千元。
1035 其他給與	2,160		(5) 休假補助費2,160千元。
1040 加班值班費	5,910		(6) 超時加班費及不休假加班費等5,910千元。
1050 退休離職儲金	8,027		(7) 職員、約聘僱人員退休提撥金及技工、工友退職提撥金等8,027千元。
1055 保險	9,514		(8) 員工健保、公保及勞保等9,514千元。
02 基本行政工作維持	15,526	本中心各組、站	本分支計畫係辦理內部基本行政工作，野生動物急救業務，保育教育館、七股研究中心籌備處與海拔試驗站經營管理等業務，計編列15,526千元，其內容如下：
2000 業務費	14,659		1. 業務費14,659千元。
2003 教育訓練費	90		(1) 員工教育訓練費90千元。
2006 水電費	1,999		(2) 水電費1,999千元。
2009 通訊費	518		(3) 郵電、網路通訊等518千元。
2018 資訊服務費	801		(4) 資訊作業相關設備之保養及維修等801千元。
2021 其他業務租金	50		(5) 租用車輛等租金50千元。
2024 稅捐及規費	186		(6) 公務車牌照稅、燃料使用費等186千元。
2027 保險費	371		(7) 公務車輛及志工保險、公共建築物火險等保費371千元。
2033 臨時人員酬金	4,101		(8) 逕用臨時專業人員協助資料分析製作報表、科普推廣及經費審查服務等費用4,101千元。
2036 按日按件計資酬金	64		
2045 國內組織會費	21		
2051 物品	1,164		

**行政院農業委員會特有生物研究保育中心  
歲出計畫提要及分支計畫概況表**

經資門併計

中華民國110年度

單位：新臺幣千元

工作計畫名稱及編號	5651100100 一般行政	預算金額	156,992
分支計畫及用途別科目	金額	承辦單位	說 明
2054 一般事務費	1,918		01千元。
2063 房屋建築養護費	1,040		(9)聘請專家學者出席費及辦理環境教育、性別主流化、廉政倫理、全民國防教育、個人資料保護及其他政策性訓練課程等各項講習訓練之講座鐘點費64千元。
2066 車輛及辦公器具養護費	372		(10)參加國內專業組織會費21千元。
2069 設施及機械設備養護費	1,418		(11)公務車油料、野生動物飼料、急救藥品、飼養用具、文具紙張、衛星定位系統、調查用具、電腦周邊耗材及特展陳設等1,164千元。
2072 國內旅費	545		(12)宣導資料及年報等印製、員工文康活動費、員工協助方案相關經費30千元、保全、環境維護、苗圃整理、工作服、動物飼養、急救醫療等所需費用1,918千元。
2081 運費	1		(13)辦公廳舍、保育館等保養、修繕費用1,040千元。
3000 設備及投資	841		(14)公務車輛及辦公器具保養維修372千元。
3020 機械設備費	435		(15)展場設施、機電設備及海拔試驗站聯外道路等保養、維修1,418千元。
3030 資訊軟硬體設備費	308		(16)國內差旅費545千元。
3035 雜項設備費	98		(17)大宗物品托運費1千元。
4000 獎補助費	26		2.設備及投資841千元。
4085 獎勵及慰問	26		(1)污水水質監測系統及抽水馬達等設備435千元。
			(2)薪資管理系統及電腦等資訊設備308千元。
			(3)氣冷式箱型冷氣機等其他雜項設備98千元。
			3.獎補助費26千元，係退休人員三節慰問金。

**行政院農業委員會特有生物研究保育中心**  
**歲出計畫提要及分支計畫概況表**

經資門併計

中華民國110年度

單位：新臺幣千元

工作計畫名稱及編號	5651102000 農業試驗發展	預算金額	35,760
-----------	-------------------	------	--------

計畫內容：

1. 國土生態保育綠色網絡建置計畫。
2. 擴大國家航空影像服務暨農業生態時空資訊多元應用計畫。

預期成果：

1. 預計協助國內各機構與單位5萬筆野生生物資料開放，執行資料缺乏地區與物種補充調查，預計完成600個樣點、1.5萬筆野生生物補充調查與資料公開，完成生態系與重要物種2項變遷指標，指認生態保育核心區域與熱點，並評估重要生態系脆弱度，執行5類瀕危物種，至少100個樣點補充調查，完成6項以上重要野生生物種與瀕危物種保育策略研擬，並推動2處復育案例。
2. 評估開放生物多樣性資料常見的偏差與空缺，規劃不同類型生物多樣性資料來源整合流程，規劃時空變遷生物分布圖資合適之空間與時間尺度。

分支計畫及用途別科目	金額	承辦單位	說明
01 國土生態保育綠色網絡建置計畫	29,880	棲地生態組	本分支計畫係辦理物種資料盤點與補充調查及瀕危野生生物保育評估等業務，計編列29,880千元，其內容如下： 1. 依據行政院107年5月14日院臺農字第1070012905號函核定之「國土生態保育綠色網絡建置計畫」辦理，計畫總經費132,648千元，分年辦理，本年度續編最後1年經費29,880千元，以前年度法定預算數102,768千元。 2. 業務費26,720千元。 (1) 水電費1,150千元。 (2) 郵電、網路通訊等466千元。 (3) 資訊作業相關設備之保養及維修等260千元。 (4) 租用訓練活動場地及車輛等租金200千元。 (5) 辦理生態保育教育訓練及活動等保險100千元。 (6) 辦理野外調查、資料分析等勞務服務費6,582千元。 (7) 聘請專家學者出席費及講座鐘點費等1,250千元。 (8) 調查用具、電腦周邊耗材、工作服、照相器材、文具紙張、油料等4,168千元。 (9) 出版品、研究計畫書印製費、講義印製及資料整理等所需費用10,344千元。 (10) 試驗研究用儀器保養、維修費用200千元。 (11) 國內差旅費2,000千元。 3. 設備及投資3,160千元。 (1) 影像擷取器、單筒望遠鏡等設備255千元
2000 業務費	26,720		
2006 水電費	1,150		
2009 通訊費	466		
2018 資訊服務費	260		
2021 其他業務租金	200		
2027 保險費	100		
2033 臨時人員酬金	6,582		
2036 按日按件計資酬金	1,250		
2051 物品	4,168		
2054 一般事務費	10,344		
2069 設施及機械設備養護費	200		
2072 國內旅費	2,000		
3000 設備及投資	3,160		
3020 機械設備費	255		
3030 資訊軟硬體設備費	2,807		
3035 雜項設備費	98		

**行政院農業委員會特有生物研究保育中心  
歲出計畫提要及分支計畫概況表**

經資門併計

中華民國110年度

單位：新臺幣千元

工作計畫名稱及編號	5651102000 農業試驗發展	預算金額	35,760
分支計畫及用途別科目	金額	承辦單位	說 明
02 擴大國家航空影像服務暨農業生態時空資訊多元應用計畫	5,880	經營管理組	<p>。</p> <p>(2)自動相機監測影像及資料管理系統維護與擴充、「線上即時賞鳥資訊平台eBird Taiwan」鳥類時空分佈歷史資料擴充、電腦等資訊設備2,807千元。</p> <p>(3)哺乳動物標本委外製作等其他雜項設備98千元。</p> <p>本分支計畫係辦理時空變遷生物分佈圖建置與資料空缺填補等業務，計編列5,880千元，其內容如下：</p>
2000 業務費	4,000		1.業務費4,000千元。
2003 教育訓練費	20		(1)員工教育訓練費20千元。
2006 水電費	386		(2)水電費386千元。
2009 通訊費	200		(3)郵電、網路通訊等200千元。
2018 資訊服務費	50		(4)資訊作業相關設備之保養及維修等50千元。
2021 其他業務租金	20		(5)租用訓練活動場地及車輛等租金20千元。
2027 保險費	5		。
2033 臨時人員酬金	1,975		(6)辦理生態保育教育訓練及活動等保險5千元。
2036 按日按件計資酬金	130		(7)辦理野外調查、資料分析等勞務服務費1,975千元。
2045 國內組織會費	15		(8)聘請專家學者出席費及講座鐘點費等130千元。
2051 物品	200		(9)參加國內專業組織會費15千元。
2054 一般事務費	669		(10)調查用具、電腦周邊耗材、工作服、照相器材、文具紙張、油料等200千元。
2069 設施及機械設備養護費	30		(11)出版品、研究計畫書印製費、講義印製等所需費用669千元。
2072 國內旅費	300		(12)試驗研究用儀器等保養、維修費用30千元。
3000 設備及投資	1,880		(13)國內差旅費300千元。
3030 資訊軟硬體設備費	1,880		2.設備及投資1,880千元。
			(1)臺灣生物多樣性網絡系統擴充與平臺開發等資訊軟、硬體設備1,880千元。

**行政院農業委員會特有生物研究保育中心  
歲出計畫提要及分支計畫概況表**

經資門併計

中華民國110年度

單位：新臺幣千元

工作計畫名稱及編號	5651109011 交通及運輸設備	預算金額	2,030
-----------	--------------------	------	-------

計畫內容：  
購置已逾使用年限車輛。

預期成果：  
加強行車安全。

分支計畫及用途別科目	金額	承辦單位	說明
01 交通及運輸設備	2,030	動物組、秘書室	新購客貨兩用車1輛850千元及汰換油電混合動力車1輛1,180千元，合計2,030千元。
3000 設備及投資	2,030		
3025 運輸設備費	2,030		

**行政院農業委員會特有生物研究保育中心  
歲出計畫提要及分支計畫概況表**

經資門併計

中華民國110年度

單位：新臺幣千元

工作計畫名稱及編號	5651109800 第一預備金	預算金額	80
-----------	------------------	------	----

計畫內容：  
依實際需要申請動支。

預期成果：  
適時解決需要。

分支計畫及用途別科目	金額	承辦單位	說明
01 第一預備金	80	本中心各組、站	
6000 預備金	80		
6005 第一預備金	80		

**行政院農業委員會特有生物研究保育中心  
各項費用彙計表**

中華民國110年度

單位：新臺幣千元

工作計畫名稱及編號 第一、二級用途別 科目名稱及編號	5651100100 一般行政	5251101000 特有生物研究	5651102000 農業試驗發展	5651109011 交通及運輸設備	5651109800 第一預備金	合 計
合 計	156,992	56,561	35,760	2,030	80	251,423
1000 人事費	141,466	617	-	-	-	142,083
1015 法定編制人員待遇	64,468	-	-	-	-	64,468
1020 約聘僱人員待遇	2,651	-	-	-	-	2,651
1025 技工及工友待遇	25,936	-	-	-	-	25,936
1030 獎金	22,800	-	-	-	-	22,800
1035 其他給與	2,160	-	-	-	-	2,160
1040 加班值班費	5,910	617	-	-	-	6,527
1050 退休離職儲金	8,027	-	-	-	-	8,027
1055 保險	9,514	-	-	-	-	9,514
2000 業務費	14,659	53,462	30,720	-	-	98,841
2003 教育訓練費	90	142	20	-	-	252
2006 水電費	1,999	4,949	1,536	-	-	8,484
2009 通訊費	518	1,999	666	-	-	3,183
2018 資訊服務費	801	82	310	-	-	1,193
2021 其他業務租金	50	2,500	220	-	-	2,770
2024 稅捐及規費	186	-	-	-	-	186
2027 保險費	371	30	105	-	-	506
2033 臨時人員酬金	4,101	19,885	8,557	-	-	32,543
2036 按日按件計資酬金	64	331	1,380	-	-	1,775
2039 委辦費	-	1,568	-	-	-	1,568
2045 國內組織會費	21	65	15	-	-	101
2051 物品	1,164	6,766	4,368	-	-	12,298
2054 一般事務費	1,918	11,072	11,013	-	-	24,003
2063 房屋建築養護費	1,040	50	-	-	-	1,090
2066 車輛及辦公器具養護費	372	-	-	-	-	372
2069 設施及機械設備養護費	1,418	529	230	-	-	2,177
2072 國內旅費	545	3,135	2,300	-	-	5,980
2075 大陸地區旅費	-	70	-	-	-	70
2078 國外旅費	-	269	-	-	-	269
2081 運費	1	20	-	-	-	21

**行政院農業委員會特有生物研究保育中心  
各項費用彙計表**

中華民國110年度

單位：新臺幣千元

工作計畫名稱及編號 第一、二級用途別 科目名稱及編號	5651100100 一般行政	5251101000 特有生物研究	5651102000 農業試驗發展	5651109011 交通及運輸設備	5651109800 第一預備金	合 計
3000 設備及投資	841	2,482	5,040	2,030	-	10,393
3020 機械設備費	435	1,728	255	-	-	2,418
3025 運輸設備費	-	85	-	2,030	-	2,115
3030 資訊軟硬體設備費	308	547	4,687	-	-	5,542
3035 雜項設備費	98	122	98	-	-	318
4000 獎補助費	26	-	-	-	-	26
4085 獎勵及慰問	26	-	-	-	-	26
6000 預備金	-	-	-	-	80	80
6005 第一預備金	-	-	-	-	80	80

行政院農業委員會特  
歲出一級用途  
中華民國

科 目				經 常 支				
款	項	目	節	名 稱	人事費	業務費	獎補助費	債務費
18				農業委員會主管				
	10			特有生物研究保育中心	142,083	98,841	26	-
				科學支出	617	53,462	-	-
		1		特有生物研究	617	53,462	-	-
				農業支出	141,466	45,379	26	-
		2		一般行政	141,466	14,659	26	-
		3		農業試驗發展	-	30,720	-	-
		4		一般建築及設備	-	-	-	-
			1	交通及運輸設備	-	-	-	-
		5		第一預備金	-	-	-	-

有生物研究保育中心  
別科目分析表

110年度

單位：新臺幣千元

出		資本支出					合計
預備金	小計	業務費	設備及投資	獎補助費	預備金	小計	
80	241,030	-	10,393	-	-	10,393	251,423
-	54,079	-	2,482	-	-	2,482	56,561
-	54,079	-	2,482	-	-	2,482	56,561
80	186,951	-	7,911	-	-	7,911	194,862
-	156,151	-	841	-	-	841	156,992
-	30,720	-	5,040	-	-	5,040	35,760
-	-	-	2,030	-	-	2,030	2,030
-	-	-	2,030	-	-	2,030	2,030
80	80	-	-	-	-	-	80

行政院農業委員會特  
資本支出  
中華民國

款	項	目	節	科 目 名 稱 及 編 號	設 備			
					土地	房屋建築及設備	公共建設及設施	機械設備
18	10			005100000 農業委員會主管				
				005110000 特有生物研究保育中心	-	-	-	2,418
				525110000 科學支出	-	-	-	1,728
			1	525110100 特有生物研究	-	-	-	1,728
				565110000 農業支出	-	-	-	690
			2	5651100100 一般行政	-	-	-	435
			3	5651102000 農業試驗發展	-	-	-	255
			4	5651109000 一般建築及設備	-	-	-	-
				5651109011 交通及運輸設備	-	-	-	-
			1					

有生物研究保育中心  
分析表  
110年度

單位：新臺幣千元

及		投			資		其他資本支出	合 計
運輸設備	資訊軟硬體設備	雜項設備	權 利	投 資				
2,115	5,542	318	-	-	-	-	10,393	
85	547	122	-	-	-	-	2,482	
85	547	122	-	-	-	-	2,482	
2,030	4,995	196	-	-	-	-	7,911	
-	308	98	-	-	-	-	841	
-	4,687	98	-	-	-	-	5,040	
2,030	-	-	-	-	-	-	2,030	
2,030	-	-	-	-	-	-	2,030	

本頁空白

行政院農業委員會特有生物研究保育中心  
人事費彙計表

中華民國110年度

單位：新臺幣千元

人 事 費 別	金 額	說 明
一、民意代表待遇	-	
二、政務人員待遇	-	
三、法定編制人員待遇	64,468	
四、約聘僱人員待遇	2,651	
五、技工及工友待遇	25,936	
六、獎金	22,800	
七、其他給與	2,160	
八、加班值班費	6,527	超時加班費2,158千元。
九、退休退職給付	-	
十、退休離職儲金	8,027	
十一、保險	9,514	
十二、調待準備	-	
合 計	142,083	

行政院農業委員會特  
預算員額  
中華民國

科 目				員 額 ( 單位：													
款	項	目	節 名 稱	職 員		警 察		法 警		駐 警		工 友		技 工		駕 駛	
				本年度	上年度	本年度	上年度	本年度	上年度	本年度	上年度	本年度	上年度	本年度	上年度	本年度	上年度
18			005100000 農業委員會主管														
	10		005110000 特有生物研究保育 中心	72	72	-	-	-	-	-	-	3	4	53	53	1	1
		2	5651100100 一般行政	72	72	-	-	-	-	-	-	3	4	53	53	1	1

有生物研究保育中心

明細表

110年度

單位：新臺幣千元

人								年 需 經 費			說 明	
聘 用		約 僱		駐外雇員		合 計		本 年 度	上 年 度	比 較		
本 年 度	上 年 度	本 年 度	上 年 度	本 年 度	上 年 度	本 年 度	上 年 度					
	3		2		-		134	135	135,556	136,292	-736	
	3		2		-		134	135	135,556	136,292	-736	1. 本年度以業務費支付之「臨時人員」支出，包括： (1) 一般行政計畫，預計進用臨時人員9人，經費4,101千元。 (2) 農業試驗發展計畫，預計進用臨時人員11人，經費8,557千元。 (3) 特有生物研究計畫，預計進用臨時人員45人，經費17,857千元；預計進用科技計畫研究助理3人，經費2,028千元，合計19,885千元。 2. 本年度以業務費支付之「勞務承攬」支出，包括： (1) 特有生物研究計畫，預計進用勞務承攬15人，經費7,379千元。

**行政院農業委員會特有生物研究保育中心  
公務車輛明細表**

中華民國110年度

單位：新臺幣千元

車輛數	車輛種類	乘客人數 不含司機	購置 年月	汽缸總 排氣量 (立方公分)	油料費			養護費	其他	備註
					數量(公升)	單價(元)	金額			
現有車輛：										
1	首長專用車	4	107.03	1,798	1,668	25.60	43	26	37	AYQ-6893。
1	轎式小客車	5	108.09	1,499	1,668	25.60	43	9	32	BCU-9227。
1	小客貨兩用車	4	97.05	2,359	1,668	25.60	43	51	34	4293-UC。
1	小客貨兩用車	4	98.12	2,488	1,140	25.60	29	9	64	4397-ZK。 擬汰換油電混 合動力車，預 計110年1月購 置，截至109 年6月底止之 行駛里程數26 萬9,000公里 。
1	小客貨兩用車	4	101.05	2,359	1,668	25.60	43	51	30	3461-Q3。
1	小客貨兩用車	5	108.04	2,359	1,668	25.60	43	9	54	BCN-1552。
1	小貨車	2	83.04	1,789	1,668	24.10	40	51	19	4097-Q3。
1	小貨車	1	102.04	1,198	1,668	25.60	43	51	21	ACE-0061。
5	一般公務用機車	1	86.12	150	1,560	24.10	38	9	6	JSL-451、JSL -452、JSL-45 3、JSL-455、 JSL-456。
1	一般公務用機車	1	96.04	125	312	24.10	8	2	1	5GU-232。
1	一般公務用機車	1	97.01	125	312	24.10	8	2	1	011-DRD。
1	一般公務用機車	1	101.04	0	0	25.60	0	2	0	199-QJF，小 型輕型電動機 車。
2	一般公務用機車	1	102.02	149	624	25.60	16	3	3	ACQ-1660、AC Q-1661。
2	特殊用途機車	1	101.03	125	624	25.60	16	3	3	973-JNL、975 -JNL。
1	特殊用途機車	1	107.03	149	312	25.60	8	2	1	MSC-6069。
本年度新增車輛：										
1	小客貨兩用車 (7-8人座)	7	110.01	2,150	1,668	25.60	43	9	55	新購。 客貨兩用車1 輛，預計110 年1月購置。
1	電動機車	1	110.01	0	0	25.60	0	2	1	重型電動機車 (含電池)，預 計110年1月購 置。
合 計					18,228		461	291	362	

本頁空白

預算員額： 職員 72 人 技工 53 人  
 警察 0 人 駕駛 1 人  
 法警 0 人 聘用 3 人  
 駐警 0 人 約僱 2 人  
 工友 3 人 駐外雇員 0 人

合計： 134 人

行政院農業委員會特

現有辦公房

中華民國

區 分	自有				無償借用		
	單位數	面積	取得成本	年需養護費	單位數	面積	年需養護費
一、辦公房屋	65棟	41,446.26	398,154	480	2棟	2,156.38	50
二、機關宿舍	19戶	2,420.68	37,691	360		-	-
1 首長宿舍	1戶	209.20	1,324	10		-	-
2 單房間職務宿舍	0戶	-	-	-		-	-
3 多房間職務宿舍	18戶	2,211.48	36,367	350		-	-
三、其他	23座	7,624.39	32,840	200		-	-
合 計		51,491.33	468,685	1,040		2,156.38	50

# 有生物研究保育中心

## 舍明細表

110年度

單位：新臺幣千元，平方公尺

有償租用或借用					合計			
單位數	面積	押金	租金	年需養護費	面積	押金	租金	年需養護費
	-	-	-	-	43,602.64	-	-	530
	-	-	-	-	2,420.68	-	-	360
	-	-	-	-	209.20	-	-	10
	-	-	-	-	-	-	-	-
	-	-	-	-	2,211.48	-	-	350
	-	-	-	-	7,624.39	-	-	200
	-	-	-	-	53,647.71	-	-	1,090

行政院農業委員會特  
捐助經費  
中華民國

捐 助 計 畫	計 畫 起 訖 年 度	捐 助 對 象	捐 助 內 容	捐 助
				經 常 人 事 費
合計				-
1.對個人之捐助				-
4085 獎勵及慰問				-
(1)5651100100				-
一般行政				
[1]慰問金	01 經常性	退休(職)人員	退休(職)人員三節慰問金。	-

有生物研究保育中心  
分析表  
110年度

單位：新臺幣千元

經 費		之 用 途		分 析
門		資 本 門		合 計
業 務 費	其 他	營 建 工 程	其 他	
-	26	-	-	26
-	26	-	-	26
-	26	-	-	26
-	26	-	-	26
-	26	-	-	26

本頁空白

行政院農業委員會特有生物研究保育中心  
派員出國計畫預算總表

中華民國110年度

單位：新臺幣千元

類 別	本 年 度 計 畫 項 數	本 年 度 預 計 人 天	本 年 度 預 算 數	上 年 度 計 畫 項 數	上 年 度 核 定 人 天	上 年 度 預 算 數
合 計	3	36	406	3	25	282
考 察	-	-	-	1	7	73
視 察	-	-	-	-	-	-
訪 問	-	-	-	-	-	-
開 會	2	21	269	1	11	109
談 判	-	-	-	-	-	-
進 修	-	-	-	-	-	-
研 究	1	15	137	1	7	100
實 習	-	-	-	-	-	-

行政院農業委員會特  
派員出國計畫預算類別表  
中華民國

計畫名稱及領域代碼	擬前往國家或地區	主要會議議題 談判重點等	預計天數	擬派人數	旅費	
					交通費	生活費
一·定期會議						
01 派員參加2021世界保育大會 - 64	法國馬賽	由世界自然保育聯盟(The International Union for Conservation of Nature, IUCN)每4年召開1次的世界保育大會為全球極為重要的自然保育大會，各次大會均有來自全球公司部門、非政府、學術及原住民等代表數千人參加，同時為聯合國生物多樣性公約制定全球政策的重要參考。大會將於2021年1月於法國馬賽舉辦。	11	1	35	74
02 派員參加國際保育生物學大會暨研究成果發表 - 64	南非或其他地區	國際保育生物學大會( ICCB) 每2年召開1次，為全球最大型的保育生物學研討會之一。野生動物聲音自動辨識系統暨聲音資料庫開發計畫已完成聲音資料庫之建置及可應用於聲景資料之聲音自動辨識技術研發，派員與會發表研究成果並與世界各地相關專家學者進行交流，建立聯繫及合作管道。	10	1	61	69

有生物研究保育中心  
一開會、談判

110年度

單位：新臺幣千元

預算		歸屬預算科目	最近三次有關同一出國計畫之實際執行情形			
辦公費	合計		出國地點	出國期間	出國人數	國外旅費
-	109	特有生物研究			-	-
					-	-
					-	-
30	160	特有生物研究			-	-
					-	-
					-	-

行政院農業委員會特  
派員出國計畫預算類別表  
中華民國

計畫名稱及領域代碼	擬前往國家	主要研習課程	預計前往期間	預計天數	擬派人數
二、研究 01 生物多樣性指標與生態系風險評估應用於保育決策工具-64	澳大利亞墨爾本	赴澳大利亞湯斯維爾James Cook University與墨爾本Deakin University拜訪IUCN生態系紅皮書(Red List of Ecosystem)團隊中主要研究成員，透過研究室實習與交流討論臺灣生態系紅皮書評估結果，並研習應用衛星影像評估生態系變遷與風險方法，以及生物多樣性指標應用於保育決策的實作流程。	110.09-110.10	15	1

有生物研究保育中心  
 一進修、研究、實習

110年度

單位：新臺幣千元

旅		費		預		算		歸屬預算科目	前三年度已派人員人數
生	活	費	機票與出國手續費	書籍學雜等費	合	計			
		94	41	2		137	特有生物研究	0	

行政院農業委員會特  
派員赴大陸計  
中華民國

計畫名稱及領域代碼	擬前往地區	擬拜會單位	工 作 內 容	預計前往期間	預計天數	擬派人數
01 臺灣低海拔鳥類之親緣地理探討-以斑紋鷓鴣為例64	廣東省	中國鳥類學會	利用分生、型態與聲音分析重新檢視褐頭鷓鴣與斑紋鷓鴣這兩種扇尾鷓鴣科鳥類之分類學。利用合作採樣，至廣東省收集斑紋鷓鴣複合種群的遺傳學或聲音分析方面的資料。	110.08 - 110.09	10	1

有生物研究保育中心  
畫預算類別表

110年度

單位：新臺幣千元

旅 費 預 算				歸屬預算科目	前三年內有無赴同一單位拜會	
交通費	生活費	辦公費	合 計		有/無	如有，說明其拜會內容
20	50	-	70	特有生物研究	無	

行政院農業委員會特  
歲出按職能及經  
中華民國

職能 別分類	經濟性 分類	經 常			
		受僱人員報酬	商品及勞務購買支出	債務利息	土地租金支出
總 計		176,401	64,603	-	-
10 農、林、漁、牧業		176,401	64,603	-	-

有生物研究保育中心  
 濟性綜合分類表  
 110年度

單位：新臺幣千元

支 出				經常支出合計
對企業	經常 對家庭及民間 非營利機構	移 轉 對政府	對國外	
-	26	-	-	241,030
-	26	-	-	241,030

行政院農業委員會特  
歲出按職能及經  
中華民國

職能 別分類	經濟性 分類	資本			
		投資及增資			資
		對營業基金	對非營業特種基金	對民間企業	對企業
總計		-	-	-	-
10 農、林、漁、牧業		-	-	-	-

有生物研究保育中心  
濟性綜合分類表  
110年度

單位：新臺幣千元

支			出	
本	移	轉	土地購入	無形資產購入
對家庭及民間 非營利機構	對政府	對國外		
-	-	-	-	-
-	-	-	-	-

行政院農業委員會特  
歲出按職能及經  
中華民國

職能 別分類	經濟性 分類	資本			
		固定		資本	
		住宅	非住宅房屋	營建工程	運輸工具
總計	-	-	-	2,115	
10 農、林、漁、牧業	-	-	-	2,115	

有生物研究保育中心  
濟性綜合分類表  
110年度

單位：新臺幣千元

支			出		總計
形	成		資本支出合計		
資訊軟體	機器及其他設備	土地改良			
4,757	3,521	-	10,393		251,423
4,757	3,521	-	10,393		251,423

**行政院農業委員會特有生物研究保育中心  
跨年期計畫概況表**

中華民國110年度

單位：新臺幣億元

計畫名稱	執行期間	中央公務預算 經費需求總額	分年經費需求				備註
			108及以 前年度 預算數	109年度 預算數	110年度 預算數	111及以後 年度預估 需求數	
國土生態保育綠色網絡建置計畫	107-110	1.33	0.72	0.31	0.30	-	1. 行政院107年5月14日院臺農字第1070012905號函核定。 2. 本計畫110年度預算編列於「農業試驗發展」科目0.30億元。

本頁空白

委 辦 計 畫	計 畫 起 訖 年 度	委 辦 內 容	委 辦	
			經 常	辦 常
			用 人 費 用	業 務 費 用
合計			960	608
1.5251101000 特有生物研究			960	608
(1)農地重要生態區評級與 分析	110-110	以專家知識結合地理資訊系統分析方法，建立蛾類農地重要生態區評估原則、區劃出蛾類重要生態區位，進行鳥類、爬行類、兩棲類及蛾類之農地重要生態區空間區位劃分結果之空間疊圖分析，界定出農地屬於單一或多重之重要生態區。	480	304
(2)建構農地生態系統服務 與功能價值評估指標	110-110	藉由經濟價值評估方法建構可調整變動之臺灣農地生態系服務評估指標，擬定農地生態系服務價值評估系統所需使用之資料類型、分布及取得方式，進行農地之環境生態計量模式建立與價值評估，考慮靜態與多目標決策下農地生態系服務給付模式設計與分析。	480	304

有生物研究保育中心  
分析表  
110年度

單位：新臺幣千元

經 費 之 用 途 分 析			
門	資	本	門
其 他	設 備 購 置	其 他	合 計
-	-	-	1,568
-	-	-	1,568
-	-	-	784
-	-	-	784

## 行政院農業委員會特有生物研究保育中心

### 立法院審議中央政府總預算案所提決議、附帶決議及注意辦理事項辦理情形報告表

中華民國 109 年度

決議、附帶決議及注意事項 項次	內 容	辦 理 情 形
(一)	<p>壹、總預算部分</p> <p>一、通案決議部分</p> <p>109 年度中央政府總預算案針對各機關及所屬統刪項目如下：</p> <p>1.大陸地區旅費：統刪40%，其中國家發展委員會、警政署及所屬、役政署、移民署、空中勤務總隊、關務署及所屬、教育部、國民及學前教育署、體育署、國家圖書館、國家教育研究院、法務部、司法官學院、廉政署、矯正署及所屬、臺灣高等檢察署、調查局、工業局、標準檢驗局及所屬、交通部、中央氣象局、觀光局及所屬、原子能委員會、輻射偵測中心、放射性物料管理局、農業委員會、林務局、水土保持局、農業試驗所、農業藥物毒物試驗所、特有生物研究保育中心、種苗改良繁殖場、高雄區農業改良場、漁業署及所屬、動植物防疫檢疫局及所屬、農糧署及所屬、衛生福利部、新竹科學工業園區管理局、金融監督管理委員會、保險局、海洋委員會、國軍退除役官兵輔導委員會改以其他項目刪減替代，科目自行調整。</p> <p>2.國外旅費及出國教育訓練費：除法律義務支出不刪外，其餘統刪5%，其中國家安全會議、行政院、主計總處、人事行政總處、公務人力發展學院、國家發展委員會、檔案管理局、客家委員會及所屬、中央選舉委員會及所屬、公平交易委員</p>	<p>已遵照辦理，刪減相關預算並整編成 109 年度法定預算。</p>

行政院農業委員會特有生物研究保育中心

立法院審議中央政府總預算案所提決議、附帶決議及注意辦理事項辦理情形報告表

中華民國 109 年度

決議、附帶決議及注意事項 項次	內容	辦理情形
	<p>會、公共工程委員會、立法院、司法院、法官學院、臺灣高等法院、考試院、考選部、銓敘部、國家文官學院及所屬、公務人員退休撫卹基金監理委員會、公務人員退休撫卹基金管理委員會、審計部、內政部、營建署及所屬、警政署及所屬、中央警察大學、消防署及所屬、役政署、移民署、建築研究所、空中勤務總隊、外交部、領事事務局、國防部、國防部所屬、國庫署、賦稅署、高雄國稅局、北區國稅局及所屬、南區國稅局及所屬、關務署及所屬、財政資訊中心、教育部、國民及學前教育署、體育署、青年發展署、國家圖書館、國立公共資訊圖書館、國家教育研究院、法務部、法官學院、法醫研究所、廉政署、矯正署及所屬、臺灣高等檢察署、調查局、工業局、標準檢驗局及所屬、水利署及所屬、中小企業處、加工出口區管理處及所屬、中央地質調查所、能源局、交通部、民用航空局、中央氣象局、觀光局及所屬、運輸研究所、公路總局及所屬、職業安全衛生署、勞動基金運用局、僑務委員會、原子能委員會、輻射偵測中心、放射性物料管理局、核能研究所、農業委員會、林務局、水土保持局、農業試驗所、林業試驗所、水產試驗所、畜產試驗所、家畜衛生試驗所、農業</p>	

行政院農業委員會特有生物研究保育中心

立法院審議中央政府總預算案所提決議、附帶決議及注意辦理事項辦理情形報告表

中華民國 109 年度

決議、附帶決議及注意事項 項次	內容	辦理情形
	<p>藥物毒物試驗所、特有生物研究保育中心、種苗改良繁殖場、苗栗區農業改良場、臺南區農業改良場、高雄區農業改良場、花蓮區農業改良場、漁業署及所屬、動植物防疫檢疫局及所屬、農業金融局、農糧署及所屬、毒物及化學物質局、環境檢驗所、環境保護人員訓練所、科技部、新竹科學工業園區管理局、南部科學工業園區管理局、金融監督管理委員會、保險局、檢查局、海洋委員會改以其他項目刪減替代，科目自行調整。</p> <p>3.委辦費：除法律義務支出不刪外，其餘統刪3%，其中國家安全會議、公共工程委員會、審計部、內政部、消防署及所屬、移民署、國防部、國防部所屬、國庫署、國家教育研究院、交通部、中央氣象局、觀光局及所屬、運輸研究所、公路總局及所屬、家畜衛生試驗所、臺南區農業改良場、花蓮區農業改良場、動植物防疫檢疫局及所屬、中部科學工業園區管理局改以其他項目刪減替代，科目自行調整。</p> <p>4.軍事裝備及設施、房屋建築養護費、車輛及辦公器具養護費、設施及機械設備養護費：統刪5%，其中行政院、主計總處、公務人力發展學院、國家發展委員會、檔案管理局、中央選舉委員會及所屬、公平交易委員會、司法院、智慧財產</p>	

行政院農業委員會特有生物研究保育中心

立法院審議中央政府總預算案所提決議、附帶決議及注意辦理事項辦理情形報告表

中華民國 109 年度

決議、附帶決議及注意事項	辦理情形
項次	內容
	<p>法院、銓敘部、公務人員退休撫卹基金監理委員會、審計部、審計部臺北市審計處、審計部新北市審計處、審計部桃園市審計處、審計部臺中市審計處、審計部臺南市審計處、審計部高雄市審計處、內政部、警政署及所屬、中央警察大學、消防署及所屬、空中勤務總隊、國防部、國防部所屬、國庫署、賦稅署、臺北國稅局、高雄國稅局、北區國稅局及所屬、中區國稅局及所屬、南區國稅局及所屬、關務署及所屬、國有財產署及所屬、財政資訊中心、教育部、國民及學前教育署、體育署、國家圖書館、國立公共資訊圖書館、國立教育廣播電臺、國家教育研究院、法務部、司法官學院、法醫研究所、廉政署、矯正署及所屬、行政執行署及所屬、最高檢察署、臺灣高等檢察署、臺灣高等檢察署臺中檢察分署、臺灣高等檢察署臺南檢察分署、臺灣高等檢察署高雄檢察分署、臺灣高等檢察署花蓮檢察分署、臺灣高等檢察署智慧財產檢察分署、臺灣臺北地方檢察署、臺灣士林地方檢察署、臺灣新北地方檢察署、臺灣桃園地方檢察署、臺灣新竹地方檢察署、臺灣苗栗地方檢察署、臺灣臺中地方檢察署、臺灣南投地方檢察署、臺灣彰化地方檢察署、臺灣雲林地方檢察署、臺灣嘉義地方檢</p>

行政院農業委員會特有生物研究保育中心

立法院審議中央政府總預算案所提決議、附帶決議及注意辦理事項辦理情形報告表

中華民國 109 年度

決議、附帶決議及注意事項	辦理情形
項次	內容
	<p>察署、臺灣臺南地方檢察署、臺灣橋頭地方檢察署、臺灣高雄地方檢察署、臺灣屏東地方檢察署、臺灣臺東地方檢察署、臺灣花蓮地方檢察署、臺灣宜蘭地方檢察署、臺灣基隆地方檢察署、臺灣澎湖地方檢察署、福建高等檢察署金門檢察分署、福建金門地方檢察署、福建連江地方檢察署、調查局、中小企業處、加工出口區管理處及所屬、交通部、民用航空局、中央氣象局、觀光局及所屬、運輸研究所、公路總局及所屬、原子能委員會、放射性物料管理局、農業委員會、水土保持局、家畜衛生試驗所、農業藥物毒物試驗所、特有生物研究保育中心、臺南區農業改良場、漁業署及所屬、動植物防疫檢疫局及所屬、新竹科學工業園區管理局、中部科學工業園區管理局、銀行局、海洋委員會、海巡署及所屬改以其他項目刪減替代，科目自行調整。</p> <p>5.政令宣導費：統刪15%，其中主計總處、中央選舉委員會及所屬、促進轉型正義委員會、銓敘部、審計部、內政部、警政署及所屬、消防署及所屬、役政署、建築研究所、空中勤務總隊、國庫署、高雄國稅局、北區國稅局及所屬、中區國稅局及所屬、南區國稅局及所屬、關務署及所屬、國有財產署及所屬、財政資訊中心、國</p>

行政院農業委員會特有生物研究保育中心

立法院審議中央政府總預算案所提決議、附帶決議及注意辦理事項辦理情形報告表

中華民國 109 年度

決議、附帶決議及注意事項	辦理情形
項次	內容
	<p>民及學前教育署、國立公共資訊圖書館、國立教育廣播電臺、交通部、中央氣象局、公路總局及所屬、原子能委員會、放射性物料管理局、林務局、水土保持局、漁業署及所屬、動植物防疫檢疫局及所屬、毒物及化學物質局、環境檢驗所、新竹科學工業園區管理局、海洋委員會改以其他項目刪減替代，科目自行調整。</p> <p>6.設備及投資：除法律義務支出及資產作價投資不刪外，其餘統刪6%，其中立法院、司法院、最高法院、最高行政法院、臺北高等行政法院、臺中高等行政法院、高雄高等行政法院、公務員懲戒委員會、法官學院、智慧財產法院、臺灣高等法院臺中分院、臺灣高等法院臺南分院、臺灣高等法院高雄分院、臺灣高等法院花蓮分院、臺灣士林地方法院、臺灣新北地方法院、臺灣苗栗地方法院、臺灣臺中地方法院、臺灣南投地方法院、臺灣彰化地方法院、臺灣雲林地方法院、臺灣嘉義地方法院、臺灣臺南地方法院、臺灣橋頭地方法院、臺灣高雄地方法院、臺灣屏東地方法院、臺灣臺東地方法院、臺灣花蓮地方法院、臺灣宜蘭地方法院、臺灣基隆地方法院、臺灣澎湖地方法院、臺灣高雄少年及家事法院、福建高等法院金門分院、福建金門地方法</p>

行政院農業委員會特有生物研究保育中心

立法院審議中央政府總預算案所提決議、附帶決議及注意辦理事項辦理情形報告表

中華民國 109 年度

決議、附帶決議及注意事項	辦理情形
項次	內容
	<p>院、福建連江地方法院、審計部、審計部臺北市審計處、審計部新北市審計處、審計部桃園市審計處、審計部臺南市審計處、審計部高雄市審計處、消防署及所屬、役政署、建築研究所、外交及國際事務學院、財政部、國庫署、賦稅署、臺北國稅局、中區國稅局及所屬、國有財產署及所屬、財政資訊中心、國家圖書館、國立公共資訊圖書館、國立教育廣播電臺、國家教育研究院、法務部、司法官學院、法醫研究所、廉政署、矯正署及所屬、行政執行署及所屬、最高檢察署、臺灣高等檢察署、臺灣高等檢察署臺中檢察分署、臺灣高等檢察署臺南檢察分署、臺灣高等檢察署高雄檢察分署、臺灣高等檢察署花蓮檢察分署、臺灣高等檢察署智慧財產檢察分署、臺灣臺北地方檢察署、臺灣士林地方檢察署、臺灣新北地方檢察署、臺灣桃園地方檢察署、臺灣新竹地方檢察署、臺灣苗栗地方檢察署、臺灣臺中地方檢察署、臺灣南投地方檢察署、臺灣雲林地方檢察署、臺灣嘉義地方檢察署、臺灣臺南地方檢察署、臺灣橋頭地方檢察署、臺灣高雄地方檢察署、臺灣屏東地方檢察署、臺灣臺東地方檢察署、臺灣花蓮地方檢察署、臺灣宜蘭地方檢察署、臺灣基隆地方檢察署、臺灣澎湖地方檢察</p>

## 行政院農業委員會特有生物研究保育中心

### 立法院審議中央政府總預算案所提決議、附帶決議及注意辦理事項辦理情形報告表

中華民國 109 年度

決議、附帶決議及注意事項 項次	內容	辦 理 情 形
	<p>署、福建高等檢察署金門檢察分署、福建金門地方檢察署、福建連江地方檢察署、調查局、工業局、水利署及所屬、中央氣象局、觀光局及所屬、運輸研究所、公路總局及所屬、金融監督管理委員會、海洋委員會改以其他項目刪減替代，科目自行調整。</p> <p>7.對國內團體之捐助與政府機關間之補助：除法律義務支出不刪外，其餘統刪4%，其中司法院、內政部、警政署及所屬、消防署及所屬、法務部、臺灣臺北地方檢察署、臺灣士林地方檢察署、臺灣新北地方檢察署、臺灣桃園地方檢察署、臺灣新竹地方檢察署、臺灣苗栗地方檢察署、臺灣臺中地方檢察署、臺灣南投地方檢察署、臺灣彰化地方檢察署、臺灣雲林地方檢察署、臺灣嘉義地方檢察署、臺灣臺南地方檢察署、臺灣橋頭地方檢察署、臺灣高雄地方檢察署、臺灣屏東地方檢察署、臺灣臺東地方檢察署、臺灣花蓮地方檢察署、臺灣宜蘭地方檢察署、臺灣基隆地方檢察署、臺灣澎湖地方檢察署、福建金門地方檢察署、福建連江地方檢察署、加工出口區管理處及所屬、交通部、公路總局及所屬、核能研究所、水土保持局、動植物防疫檢疫局及所屬、環境保護署、文化部、新竹科學工業園區管理局、中部科學工業園區</p>	

行政院農業委員會特有生物研究保育中心

立法院審議中央政府總預算案所提決議、附帶決議及注意辦理事項辦理情形報告表

中華民國 109 年度

決議、附帶決議及注意事項	辦理情形
項次	內容
	<p>管理局、海洋委員會改以其他項目刪減替代，科目自行調整。</p> <p>8.對地方政府之補助：除法律義務支出及一般性補助款不刪外，其餘統刪3%，其中役政署、臺灣苗栗地方檢察署、臺灣臺中地方檢察署、臺灣南投地方檢察署、臺灣彰化地方檢察署、臺灣雲林地方檢察署、臺灣嘉義地方檢察署、臺灣臺南地方檢察署、臺灣橋頭地方檢察署、臺灣高雄地方檢察署、臺灣屏東地方檢察署、臺灣花蓮地方檢察署、公路總局及所屬、漁業署及所屬、動植物防疫檢疫局及所屬改以其他項目刪減替代，科目自行調整。</p> <p>9.健保保險補助：減列勞動部補助第一類被保險人及其眷屬保險費5億6,722萬1,000元、衛生福利部與社會及家庭署補助第一類被保險人及其眷屬保險費1,875萬9,000元，以及政府應負擔健保費法定下限差額1億2,000萬元。</p> <p>10.衛生福利部食品藥物管理署「食品邊境查驗及國內外稽查管理」辦理嘉義永在食安大樓維運減列1,000萬元。</p> <p>11.財政部國庫署「國債付息」減列16億元，科目自行調整。</p>
(二)	<p>經查，現有各部會及各事業單位提供諸多獎補助經費予民間之法人機關，其中多數補助資料均已公開上網，然不同單位之補助內容卻無法進行交叉比對與搜尋，使原先公開資料之美意略顯打</p> <p>遵照辦理。</p>

## 行政院農業委員會特有生物研究保育中心

### 立法院審議中央政府總預算案所提決議、附帶決議及注意辦理事項辦理情形報告表

中華民國 109 年度

決議、附帶決議及注意事項 項次	內容	辦 理 情 形
	折，爰要求行政院應針對轄下各部會及各事業單位現有之補助計畫及經費核定發放情形進行串接，並於110年12月31日前建立一統合之資料平台，供民眾得以透過關鍵字查找不同法人、團體、機關等申請補（捐）助之情形。	
(三)	有鑑於網路訊息散布快速，行政院農業委員會從105年開始公開招標相關網路宣傳人才。根據行政院農業委員會破除假訊息標案指出，該標案明確揭露投放廣告及宣導素材的網路平台。此外，行政院農業委員會在相關網路平台會以行政院農業委員會小編名義實名發文，而且單一網路平台會由單一網路ID統一發文，爰要求各部會參採之。	<p>(一) 農委會為即時澄清農業爭議訊息，規劃「108年度加強農業訊息因應對策計畫」採購案，協助各單位針對錯假訊息進行查證及回應，且均揭露機關名稱，強化回應假訊息事件的時效與能量，有效推動各項農政工作、減少因不實訊息所發生之爭議。</p> <p>(二) 「農委會訊息回應小組」108年度製作圖片及影音素材共計190則，並於農委會官方臉書粉絲專頁及LINE@進行推播，分享數達到26,835次，總觸及率達到11,776,359次，另於各大論壇使用ID「COAteam0502/農委會訊息(快速)回應小組」進行正面宣導及謠言澄清共計發布205則，及建置「農業訊息報你知」專區網站，適時強化農業政策宣導及澄清回應錯假訊息，發揮網路影響力協助宣導。</p>
(四)	我國無障礙運輸服務係分由交通部及衛生福利部負責，交通部透過地方政府補助運輸業者購置低地板公車及無障礙計程車，衛生福利部則透過公益彩券盈餘補助復康巴士。惟低地板公車尚有多數縣市政府比率仍未達五成，其中部分縣市政府甚至全無低地板公車，恐無法提供身心障礙者之基礎公共運輸服務。至於各縣市復康巴士數量有限，且搭乘費用較低（多為免費或為一般計程車費用之1/3等），常造成供不應求之情況，惟得標之經營者非交通專業團隊，時有產生經營績效欠佳之情形，或有資源未能有效運用之虞。因此要求行政院應強化整合多元無障礙運輸服務資	本項主辦單位為交通部及衛生福利部。

## 行政院農業委員會特有生物研究保育中心

### 立法院審議中央政府總預算案所提決議、附帶決議及注意辦理事項辦理情形報告表

中華民國 109 年度

決議、附帶決議及注意事項 項次	內容	辦 理 情 形
	源，並適時檢視提供高齡者及身心障礙者使用公共運輸服務相關措施及規範之適足性，俾有效達成「打造行無礙的社會生活環境」之理念。	
(五)	中央政府未受公共債務法債限規範之潛藏負債達 15 兆 3,000 億元，請行政院提出改善方案。	<p>(一) 現行農民健康保險（下稱農保）之保險費率為 2.55%，長期未予調整，致造成鉅額虧損，農委會 109 年度續編列農保虧損撥補經費 36.3 億元。</p> <p>(二) 為解決農保虧損問題，農委會除依農民健康保險條例第 44 條規定，循年度預算程序編列虧損撥補外，另為保障真正從事農業工作農民，避免不符加保資格者繼續侵蝕農保資源，將持續督促保險人（勞動部勞工保險局）加強清查工作，協助農會辦理各項法定清查事宜，並配合總統府國家年金改革委員會改革共識意見通盤檢討農民健康保險條例，以解決農保虧損問題。</p> <p>(三) 108 年度農保未來淨保險給付精算現值 801 億元，較上年度 821 億元已減少 20 億元，主要係農委會強化加保規定之明確性，並落實農保資格清查等工作，致農保被保險人數較上年度減少約 4.1%。</p>
(六)	各項社會保險行政經費負擔之規範標準未盡一致，且各項保險行政經費之預算編列形式迥異，且未能於各保險財務個體如實反映辦理社會保險之行政成本，各保險人補助其他機關（團體）之行政事務費，並無一致之標準，請行政院提出改善方案。	<p>(一) 依據農民健康保險條例（下稱農保條例）第 4 條第 1 項規定，農民健康保險（下稱農保）由中央主管機關設立之中央社會保險局為保險人。在中央社會保險局未設立前，業務暫委託勞工保險局辦理，並為保險人。又同條例第 43 條規定，辦理農保所需經費，由保險人按年度應收保險費總額 5.5% 編列預算，在中央社會保險局未設立前，由辦理農保業務機構之主管機關撥付之。依此，在中央社會保險局尚未設立前，辦理農保之行政經費係由保險人（勞動部勞工保險局）之主管機關（勞動部）編列公務預算支應。</p> <p>(二) 復查農保條例第 5 條第 1 項及第 2 項規定，農保被保險人係以基層農會為投保單位。農會配合辦理農保業務，確需增加相當的行政費用，基於協助農會繼續提供農民服務，以維農民權益，內政部前於 91 年 5 月 1 日起，針對農會於農保被保險人申請保險給付時，就其資格審查工作予以補助，按件核實報支。故現行辦理農保所需行政經費係分由勞動部及農委會支應。</p> <p>(三) 有關農保行政經費因編列形式不一，無法如實反映行政成本之情形，由於總統府國家年金改革委員會業於 106 年 1 月 22</p>

## 行政院農業委員會特有生物研究保育中心

### 立法院審議中央政府總預算案所提決議、附帶決議及注意辦理事項辦理情形報告表

中華民國 109 年度

決議、附帶決議及注意事項 項次	內 容	辦 理 情 形
		日年金改革國是會議全國大會簡報中揭示，農保納入中長期規劃，農委會將持續配合國家年金改革規劃，據以辦理後續研議及修法事宜，通盤檢討行政經費之編列與標準，使農保制度更趨健全。
(七)	行政院宣示110年「派遣歸零」，改以公開遴選程序進用臨時人員或其他人力運用方式，期透過勞動關係單一化，使僱用及指揮監督權均回歸同一雇主，以直接照顧勞工權益。但觀之派遣歸零政策實施後，各機關逐步減少進用派遣人員，據統計，截至108年9月底止行政院所屬機關派遣勞工人數已減少4,469人，惟外界仍關心派遣歸零實際上可能會轉入承攬型態。簡言之，部分機關可能為規避超過派遣人數上限而將派遣契約包裝為承攬契約，原派遣工則轉為更無保障之勞務承攬，勞動權益反而更加惡化情事。爰此，建請行政院儘速研謀相關規範，以防堵「承攬為名，派遣為實」之弊端。	本項主辦單位為行政院人事行政總處。
(八)	機關尚有未進用之預算員額缺額，每年運用非典型人力卻仍持續攀升，員額實際需求與進用非典型人力辦理業務內容之間，請行政院提出檢討及改善方案。	本項主辦單位為行政院人事行政總處。
(九)	行政院為加速推動流域整體治理，以國土規劃、綜合治水、立體防洪及流域治理等方式進行水患防治工作，於102年12月核定中央政府流域綜合治理計畫，以特別預算方式分3期籌措經費660億元，計畫執行期間為103至108年度；另於106年4月核定中央政府前瞻基礎建設計畫，其中水環境	<p>(一) 農委會執行流域綜合治理計畫、前瞻基礎建設計畫-水環境建設水與安全-縣市管河川及區域排水整體改善計畫係補助各農田水利會辦理農田排水改善工程，並依據經濟部水利署及所屬機關、縣(市)政府等機關所作規劃報告指出須改善排水系統或設施構造物，配合直轄市、縣(市)政府轄管河川、區域排水完成農田排水匯入處以下(下游)區段改善者，再由農田水利會辦理該農田排水或設施構造物改善，俾利洪水能順利宣洩、排除。</p> <p>(二) 惟部分農田排水改善受限於所銜接縣(市)管河川、區域排水尚未完成改善，為避免農田排水改善後致使洪水匯入該河川、區域排水後</p>

# 行政院農業委員會特有生物研究保育中心

## 立法院審議中央政府總預算案所提決議、附帶決議及注意辦理事項辦理情形報告表

中華民國 109 年度

決議、附帶決議及注意事項 項次	內 容	辦 理 情 形
	<p>建設一水與安全部分，辦理縣市管河川及區域排水整體改善計畫，計畫期程為106至113年度，計畫經費827.85億元；惟近年來仍因颱風、豪雨造成部分市縣淹水災情，據審計部107年度中央政府總決算審核報告指出，各地方政府辦理治水相關事項時遇到下列相關問題：1.近年豪雨雨量屢逾10年重現期頻率，現行排水設計標準難以達成防洪目標淹水恐成常態。2.治理工程及應急工程用地取得進度延宕。3.滯洪設施仍屢遭民眾陳情抗議，影響工程進度。4.部分地區之淹水潛勢圖未適時公開供地方政府使用。5.河川上游崩塌地及土石流潛勢區之維護管理不足，導致下游河道土砂嚴重淤積等問題亟待解決；又各市縣政府105至107年度辦理中央政府流域綜合治理計畫、前瞻基礎建設計畫一水環境建設一水與安全之執行情形，有諸多共同性缺失如下表，為加強政府水患防治工作，提升治水成效，請經濟部及行政院主計總處等相關部會，就上述缺失問題，向立法院相關委員會提出追蹤考核之專案報告。</p>	<p>無法順利往下游宣洩，產生洪水災害轉移至該區段，爰改善期程、範圍受限，未能全面性辦理改善事宜，致使豪大雨時部分農業生產區有淹水情形。</p> <p>(三) 農委會已於 107 年 3 月起陸續赴彰化、雲林、臺南、屏東等縣市政府水利局(處)並邀集當地農田水利會進行改善工程研商，針對亟需改善排水系統確認改善期程及配合事項，以加速農田排水改善事宜。經協商後，部分排水系統經縣(市)政府檢算及確認後，同意由當地農田水利會先進行農田排水或設施構造物改善，如雲林縣新頂埤頭大排、屏東縣殺蛇溪之永安圳制水閘...等目前均已完工，改善成效均獲得民眾肯定。農委會後續將賡續與各縣(市)政府聯繫與研商，以加速農田排水改善，縮小淹水範圍與淹水時間，減少農業災害發生機率。</p> <p>(四) 農委會水土保持局辦理流域綜合治理計畫上游坡地水土保持及治山防洪治理工程(103-108 年)共 1,714 件，針對 291 條直轄市、縣(市)管河川與區域排水系統流域內之上游山坡地，以及 55 個原住民鄉鎮為範圍，計畫目標為減少土砂災害、降低洪患規模、加速山坡地水土資源復育，並以符合流域整體治理方式辦理整治，方能對流域上中下游降低災害發生、土砂控制及出流抑制。</p> <p>(五) 惟計畫辦理過程中，因治理工程所需用地係所有權人無償提供，易因地主意見肇致停工或變更；且受氣候影響，每年夏、秋季之颱風及近年來異常冬季氣候，山區豪大雨導致山坡地坡面崩塌、路基損毀邊坡崩塌、施工便道中斷等，無法施工，為加快治理進度，針對施工過程之策進作為如下：</p> <ol style="list-style-type: none"> <li>1. 用地取得因素：測設前，辦理地方說明會時，加強溝通協調，確實取得土地同意書後再行施工作業，減少施工中因用地問題造成停工或變更設計，導致工期延後。</li> <li>2. 氣候影響因素：請執行單位提早進行相關規劃設計及發包作業，以利於非汛期儘速趕工，降低天候因素影響。</li> </ol> <p>(六) 整治後實際控制土砂量達 998 萬立方公尺，高於目標控制土砂生產量 940 萬立方公尺，有效減輕下移至河道土砂量，防止河道淤積，確保土壤資源與水資源之永續利用。</p>
(十)	<p>稅式支出是指政府為達成經濟或社會目標，利用免稅額、扣除額、稅額扣抵、免稅項目、稅負遞延或優惠稅率等租稅減免方式，補貼特定對象之措施。預算法、財政收支劃分法、納稅人權利保障</p>	<p>遵照辦理。</p>

行政院農業委員會特有生物研究保育中心

立法院審議中央政府總預算案所提決議、附帶決議及注意辦理事項辦理情形報告表

中華民國 109 年度

決議、附帶決議及注意事項	辦理情形
項次	內容
	<p>法及財政紀律法，都有稅式支出評估的要求。行政院函請立法院審議之稅式支出法案，該稅式支出報告應併同送交立法院審議；立法委員提案之稅式支出法案，業務主管機關最遲應於立法院審查該法案時，提出稅式支出報告併同審查。</p>
(十一)	<p>為利立法院監督各部會預算編列情形，有關行銷費、廣告費須詳細列明費用項目及金額，另其他科目經費不得流入。</p> <p>遵照辦理。</p>
(八)	<p>經濟委員會 (二)歲出部分 行政院主管</p> <p>依據「科學技術基本法」第 5 條規定：「政府應協助公立學校、公立研究機關(構)、公營事業、法人或團體，充實人才、設備及技術，以促進科學技術之研究發展。」。</p> <p>行政院由科技會報辦公室統籌辦理我國的國家科技發展政策、資源分配、重大計畫審議與管考及籌辦重大科技策略會議等，以聚焦與督促國家產業科技發展、順利達成我國科技發展目標。</p> <p>經查，截至 108 年 7 月底，科技發展研究諮詢要項之預算執行情形僅 77.2%，已有 25 項實施成果，績效良好。其中「跨部會科技發展事務之協調整合及推動」作業要項之第 16 項成果為協助「行政院產學研連結會報」，有效鏈結學研創新研發及人才培育，擴大科研成果商品化、產業化的經濟效益，並協助部會於院會通</p> <p>本項主辦單位為行政院國家資通安全會報等。</p>

行政院農業委員會特有生物研究保育中心

立法院審議中央政府總預算案所提決議、附帶決議及注意辦理事項辦理情形報告表

中華民國 109 年度

決議、附帶決議及注意事項	辦理情形
項次	內容
	<p>過「精進資通訊數位人才培育策略」，強化重點人才培育。但相對於資安科技產業的人才培育以及產官學間資安科技研發能量的鏈結與資源分配相對不足之情況下，行政院尚有可以著墨之點。綜上所述，行政院於 109 年度預算編列 3,979 萬 3 千元用於科技發展研究諮詢要項之支出，與 108 年預算數相同，應尚有餘力可以協助本國資安科技人才培育與各項技術研發的產官學間合作與鏈結事項：協助統籌跨部會資安人才培育規劃，補足資安科技研發與產業發展所需之人才缺口，以利提升我國資安產業發展能量，順應資安即國安之國家政策的施行。</p> <p>有鑑於「科學技術基本法」第 5 條規定，爰建請行政院國家資通安全會報、科技會報辦公室與科技部、教育部、經濟部和資通安全處，針對資安科技產業的人才培育以及產官學間資安科技研發能量的鏈結與資源分配等向立法院內政委員會提出書面報告（報告內容含副院長《資安長》協調結果），俾利立法院監督我國資安科技人才與技術研發之執行成效。</p>
(二十七)	<p>依據「行政院人事行政總處加班及加班費支給要點」規定：公務人員經由單位主管視業務需要事先覈實指派加班，其加班時間原則上每日不超過 4 小時，每月以不超過 20 小時為限，例外情形為每月以不超過 70 小時為限。我國</p> <p>本項主辦單位為行政院人事行政總處。</p>

行政院農業委員會特有生物研究保育中心

立法院審議中央政府總預算案所提決議、附帶決議及注意辦理事項辦理情形報告表

中華民國 109 年度

決議、附帶決議及注意事項 項次	內容	辦理情形
	<p>部分行政機關，因平時業務繁忙，使許多基層公務人員需以加班方式，方可完成任務，但目前對於加班之報酬，以支領加班費以及補休之兩種方式為主，然常礙於行政機關為撙節預算支出，未編列充足之預算支應加班費，造成公務員之加班報酬，常僅能以補休方式為之。此外，因需加班者，往往因其業務繁重而未能於為期半年之補休期限內申請，以致其喪失應有權益，此況實難給予公務人員妥適保障。是故，應於各機關加班費支給要點中規範獎勵及其補償方式，或研擬延長補休期限等規定，用以保障我國公務員之權益。</p>	
(五十八)	<p>農業委員會 針對農業委員會相關委託計畫，因係政府預算執行，對於相關執行結果，係屬公財產，為此，為利國會監督，農業委員會於計畫規約應告知委託人或單位，除依法及依契約應予保障者外，不得以「智財保護」原則，規避國會監督。以利政策遂行，為人民看緊荷包。</p>	<p>遵照辦理。</p>